

Выборочное наблюдение доходов населения и участия в социальных программах



Цели выборочного наблюдения доходов населения

Выборочное наблюдение доходов домашних хозяйств проводится ежегодно, во всех субъектах Российской Федерации. В текущем году будет получена информация о 60 тысячах российских семей, будет опрошено более 113 тысяч респондентов.

Выборочное наблюдение доходов населения и участия в социальных программах организуется в целях получения статистической информации, отражающей:

- * роль доходов от трудовой деятельности, социальных выплат и доходов от собственности в обеспечении материального благосостояния российских семей;
- * тенденции в изменении уровня доходов и уровня бедности среди различных социально-экономических слоев населения;
- * участие семей в социальных программах, пенсионном и медицинском страховании;
- * материальное и социальное обеспечение малоимущих семей и влияние мер социальной поддержки на уровень их благосостояния.



Выборочное наблюдение позволяет оценить, в какой мере отличаются доходы семей в зависимости от числа работающих и иждивенцев, от наличия в семьях с детьми одного или двоих родителей, от возраста и сферы занятости основного кормильца.

Важно и необходимо знать, насколько отличаются доходы семей, в которых живут только одни пенсионеры, от доходов семей с работающими.

Главная потребность в этой информации заключается в том, чтобы оценить уровень бедности, который определяется на основе соизмерения фактических доходов домохозяйств с суммарной величиной прожиточного минимума, приходящейся на каждого члена семьи согласно тому, как он устанавливается для взрослых и детей.



Единицей наблюдения при проведении наблюдения является частное домашнее хозяйство и члены этого домохозяйства



Опросы респондентов производятся на условиях добровольного согласия принять участие в наблюдении



Опрос респондентов проводится на основании специальных форм федерального статистического наблюдения



Домохозяйством принято называть совокупность лиц, проживающих в одном жилом помещении (или его части), как связанных, так и не связанных отношениями родства, совместно обеспечивающих себя пищей и всем необходимым для жизни, то есть полностью или частично объединяющих и расходующих свои средства.



На территории Смоленской
Области обследование
проходит в период **с 25
января по 7 февраля 2020
года**. Обследованием будет
охвачено **552
домохозяйства**.

Опрос осуществляется
интервьюерами,
привлеченными для
проведения обследования
путем обхода жилых
помещений.





Опрос респондентов и заполнение вопросников производится **только со слов респондентов** и без предъявления каких-либо документов, подтверждающих правильность ответов.

Вся информация, полученная в ходе обследования **строго конфиденциальна** и осуществляется исключительно для статистических целей.

Получение и обработка данных для наблюдения осуществляется исключительно для статистических целей при условии **обязательного обезличивания персональных данных**, полученных от каждого опрошенного члена домохозяйства.

Период наблюдения - 2019 календарный год



Интервьюер обязан четко следовать основным правилам проведения опроса.

Интервьюеру строго запрещено:

- проводить опрос за пределами места постоянного проживания респондентов;
- оказывать влияние на содержание ответов респондентов;
- вносить исправления в формы обследования без ведома респондентов;
- разглашать ответы респондентов и результаты обследования;
- производить в вопросниках записи, не предусмотренные программой наблюдения.





При проведении опроса:

соблюдать правила ведения опроса по вопросам наблюдения с учетом логических переходов;

производить четкие записи, фиксирующие ответы респондентов.



При подготовке вопросников к автоматизированной обработке - осуществлять:

- проверку правильности и полноты заполнения адресной части вопросников;
- проверку правильности и полноты заполнения вопросников и раздела «Примечания интервьюера»;
- при наличии пропусков заполнение недостающей информации, в том числе с повторным посещением домохозяйств при необходимости;
- перевод информации, содержащейся в определенных разделах вопросников, в числовые показатели (кодирование);
- комплектование вопросников для сдачи в ТОГС.



Интервьюер в процессе проведения опросов использует следующий
инструментарий Выборочного наблюдения:

Указания по подготовке и проведению Выборочного наблюдения
доходов населения и участия в социальных программах;

Письмо-обращение Руководителя Росстата к домохозяйствам;

Таблица № 3-отбор «Список отобранных домохозяйств, включая
резервный массив» с указанными в ней адресами домохозяйств;

Вопросник для домохозяйства;

Индивидуальный вопросник для лиц в возрасте 16 лет и более;

Альбом карточек;

Набор для фиксации данных.



Основной и резервный список домохозяйств

- * Информация об отобранных домохозяйствах содержится в таблице № 3-отбор «Список отобранных домохозяйств, включая резервный массив», который интервьюер получает в ТОГС.
- * Основной список домохозяйств - это строки, не закрашенные серым цветом, резервный список домохозяйств - строки, закрашенные серым цветом.
- * Интервьюер должен посещать домохозяйства по маршруту, который определяется порядковым номером домохозяйства в основном списке (начиная с наименьшего).



В графе 9 таблицы № 3-отбор фиксируется информация об участии домохозяйств в наблюдении:

Информация об участии в наблюдении (да – 1, отказ – 2, др. причины недоступности – 3)

9

- 1 - домохозяйство принимало участие в наблюдении;
- 2 - получен отказ от участия в наблюдении (кратко описать причину отказа);
- 3 - домохозяйство было недоступно по любой другой причине, кроме отказа от участия в наблюдении.



Полностью заполненные таблицы № 3-отбор представляются интервьюерами в ТОГС одновременно с заполненными вопросниками.



Отчет о рекрутировании домохозяйств

Резервный список домохозяйств может использоваться интервьюером для замены домохозяйств **только после исчерпания** основного списка.

Каждое посещение интервьюером домохозяйства должно быть зафиксировано в отчете интервьюера о рекрутировании домохозяйств (приложение № 1 к Указаниям).

ОТЧЕТ ИНТЕРВЬЮЕРА О РЕКРУТИРОВАНИИ ДОМОХОЗЯЙСТВ

Код субъекта Российской Федерации (1,2 знаки)	Код населенного пункта (3-11 знаки)	Код типа населенного пункта (городской – 1, сельский – 2)	Номер участка переписи населения (6 знаков)	Номер интервьюера	Период, за который составлен отчет			
					начало		окончание	
					день	месяц	день	месяц
1	2	3	4	5	6	7	8	9

№ п/п	Дата посещения		Номер посещенного домохозяйства	Отметка о доступности	Причина недоступности	Отметка о проведении опроса	По какой причине не проведен опрос?	Опрос проведен ...	Незаполненные вопросники	Количество посещений
	день	месяц								
1	2	3	4	5	6	7	8	9	10	11
1				Да.....1 ⇒ 7 Нет...2 ⇒ 6	⇒ 11	Да.....1 ⇒ 9 Нет.....2 ⇒ 8 В стадии проведения ..3 ⇒ 11	Получен отказ....1 ⇒ 11 Другая причина.. 2 ⇒ 11	Полностью.....1 ⇒ 11 Частично.....2 ⇒ 10	⇒ 11	
2				Да.....1 ⇒ 7 Нет.....2 ⇒ 6	⇒ 11	Да.....1 ⇒ 9 Нет.....2 ⇒ 8 В стадии проведения ..3 ⇒ 11	Получен отказ.....1 ⇒ 11 Другая причина.....2 ⇒ 11	Полностью.....1 ⇒ 11 Частично.....2 ⇒ 10	⇒ 11	



Общие правила заполнения вопросников:

- * зачитывать текст вопросов точно так, как они сформулированы в вопроснике - без изменений, перестановок и сокращений;
- * точно следовать порядку вопросов в вопроснике и инструкций к ним;
- * обязательно зачитывать респонденту все варианты ответов;
- * не комментировать и не разъяснять вопросы анкеты;
- * если респондент не понял вопроса, необходимо повторить его еще раз в заданной формулировке и указать на полях анкеты, что респондент не понял вопроса;
- * точно соблюдать указания по технике заполнения и следовать условным обозначениям в тексте вопросника;
- * не оставлять без ответа ни один из вопросов;
- * своевременно использовать КАРТОЧКИ в тех вопросах, где есть на это указание;
- * записывать ответы, данные респондентом, полностью и точно так, как сказал респондент.





Вопросник для домохозяйства заполняется в первую очередь, перед заполнением Индивидуального вопросника

:

Федеральное статистическое наблюдение
Конфиденциальность гарантируется получателем информации

**ВЫБОРОЧНОЕ НАБЛЮДЕНИЕ ДОХОДОВ НАСЕЛЕНИЯ
И УЧАСТИЯ В СОЦИАЛЬНЫХ ПРОГРАММАХ**

ВОПРОСНИК ДЛЯ ДОМОХОЗЯЙСТВА

ВЫБОРОЧНОЕ НАБЛЮДЕНИЕ

Предоставляют: интервьюеры выборочного наблюдения доходов населения и участия в социальных программах - территориальному органу Росстата в субъекте Российской Федерации по установленному им адресу	Сроки предоставления до 15 февраля 2017 г.	Форма № 1-доходы Приказ Росстата об утверждении формы от 30.08.2016 № 452
--	---	--

Территория _____
Населенный пункт _____

Код формы по СКУД	Код субъекта Российской Федерации (1,2 знака)	Код населенного пункта (3-11 знаков)	Код типа населенного пункта (городской – 1, сельский – 2)	Номер участка переписи населения (6 знаков)	Номер домохозяйства в пределах территории (5 знаков)
1	2	3	4	5	6
003340					

Тип населенного пункта по численности населения (использовать соответствующий код)

Городские поселения, тыс. чел.				Сельские поселения, чел.					
Менее 50,0	50,0-99,9	100,0-249,9	250,0-500,0	500,0-1 млн. и более	200 и менее	201 - 1001	1001 - 5000	5000	
1	2	3	4	5	6	7	8	9	10

ЗАПОЛНЯЕТСЯ ИНТЕРВЬЮЕРОМ

Число (2 знака)	Дата проведения опроса			Время проведения опроса			
	Месяц (2 знака)	Год (4 знака)		начало		окончание	
8	9	10		часов	минут	часов	минут
				11	12	13	14

15

Фамилия И.О. интервьюера _____ Номер интервьюера _____

- Адресная часть.
- Раздел 1. Состав домохозяйства.
- Раздел 2. Выплаты на детей в возрасте до 16 лет.
- Раздел 3. Социальные выплаты и иная помощь домохозяйству.
- Раздел 4. Условия проживания.
- Раздел 5. Доходы от собственности и налоги.
- Раздел 6. Сельскохозяйственная деятельность.
- Раздел 7. Финансовое положение домохозяйства.
- Информация о качестве вопросов.



Раздел 1 Состав домохозяйства

1. Первым записывается один из взрослых членов домохозяйства, который более других осведомлен о жизнедеятельности домохозяйства (**ответственное лицо**).
2. Супруги записываются друг за другом.
3. Дети (включая не состоящих в браке взрослых детей) записываются после своих родителей от младшего к старшему.
4. При наличии в домохозяйстве нескольких супружеских пар сначала записывается одна супружеская пара и ее дети, затем вторая и т.д.
5. Члены домохозяйства, не имеющие родственных (свойственных) связей с другими членами домохозяйства, записываются последними.





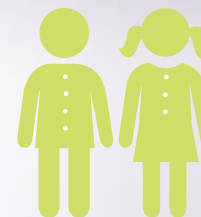
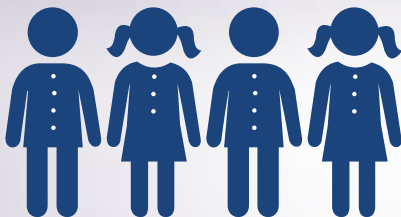
Раздел 2 Выплаты на детей в возрасте до 16 лет

В разделе 2 Вопросника для домохозяйства фиксируется информация о выплатах на детей, не достигших 16 лет по состоянию на **31 декабря предыдущего года**.

Информация о размерах различных видов выплат на детей приведена в «Памятке по основным видам и размерам выплат в соответствии с федеральным законодательством» и в «Памятке по основным видам и размерам выплат в соответствии с региональным законодательством».

Структура вопросника предусматривает возможность одновременного заполнения информации **по четырем детям**.

Если в домохозяйстве более 4-х детей, то следует взять дополнительный вопросник и заполнить необходимую информацию только по разделу 2 на остальных детей.





ВОПРОС 1. Из раздела 1 «Состав домохозяйства» переносятся индивидуальные коды детей, которым **на 31 декабря предыдущего года** было от 0 до 15 лет включительно.

По каждому из детей заполняется информация по всем вопросам раздела.

Раздел 2. ВЫПЛАТЫ НА ДЕТЕЙ В ВОЗРАСТЕ ДО 16 ЛЕТ

[РАЗДЕЛ ЗАПОЛНЯЕТСЯ ПО ДЕТЯМ, РОДИВШИМСЯ В 2019 ГОДУ И РАНЕЕ]



	1-й ребенок	2-й ребенок	3-й ребенок	4-й ребенок
1 ИНДИВИДУАЛЬНЫЙ КОД РЕБЕНКА	02			
2 ЧИСЛО ИСПОЛНИВШИХСЯ ЛЕТ ПО СОСТОЯНИЮ НА 31 ДЕКАБРЯ 2019 ГОДА	7			
3 ТИП СЕМЕЙНОЙ ЕДИНИЦЫ.....	2			
4 ПОРЯДКОВЫЙ НОМЕР СЕМЕЙНОЙ ЕДИНИЦЫ В ДОМОХОЗЯЙСТВЕ	1			
5 КОД МАТЕРИ РЕБЕНКА, ПРИ ЕЕ ОТСУТСТВИИ «99»	01			
5.1 Какой ребенок по счету родился у матери	1			
6 КОД ОТЦА РЕБЕНКА, ПРИ ЕГО ОТСУТСТВИИ «99»	99			
7 [ЕСЛИ ОТСУТСТВУЮТ ОБА РОДИТЕЛЯ, УКАЖИТЕ КОД ОПЕКУНА РЕБЕНКА]				



Раздел 3 Социальные выплаты и иная помощь домохозяйству

Фиксируется факт получения всех видов денежных и натуральных поступлений в домохозяйство от органов социальной защиты населения.

В случае получения **ежемесячного пособия** указывается число месяцев получения и размер выплаты в месяц.



Для **единовременных выплат** указывается общая сумма выплаты, для натуральной помощи - оценочная стоимость в рублях.



Раздел 4 Условия проживания



Информация заполняется по состоянию на конец
прошлого календарного года. Вопросы раздела
относятся к **ОСНОВНОМУ ЖИЛЬЮ** домохозяйства,
вне зависимости от того, принадлежит ли членам
домохозяйства еще какое-либо жилье

Оценка фактических расходов производится на основе выбора одного типичного
месяца прошлого года



Раздел 5 Доходы от собственности и налоги

Вопросы о недвижимом имуществе касаются любой недвижимости, **за исключением основного** жилья домохозяйства.



Доходы, связанные с использованием **транспортных средств**, и расходы по их содержанию



Раздел 6 СЕЛЬСКОХОЗЯЙСТВЕННАЯ ДЕЯТЕЛЬНОСТЬ



Информация о доходах и расходах домохозяйства, связанных с владением земельным участком.

Информация о доходах и расходах, связанных с занятием членами домохозяйства отдельными видами сельскохозяйственной деятельности.

ВНИМАНИЕ! Если домохозяйство часть выращенной или переработанной сельскохозяйственной продукции безвозмездно передавало в другие домохозяйства или на благотворительные цели, в этом случае в вопросах 9 и/или 14 и/или 19 количество безвозмездно переданной продукции не следует учитывать как использованную на личное потребление.



Раздел 7 Финансовое положение домохозяйства

- * Информация о видах денежных поступлений.
- * Информация о величине ежемесячного денежного дохода домохозяйства.
- * Информация о финансовых возможностях домохозяйства по осуществлению тех или иных видов расходов.





ВНИМАНИЕ! Учитываются только виды **регулярно** поступавших в домохозяйство доходов, повторяющиеся с определенной периодичностью, например: оплата труда; выручка от реализации продукции, полученной в порядке натуральной оплаты труда; доходы от предпринимательской деятельности; сдачи собственности в аренду; доходы по вкладам; пенсии; пособия; стипендии; алименты и другие регулярные поступления

Не учитываются подарки в денежной форме, наследство, страховые выплаты, денежные выигрыши и другие нерегулярные поступления



Индивидуальный вопросник **заполняется** на всех членов домохозяйства, достигших по состоянию на 31 декабря предыдущего года 16-летнего возраста.

Индивидуальный вопросник **не заполняется**:

- по лицам, по которым в разделе 1 «Состав домохозяйства» Вопросника для домохозяйства при ответе на вопрос 7 стоит код 3 «отсутствовал более 12 месяцев»;
- при ответе на вопрос 9 стоят коды 06 «служба по призыву или контракту» или 07 «нахождение в местах предварительного заключения».



Раздел 1 Социальное положение и образование



- * Вопросы с 1 по 4 заполняются интервьюером согласно 1 раздела вопросника для домохозяйств.
- * Информация о лицах в возрасте от 16 до 23 лет, не состоящих в браке и не имеющих собственных детей.
- * Помесячный календарь занятости респондента.
- * Информация об образовании респондента.
- * Информация о доходах и расходах, связанных с получением образования.
- * Оценка индивидуальных материальных возможностей респондента.



ВОПРОСЫ 1, 3 и 4 интервьюер заполняет самостоятельно в соответствии с кодами раздела 1 «Состав домохозяйства» Вопросника для домохозяйства по данному члену домохозяйства.

ВОПРОС 2. Следует уточнить у респондента количество исполнившихся лет по состоянию на 31 декабря предыдущего года.

ВОПРОСЫ 5-8 заполняются **только** по респондентам в возрасте от 16 до 23 лет, не состоящим в браке и не имеющим собственных детей.

- 5** КОД МАТЕРИ, ПРИ ЕЕ ОТСУТСТВИИ «99» |__|
- 6** КОД ОТЦА, ПРИ ЕГО ОТСУТСТВИИ «99» |__|
- 7** [ЕСЛИ ОТСУТСТВУЮТ ОБА РОДИТЕЛЯ, УКАЖИТЕ КОД ОПЕКУНА ИЛИ «88», ЕСЛИ РЕСПОНДЕНТ СТАРШЕ 18 ЛЕТ] |__|
- 8** Получали ли Вы (или Ваши родители за Вас) в прошлом году ежемесячное пособие на детей в возрасте до 18 лет (студентам - до 23 лет)?
- 1 Да, получал 1
- 2 Укажите число месяцев получения |__|
- 3 Средний размер назначенного пособия в месяц |_____| РУБ
- 4 Нет, не получал 99



Раздел 2 Пенсионное обеспечение и социальная поддержка

Пенсионный возраст в Российской
Федерации составляет 60,5 лет для
мужчин
и 55,5 лет для женщин



Виды пенсионного обеспечения и социальной поддержки весьма многообразны, поэтому часть вопросов данного раздела задается всем респондентам, а не только лицам, достигшим пенсионного возраста.

ВНИМАНИЕ! Респондент может не быть пенсионером, но в то же время может относиться к льготной категории и получать ежемесячные денежные выплаты, Например, «ветераны боевых действий».

Таким респондентам следует отметить код **2** («Нет»)
Выплаты льготным категориям граждан фиксируются в
ВОПРОСЕ 9.1.



Раздел 3 Работа и доходы от трудовой деятельности

Раздел «Работа и доходы от трудовой деятельности» довольно широк по своему содержанию, однако он имеет также и **большое число переходов**, которые обеспечивают индивидуальную траекторию продвижения респондента по разделу.

Вопросы данного раздела касаются **ОСНОВНОЙ РАБОТЫ** респондента, которая была у него в прошлом году.



Респондент работает на предприятии, или в организации со статусом юридического лица.

Респондент работает в крестьянском (фермерском) хозяйстве

Респондент является лицом занятым в сфере предпринимательской деятельности, ведущим собственное дело или ведущим дело в партнерстве с другими лицами



ВНИМАНИЕ! При ответе на вопросы о размере месячного заработка (вопросы 11 ÷ 12) или о размере годового заработка (вопрос 13) фиксируются суммы заработка, полученного респондентом **«на руки»**, т.е. без подоходного налога.

Если в домохозяйстве несколько респондентов отвечают на ВОПРОС 29 о размерах уплаченных налогов и обязательных платежей и говорят о них как об общей сумме, то следует проконтролировать, чтобы одни и те же платежи не учитывались дважды. Если один из респондентов уже дал информацию об общей сумме уплаченных налогов и обязательных платежей, то другому респонденту (респондентам) в ВОПРОСЕ 29 по соответствующим строкам следует указать «0».



Отчетные документы

В ходе проведения полевых работ интервьюером должны быть заполнены следующие отчетные документы:

- Заполненный отчет 3-отбор
- по результатам посещения домохозяйств и их привлечению к участию в выборочном наблюдении заполняется «Отчет о рекрутировании домохозяйств»;
- на этапе сбора информации по программе выборочного наблюдения заполняются раздел «Информация о качестве вопросов» в Вопроснике для домохозяйства и раздел «Примечания интервьюера» в Индивидуальном вопроснике;
- по завершении полевых работ заполняется «Отчет о выполненной работе».

Все отчеты предоставляются представляются интервьюерами в ТОГС одновременно с заполненными вопросниками.



Территориальный орган Федеральной
службы государственной статистики
по Смоленской области

Федеральная служба государственной статистики

***Спасибо
за
внимание***