

**ФЕДЕРАЛЬНАЯ СЛУЖБА ГОСУДАРСТВЕННОЙ СТАТИСТИКИ
ТЕРРИТОРИАЛЬНЫЙ ОРГАН ФЕДЕРАЛЬНОЙ СЛУЖБЫ ГОСУДАРСТВЕННОЙ
СТАТИСТИКИ ПО СМОЛЕНСКОЙ ОБЛАСТИ**

**О СОЦИАЛЬНО-ЭКОНОМИЧЕСКОМ ПОЛОЖЕНИИ
СМОЛЕНСКОЙ ОБЛАСТИ
В ЯНВАРЕ-СЕНТЯБРЕ 2024 ГОДА**

доклад

**Смоленск
2024**

УДК 311 (470.332)

ББК К 65.051.12(2Рос-4Смо)

О социально-экономическом положении Смоленской области в январе-сентябре 2024 года. 2024: Доклад/Смоленскстат – С., 2024. – 63 с.

В докладе представлена информация о социально-экономическом положении Смоленской области в январе-сентябре 2024 года в сравнении с соответствующим периодом предыдущего года.

Часть материалов доклада посвящена положению организаций различных видов экономической деятельности.

Помещены данные, характеризующие население, его занятость, денежные доходы. Публикуются сведения о проблемах социальной сферы, инвестициях, ценах и тарифах.

Для высшего управленческого персонала, руководителей и работников предприятий и организаций, научных, предпринимательских и банковских кругов, профессорско-преподавательского состава, аспирантов и студентов, других заинтересованных пользователей.

УДК 311 (470.332)

ББК К 65.051.12(2Рос-4Смо)

© Территориальный орган Федеральной службы государственной статистики по Смоленской области,
2024

E-mail: 67@rosstat.gov.ru
WEB-сайт Смоленскстата:
<https://67.rosstat.gov.ru>

ПРЕДИСЛОВИЕ

Доклад подготовлен Смоленскстатом на основе данных, получаемых органами государственной статистики от организаций, предприятий, населения путем проведения переписей, выборочных обследований и других форм статистического наблюдения.

Ежемесячное издание Смоленскстата содержит комплексную оперативную информацию о социально-экономическом положении Смоленской области за последний месяц и за период с начала года. По основным социально-экономическим показателям приводится динамика по месяцам и кварталам текущего и предыдущего годов.

В докладе широко представлена информация по промышленному производству, строительству, сельскому хозяйству, транспорту, оптовому и потребительскому рынкам, ценам, финансам, рынку труда, уровню жизни населения, демографической ситуации.

УСЛОВНЫЕ ОБОЗНАЧЕНИЯ ЕДИНИЦ ИЗМЕРЕНИЯ

тыс.	- тысяча
млн	- миллион
млрд	- миллиард
м	- метр
пог. м	- погонный метр
м ²	- квадратный метр
м ³	- кубический метр
км	- километр
км ²	- квадратный километр
кг	- килограмм
т	- тонна
т.км	- тонно-километр
л	- литр
дкл	- декалитр
га	- гектар
кВт	- киловатт
кВт·ч	- киловатт-час
кВ.А	- киловольт-ампер
Гкал	- гигакалория
г.	- год
долл.	- доллар
руб.	- рубль
р.	- раз
шт.	- штука
экз.	- экземпляр

В докладе приняты условные обозначения:

- явление отсутствует
- ... данных не имеется
- 0,0 значение показателя меньше единицы измерения

В отдельных случаях незначительные расхождения между итогом и суммой слагаемых объясняются округлением данных.

СОДЕРЖАНИЕ

ПРЕДИСЛОВИЕ	3
ОСНОВНЫЕ ЭКОНОМИЧЕСКИЕ И СОЦИАЛЬНЫЕ ПОКАЗАТЕЛИ	6
ПРОИЗВОДСТВО ТОВАРОВ И УСЛУГ	8
Индекс выпуска товаров и услуг по базовым видам экономической деятельности	8
Промышленное производство.....	9
Строительство	14
Сельское хозяйство.....	17
Транспорт	19
РЫНКИ ТОВАРОВ И УСЛУГ	23
Розничная торговля.....	23
Рестораны, кафе и бары.....	27
Рынок платных услуг населению	28
ЦЕНЫ	30
Изменение цен и тарифов	30
Потребительские цены	31
Индексы цен производителей ¹⁾	35
Цены на рынке жилья.....	41
ФИНАНСЫ	42
Финансы организаций	42
Финансовые результаты деятельности организаций.....	42
Состояние платежей и расчетов в организациях	45
ЗАНЯТОСТЬ И БЕЗРАБОТИЦА	55
Занятость	55
Безработица.....	56
УРОВЕНЬ ЖИЗНИ НАСЕЛЕНИЯ	58
Заработная плата	58
Задолженность организаций по заработной плате	61
ДЕМОГРАФИЯ	63
Общая характеристика воспроизводства населения.....	63

ОСНОВНЫЕ ЭКОНОМИЧЕСКИЕ И СОЦИАЛЬНЫЕ ПОКАЗАТЕЛИ

	Август 2024г. в % к августу 2023г.	Январь-август 2024г. в % к январю-августу 2023г.
Индекс выпуска товаров и услуг по базовым видам экономической деятельности	99,9	107,2

	Сентябрь 2024г.	Сентябрь 2024г. в % к сентябрю 2023г.	Январь-сентябрь 2024г.	Январь-сентябрь 2024г. в % к январю-сентябрю 2023г.	Справочно январь-сентябрь 2023г. в % к январю-сентябрю 2022г.
Индекс промышленного производства ¹⁾		111,0		105,2	111,0
Ввод в действие жилых домов за счет всех источников финансирования, тыс. м ² общей площади	59,6	110,0	428,3	106,8	92,7
Грузооборот автомобильного транспорта ²⁾ , млн т-км	359,2	90,1	3190,1	92,3	99,0
Пассажирооборот автомобильного транспорта, млн пасс.-км	25,9	97,5	229,3	99,9	106,5
Оборот розничной торговли, млн рублей	21422,3	96,7	188974,9	104,7	104,6
Объем платных услуг населению, млн рублей	4009,9	100,1	37372,0	100,8	101,8
Индекс потребительских цен		108,9		108,3	103,4
Индекс цен производителей промышленных товаров (услуг), реализованных на внутреннем рынке		110,1		110,9	99,9
Численность официально зарегистрированных безработных (на конец периода), тыс. человек	2,4	73,3			

¹⁾ Индекс промышленного производства исчисляется по видам деятельности «Добыча полезных ископаемых», «Обрабатывающие производства», «Обеспечение электрической энергией, газом и паром; кондиционирование воздуха», «Водоснабжение; водоотведение, организация сбора и утилизации отходов, деятельность по ликвидации загрязнений» на основе данных о динамике производства важнейших товаров-представителей (в натуральном или стоимостном выражении). В качестве весов используется структура валовой добавленной стоимости по видам экономической деятельности 2018 базисного года.

²⁾ По организациям, не относящимся к субъектам малого предпринимательства, средняя численность работников которых превышает 15 человек.

ОСНОВНЫЕ ЭКОНОМИЧЕСКИЕ И СОЦИАЛЬНЫЕ ПОКАЗАТЕЛИ

	<i>Август 2024г.</i>	<i>Август 2024г. в % к августу 2023г.</i>	<i>Январь- август 2024г.</i>	<i>Январь- август 2024г. в % к январю- августу 2023г.</i>	<i>Справочно январь- август 2023г. в % к январю- августу 2022г.</i>
Среднемесячная начисленная заработная плата одного работника					
номинальная, рублей	57496	121,2	56436	121,6	117,8
реальная		110,2		112,3	114,1

ПРОИЗВОДСТВО ТОВАРОВ И УСЛУГ

**ИНДЕКС ВЫПУСКА ТОВАРОВ И УСЛУГ ПО БАЗОВЫМ ВИДАМ
ЭКОНОМИЧЕСКОЙ ДЕЯТЕЛЬНОСТИ**

Индекс выпуска товаров и услуг по базовым видам экономической деятельности в августе 2024 года по сравнению с августом 2023 года составил 99,9%.

Динамика физического объема выпуска по базовым видам экономической деятельности

	В ПОСТОЯННЫХ ЦЕНАХ
	<i>В % к соответствующему периоду предыдущего года</i>
2023г.¹⁾	
январь	102,6
февраль	102,4
март	101,1
I квартал	102,0
апрель	113,0
май	126,3
июнь	123,2
II квартал	120,5
I полугодие	111,3
июль	113,1
январь-август	111,5
август	111,1
сентябрь	106,0
III квартал	109,9
январь-сентябрь	110,7
октябрь	113,3
ноябрь	117,4
декабрь	98,3
IV квартал	109,0
год	110,3
2024г.	
январь	105,9
февраль	109,0
март	108,5
I квартал	107,8

ПРОИЗВОДСТВО ТОВАРОВ И УСЛУГ

	<i>В % к соответствующему периоду предыдущего года</i>
апрель	107,4
май	112,3
июнь	109,7
II квартал	109,8
I полугодие	108,9
июль	106,1
август	99,9
январь-август	107,2

¹⁾ Данные уточнены.

ПРОМЫШЛЕННОЕ ПРОИЗВОДСТВО

Индекс промышленного производства в январе-сентябре 2024 года по сравнению с январем-сентябрем 2023 года составил 105,2%.

Индекс промышленного производства¹⁾

	<i>В % к</i>	
	<i>соответствующему периоду предыдущего года</i>	<i>предыдущему периоду</i>
2023г.		
январь	103,5	74,8
февраль	109,1	99,1
март	102,8	109,5
I квартал	105,0	88,5
апрель	102,0	98,6
май	125,5	102,4
июнь	139,7	99,7
II квартал	120,5	105,9
I полугодие	112,5	
июль	116,8	96,8
август	107,9	105,9
сентябрь	100,7	96,0
III квартал	108,2	99,8
январь-сентябрь	111,0	
октябрь	120,1	116,1
ноябрь	120,2	105,8
декабрь	97,7	98,9
IV квартал	111,5	119,1
год	111,0	
2024г.		
январь	99,9	76,5
февраль	109,1	108,2
март	107,3	107,7

СМОЛЕНСКАЯ ОБЛАСТЬ

	В % к	
	соответствующему периоду предыдущего года	предыдущему периоду
I квартал	105,5	83,8
апрель	103,8	95,3
май	109,9	108,4
июнь	100,3	91,0
II квартал	104,7	105,0
I полугодие	105,0	
июль	104,4	100,8
август	100,9	102,4
сентябрь	111,0	105,6
III квартал	105,4	100,6
январь-сентябрь	105,2	

¹⁾ Индекс промышленного производства исчисляется по видам деятельности «Добыча полезных ископаемых», «Обрабатывающие производства», «Обеспечение электрической энергией, газом и паром; кондиционирование воздуха», «Водоснабжение; водоотведение, организация сбора и утилизации отходов, деятельность по ликвидации загрязнений» на основе данных о динамике производства важнейших товаров-представителей (в натуральном или стоимостном выражении). В качестве весов используется структура валовой добавленной стоимости по видам экономической деятельности 2018 базисного года. Данные за 2023 г. и с января по июнь 2024 г. уточнены в соответствии с регламентом разработки и публикации данных по производству и отгрузке продукции и динамике промышленного производства (приказ Росстата от 18.08.2020 г. № 470).

Динамика производства по видам экономической деятельности

	в процентах							
	Добыча полезных ископаемых		Обрабатывающие производства		Обеспечение электрической энергией, газом и паром; кондиционирование воздуха		Водоснабжение; водоотведение, организация сбора и утилизации отходов, деятельность по ликвидации загрязнений	
	к соответствующему периоду предыдущего года	к предыдущему периоду	к соответствующему периоду предыдущего года	к предыдущему периоду	к соответствующему периоду предыдущего года	к предыдущему периоду	к соответствующему периоду предыдущего года	к предыдущему периоду
2023г.								
январь	158,2	63,3	107,4	60,8	99,5	104,5	81,8	96,8
февраль	133,3	121,0	113,4	115,0	103,6	78,4	76,9	102,3
март	136,9	161,5	105,6	116,1	97,1	96,1	87,7	106,7
I квартал	140,3	89,0	108,5	84,5	100,0	96,0	82,0	96,7
апрель	127,3	87,5	121,0	101,3	73,6	92,6	91,4	104,4
май	134,9	113,7	134,7	100,1	110,9	108,0	85,2	97,2
июнь	154,4	112,8	126,6	102,6	190,8	90,6	132,7	134,9

ПРОИЗВОДСТВО ТОВАРОВ И УСЛУГ

	Добыча полезных ископаемых		Обрабатывающие производства		Обеспечение электрической энергией, газом и паром; кондиционирование воздуха		Водоснабжение; водоотведение, организация сбора и утилизации отходов, деятельность по ликвидации загрязнений	
	к соответствующему периоду предыдущего года	к предыдущему периоду	к соответствующему периоду предыдущего года	к предыдущему периоду	к соответствующему периоду предыдущего года	к предыдущему периоду	к соответствующему периоду предыдущего года	к предыдущему периоду
II квартал	139,1	140,4	127,2	117,5	107,5	84,1	101,9	120,2
I полугодие	139,6		118,0		103,3		91,8	
июль	125,3	80,4	127,5	101,5	92,9	86,7	120,2	82,4
август	146,0	119,7	121,0	106,2	80,6	105,7	102,7	94,5
сентябрь	103,9	87,8	98,2	95,1	108,6	98,7	103,7	101,3
III квартал	123,5	98,0	114,4	105,7	92,6	86,0	108,5	95,5
январь-сентябрь	133,3		116,6		100,0		97,1	
октябрь	91,1	83,6	119,0	106,6	124,1	145,9	108,8	104,4
ноябрь	85,5	77,1	134,8	107,0	98,3	104,7	105,1	90,1
декабрь	84,6	111,8	92,7	93,7	108,5	109,9	107,2	99,8
IV квартал	87,2	71,2	113,1	107,7	109,1	157,0	107,1	96,4
год	120,2		115,6		102,6		99,4	
2024г.								
январь	94,7	70,9	113,3	74,5	83,4	80,4	88,0	79,5
февраль	93,9	119,9	111,5	113,1	105,1	98,9	106,3	123,6
март	95,2	163,9	107,1	111,5	109,4	100,0	88,9	89,2
I квартал	94,7	96,6	110,4	82,5	97,8	86,1	94,3	85,2
апрель	99,6	91,5	105,5	99,8	100,4	85,0	93,0	109,3
май	96,7	110,4	115,2	109,4	99,3	106,8	88,5	92,5
июнь	95,1	111,0	105,8	94,3	89,0	81,2	67,5	103,0
II квартал	96,9	143,8	108,8	115,9	96,4	82,9	81,5	103,9
I полугодие	96,0		109,4		97,2		87,3	
июль	107,3	90,8	106,4	102,1	100,4	97,8	79,1	96,6
август	106,5	118,8	98,0	97,8	110,4	116,2	87,8	104,8
сентябрь	108,1	89,1	105,2	102,1	130,1	116,2	86,6	100,0
III квартал	107,3	108,5	103,1	100,2	113,8	101,5	84,4	98,9
январь-сентябрь	100,1		107,1		101,9		86,3	

СМОЛЕНСКАЯ ОБЛАСТЬ

Индексы производства по основным видам экономической деятельности

	Сентябрь 2024г. в % к		Январь- сентябрь 2024г. в % к январю- сентябрю 2023г.
	сентябрю 2023г.	августу 2024г.	
Добыча полезных ископаемых	108,1	89,1	100,1
Обрабатывающие производства	105,2	102,1	107,1
<i>из них:</i>			
производство пищевых продуктов	101,2	99,4	104,4
производство напитков	109,5	89,4	115,7
производство текстильных изделий	98,5	91,0	80,7
производство одежды	97,7	99,7	103,3
производство кожи и изделий из кожи	66,8	140,8	86,1
обработка древесины и производство изделий из дерева и пробки, кроме мебели, производство изделий из соломки и материалов для плетения	101,9	95,3	112,5
производство бумаги и бумажных изделий	104,1	105,2	106,9
деятельность полиграфическая и копирование носителей информации	91,7	87,9	106,6
производство химических веществ и химических продуктов	56,5	65,4	89,2
производство лекарственных средств и материалов, применяемых в медицинских целях	113,0	67,5	в2,0р
производство резиновых и пластмассовых изделий	99,4	95,3	113,6
производство прочей неметаллической минеральной продукции	90,1	97,0	103,5
производство металлургическое	95,9	96,1	99,3
производство готовых металлических изделий, кроме машин и оборудования	198,1	131,8	148,1
производство компьютеров, электронных и оптических изделий	176,9	130,5	126,0
производство электрического оборудования	98,9	110,4	87,3
производство машин и оборудования, не включенных в другие группировки	112,9	94,7	95,3
производство автотранспортных средств, прицепов и полуприцепов	105,4	161,4	105,2
производство прочих транспортных средств и оборудования	72,4	91,0	79,7
производство мебели	109,1	110,4	97,1
производство прочих готовых изделий	88,5	87,5	108,3
ремонт и монтаж машин и оборудования	82,2	105,7	110,1

ОСНОВНЫЕ ЭКОНОМИЧЕСКИЕ И СОЦИАЛЬНЫЕ ПОКАЗАТЕЛИ

	Сентябрь 2024г. в % к		Январь-сентябрь 2024г. в % к январю-сентябрю 2023г.
	сентябрю 2023г.	августу 2024г.	
Обеспечение электрической энергией, газом и паром; кондиционирование воздуха	130,1	116,2	101,9
<i>в том числе:</i>			
производство, передача и распределение электроэнергии	131,5	116,6	101,9
производство, передача и распределение пара и горячей воды; кондиционирование воздуха	93,4	104,9	100,8
Водоснабжение; водоотведение, организация сбора и утилизации отходов, деятельность по ликвидации загрязнений	86,6	100,0	86,3

Объем отгруженных товаров собственного производства, выполненных работ и услуг по основным видам экономической деятельности

	в действующих ценах	
	Январь-сентябрь 2024г.	
	млн рублей	в % к январю-сентябрю 2023г.
Добыча полезных ископаемых	2358,2	172,9
Обрабатывающие производства	343923,5	123,0
<i>из них:</i>		
производство пищевых продуктов	61793,4	129,3
производство напитков	1659,9	153,2
производство текстильных изделий	3430,5	126,1
производство одежды	8105,7	115,4
производство кожи и изделий из кожи	855,8	113,0
обработка древесины и производство изделий из дерева и пробки, кроме мебели, производство изделий из соломки и материалов для плетения	26064,5	124,0
производство бумаги и бумажных изделий	331,7	156,3
деятельность полиграфическая и копирование носителей информации	2876,8	171,1
производство химических веществ и химических продуктов	42665,1	98,6
производство лекарственных средств и материалов, применяемых в медицинских целях	318,9	129,2
производство резиновых и пластмассовых изделий	34256,4	104,3
производство прочей неметаллической минеральной продукции	19625,3	123,3
производство металлургическое	18254,9	95,2

СМОЛЕНСКАЯ ОБЛАСТЬ

	Январь-сентябрь 2024г.	
	млн рублей	в % к январю- сентябрю 2023г.
производство готовых металлических изделий, кроме машин и оборудования	55380,8	160,2
производство компьютеров, электронных и оптических изделий	13621,7	153,6
производство электрического оборудования	16577,2	151,6
производство машин и оборудования, не включенных в другие группировки	5299,9	135,4
производство автотранспортных средств, прицепов и полуприцепов	6512,1	123,2
производство прочих транспортных средств и оборудования	13923,7	107,2
производство мебели	2076,1	97,6
производство прочих готовых изделий	4841,3	115,8
ремонт и монтаж машин и оборудования	3327,2	122,8
Обеспечение электрической энергией, газом и паром; кондиционирование воздуха	52442,8	109,0
<i>в том числе:</i>		
производство, передача и распределение электроэнергии	44810,0	109,8
производство, передача и распределение пара и горячей воды; кондиционирование воздуха	6620,1	105,3
Водоснабжение; водоотведение, организация сбора и утилизации отходов, деятельность по ликвидации загрязнений	6795,0	99,4

СТРОИТЕЛЬСТВО

Строительная деятельность. Объем работ, выполненных по виду экономической деятельности «Строительство», в сентябре 2024 года составил 5130,2 млн рублей, или 160,0% (в сопоставимых ценах) к уровню соответствующего периода предыдущего года, в январе-сентябре 2024 года – 28022,7 млн рублей, или 143,3%.

Динамика объема работ, выполненных по виду экономической деятельности «Строительство»¹⁾²⁾

	Млн рублей	В % к	
		соответствующему периоду предыдущего года	предыдущему периоду
2023г.			
январь	974,5	193,3	22,8
февраль	863,7	77,9	88,1
март	965,9	121,8	111,5
I квартал	2804,1	116,6	23,4
апрель	1288,7	175,1	132,3
май	2522,6	100,0	195,5

ПРОИЗВОДСТВО ТОВАРОВ И УСЛУГ

	Млн рублей	В % к	
		соответствующему периоду предыдущего года	предыдущему периоду
июнь	3713,3	69,8	146,7
II квартал	7524,7	87,8	в2,6р
I полугодие	10328,8	94,2	
июль	3415,0	62,2	91,8
август	1876,3	67,9	54,6
сентябрь	3085,2	136,1	163,4
III квартал	8376,5	79,5	110,3
январь-сентябрь	18705,3	87,0	
октябрь	2907,2	65,0	93,8
ноябрь	2563,5	72,2	87,6
декабрь	3236,8	72,1	126,0
IV квартал	8707,5	69,6	102,3
год	27412,7	80,7	
2024г.			
январь	903,6	87,5	27,7
февраль	879,5	96,4	97,1
март	1218,3	120,2	139,1
I квартал	3001,3	101,4	34,0
апрель	2491,5	184,8	в2,0р
май	3361,0	127,0	134,2
июнь	6233,0	161,1	186,2
II квартал	12085,6	153,7	в4,0р
I полугодие	15086,9	139,4	
июль	4143,5	116,0	66,1
август	3662,1	187,2	88,2
сентябрь	5130,2	160,0	139,6
III квартал	12935,8	148,1	106,1
январь-сентябрь	28022,7	143,3	

¹⁾ Относительные показатели рассчитаны на основе среднегодовых индексов-дефляторов (в соответствии с порядком, приведенным в «Официальной статистической методологии по разработке показателей по виду деятельности «Строительство», утвержденной приказом Росстата от 25 декабря 2015 года № 654).

²⁾ Данные уточнены в соответствии с Регламентом оценки, корректировки и публикации данных статистического наблюдения за строительством и инвестициями в основной капитал, утвержденным приказом Росстата от 26 сентября 2016 года № 544.

СМОЛЕНСКАЯ ОБЛАСТЬ

Жилищное строительство. В сентябре 2024 года организациями застройщиками введено в эксплуатацию 5 жилых зданий. Населением построено 104 жилых дома. Всего построено 813 новых квартир.

В январе-сентябре 2024 года организациями застройщиками введено в эксплуатацию 53 жилых здания. Населением построено 1992 жилых дома. Всего построены 4753 новые квартиры.

Общая площадь жилых помещений в построенных индивидуальными застройщиками жилых домах составила 275,6 тыс. кв. метров, или 64,3% от общего объема жилья, введенного в январе-сентябре 2024 года.

Динамика ввода в действие жилых домов (с учетом жилых домов, построенных населением на земельных участках, предназначенных для ведения садоводства)

	Тыс. м ² общей площади жилых помещений	В % к	
		соответствующему периоду предыдущего года	предыдущему периоду
2023г.			
январь	50,0	131,1	
февраль	37,7	58,8	75,5
март	51,5	85,7	136,5
I квартал	139,2	85,7	
апрель	34,1	69,1	66,2
май	40,8	131,1	119,7
июнь	42,4	88,0	103,8
II квартал	117,3	91,2	84,3
I полугодие	256,5	88,1	
июль	46,2	157,5	109,1
август	44,2	63,8	95,6
сентябрь	54,2	125,6	122,5
III квартал	144,6	102,0	123,3
январь-сентябрь	401,1	92,7	
октябрь	37,8	84,6	69,7
ноябрь	44,8	185,1	118,7
декабрь	48,0	170,9	107,0
IV квартал	130,5	134,7	90,3
год	531,6	100,4	
2024г.			
январь	55,1	110,3	
февраль	61,9	164,1	112,3
март	28,9	56,1	46,7
I квартал	145,9	104,9	
апрель	34,8	102,1	120,5
май	43,8	107,2	125,7
июнь	45,4	107,0	103,7
II квартал	123,9	105,6	84,9

ПРОИЗВОДСТВО ТОВАРОВ И УСЛУГ

	Тыс. м ² общей площади жилых помещений	В % к	
		соответствующему периоду предыдущего года	предыдущему периоду
I полугодие	269,8	105,2	
июль	39,7	85,8	87,4
август	59,3	134,2	149,5
сентябрь	59,6	110,0	100,4
III квартал	158,5	109,6	127,9
январь-сентябрь	428,3	106,8	

СЕЛЬСКОЕ ХОЗЯЙСТВО

Растениеводство. В хозяйствах всех категорий на 1 октября 2024 года, по расчетам, зерновых и зернобобовых культур (включая кукурузу) намолочено 338,6 тыс. тонн (в первоначально-оприходованном весе), что на 5,4% меньше, чем на соответствующую дату предыдущего года. Картофеля накопано 80,4 тыс. тонн (на 5,4% меньше, чем на 1 октября 2023 года), собрано 35,7 тыс. тонн овощей открытого и защищенного грунта (на 5,5% меньше). Основная часть зерновых и зернобобовых культур (включая кукурузу) выращена в сельскохозяйственных организациях (87,9%), картофеля – в хозяйствах населения (72,4%).

Уборка урожая зерновых и зернобобовых культур (без кукурузы) в сельскохозяйственных организациях

	На 1 октября		
	2023г.	2024г.	2024г. в % к 2023г.
Обмолочено зерновых и зернобобовых культур, тыс. га	114,1	113,9	99,9
в % к площади посева	88,0	93,3	
Намолочено зерновых и зернобобовых культур (в первоначально-оприходованном весе) всего, тыс. тонн	316,3	293,6	92,8
с 1 га, центнеров	27,7	25,8	93,1
из них пшеницы, тыс. тонн	209,3	179,6	85,8
с 1 га, центнеров	29,5	28,0	94,9

На 1 октября 2024 года в сельскохозяйственных организациях лен вытреблен на площади 3911 гектаров (87,5% посевной площади), картофеля убрано 59,0%, овощей – 19,6% посевных площадей.

Посеяно озимых на зерно 39,1 тыс. гектаров (на 18,6% меньше, чем на соответствующую дату предыдущего года).

На 1 октября 2024 года в сельскохозяйственных организациях, не относящихся к субъектам малого предпринимательства, погибло 305 гектаров зерновых и зернобобовых культур (без кукурузы).

Животноводство. На конец сентября 2024 года поголовье крупного рогатого скота в хозяйствах всех категорий, по расчетам, составило 87,0 тыс. голов (на 21,4% меньше уровня предыдущего года), из него коров – 42,3 тыс. голов (на 8,7% меньше), овец и коз – 19,2 тыс. голов (на 18,2% меньше), поголовье свиней – 292,4 тыс. голов (на 1,7% больше).

СМОЛЕНСКАЯ ОБЛАСТЬ

В структуре поголовья скота на хозяйства населения приходилось 6,0% поголовья крупного рогатого скота, 1,9% – свиней, 56,5% – овец и коз (на конец сентября 2023 г. – соответственно 5,2%, 2,0%, 51,2%).

Динамика поголовья скота в хозяйствах всех категорий

	на конец месяца; в процентах							
	Крупный рогатый скот		из него коровы		Свиньи		Овцы и козы	
	к соответствующей дате предыдущего года	к соответствующей дате предыдущего месяца	к соответствующей дате предыдущего года	к соответствующей дате предыдущего месяца	к соответствующей дате предыдущего года	к соответствующей дате предыдущего месяца	к соответствующей дате предыдущего года	к соответствующей дате предыдущего месяца
2023г.								
январь	101,1	99,1	99,2	98,4	124,5	102,4	98,0	104,2
февраль	103,7	99,2	101,2	98,8	110,6	98,4	100,2	114,0
март	100,7	98,0	99,2	97,9	104,0	101,9	101,2	96,1
апрель	101,6	99,4	97,2	98,2	98,7	100,2	94,3	98,2
май	92,8	102,0	94,6	102,5	96,2	101,4	94,4	101,1
июнь	91,4	100,9	91,3	100,4	92,9	99,6	97,0	98,4
июль	88,5	97,3	89,1	99,3	92,0	100,4	94,8	90,3
август	85,6	96,8	85,1	94,4	94,8	95,2	94,6	99,2
сентябрь	82,8	94,1	81,2	92,6	89,5	100,3	94,6	98,8
октябрь	75,0	88,8	76,0	91,5	98,4	99,0	93,5	94,0
ноябрь	70,1	91,5	69,9	91,1	98,6	100,0	82,0	78,0
декабрь	68,1	96,4	69,2	99,4	95,7	97,0	86,6	119,6
2024г.								
январь	65,3	94,5	68,8	97,8	94,6	101,4	89,6	107,8
февраль	62,8	95,5	69,1	99,2	94,4	98,2	87,0	110,7
март	64,3	100,3	70,8	100,4	94,4	101,9	87,0	96,1
апрель	65,4	101,1	72,2	100,1	94,0	99,7	88,5	99,9
май	64,7	100,9	70,5	100,1	94,7	102,1	81,5	93,1
июнь	64,3	100,3	70,0	99,7	95,8	100,8	79,0	95,5
июль	69,8	105,7	71,6	101,5	94,9	99,5	79,5	90,8
август	71,4	99,0	75,8	99,9	101,1	101,4	79,6	99,3
сентябрь	78,6	103,6	91,3	111,5	101,7	100,9	81,8	101,5

В январе-сентябре 2024 года в хозяйствах всех категорий, по расчетам, произведено скота и птицы на убой (в живом весе) 66,6 тыс. тонн, молока – 122,6 тыс. тонн, яиц – 225,1 млн штук.

ПРОИЗВОДСТВО ТОВАРОВ И УСЛУГ

Производство основных видов продукции животноводства в хозяйствах всех категорий

	Сентябрь 2024г.	Сентябрь 2024г. в % к сентябрю 2023г.	Январь- сентябрь 2024г.	Январь- сентябрь 2024г. в % к январю- сентябрю 2023г.	Справочно январь- сентябрь 2023г. в % к январю- сентябрю 2022г.
Скот и птица на убой (в живом весе), тыс. тонн	7,9	109,7	66,6	103,0	131,4
Молоко, тыс. тонн	14,3	103,4	122,6	103,7	102,0
Яйца, млн штук	25,4	99,9	225,1	99,5	103,8

В сельскохозяйственных организациях на конец сентября 2024 года по сравнению с соответствующей датой 2023 года поголовье крупного рогатого скота уменьшилось на 25,3%, в том числе коров – на 11,0%, поголовье овец и коз – на 41,0%, поголовье свиней увеличилось на 1,9%.

Производство основных видов скота и птицы на убой (в живом весе) в сельскохозяйственных организациях

	Сентябрь 2024г.			Январь- сентябрь 2024г. в % к январю- сентябрю 2023г.	Справочно январь- сентябрь 2023г. в % к январю- сентябрю 2022г.
	тыс. тонн	в % к сентябрю 2023г.	доля в общем объеме про- изводства скота и пти- цы на убой, %		
Скот и птица на убой (в живом весе)	7,2	111,4	100	103,8	136,8
<i>из него:</i>					
крупный рогатый скот	1,4	101,4	19,2	136,4	141,5
свиньи	5,5	113,7	76,6	100,5	138,8

В сельскохозяйственных организациях в январе-сентябре 2024 года производство скота и птицы на убой (в живом весе) увеличилось по сравнению с январем-сентябрем 2023 года на 3,8%, производство молока – на 5,9%, производство яиц – на 1,0%.

В январе-сентябре 2024 года в сельскохозяйственных организациях средний надой на корову составил 4978 килограммов молока, в январе-сентябре 2023 года – 4448 килограммов.

ТРАНСПОРТ

В январе-сентябре 2024 года объем перевозок грузов, выполненный автомобильным транспортом организаций всех видов экономической деятельности, не относящихся к субъектам малого предпринимательства, с численностью работающих более 15 человек (включая средние организации), составил 3669,5 тыс. тонн, грузооборот – 3190,1 млн тонно-километров.

СМОЛЕНСКАЯ ОБЛАСТЬ

Объем пассажирских перевозок, выполненный автобусным транспортом юридических и физических лиц, осуществляющих регулярные перевозки пассажиров на коммерческой основе по маршрутам общего пользования, составил 25345,2 тыс. человек, пассажирооборот – 229,3 млн пассажиро-километров.

Деятельность автомобильного транспорта

	Сентябрь 2024г.	В % к		Январь- сентябрь 2024г.	Январь- сентябрь 2024г. в % к январю- сентябрю 2023г.
		сентябрю 2023г.	августу 2024г.		
Грузооборот, млн т.км	359,2	90,1	106,6	3190,1	92,3
Пассажирооборот, млн пасс.км	25,9	97,5	98,9	229,3	99,9

Динамика перевозок грузов и грузооборота автомобильного транспорта

	Перевозки грузов			Грузооборот		
	тыс. тонн	в % к		млн т.км	в % к	
		соответ- ствующе- му периоду предыду- щего года	предыду- щему периоду		соответ- ствующе- му периоду предыду- щего года	предыду- щему периоду
2023г.						
январь	362,3	91,0	86,0	352,2	75,2	93,5
февраль	331,7	74,7	91,6	310,2	71,5	88,1
март	456,1	94,3	137,5	392,9	91,9	126,6
I квартал	1150,1	86,7	81,7	1055,3	79,4	92,7
апрель	450,5	98,0	98,8	360,8	103,1	91,8
май	507,7	96,8	112,7	401,7	120,4	111,3
июнь	517,6	100,7	102,0	416,4	112,1	103,7
II квартал	1475,8	98,5	128,3	1179,0	111,7	111,7
I полугодие	2625,9	93,0		2234,2	93,7	
июль	499,4	95,3	96,5	381,7	115,3	91,6
август	559,4	86,8	112,0	441,0	108,4	115,6
сентябрь	520,0	97,0	93,0	398,6	107,9	90,4
III квартал	1578,8	92,6	107,0	1221,3	110,3	103,6
январь-сентябрь	4204,7	92,8		3455,5	99,0	
октябрь	523,3	95,2	100,6	435,8	108,1	109,4
ноябрь	429,4	98,4	82,0	417,8	116,5	95,9
декабрь	349,0	82,8	81,3	406,5	107,9	97,3
IV квартал	1301,7	92,5	82,4	1260,1	110,7	103,2
год	5506,5	92,7		4715,6	101,8	
2024г.						
январь	306,0	84,5	87,7	313,8	89,1	77,2
февраль	366,1	110,4	119,6	331,3	106,8	105,6
март	353,5	77,5	96,6	366,0	93,2	110,5
I квартал	1025,6	89,2	78,8	1011,1	95,8	80,2
апрель	459,7	102,0	130,0	363,4	100,7	99,3

ПРОИЗВОДСТВО ТОВАРОВ И УСЛУГ

	Перевозки грузов			Грузооборот		
	тыс. тонн	в % к		млн т.км	в % к	
		соответ- ствующе- му периоду предыду- щего года	предыду- щему периоду		соответ- ствующе- му периоду предыду- щего года	предыду- щему периоду
май	419,6	82,6	91,3	402,0	100,1	110,6
июнь	484,0	93,5	115,3	339,6	81,5	84,5
II квартал	1363,3	92,4	132,9	1105,0	93,7	109,3
I полугодие	2388,9	91,0		2116,1	94,7	
июль	452,8	90,7	93,6	377,9	99,0	111,3
август	421,0	75,3	93,0	336,8	76,4	89,1
сентябрь	406,8	78,2	96,6	359,2	90,1	106,6
III квартал	1280,6	81,1	93,9	1073,9	87,9	97,2
январь-сентябрь	3669,5	87,3		3190,1	92,3	

Динамика перевозок пассажиров и пассажирооборота автомобильного транспорта общего пользования

	Перевозки пассажиров			Пассажирооборот		
	тыс. человек	в % к		млн пасс. км	в % к	
		соответ- ствующе- му периоду предыду- щего года	предыду- щему периоду		соответ- ствующе- му периоду предыду- щего года	предыду- щему периоду
2023г.						
январь	2476,3	126,8	89,3	23,1	112,5	93,1
февраль	2493,2	128,4	100,7	22,7	118,1	98,5
март	2781,8	106,9	111,6	24,8	106,6	109,3
I квартал	7751,3	119,3	93,2	70,7	112,0	93,1
апрель	2802,4	124,7	100,7	25,7	110,8	103,5
май	2897,8	107,9	103,4	26,4	103,6	102,7
июнь	2814,3	105,5	97,1	26,3	102,8	99,4
II квартал	8514,5	112,1	109,9	78,4	105,6	110,9
I полугодие	16265,7	115,4		149,0	108,5	
июль	2742,1	97,2	97,4	26,8	99,5	101,9
август	2798,5	105,6	102,1	27,2	103,5	101,7
сентябрь	2932,3	108,6	104,8	26,5	105,6	97,5
III квартал	8472,9	103,7	99,5	80,5	102,8	102,7
январь-сентябрь	24738,6	111,1		229,5	106,5	
октябрь	2875,0	103,7	98,1	25,8	100,4	97,0
ноябрь	2839,7	102,4	98,8	25,2	98,9	97,8
декабрь	2977,9	107,4	104,9	25,8	104,0	102,4
IV квартал	8692,6	104,5	102,6	76,7	101,0	95,3
год	33431,2	109,3		306,3	105,0	

СМОЛЕНСКАЯ ОБЛАСТЬ

	Перевозки пассажиров			Пассажирооборот		
	тыс. человек	в % к		млн пасс. км	в % к	
		соответствующему периоду предыдущего года	предыдущему периоду		соответствующему периоду предыдущего года	предыдущему периоду
2024г.						
январь	2531,2	102,2	85,0	23,4	101,2	90,6
февраль	2664,3	106,9	105,3	24,2	106,4	103,5
март	2809,8	101,0	105,5	25,4	102,3	105,1
I квартал	8005,3	103,3	92,1	73,0	103,3	95,1
апрель	2850,6	101,7	101,5	25,7	99,8	100,9
май	2988,1	103,1	104,8	27,0	102,3	105,3
июнь	2703,4	96,1	90,5	25,1	95,8	93,1
II квартал	8542,1	100,3	106,7	77,8	99,3	106,6
I полугодие	16547,4	101,7		150,8	101,2	
июль	2838,7	103,5	105,0	26,5	99,1	105,4
август ¹⁾	2803,8	100,2	98,8	26,1	96,0	98,6
сентябрь	3155,2	107,6	112,5	25,9	97,5	98,9
III квартал	8797,7	103,8	103,0	78,5	97,5	100,9
январь-сентябрь	25345,2	102,5		229,3	99,9	

¹⁾ Данные изменены в связи с уточнением респондентами ранее предоставленной оперативной информации.

Сведения о дорожно-транспортных происшествиях с пострадавшими участниками в январе-сентябре 2024 года¹⁾

	Количество ДТП		Погибло		Ранено	
	единиц	в % к январю-сентябрю 2023г.	человек	в % к январю-сентябрю 2023г.	человек	в % к январю-сентябрю 2023г.
Всего	601	83,7	85	106,3	753	86,1

¹⁾ По данным УГИБДД УМВД России по Смоленской области.

РЫНКИ ТОВАРОВ И УСЛУГ

РОЗНИЧНАЯ ТОРГОВЛЯ

Оборот розничной торговли в январе-сентябре 2024 года составил 188974,9 млн рублей, что в сопоставимых ценах на 4,7% больше, чем в январе-сентябре 2023 года, в сентябре 2024 года – 21422,3 млн рублей, 96,7% к соответствующему месяцу прошлого года, 95,1% – к уровню августа 2024 года.

Динамика оборота розничной торговли

	Млн рублей	В % к ¹⁾	
		соответствующему периоду предыдущего года	предыдущему периоду
2023г.			
январь	16685,0	95,7	85,2
февраль	16268,9	95,2	97,6
март	17769,7	93,6	108,6
I квартал	50723,6	94,8	92,5
апрель	17891,5	105,7	100,5
май	18891,4	107,9	105,8
июнь	19100,0	107,7	101,5
II квартал	55882,9	107,1	109,7
I полугодие	106606,5	101,1	
июль	19896,1	107,8	103,7
август	20611,0	110,3	103,2
сентябрь	20700,7	116,1	98,7
III квартал	61207,8	111,3	108,6
январь-сентябрь	167814,3	104,6	
октябрь	21307,4	117,6	102,3
ноябрь	20739,0	113,4	96,2
декабрь	23589,2	114,0	112,6
IV квартал	65635,6	115,0	103,7
год	233449,9	107,3	
2024г.			
январь	19261,7	108,2	80,8
февраль	19522,5	111,7	100,7
март	20678,7	109,0	106,0
I квартал	59462,9	109,6	88,1
апрель	20417,6	106,7	98,4
май	21640,0	106,6	105,7
июнь	21346,7	103,0	98,1
II квартал	63404,3	105,4	105,6
I полугодие	122867,2	107,4	
июль	22262,6	103,0	103,7
август	22422,8	100,4	100,6

СМОЛЕНСКАЯ ОБЛАСТЬ

	Млн рублей	В % к ¹⁾	
		соответствующему периоду предыдущего года	предыдущему периоду
сентябрь	21422,3	96,7	95,1
III квартал	66107,7	100,0	103,1
январь-сентябрь	188974,9	104,7	

¹⁾ В сопоставимых ценах.

В январе-сентябре 2024 года оборот розничной торговли на 96,6% формировался торговыми организациями и индивидуальными предпринимателями, осуществляющими деятельность вне рынка, доля розничных рынков и ярмарок составила 3,4%, (в январе-сентябре 2023 г. – соответственно 96,4% и 3,6%).

Оборот розничной торговли торговых организаций и продажа товаров на розничных рынках и ярмарках

	Оборот розничной торговли, млн рублей		Сентябрь 2024г. ¹⁾ в % к		Январь- сентябрь 2024г. в % к	Справочно январь- сентябрь 2023г. в % к
	2024г.		сентябрю 2023г.	августу 2024г.		
	сентябрь	январь- сентябрь				
Всего	21422,3	188974,9	96,7	95,1	104,7	104,6
<i>в том числе:</i>						
оборот розничной торговли торговых организаций ²⁾	20681,8	182484,0	96,8	94,9	104,9	105,0
продажа товаров на розничных рынках и ярмарках	740,5	6490,9	93,6	99,3	99,3	95,7

¹⁾ В сопоставимых ценах.

²⁾ Включая индивидуальных предпринимателей, осуществляющих деятельность вне рынка.

В январе-сентябре 2024 года в структуре оборота розничной торговли удельный вес пищевых продуктов, включая напитки, и табачных изделий составил 50,1%, непродовольственных товаров – 49,9% (в январе-сентябре 2023 г. – соответственно 50,7% и 49,3%).

Динамика оборота розничной торговли пищевыми продуктами, включая напитки, и табачными изделиями, непродовольственными товарами

	Пищевые продукты, включая напитки, и табачные изделия			Непродовольственные товары		
	млн рублей	в % к ¹⁾		млн рублей	в % к ¹⁾	
		соответствующему периоду предыдущего года	предыдущему периоду		соответствующему периоду предыдущего года	предыдущему периоду
2023г.						
январь	8542,7	100,6	84,5	8142,3	90,7	85,8
февраль	8366,6	100,8	97,6	7902,3	89,6	97,6
март	9160,6	98,4	108,7	8609,1	89,0	108,4
I квартал	26069,9	99,8	92,7	24653,7	89,5	92,7
апрель	9206,1	107,5	100,3	8685,4	103,9	100,7
май	9710,1	107,8	105,5	9181,3	108,0	106,1
июнь	9787,7	106,4	101,2	9312,3	109,0	101,9
II квартал	28703,9	107,2	109,4	27179,0	107,0	110,2
I полугодие	54773,8	103,5		51832,7	98,1	
июль	10147,8	106,3	103,4	9748,3	109,4	104,0
август	10211,6	107,0	100,8	10399,4	113,6	105,7
сентябрь	9932,9	109,9	95,7	10767,8	122,4	101,6
III квартал	30292,3	107,7	105,1	30915,5	115,0	112,1
январь-сентябрь	85066,1	105,0		82748,2	103,8	
октябрь	10259,3	110,1	102,3	11048,1	125,2	102,3
ноябрь	10278,8	109,3	98,1	10460,2	117,6	94,4
декабрь	11821,1	108,9	113,2	11768,1	119,4	112,1
IV квартал	32359,2	109,4	102,7	33276,4	120,7	105,3
год	117425,3	106,2		116024,6	108,2	
2024г.						
январь	9677,1	104,0	80,7	9584,6	112,6	80,9
февраль	9784,7	106,9	100,3	9737,8	116,7	101,1
март	10384,8	104,6	106,4	10293,9	113,7	105,5
I квартал	29846,6	105,1	89,0	29616,3	114,3	87,8
апрель	10293,0	102,5	98,3	10124,6	111,2	98,5
май	10910,9	102,9	105,9	10729,1	110,4	105,4
июнь	10718,2	99,1	97,5	10628,5	107,0	98,8
II квартал	31922,1	101,5	105,6	31482,2	109,5	105,7
I полугодие	61768,7	103,2		61098,5	111,8	
июль	11126,8	99,3	103,6	11135,8	106,8	103,8

СМОЛЕНСКАЯ ОБЛАСТЬ

	<i>Пищевые продукты, включая напитки, и табачные изделия</i>			<i>Непродовольственные товары</i>		
	<i>млн рублей</i>	<i>в % к¹⁾</i>		<i>млн рублей</i>	<i>в % к¹⁾</i>	
		<i>соответствующему периоду предыдущего года</i>	<i>предыдущему периоду</i>		<i>соответствующему периоду предыдущего года</i>	<i>предыдущему периоду</i>
август	11002,9	97,5	99,0	11419,9	103,3	102,3
сентябрь	10835,9	99,9	98,1	10586,4	93,8	92,2
III квартал	32965,6	98,9	102,4	33142,1	101,1	103,5
январь-сентябрь	94734,3	101,7		94240,6	107,8	

¹⁾ В сопоставимых ценах.

ОСНОВНЫЕ ЭКОНОМИЧЕСКИЕ И СОЦИАЛЬНЫЕ ПОКАЗАТЕЛИ

РЕСТОРАНЫ, КАФЕ И БАРЫ

Оборот общественного питания в январе-сентябре 2024 года составил 7908,7 млн рублей, 106,4% (в сопоставимых ценах) к уровню января-сентября 2023 года, в сентябре 2024 года – 941,1 млн рублей, на 8,1% больше, чем в сентябре 2023 года, и на 2,7% больше, чем в августе 2024 года.

Динамика оборота общественного питания

	Млн рублей	В % к ¹⁾	
		соответствующему периоду предыдущего года	предыдущему периоду
2023г.			
январь	745,8	120,3	104,4
февраль	718,6	116,1	95,3
март	752,0	115,2	104,2
I квартал	2216,4	117,1	102,4
апрель	757,3	119,3	101,0
май	782,0	123,4	103,1
июнь	763,7	121,3	97,5
II квартал	2303,0	121,3	103,3
I полугодие	4519,4	119,2	
июль	761,4	117,9	99,3
август	786,7	116,5	102,4
сентябрь	796,8	109,2	101,2
III квартал	2344,9	114,3	100,6
январь-сентябрь	6864,3	117,5	
октябрь	812,8	106,6	100,2
ноябрь	782,0	104,7	95,2
декабрь	824,7	107,8	104,3
IV квартал	2419,5	106,4	100,0
год	9283,8	114,5	
2024г.			
январь	790,8	98,4	95,3
февраль	845,3	109,8	106,3
март	846,4	105,4	100,0
I квартал	2482,5	104,4	100,5
апрель	875,4	107,4	102,9
май	913,6	107,7	103,4
июнь	882,3	106,1	96,1
II квартал	2671,3	107,0	105,9
I полугодие	5153,8	105,8	
июль	894,0	107,6	100,8
август	919,8	106,5	101,3
сентябрь	941,1	108,1	102,7

СМОЛЕНСКАЯ ОБЛАСТЬ

	Млн рублей	В % к ¹⁾	
		соответствующему периоду предыдущего года	предыдущему периоду
III квартал	2754,9	107,4	101,0
январь-сентябрь	7908,7	106,4	

¹⁾ В сопоставимых ценах.

РЫНОК ПЛАТНЫХ УСЛУГ НАСЕЛЕНИЮ

В январе-сентябре 2024 года, по предварительным данным, населению было оказано платных услуг на 37372,0 млн рублей, 100,8% (в сопоставимых ценах) к январю-сентябрю предыдущего года.

Динамика объема платных услуг населению

	Млн рублей	В % к ¹⁾	
		соответствующему периоду предыдущего года	предыдущему периоду
2023г.			
январь	3624,5	100,6	93,5
февраль	3801,3	102,3	104,8
март	3979,8	102,4	103,9
I квартал	11405,6	101,8	102,5
апрель	3993,0	102,1	99,3
май	3988,0	105,4	99,3
июнь	3849,9	99,4	94,8
II квартал	11830,9	102,3	100,9
I полугодие	23236,5	102,0	
июль	3644,1	102,0	94,8
август	3638,5	102,3	101,4
сентябрь	3584,2	99,4	97,2
III квартал	10866,8	101,2	91,2
январь-сентябрь	34103,3	101,8	
октябрь	3766,6	102,5	103,9
ноябрь	3924,6	98,7	102,9
декабрь	4208,6	101,7	107,2
IV квартал	11899,8	100,7	106,9
год	46003,1	101,5	
2024г.			
январь	4006,7	103,2	94,8
февраль	4230,5	103,6	105,0
март	4257,3	99,5	100,0
I квартал	12494,5	101,9	103,4
апрель	4310,4	100,8	100,9
май	4326,7	100,7	99,4
июнь	4161,1	101,0	95,3
II квартал	12798,2	101,1	100,4

ОСНОВНЫЕ ЭКОНОМИЧЕСКИЕ И СОЦИАЛЬНЫЕ ПОКАЗАТЕЛИ

	Млн рублей	В % к ¹⁾	
		соответствующему периоду предыдущего года	предыдущему периоду
I полугодие	25292,7	101,4	
июль	4073,9	100,6	94,8
август ²⁾	3995,5	97,8	98,5
сентябрь	4009,9	100,1	99,3
III квартал	12079,3	99,4	90,5
январь-сентябрь	37372,0	100,8	

¹⁾ В сопоставимых ценах.

²⁾ Данные изменены в связи с уточнением респондентами ранее предоставленных оперативных данных.

ЦЕНЫ

ИЗМЕНЕНИЕ ЦЕН И ТАРИФОВ

Изменение цен и тарифов в сентябре 2024 года

	на конец периода					
	В % к предыдущему месяцу		Сентябрь 2024г. в % к		Январь-сентябрь 2024г. в % к январю-сентябрю 2023г.	Справочно сентябрь 2023г. в % к декабрю 2022г.
	август 2024г.	сентябрь 2024г.	сентябрю 2023г.	декабрю 2023г.		
Индекс потребительских цен	100,1	100,5	108,9	105,7	108,3	104,0
Индекс цен производителей промышленных товаров ¹⁾	101,0	100,6	110,1	107,3	110,9	103,5
Сводный индекс цен на продукцию (затраты, услуги) инвестиционного назначения	101,0	101,1	104,5	103,4	108,2	111,9
Индекс тарифов на грузовые перевозки ²⁾	100,5	100,1	117,7	118,1	117,8	101,9
Индекс цен производителей сельскохозяйственной продукции	103,8	100,3	101,8	87,9	113,2	105,8

¹⁾ Здесь и далее на товары, предназначенные для реализации на внутреннем рынке.

²⁾ Здесь и далее грузовые перевозки автомобильным транспортом.

ПОТРЕБИТЕЛЬСКИЕ ЦЕНЫ

В сентябре 2024 года по сравнению с предыдущим месяцем **индекс потребительских цен** составил 100,5%, в том числе на продовольственные товары – 100,4%, непродовольственные товары – 100,6%, услуги – 100,5%.

Индексы потребительских цен и тарифов на товары и услуги

на конец периода, в процентах

	Всего		в том числе на					
	к предыдущему периоду	к декабрю предыдущего года	продовольственные товары		непродовольственные товары		услуги	
			к предыдущему периоду	к декабрю предыдущего года	к предыдущему периоду	к декабрю предыдущего года	к предыдущему периоду	к декабрю предыдущего года
2023г.								
январь	101,0	101,0	101,4	101,4	99,9	99,9	101,5	101,5
февраль	100,1	101,1	100,3	101,7	99,5	99,4	100,4	101,9
март	100,5	101,7	100,7	102,4	100,5	99,9	100,2	102,2
I квартал	101,7		102,4		99,9		102,2	
апрель	100,4	102,1	100,2	102,6	100,2	100,1	100,9	103,1
май	100,2	102,3	99,98	102,6	99,7	99,7	101,1	104,3
июнь	99,9	102,1	99,6	102,2	99,6	99,3	100,7	105,0
II квартал	100,5		99,8		99,4		102,7	
июль	100,4	102,5	100,3	102,5	100,6	99,9	100,3	105,2
август	99,9	102,5	99,8	102,3	100,9	100,8	99,2	104,4
сентябрь	101,5	104,0	101,6	104,0	101,9	102,7	100,8	105,1
III квартал	101,8		101,7		103,4		100,2	
октябрь	100,7	104,7	101,0	105,0	100,3	103,0	100,5	105,7
ноябрь	101,4	106,1	102,1	107,2	103,0	103,4	101,1	106,8
декабрь	100,9	107,1	101,6	109,0	100,4	103,8	100,2	107,0
IV квартал	103,0		104,8		101,0		101,7	
2024г.								
январь	101,1	101,1	101,4	101,4	100,7	100,7	101,0	101,0
февраль	100,8	101,9	100,8	102,1	100,5	101,1	101,3	102,3
март	100,1	102,0	99,8	101,9	100,2	101,3	100,7	102,9
I квартал	102,0		101,9		101,3		102,9	
апрель	100,5	102,5	100,8	102,7	99,9	101,2	100,6	103,5
май	100,3	102,8	100,1	102,8	100,6	101,7	100,6	104,1
июнь	100,9	103,7	100,8	103,6	100,3	102,0	101,6	105,8
II квартал	101,3		101,2		100,6		102,4	
июль	101,3	105,1	100,2	103,9	100,9	103,0	103,7	109,7
август	100,1	105,2	99,9	103,8	100,3	103,3	100,3	110,1
сентябрь	100,5	105,7	100,4	104,2	100,6	103,9	100,5	110,6
III квартал	102,3		100,9		101,7		105,4	

СМОЛЕНСКАЯ ОБЛАСТЬ

Базовый индекс потребительских цен (БИПЦ), исключая изменения цен, вызванные сезонными и административными факторами, в сентябре 2024 года составил 100,7% (в сентябре 2023 г. – 101,4%).

В сентябре 2024 года цены на продовольственные товары выросли на 0,4% (в сентябре 2023 г. – на 1,6%).

Индексы цен на отдельные группы и виды продовольственных товаров

	на конец периода, в процентах				
	В % к предыдущему месяцу			Сентябрь 2024г. в % к декабрю 2023г.	Справочно сентябрь 2023г. в % к декабрю 2022г.
	июль 2024г.	август 2024г.	сентябрь 2024г.		
Продукты питания	100,1	99,8	100,4	103,8	104,3
<i>из них:</i>					
хлеб и хлебобулочные изделия	105,8	100,6	100,5	117,0	101,2
крупа и бобовые	103,0	98,4	99,7	99,0	95,4
макаронные изделия	99,8	100,7	104,1	105,3	102,4
мясо и птица	99,7	100,2	100,2	99,2	114,4
<i>из них</i>					
куры охлажденные и мороженые	99,9	98,8	99,9	95,0	127,2
рыба и морепродукты	101,4	99,7	101,7	104,8	102,8
<i>из них</i>					
рыба мороженая неразделанная	99,9	101,4	100,6	107,2	106,7
молоко и молочная продукция	99,9	101,1	102,5	106,6	97,7
масло сливочное	99,4	105,1	107,1	118,5	99,8
масло подсолнечное	105,8	100,0	100,1	104,3	101,0
яйца куриные	90,8	103,2	97,7	68,9	105,4
сахар-песок	100,5	97,6	92,1	98,2	118,7
плодоовощная продукция	100,5	93,9	96,6	101,0	114,1
Алкогольные напитки	101,2	100,9	100,4	108,1	100,5

Стоимость условного (минимального) набора продуктов питания, рассчитанного по среднероссийским нормам потребления, в сентябре 2024 года составила 6386,7 рубля в расчете на месяц и по сравнению с декабрем 2023 года выросла на 12,1%. Из 85 субъектов Российской Федерации по стоимости этого набора Смоленская область на 39 месте, в сентябре 2023 года – на 33, а из 18 регионов Центрального федерального округа – на 14 месте, в сентябре 2023 года – на 12. Выше стоимость набора в Калужской, Ивановской, Московской областях и г. Москве.

Стоимость фиксированного набора потребительских товаров и услуг для межрегиональных сопоставлений покупательной способности населения в среднем по России в конце сентября 2024 года составила 22982,1 рубля, по Центральному федеральному округу – 25963,3 рубля, по Смоленской области – 21931,0 рубля, Среди регионов Центрального федерального округа ниже стоимость набора в Тульской (21786,8), Брянской (21607,7), Рязанской (21537,6), Ярославской (21378,4), Кур-

ской (21259,0), Тверской (21007,6), Тамбовской (20841,7), Костромской (20794,0), Орловской (20107,3), Белгородской (19948,3), Липецкой (19908,9 рубля) областях.

Цены на **непродовольственные товары** в сентябре 2024 года выросли на 0,6% (в сентябре 2023 г. – на 1,9%).

Индексы цен на отдельные группы непродовольственных товаров

	В % к предыдущему месяцу			на конец периода	
	июль 2024г.	август 2024г.	сентябрь 2024г.	Сентябрь 2024г. в % к декабрю 2023г.	Справочно сентябрь 2023г. в % к декабрю 2022г.
Ткани	100,01	100,04	100,0	101,0	100,7
Одежда и белье	100,6	100,2	100,8	103,7	98,5
Трикотажные изделия	101,0	100,2	99,9	102,7	100,7
Обувь	100,5	100,4	100,5	101,2	103,9
Моющие и чистящие средства	102,3	99,3	97,4	99,6	96,3
Табачные изделия	100,4	102,3	100,7	107,3	105,4
Электротовары и другие бытовые приборы	100,4	100,3	101,7	100,6	103,1
Телерадиотовары	102,8	101,6	96,8	97,9	83,8
Строительные материалы	100,9	100,8	99,4	111,7	107,9
Бензин автомобильный	102,3	101,1	101,2	108,5	109,2
Медикаменты	99,7	101,0	101,6	108,0	106,4

Цены и тарифы на **услуги** в сентябре 2024 года выросли на 0,5% (в сентябре 2023 г. – на 0,8%).

Индексы цен и тарифов на отдельные группы и виды услуг

	В % к предыдущему месяцу			на конец периода	
	июль 2024г.	август 2024г.	сентябрь 2024г.	Сентябрь 2024г. в % к декабрю 2023г.	Справочно сентябрь 2023г. в % к декабрю 2022г.
Услуги организаций ЖКХ, оказываемые населению	109,5	100,0	100,0	110,7	101,7
жилищные (без аренды квартир у частных лиц)	108,2	100,0	100,0	113,4	107,1
<i>из них:</i>					
оплата жилья в домах государственного и муниципального жилищных фондов	112,0	100,0	100,0	114,3	107,9
содержание и ремонт жилья для граждан собственников жилья	114,9	100,0	100,0	116,5	106,0
услуги по организации и выполнению работ по эксплуатации домов ЖК, ЖСК, ТСЖ	101,9	100,0	100,0	106,8	100,5

СМОЛЕНСКАЯ ОБЛАСТЬ

	В % к предыдущему месяцу			Сентябрь 2024г. в % к декабрю 2023г.	Справочно сентябрь 2023г. в % к декабрю 2022г.
	июль 2024г.	август 2024г.	сентябрь 2024г.		
взносы на капитальный ремонт	100,0	100,0	100,0	109,8	109,0
коммунальные услуги	109,9	100,0	100,0	109,9	100,0
<i>из них:</i>					
обращение с твердыми коммунальными отходами	110,0	100,0	100,0	110,0	100,0
водоснабжение холодное	109,9	100,0	100,0	109,9	100,0
водоотведение	109,3	100,0	100,0	109,3	100,0
водоснабжение горячее	110,0	100,0	100,0	110,0	100,0
отопление	110,0	100,0	100,0	110,0	100,0
газоснабжение	111,3	100,0	100,0	111,3	100,0
электроснабжение	108,9	100,0	100,0	108,9	100,0
Услуги гостиниц и прочих мест проживания	101,2	100,7	103,1	110,0	102,7
Медицинские услуги	100,0	100,8	100,5	106,2	107,1
Услуги пассажирского транспорта	98,8	93,8	103,5	108,1	110,1
<i>из них</i>					
городского пассажирского транспорта	101,4	101,7	100,1	111,1	106,9
Услуги почтовой связи	103,5	100,0	100,0	103,5	97,7
Услуги телекоммуникационные	100,1	100,2	101,2	107,6	113,1
Услуги организаций культуры	100,0	104,4	100,0	110,7	114,6
Санаторно-оздоровительные услуги	101,9	100,0	99,1	107,1	123,5
Услуги дошкольного воспитания	100,9	100,0	104,7	106,9	110,2
Услуги образования	100,1	100,4	106,0	107,2	110,7
Бытовые услуги	100,4	100,4	100,5	108,8	104,4
Услуги зарубежного туризма	99,4	110,6	122,1	154,2	159,9
Услуги физической культуры и спорта	100,0	100,0	102,5	110,2	94,7
Услуги страхования	100,1	100,2	100,5	100,6	101,7

Цены и тарифы на жилищно-коммунальные услуги в сентябре 2024 года по г. Смоленску сложились следующим образом:

	В рублях	В % к предыдущему месяцу	В % к соответствующему месяцу предыдущего года
Плата за жилье в домах государственного и муниципального жилищного фонда, 1 м ² общей площади	30,39	100,0	116,5
Проживание в студенческом общежитии, за месяц с 1 человека	962,72	107,1	107,0
Взносы на капитальный ремонт, 1 м ² общей площади	11,81	100,0	109,8

ЦЕНЫ

	В рублях	В % к предыдущему месяцу	В % к соответству- ющему месяцу предыдущего года
Водоснабжение холодное и водоотведение, м ³	57,62	100,0	110,0
Отопление, Гкал	3266,40	100,0	110,0
Водоснабжение горячее, м ³	208,48	100,0	110,0
Плата за электричество (основной тариф в квартирах без электроплит), 100 кВт,ч	529,00	100,0	108,8
Плата за газ сетевой, за месяц с 1 человека	81,83	100,0	111,2
Газ сетевой, м ³	7,37	100,0	111,3
Обращение с твердыми коммунальными отходами, за месяц с 1 человека	116,39	100,0	110,0

ИНДЕКСЫ ЦЕН ПРОИЗВОДИТЕЛЕЙ¹⁾

Индекс цен производителей промышленных товаров в сентябре 2024 года относительно предыдущего месяца составил 100,6%, из него в добыче полезных ископаемых – 100,4%, в обрабатывающих производствах – 101,1%, в обеспечении электрической энергией, газом и паром; кондиционировании воздуха – 98,8%, в водоснабжении; водоотведении, организации сбора и утилизации отходов, деятельности по ликвидации загрязнений – 98,5%.

Индексы цен производителей промышленных товаров

на конец периода, в процентах

	Всево		в том числе								
			добыча полезных ископаемых		обрабатывающие производства		обеспечение электрической энергией, газом и паром; кондиционирование воздуха		водоснабжение; водоотведение, организация сбора и утилизации отходов, деятельность по ликвидации загрязнений		
	к пре- дыду- щему пери- оду	к дека- брю преды- дущего года	к пре- дыду- щему пери- оду	к дека- брю преды- дущего года	к пре- дыду- щему пери- оду	к дека- брю преды- дущего года	к пре- дыду- щему пери- оду	к дека- брю преды- дущего года	к пре- дыду- щему пери- оду	к дека- брю преды- дущего года	
2023г.											
январь	101,2	101,2	100,04	100,04	99,5	99,5	109,9	109,9	105,4	105,4	
февраль	99,5	100,7	101,0	101,0	99,4	98,8	100,04	109,9	99,3	104,7	
март	100,9	101,7	100,1	101,1	100,6	99,5	102,3	112,5	101,4	106,1	
I квартал	101,7		101,1		99,5		112,5		106,1		
апрель	102,3	104,0	100,6	101,8	102,4	101,8	102,0	114,7	101,5	107,7	
май	98,9	102,9	100,7	102,5	99,7	101,6	94,5	108,4	101,8	109,6	
июнь	97,2	99,98	101,4	103,9	95,5	97,0	105,1	113,9	98,9	108,4	
II квартал	98,4		102,7		97,5		101,3		102,2		
июль	100,4	100,4	100,2	104,1	100,6	97,6	99,6	113,5	100,6	109,0	

СМОЛЕНСКАЯ ОБЛАСТЬ

	Всего		в том числе							
			добыча полезных ископаемых		обрабатывающие производства		обеспечение электрической энергией, газом и паром; кондиционирование воздуха		водоснабжение; водоотведение, организация сбора и утилизации отходов, деятельность по ликвидации загрязнений	
	к предыдущему периоду	к декабрю предыдущего года	к предыдущему периоду	к декабрю предыдущего года	к предыдущему периоду	к декабрю предыдущего года	к предыдущему периоду	к декабрю предыдущего года	к предыдущему периоду	к декабрю предыдущего года
август	101,6	102,0	100,6	104,7	101,5	99,1	102,0	115,8	102,3	111,5
сентябрь	101,5	103,5	94,4	98,9	101,9	100,9	100,5	116,3	100,1	111,6
III квартал	103,6		95,2		104,0		102,1		103,0	
октябрь	104,8	108,5	94,3	93,3	105,9	106,8	101,1	117,6	100,3	111,9
ноябрь	99,97	108,5	99,9	93,2	100,7	107,6	96,2	113,2	100,7	112,7
декабрь	99,7	108,1	96,0	89,5	100,2	107,8	97,2	110,0	99,3	111,9
IV квартал	104,4		90,5		106,8		94,6		100,2	
2024г.										
январь	101,1	101,1	103,5	103,5	101,2	101,2	100,9	100,9	99,1	99,1
февраль	101,0	102,1	101,3	104,8	101,5	102,7	98,3	99,2	101,0	100,1
март	101,8	103,3	103,7	108,7	100,8	102,8	107,0	106,1	100,4	100,5
I квартал	103,3		108,7		102,8		106,1		100,5	
апрель	100,1	103,4	103,8	112,9	100,7	103,5	97,1	103,0	100,3	100,8
май	101,2	104,6	101,2	114,2	101,6	105,1	99,4	102,4	99,8	100,6
июнь	100,2	104,8	100,7	115,0	99,7	104,8	103,1	105,5	98,5	99,1
II квартал	101,4		105,8		101,9		99,4		98,7	
июль	100,7	105,5	101,8	117,0	100,6	105,4	100,5	106,0	105,6	104,7
август	101,0	106,6	100,6	117,7	99,7	105,1	107,4	113,9	99,4	104,1
сентябрь	100,6	107,3	100,4	118,2	101,1	106,3	98,8	112,5	98,5	102,5
III квартал	102,4		102,7		101,4		106,6		103,4	

Индексы цен производителей по отдельным видам экономической деятельности на конец периода

	В % к предыдущему месяцу			Сентябрь 2024г. в % к декабрю 2023г.	Справочно сентябрь 2023г. в % к декабрю 2022г.
	июль 2024г.	август 2024г.	сентябрь 2024г.		
Добыча полезных ископаемых	101,8	100,6	100,4	118,2	98,9
<i>из них:</i>					
добыча прочих полезных ископаемых	101,8	100,6	100,4	118,2	98,9
Обрабатывающие производства	100,6	99,7	101,1	106,3	100,9
<i>из них:</i>					
производство пищевых продуктов	100,6	99,8	100,9	105,6	103,0

ЦЕНЫ

	В % к предыдущему месяцу			Сентябрь 2024г. в % к декабрю 2023г.	Справочно сентябрь 2023г. в % к декабрю 2022г.
	июль 2024г.	август 2024г.	сентябрь 2024г.		
производство напитков	100,0	100,0	100,4	100,2	108,6
производство текстильных изделий	104,8	101,0	101,6	121,1	108,8
производство одежды	100,9	100,0	105,1	113,5	103,2
производство кожи и изделий из кожи	100,0	100,0	100,0	99,4	116,7
обработка древесины и производство изделий из дерева и пробки, кроме мебели, производство изделий из соломки и материалов для плетения	100,5	98,9	102,7	107,5	108,7
производство бумаги и бумажных изделий	100,0	100,0	100,0	102,0	108,5
деятельность полиграфическая и копирование носителей информации	100,0	100,0	100,0	100,0	101,5
производство химических веществ и химических продуктов	101,8	101,8	111,8	102,4	71,0
производство лекарственных средств и материалов, применяемых в медицинских целях и ветеринарии	100,0	100,0	100,0	100,0	100,0
производство резиновых и пластмассовых изделий	100,6	99,7	100,3	100,2	110,5
производство прочей неметаллической минеральной продукции	102,4	100,3	100,1	107,8	98,1
производство металлургическое	98,6	98,0	92,4	104,7	133,7
производство готовых металлических изделий, кроме машин и оборудования	101,3	100,4	100,3	106,8	104,8
производство компьютеров, электронных и оптических изделий	100,03	100,0	100,7	108,1	123,4
производство электрического оборудования	98,1	95,3	103,5	104,3	114,2
производство машин и оборудования, не включенных в другие группировки	102,5	100,0	100,7	106,6	108,5
производство автотранспортных средств, прицепов и полуприцепов	100,6	100,3	99,98	114,6	88,7
производство прочих транспортных средств и оборудования	100,2	102,4	100,0	121,1	106,1
производство мебели	100,0	100,0	100,2	103,8	100,1
производство прочих готовых изделий	100,0	100,0	101,9	106,6	106,1
ремонт и монтаж машин и оборудования	100,0	100,0	100,0	110,1	100,0
Обеспечение электрической энергией, газом и паром; кондиционирование воздуха	100,5	107,4	98,8	112,5	116,3
<i>в том числе:</i>					
производство, передача и распределение электроэнергии	98,6	109,0	98,5	113,0	120,0
производство и распределение газообразного топлива	100,02	107,2	99,8	106,9	108,4

СМОЛЕНСКАЯ ОБЛАСТЬ

	В % к предыдущему месяцу			Сентябрь 2024г. в % к декабрю 2023г.	Справочно сентябрь 2023г. в % к декабрю 2022г.
	июль 2024г.	август 2024г.	сентябрь 2024г.		
производство, передача и рас- пределение пара и горячей воды; кондиционирование воздуха	110,6	100,0	100,0	110,6	100,1
Водоснабжение; водоотведение, организация сбора и утилизации отходов, деятельность по ликвидации загрязнений	105,6	99,4	98,5	102,5	111,6

В сентябре 2024 года **сводный индекс цен на продукцию (затраты, услуги) инвестиционного назначения** составил 101,1%, в том числе индекс цен производителей на строительную продукцию – 100,3%, индекс цен приобретения машин и оборудования инвестиционного назначения – 101,6%, индекс цен на прочую продукцию (затраты, услуги) инвестиционного назначения – 100,3%.

Индексы цен строительной продукции

	Сводный индекс цен на продукцию (затраты, услуги) инвестиционного назначения		на конец периода, в процентах в том числе индексы цен					
			производителей на строительную продукцию		приобретения машин и оборудо- вания инвестици- онного назначения		на прочую продук- цию (затраты, услуги) инвестици- онного назначения	
	к преды- дущему периоду	к декабрю предыду- щего года	к преды- дущему периоду	к декабрю предыду- щего года	к преды- дущему периоду	к декабрю предыду- щего года	к преды- дущему периоду	к декабрю предыду- щего года
2023г.								
январь	100,8	100,8	100,5	100,5	101,2	101,2	96,2	96,2
февраль	102,3	103,1	100,6	101,1	102,7	103,9	105,2	101,2
март	100,1	103,1	100,3	101,4	99,9	103,8	100,8	102,0
I квартал	103,1		101,4		103,8		102,0	
апрель	101,7	104,9	100,8	102,3	102,2	106,1	99,2	101,2
май	99,3	104,2	100,1	102,4	99,5	105,6	92,7	93,9
июнь	101,6	105,8	100,3	102,7	102,2	107,9	98,3	92,3
II квартал	102,6		101,3		104,0		90,5	
июль	102,6	108,5	100,2	103,0	103,5	111,8	101,2	93,3
август	102,2	110,9	100,5	103,5	102,3	114,3	109,6	102,3
сентябрь	100,9	111,9	100,7	104,2	101,0	115,5	99,5	101,8
III квартал	105,8		101,4		107,0		110,3	
октябрь	101,1	113,1	100,5	104,7	100,8	116,4	107,8	109,7
ноябрь	98,5	111,4	100,7	105,5	97,3	113,3	104,8	114,9
декабрь	101,5	113,1	100,3	105,8	101,3	114,7	110,3	126,8
IV квартал	101,1		101,5		99,3		124,6	
2024г.								
январь	99,7	99,7	100,5	100,5	99,6	99,6	96,6	96,6

	Сводный индекс цен на продукцию (затраты, услуги) инвестиционного назначения		в том числе индексы цен					
			производителей на строительную продукцию		приобретения машин и оборудования инвестиционного назначения		на прочую продукцию (затраты, услуги) инвестиционного назначения	
	к предыдущему периоду	к декабрю предыдущего года	к предыдущему периоду	к декабрю предыдущего года	к предыдущему периоду	к декабрю предыдущего года	к предыдущему периоду	к декабрю предыдущего года
февраль	100,9	100,6	100,3	100,8	101,3	100,8	100,6	97,2
март	100,1	100,7	99,6	100,4	100,4	101,3	99,0	96,3
I квартал	100,7		100,4		101,3		96,3	
апрель	100,5	101,2	100,7	101,0	101,0	102,2	95,5	91,9
май	100,5	101,6	100,5	101,6	100,6	102,8	98,7	90,7
июнь	99,7	101,3	99,7	101,3	99,8	102,6	97,5	88,5
II квартал	100,6		100,9		101,4		91,9	
июль	99,98	101,3	100,7	102,0	99,8	102,5	97,5	86,3
август	101,0	102,3	100,2	102,2	101,0	103,5	105,1	90,8
сентябрь	101,1	103,4	100,3	102,6	101,6	105,1	100,3	91,1
III квартал	102,1		101,3		102,4		102,9	

Индекс тарифов на грузовые автоперевозки в сентябре 2024 года вырос по сравнению с предыдущим месяцем на 0,1%.

Индексы тарифов на грузовые автоперевозки

	на конец периода				
	Сентябрь 2024г. в % к			Справочно сентябрь 2023г. в % к	
	сентябрю 2023г.	декабрю 2023г.	августу 2024г.	сентябрю 2022г.	декабрю 2022г.
Автомобильный транспорт (все виды сообщения)	117,7	118,1	100,1	102,8	101,9
<i>из него:</i>					
международный	в2,0р	в2,1р	100,4	113,0	108,5
междугородный	100,9	100,9	100,0	101,2	101,2
городской и пригородный	100,03	100,03	100,0	100,1	100,1

В сентябре 2024 года **индекс цен производителей сельскохозяйственной продукции** составил 100,3%, в том числе в растениеводстве – 100,3%, в животноводстве – 100,3%.

СМОЛЕНСКАЯ ОБЛАСТЬ

Индексы цен производителей сельскохозяйственной продукции

на конец периода, в процентах

	Всего		в том числе			
	к предыдущему периоду	к декабрю предыдущего года	растениеводство		животноводство	
			к предыдущему периоду	к декабрю предыдущего года	к предыдущему периоду	к декабрю предыдущего года
2023г,						
январь	99,9	99,9	108,1	108,1	96,1	96,1
февраль	110,3	110,1	119,9	129,6	105,4	101,3
март	107,0	117,8	117,6	152,4	100,8	102,1
I квартал	117,8		152,4		102,1	
апрель	100,6	118,5	102,7	156,5	99,2	101,2
май	79,6	94,3	61,2	95,8	92,5	93,7
июнь	101,7	96,0	109,2	104,6	98,2	92,0
II квартал	81,5		68,6		90,2	
июль	96,3	92,4	86,9	90,9	101,2	93,1
август	112,1	103,6	117,1	106,4	109,9	102,3
сентябрь	102,2	105,8	107,8	114,7	99,5	101,8
III квартал	110,3		109,7		110,6	
октябрь	98,3	104,1	79,4	91,0	108,0	110,0
ноябрь	110,8	115,3	126,5	115,2	104,9	115,4
декабрь	114,6	132,2	123,4	142,2	110,6	127,6
IV квартал	124,9		124,0		125,4	
2024г,						
январь	97,3	97,3	99,3	99,3	96,6	96,6
февраль	127,5	124,1	192,4	191,1	100,6	97,2
март	85,0	105,5	67,3	128,6	99,0	96,2
I квартал	105,5		128,6		96,2	
апрель	96,4	101,7	98,2	126,4	95,4	91,7
май	81,6	83,0	51,0	64,4	98,7	90,5
июнь	102,4	85,0	119,8	77,1	97,4	88,2
II квартал	80,6		60,0		91,7	
июль	99,4	84,5	104,8	80,9	97,5	85,9
август	103,8	87,6	99,8	80,7	105,3	90,5
сентябрь	100,3	87,9	100,3	80,9	100,3	90,7
III квартал	103,4		104,9		102,9	

ЦЕНЫ НА РЫНКЕ ЖИЛЬЯ

В III квартале 2024 года средняя цена 1 квадратного метра общей площади квартир на первичном рынке жилья составила 88774 рубля, на вторичном рынке – 75117 рублей.

ФИНАНСЫ

ФИНАНСЫ ОРГАНИЗАЦИЙ

Финансовые результаты деятельности организаций

В январе-августе 2024 года, по оперативным данным, **сальдированный финансовый результат (прибыль минус убыток) организаций** (без субъектов малого предпринимательства, кредитных организаций, государственных (муниципальных) учреждений, некредитных финансовых организаций) в действующих ценах составил 41221,5 млн рублей (291 организация получила прибыль в размере 44019,4 млн рублей, 128 организаций – убыток на сумму 2797,9 млн рублей).

В январе-августе 2023 года по этому же кругу организаций сальдо составило 47423,8 млн рублей прибыли.

Финансовые результаты деятельности организаций по видам экономической деятельности в январе-августе 2024 года

	Сальдо прибылей и убытков (-)		Сумма прибыли		Сумма убытка	
	млн рублей	в % к январю-августу 2023г. ¹⁾	млн рублей	в % к январю-августу 2023г. ¹⁾	млн рублей	в % к январю-августу 2023г. ¹⁾
Всего	41221,5	86,9	44019,4	88,7	2797,9	126,1
<i>из них организации с основным видом экономической деятельности:</i>						
сельское, лесное хозяйство, охота, рыболовство и рыбоводство	2022,9	125,5	2187,0	121,8	164,2	89,0
добыча полезных ископаемых	... ²⁾	95,9	... ²⁾	96,5	... ²⁾	-
обрабатывающие производства	24313,5	94,5	25332,5	95,3	1019,0	120,0
<i>из них:</i>						
производство пищевых продуктов	1024,0	100,5	1153,8	105,7	129,8	178,3
производство напитков	... ²⁾	68,3	... ²⁾	68,3	-	-
производство текстильных изделий	... ²⁾	29,3	... ²⁾	29,3	-	-
производство одежды	-56,6	-	74,7	61,9	131,3	в2,8р
обработка древесины и производство изделий из дерева и пробки, кроме мебели, производство изделий из соломки и материалов для плетения	... ²⁾	57,7	... ²⁾	58,8	... ²⁾	-
деятельность полиграфическая и копирование носителей информации	... ²⁾	в2,7р	... ²⁾	265,9	-	-

	Сальдо прибылей и убытков (-)		Сумма прибыли		Сумма убытка	
	млн рублей	в % к январю-августу 2023г. ¹⁾	млн рублей	в % к январю-августу 2023г. ¹⁾	млн рублей	в % к январю-августу 2023г. ¹⁾
производство химических веществ и химических продуктов	3387,4	53,0	... ²⁾	51,5	... ²⁾	25,5
производство резиновых и пластмассовых изделий	1589,3	88,8	... ²⁾	90,5	... ²⁾	-
производство прочей неметаллической минеральной продукции	2019,1	109,1	2102,8	111,1	83,7	197,5
производство металлургическое	1449,2	в4,2р	1449,2	в2,5р	-	-
производство готовых металлических изделий, кроме машин и оборудования	6597,1	132,0	6623,7	132,3	26,6	в3,8р
производство компьютеров, электронных и оптических изделий	945,6	98,9	... ²⁾	128,8	... ²⁾	в7,7р
производство электрического оборудования	322,1	в4,6р	... ²⁾	в4,0р	... ²⁾	89,8
производство машин и оборудования, не включенных в другие группировки	878,4	106,2	878,4	105,8	-	-
производство автотранспортных средств, прицепов и полуприцепов	... ²⁾	19,5	... ²⁾	20,9	... ²⁾	-
производство прочих транспортных средств и оборудования	... ²⁾	в2,5р	... ²⁾	в2,5р	-	-
производство мебели	... ²⁾	27,5	... ²⁾	106,0	... ²⁾	-
производство прочих готовых изделий	621,5	171,9	... ²⁾	173,4	... ²⁾	193,0
ремонт и монтаж машин и оборудования	126,0	в6,1р	... ²⁾	в6,1р	... ²⁾	в2,8р
обеспечение электрической энергией, газом и паром; кондиционирование воздуха	... ²⁾	95,5	... ²⁾	99,4	... ²⁾	122,4
<i>в том числе:</i>						
производство, передача и распределение электроэнергии	... ²⁾	-	... ²⁾	34,1	... ²⁾	в4,3р
производство и распределение газообразного топлива	... ²⁾	102,3	... ²⁾	102,3	-	-

СМОЛЕНСКАЯ ОБЛАСТЬ

	Сальдо прибылей и убытков (-)		Сумма прибыли		Сумма убытка	
	млн рублей	в % к январю-августу 2023г. ¹⁾	млн рублей	в % к январю-августу 2023г. ¹⁾	млн рублей	в % к январю-августу 2023г. ¹⁾
производство, передача и распределение пара и горячей воды; кондиционирование воздуха	-23,2	-	... ²⁾	83,2	... ²⁾	38,8
водоснабжение; водоотведение, организация сбора и утилизации отходов, деятельность по ликвидации загрязнений	44,3	18,3	138,1	42,1	93,8	109,2
строительство	1285,4	112,7	1307,5	99,4	22,1	12,7
торговля оптовая и розничная; ремонт автотранспортных средств и мотоциклов	12600,5	78,2	12832,9	78,1	232,5	70,4
<i>в том числе:</i>						
торговля оптовая и розничная автотранспортными средствами и мотоциклами и их ремонт	6592,7	89,1	... ²⁾	89,2	... ²⁾	в6,4р
торговля оптовая, кроме оптовой торговли автотранспортными средствами и мотоциклами	5021,0	62,9	5245,5	63,3	224,6	74,6
торговля розничная, кроме торговли автотранспортными средствами и мотоциклами	986,8	137,0	... ²⁾	132,1	... ²⁾	8,4
транспортировка и хранение	220,9	14,8	1114,4	61,9	893,5	в2,9р
деятельность гостиниц и предприятий общественного питания	... ²⁾	-	... ²⁾	-	... ²⁾	13,4
деятельность в области информации и связи	-5,1	-	2,7	2,6	7,8	в20,4р
деятельность по операциям с недвижимым имуществом	-44,1	-	25,3	84,5	69,5	84,6
деятельность профессиональная, научная и техническая	-58,6	-	... ²⁾	27,5	... ²⁾	93,8
деятельность административная и сопутствующие дополнительные услуги	4,3	1,7	... ²⁾	20,7	... ²⁾	в19,4р
образование	-2,9	-	5,0	43,6	7,9	121,1

	Сальдо прибылей и убытков (-)		Сумма прибыли		Сумма убытка	
	млн рублей	в % к январю-августу 2023г. ¹⁾	млн рублей	в % к январю-августу 2023г. ¹⁾	млн рублей	в % к январю-августу 2023г. ¹⁾
деятельность в области здравоохранения и социальных услуг	102,2	в3,0р	102,2	в3,0р	-	-
деятельность в области культуры, спорта, организации досуга и развлечений	38,9	63,2	65,5	104,0	26,6	в18,7р
предоставление прочих видов услуг	44,0	183,0	44,5	163,7	0,6	18,0

¹⁾ Темпы изменения сальдированного финансового результата отчетного периода по сравнению с соответствующим периодом предыдущего года рассчитаны по сопоставимому кругу организаций в соответствии с методологией бухгалтерского учета; с учетом корректировки данных соответствующего периода предыдущего года, исходя из изменений учетной политики, законодательных актов и др. Прочерк означает, что в одном или обоих сопоставляемых периодах был получен отрицательный сальдированный финансовый результат.

²⁾ В таблицах раздела данные не публикуются в целях обеспечения конфиденциальности первичных статистических данных, полученных от организаций, в соответствии с Федеральным законом от 29 ноября 2007 года № 282-ФЗ «Об официальном статистическом учете и системе государственной статистики в Российской Федерации» (ст.4, п.5; ст.9, п.1).

В январе-августе 2024 года, по оперативным данным, доля убыточных организаций по сравнению с январем-августом 2023 года увеличилась на 5,0 процентного пункта и составила 30,5%.

Увеличение доли прибыльных организаций и рост полученной прибыли в январе-августе 2024 года по сравнению с январем-августом 2023 года наблюдался по видам экономической деятельности «Предоставление прочих видов услуг».

Состояние платежей и расчетов в организациях

На конец августа 2024 года **суммарная задолженность** по обязательствам организаций (кредиторская и задолженность по кредитам банков и займам), по оперативным данным, в целом по области составила 283574,5 млн рублей, из нее **просроченная** – 2592,5 млн рублей, или 0,9% от общей суммы задолженности (на конец августа 2023 г. – 1,7%, на конец июля 2024 г. – 0,9%).

Размер и структура задолженности организаций

	на конец месяца			
	Август 2024г., млн рублей	В % к		Справочно август 2023г. в % к июлю 2023г.
		августу 2023г.	июлю 2024г.	
Суммарная задолженность	283574,5	112,3	101,5	103,2
<i>в том числе:</i>				
кредиторская задолженность	207130,8	103,0	99,5	103,2
задолженность по кредитам банков и займам	76443,7	148,7	107,3	103,2

СМОЛЕНСКАЯ ОБЛАСТЬ

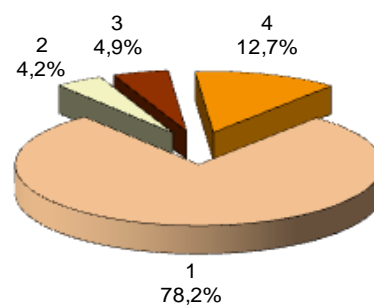
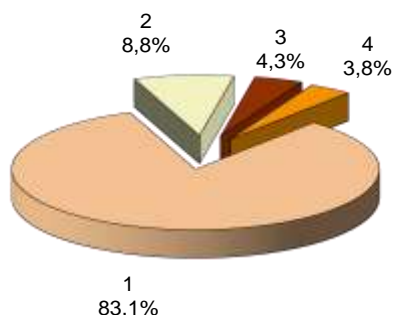
	Август 2024г., млн рублей	В % к		Справочно август 2023г. в % к июлю 2023г.
		августу 2023г.	июлю 2024г.	
Просроченная суммарная задолженность	2592,5	59,3	101,6	100,8
<i>в том числе:</i>				
кредиторская задолженность	... ²⁾	59,6	101,6	101,0
задолженность по кредитам банков и займам	... ²⁾	46,0	100,0	94,1
Дебиторская задолженность	188631,4	109,2	102,6	107,0
Просроченная дебиторская задолженность	5440,1	112,1	103,1	97,6

Кредиторская задолженность в целом по области на конец августа 2024 года, по оперативным данным, составила 207130,8 млн рублей.

Структура и динамика просроченной кредиторской задолженности

	Количество организаций, имеющих просроченную кредиторскую задолженность, единиц	Просроченная кредиторская задолженность, млн рублей	на конец месяца		
			в том числе		
			поставщикам	в бюджеты всех уровней	по платежам в государственные внебюджетные фонды
2023г.					
январь	49	... ²⁾	3632,1	373,6	174,0
февраль	52	... ²⁾	3802,8	377,1	185,8
март	48	... ²⁾	3778,5	365,0	193,8
апрель	48	... ²⁾	3719,8	362,7	208,4
май	46	4633,2	3861,6	361,0	207,5
июнь	45	... ²⁾	4008,7	365,0	194,4
июль	48	4221,1	3503,2	368,5	190,6
август	45	... ²⁾	3543,7	375,5	183,3
сентябрь	45	... ²⁾	3576,1	377,7	174,0
октябрь	45	... ²⁾	3673,9	382,3	181,5
ноябрь	46	... ²⁾	3656,9	375,3	175,2
декабрь	43	... ²⁾	2422,2	382,3	176,3
2024г.					
январь	34	... ²⁾	2079,6	87,4	79,4
февраль	36	... ²⁾	2170,1	156,8	30,4
март	36	... ²⁾	1620,5	170,6	28,9
апрель	36	... ²⁾	1918,9	225,5	35,8
май	35	... ²⁾	1837,9	242,0	42,6
июнь	37	... ²⁾	2008,1	262,0	45,3
июль	37	... ²⁾	1968,4	276,2	45,1
август	36	... ²⁾	2027,9	107,8	126,6

**Динамика структуры просроченной кредиторской задолженности
на конец августа 2023г. на конец августа 2024г.**



1 - поставщикам

3 - в государственные внебюджетные фонды

2 - в бюджеты всех уровней

4 - прочая

Просроченная кредиторская задолженность организаций по видам экономической деятельности в августе 2024 года

	Количество организаций, имеющих просроченную кредиторскую задолженность, единиц	Просроченная кредиторская задолженность, млн рублей	на конец месяца		
			из нее		
			поставщикам	в бюджеты всех уровней	по платежам в государственные внебюджетные фонды
Всего	36	... ²⁾	2027,9	107,8	126,6
<i>в том числе:</i>					
обрабатывающие производства	14	732,1	480,5	... ²⁾	... ²⁾
<i>в том числе:</i>					
производство пищевых продуктов	... ²⁾	... ²⁾	... ²⁾	-	-
производство прочей неметаллической минеральной продукции	3	111,8	... ²⁾	-	-
производство металлургическое	... ²⁾	... ²⁾	... ²⁾	-	-
производство готовых металлических изделий, кроме машин и оборудования	... ²⁾	... ²⁾	... ²⁾	-	-
производство компьютеров, электронных и оптических изделий	4	231,4	231,3	-	-
производство электрического оборудования	... ²⁾	... ²⁾	... ²⁾	... ²⁾	... ²⁾
производство прочих транспортных средств и оборудования	... ²⁾	... ²⁾	... ²⁾	-	-

СМОЛЕНСКАЯ ОБЛАСТЬ

	Количество организаций, имеющих просроченную кредиторскую задолженность, единиц	Просроченная кредиторская задолженность, млн рублей	из нее		
			поставщикам	в бюджеты всех уровней	по платежам в государственные внебюджетные фонды
обеспечение электрической энергией, газом и паром; кондиционирование воздуха	7	1234,1	1161,7	-	-
<i>в том числе:</i>					
производство, передача и распределение электроэнергии	... ²⁾	... ²⁾	... ²⁾	-	-
производство, передача и распределение пара и горячей воды; кондиционирование воздуха	... ²⁾	... ²⁾	... ²⁾	-	-
водоснабжение; водоотведение, организация сбора и утилизации отходов, деятельность по ликвидации загрязнений	7	286,7	119,2	... ²⁾	... ²⁾
строительство	... ²⁾	... ²⁾	... ²⁾	-	-
торговля оптовая и розничная; ремонт автотранспортных средств и мотоциклов	... ²⁾	... ²⁾	... ²⁾	-	-
<i>в том числе</i>					
торговля розничная, кроме торговли автотранспортными средствами и мотоциклами	... ²⁾	... ²⁾	... ²⁾	-	-
транспортировка и хранение	... ²⁾	... ²⁾	-	... ²⁾	... ²⁾
деятельность по операциям с недвижимым имуществом	3	185,1	163,0	... ²⁾	... ²⁾
деятельность административная и сопутствующие дополнительные услуги	... ²⁾	... ²⁾	... ²⁾	-	-
предоставление прочих видов услуг	... ²⁾	... ²⁾	... ²⁾	-	-

Задолженность по полученным кредитам банков и займам в целом по области на конец августа 2024 года, по оперативным данным, составила 76443,7 млн рублей.

Просроченная задолженность по кредитам банков и займам приходилась на организации с видом экономической деятельности «Строительство» и «Торговля оптовая и розничная; ремонт автотранспортных средств и мотоциклов».

Размер и структура просроченной задолженности по кредитам банков и займам по видам экономической деятельности в августе 2024 года

	Млн рублей	на конец месяца	
		В % к	
		июлю 2024г.	итогу
Всего	... ²⁾	100,0	100
<i>в том числе</i>			
строительство	... ²⁾	100,0	28,7
торговля оптовая и розничная; ремонт автотранспортных средств и мотоциклов	... ²⁾	100,0	71,3

Дебиторская задолженность в целом по области на конец августа 2024 года, по оперативным данным, составила 188631,4 млн рублей, из нее **просроченная** – 5440,1 млн рублей, или 2,9% от общего объема дебиторской задолженности (на конец августа 2023 г. – 2,8%, на конец июля 2024 г. – 2,9%).

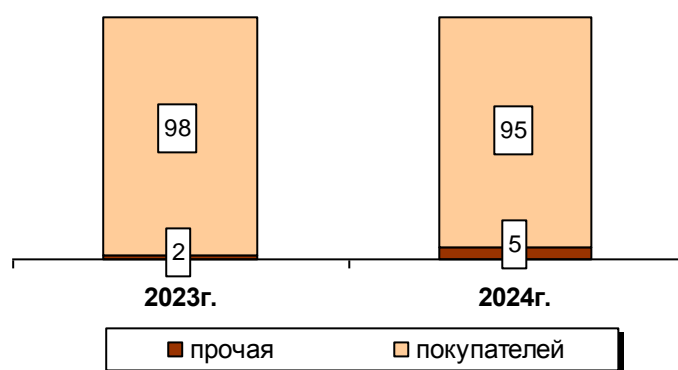
Структура и динамика просроченной дебиторской задолженности

	Количество организаций, имеющих про- сроченную дебиторскую зadolжен- ность, единиц	Просро- чен- ная дебиторская зadolжен- ность, млн рублей	на конец месяца		
			покупате- лей	из нее	
				по полу- ченным вексям	государствен- ных заказчиков по оплате за поставленную продукцию
2023г.					
январь	110	3844,1	3707,3	-	-
февраль	112	4092,0	3953,4	-	-
март	111	3856,2	3717,5	-	... ²⁾
апрель	108	4046,5	3911,1	-	... ²⁾
май	108	4026,8	3900,3	-	... ²⁾
июнь	108	4807,4	4675,5	-	... ²⁾
июль	112	4975,0	4848,8	-	-
август	109	4853,6	4733,3	-	... ²⁾
сентябрь	110	3387,4	3255,1	-	... ²⁾
октябрь	109	4284,7	4080,1	-	... ²⁾
ноябрь	112	5447,7	5328,9	-	... ²⁾
декабрь	111	4793,8	4454,7	-	... ²⁾
2024г.					
январь	101	5793,0	5647,7	-	... ²⁾
февраль	102	4520,6	4317,6	-	... ²⁾
март	102	4760,7	4563,1	-	... ²⁾
апрель	102	4067,3	3783,2	-	... ²⁾
май	100	4773,4	4500,8	-	... ²⁾

СМОЛЕНСКАЯ ОБЛАСТЬ

	Количество организаций, имеющих просроченную дебиторскую задолженность, единиц	Просроченная дебиторская задолженность, млн рублей	из нее		
			покупателей	из нее	
				по полученным векселям	государственных заказчиков по оплате за поставленную продукцию
июнь	101	5098,5	4885,9	-	... ²⁾
июль	95	5277,0	4980,3	-	... ²⁾
август	98	5440,1	5169,2	-	... ²⁾

Динамика структуры просроченной дебиторской задолженности на конец августа (в процентах)



Просроченная дебиторская задолженность организаций по видам экономической деятельности в августе 2024 года

	на конец месяца		
	Количество организаций, имеющих просроченную дебиторскую задолженность, единиц	Просроченная дебиторская задолженность, млн рублей	из нее покупателей
Всего	98	5440,1	5169,2
<i>в том числе:</i>			
сельское, лесное хозяйство, охота, рыболовство и рыбоводство	... ²⁾	... ²⁾	... ²⁾
добыча полезных ископаемых	... ²⁾	... ²⁾	... ²⁾
обрабатывающие производства	27	891,2	819,6
<i>в том числе:</i>			
производство пищевых продуктов	5	408,3	408,3
производство химических веществ и химических продуктов	... ²⁾	... ²⁾	... ²⁾
производство резиновых и пластмассовых изделий	... ²⁾	... ²⁾	... ²⁾
производство прочей неметаллической минеральной продукции	6	112,9	99,9
производство металлургическое	... ²⁾	... ²⁾	... ²⁾

	<i>Количество орга- низаций, имеющих просроченную де- биторскую задол- женность, единиц</i>	<i>Просроченная дебиторская задолженность, млн рублей</i>	<i>из нее покупателей</i>
производство готовых металлических изделий, кроме машин и оборудования	3	51,7	2,8
производство компьютеров, электронных и оптических изделий	4	204,4	203,6
производство электрического оборудования	... ²⁾	... ²⁾	... ²⁾
производство машин и оборудования, не включенных в другие группировки	... ²⁾	... ²⁾	... ²⁾
производство прочих транспортных средств и оборудования	... ²⁾	... ²⁾	... ²⁾
ремонт и монтаж машин и оборудования	... ²⁾	... ²⁾	... ²⁾
обеспечение электрической энергией, газом и паром; кондиционирование воздуха	15	1553,7	1535,4
<i>в том числе:</i>			
производство, передача и распределение электроэнергии	... ²⁾	... ²⁾	... ²⁾
производство и распределение газообразного топлива	... ²⁾	... ²⁾	... ²⁾
производство, передача и распределение пара и горячей воды; кондиционирование воздуха	11	930,7	927,0
водоснабжение; водоотведение, организация сбора и утилизации отходов, деятельность по ликвидации загрязнений	... ²⁾	... ²⁾	... ²⁾
строительство	4	253,5	160,7
торговля оптовая и розничная; ремонт автотранспортных средств и мотоциклов	18	1709,7	1621,5
<i>в том числе:</i>			
торговля оптовая, кроме оптовой торговли автотранспортными средствами и мотоциклами	12	1702,2	1619,8
торговля розничная, кроме торговли автотранспортными средствами и мотоциклами	6	7,5	1,7
транспортировка и хранение	4	12,8	12,8
деятельность по операциям с недвижимым имуществом	9	647,4	647,4
деятельность профессиональная, научная и техническая	... ²⁾	... ²⁾	... ²⁾
деятельность административная и сопутствующие дополнительные услуги	... ²⁾	... ²⁾	... ²⁾
предоставление прочих видов услуг	3	4,3	4,3

СМОЛЕНСКАЯ ОБЛАСТЬ

Превышение кредиторской задолженности над дебиторской на конец августа 2024 года

млн рублей

	Задолженность		Превышение кредиторской задолженности над дебиторской	
	дебиторская	кредиторская	всего	в % к дебиторской задолженности
Всего	188631,4	207130,8	18499,4	9,8
<i>из них организации с основным видом экономической деятельности:</i>				
сельское, лесное хозяйство, охота, рыболовство и рыбоводство	5717,8	2003,0	-3714,8	-
добыча полезных ископаемых	... ²⁾	... ²⁾	... ²⁾	73,1
обрабатывающие производства	92164,0	127724,6	35560,6	38,6
<i>из них:</i>				
производство пищевых продуктов	8418,9	7175,4	-1243,5	-
производство напитков	... ²⁾	... ²⁾	... ²⁾	75,4
производство текстильных изделий	... ²⁾	... ²⁾	... ²⁾	90,6
производство одежды	2184,2	4029,7	1845,5	84,5
обработка древесины и производство изделий из дерева и пробки, кроме мебели, производство изделий из соломки и материалов для плетения	... ²⁾	... ²⁾	... ²⁾	163,1
деятельность полиграфическая и копирование носителей информации	... ²⁾	... ²⁾	-197,9	-
производство химических веществ и химических продуктов	7142,7	5186,6	-1956,1	-
производство резиновых и пластмассовых изделий	11149,4	9428,6	-1720,8	-
производство прочей неметаллической минеральной продукции	4219,2	6195,7	1976,5	46,8
производство металлургическое	4623,3	5019,0	395,7	8,6
производство готовых металлических изделий, кроме машин и оборудования	32864,4	51557,7	18693,3	56,9
производство компьютеров, электронных и оптических изделий	7216,3	15571,2	8354,9	115,8
производство электрического оборудования	2071,7	2979,7	908,0	43,8

	Задолженность		Превышение кредиторской задолженности над дебиторской	
	дебиторская	кредиторская	всего	в % к дебиторской задолженности
производство машин и оборудования, не включенных в другие группировки	2195,1	2205,1	10,0	0,5
производство автотранспортных средств, прицепов и полуприцепов	... ²⁾	... ²⁾	-50,7	-
производство прочих транспортных средств и оборудования	... ²⁾	... ²⁾	... ²⁾	33,0
производство мебели	... ²⁾	... ²⁾	... ²⁾	76,4
производство прочих готовых изделий	529,2	607,3	78,1	14,8
ремонт и монтаж машин и оборудования	321,6	688,6	367,0	114,1
обеспечение электрической энергией, газом и паром; кондиционирование воздуха	3483,0	4943,2	1460,2	41,9
<i>в том числе:</i>				
производство, передача и распределение электроэнергии	... ²⁾	... ²⁾	... ²⁾	в3,6р
производство и распределение газообразного топлива	... ²⁾	... ²⁾	... ²⁾	66,4
производство, передача и распределение пара и горячей воды; кондиционирование воздуха	1611,1	1299,0	-312,1	-
водоснабжение; водоотведение, организация сбора и утилизации отходов, деятельность по ликвидации загрязнений	1867,4	1696,2	-171,2	-
строительство	7375,6	11276,0	3900,4	52,9
торговля оптовая и розничная; ремонт автотранспортных средств и мотоциклов	53753,1	44900,2	-8852,9	-
<i>в том числе:</i>				
торговля оптовая и розничная автотранспортными средствами и мотоциклами и их ремонт	8325,2	14404,0	6078,8	73,0
торговля оптовая, кроме оптовой торговли автотранспортными средствами и мотоциклами	42196,1	28813,6	-13382,5	-
торговля розничная, кроме торговли автотранспортными средствами и мотоциклами	3231,8	1682,6	-1549,2	-

СМОЛЕНСКАЯ ОБЛАСТЬ

	Задолженность		Превышение кредиторской задолженности над дебиторской	
	дебиторская	кредиторская	всего	в % к дебиторской задолженности
транспортировка и хранение	18351,9	10425,2	-7926,7	-
деятельность гостиниц и предприятий общественного питания	... ²⁾	... ²⁾	... ²⁾	180,0
деятельность в области информации и связи	360,5	367,7	7,2	2,0
деятельность по операциям с недвижимым имуществом	1501,9	2177,2	675,3	45,0
деятельность профессиональная, научная и техническая	704,4	102,9	-601,5	-
деятельность административная и сопутствующие дополнительные услуги	2860,8	976,3	-1884,5	-
образование	18,3	75,8	57,5	в3,1р
деятельность в области здравоохранения и социальных услуг	85,6	101,5	15,9	18,6
деятельность в области культуры, спорта, организации досуга и развлечений	159,0	27,2	-131,8	-
предоставление прочих видов услуг	77,1	69,8	-7,3	-

ЗАНЯТОСТЬ И БЕЗРАБОТИЦА

ЗАНЯТОСТЬ

Численность рабочей силы в возрасте 15 лет и старше за III квартал 2024 года составила 445,2 тыс. человек, из них 432,6 тыс. человек квалифицировались как занятые экономической деятельностью и 12,6 тыс. человек – как безработные, соответствующие критериям МОТ (т.е. не имели работы или доходного занятия, искали работу и были готовы приступить к ней в обследуемую неделю).

Динамика численности рабочей силы в возрасте 15 лет и старше ¹⁾²⁾

	Рабочая сила, тыс. человек	в том числе		Уровень занятости, %	Уровень безработицы, %
		занятые	безработные		
2023г.					
ноябрь 2022г.-январь 2023г.	470,1	455,1	15,0	58,7	3,2
декабрь 2022г.-февраль 2023г.	468,5	453,7	14,8	59,4	3,2
I квартал (в среднем за месяц)	459,3	444,7	14,6	59,0	3,2
февраль-апрель	460,3	445,7	14,5	59,1	3,2
март-май	466,5	451,9	14,5	59,9	3,1
II квартал (в среднем за месяц)	466,9	452,4	14,5	60,0	3,1
май-июль	473,5	459,5	14,0	60,9	3,0
июнь-август	465,5	451,7	13,8	59,9	3,0
III квартал (в среднем за месяц)	468,1	455,0	13,2	60,3	2,8
август-октябрь	459,3	446,4	12,9	59,2	2,8
сентябрь-ноябрь	456,6	445,1	11,6	59,0	2,5
IV квартал (в среднем за месяц)	455,4	442,9	12,5	58,7	2,7
год (в среднем за месяц)	462,4	448,7	13,7	59,5	3,0
2024г.					
ноябрь 2023г.-январь 2024г.	457,2	444,4	12,8	59,2	2,8
декабрь 2023г.-февраль 2024г.	453,0	440,0	13,1	58,9	2,9
I квартал (в среднем за месяц)	438,7	426,4	12,3	59,0	2,8
февраль-апрель	429,3	417,6	11,6	56,1	2,7
март-май	439,3	427,1	12,2	59,0	2,8
II квартал (в среднем за месяц)	447,1	434,7	12,4	58,4	2,8
май-июль	459,2	445,4	13,9	59,8	3,0
июнь-август	449,4	435,5	13,9	58,5	3,1
III квартал (в среднем за месяц)	445,2	432,6	12,6	58,1	2,8

¹⁾ Рассчитаны в соответствии с методологией Международной Организации Труда.

²⁾ В целях повышения представительности данных о рабочей силе показатели занятости и безработицы приводятся в среднем за последние три месяца.

СМОЛЕНСКАЯ ОБЛАСТЬ

В августе 2024 года численность штатных работников (без учета совместителей) организаций, не относящихся к субъектам малого предпринимательства, средняя численность работников которых превышает 15 человек, составила 193,0 тыс. человек. На условиях совместительства и по договорам гражданско-правового характера для работы в этих организациях привлекалось еще 7,2 тыс. человек (в эквиваленте полной занятости). Число замещенных рабочих мест работниками списочного состава, совместителями и лицами, выполнявшими работы по договорам гражданско-правового характера, в организациях в августе 2024 года составило 200,2 тыс. человек.

Динамика числа замещенных рабочих мест в организациях (по организациям, не относящимся к субъектам малого предпринимательства, средняя численность работников которых превышает 15 человек)

	Август 2024г., тысяч	В % к августу 2023г.	Январь-август 2024г. в % к январю-августу 2023г.	Справочно	
				август 2023г. в % к августу 2022г.	январь-август 2023г. в % к январю-августу 2022г.
Всего замещенных рабочих мест	200,2	100,3	99,9	98,3	98,3
<i>в том числе:</i>					
работниками списочного состава (без внешних совместителей)	193,0	99,9	99,8	98,2	98,3
внешними совместителями	3,3	108,1	105,9	100,0	101,3
работниками, выполнявшими работы по договорам гражданско-правового характера	3,9	117,8	102,7	100,3	96,1

БЕЗРАБОТИЦА

По данным Министерства труда и занятости населения Смоленской области в качестве безработных на конец сентября 2024 года зарегистрировано 2,4 тыс. человек, в том числе 2,0 тыс. человек получали пособие по безработице.

Динамика численности не занятых трудовой деятельностью граждан, состоящих на учете в государственных учреждениях занятости населения Смоленской области

	Численность не занятых трудовой деятельностью граждан, человек	на конец месяца		
		человек	из них безработных	
			в % к	
		соответствующему периоду предыдущего года	предыдущему периоду	
2023г.				
январь	3716	3009	76,0	93,9
февраль	3778	3063	82,3	101,8
март	3714	3092	85,5	100,9
I квартал (в среднем за месяц)	3736	3055	81,1	91,3
апрель	3955	3146	80,1	101,7
май	4060	3411	81,3	108,4

ЗАНЯТОСТЬ И БЕЗРАБОТИЦА

	Численность не занятых трудовой деятельностью граждан, человек	из них безработных		
		человек	в % к	
			соответствующему периоду предыдущего года	предыдущему периоду
июнь	4051	3471	80,6	101,8
II квартал (в среднем за месяц)	4022	3343	80,7	109,4
июль	4008	3428	76,1	98,8
август	3950	3366	76,2	98,2
сентябрь	3849	3311	80,6	98,4
III квартал (в среднем за месяц)	3936	3368	77,5	100,7
октябрь	3364	2828	79,1	85,4
ноябрь	3246	2699	82,8	95,4
декабрь	2970	2618	81,7	97,0
IV квартал (в среднем за месяц)	3193	2715	81,2	80,6
2024г.				
январь	2896	2369	78,7	90,5
февраль	2838	2320	75,7	97,9
март	2736	2306	74,6	99,4
I квартал (в среднем за месяц)	2823	2332	76,3	85,9
апрель	2718	2313	73,5	100,3
май	3009	2569	75,3	111,1
июнь	3030	2531	72,9	98,5
II квартал (в среднем за месяц)	2919	2471	73,9	106,0
июль	3103	2511	73,2	99,2
август	2978	2497	74,2	99,4
сентябрь	3040	2428	73,3	97,2

УРОВЕНЬ ЖИЗНИ НАСЕЛЕНИЯ

ЗАРАБОТНАЯ ПЛАТА

Среднемесячная номинальная начисленная заработная плата в августе 2024 года, по оценке, составила 57496 рублей и по сравнению с августом 2023 года увеличилась на 21,2%.

Динамика среднемесячной номинальной и реальной начисленной заработной платы

	Среднемесячная номинальная начисленная заработная плата, рублей	В % к ¹⁾		Реальная заработная плата в % к	
		соответствующему периоду предыдущего года	предыдущему периоду	соответствующему периоду предыдущего года	предыдущему периоду
2023г.					
январь	43397	117,0	80,3	106,8	79,5
февраль	42467	119,9	97,9	110,7	97,8
март	44900	113,2	105,7	111,1	105,1
I квартал	43584	116,6	95,2	109,5	93,7
апрель	46077	116,3	102,1	116,3	101,7
май	47658	119,2	103,4	118,7	103,2
июнь	51140	117,2	107,3	115,6	107,4
II квартал	48282	117,6	110,6	116,9	109,6
I полугодие	45966	117,2		113,3	
июль	47021	116,9	91,9	114,1	91,6
август	47269	122,0	100,5	118,3	100,6
январь-август	46258	117,8		114,1	
сентябрь	47935	118,3	101,4	113,1	99,9
III квартал	47408	119,0	98,2	115,1	97,4
январь-сентябрь	46443	117,8		113,9	
октябрь	49293	117,9	102,8	112,1	102,1
ноябрь	50187	120,6	101,8	113,3	100,4
декабрь	63234	116,9	126,0	109,2	124,9
IV квартал	54244	118,3	114,4	111,4	111,2
год	48388	118,0		113,3	
2024г.					
январь	52115	120,1	82,0	112,1	81,1
февраль	52141	121,8	100,0	112,9	99,2
март	54941	121,3	105,4	112,9	105,3
I квартал	53077	121,1	97,7	112,7	95,1
апрель	56426	122,0	102,7	113,5	102,2
май	58247	122,0	103,2	113,3	102,9
июнь	61617	120,3	105,8	110,7	104,9

УРОВЕНЬ ЖИЗНИ НАСЕЛЕНИЯ

	Среднемесячная номинальная начисленная заработная плата, рублей	В % к ¹⁾		Реальная заработная плата в % к	
		соответствующему периоду предыдущего года	предыдущему периоду	соответствующему периоду предыдущего года	предыдущему периоду
II квартал	58760	121,4	110,7	112,5	109,2
I полугодие	55921	121,3		112,6	
июль	58456	124,0	94,8	113,0	93,6
август	57496	121,2	98,4	110,2	98,3
январь-август	56436	121,6		112,3	

¹⁾ Темпы роста (снижения) рассчитываются по сопоставимой совокупности организаций отчетного и предыдущих периодов.

Среднемесячная начисленная заработная плата (без выплат социального характера) по видам экономической деятельности

	Август 2024г.			Январь-август 2024г.		
	рублей	в % к		рублей	в % к	
		августу 2023г.	июлю 2024г.		январю-августу 2023г.	к уровню среднемесячной заработной платы по области
Всего	57496	121,2	98,4	56436	121,6	100,0
<i>из них организации с основным видом экономической деятельности:</i>						
сельское, лесное хозяйство, охота, рыболовство и рыбоводство	52460	121,7	101,4	48697	124,0	86,3
добыча полезных ископаемых	54244	98,8	100,9	50750	105,6	89,9
обрабатывающие производства	74646	125,8	99,6	70149	124,8	124,3
обеспечение электрической энергией, газом и паром; кондиционирование воздуха	79983	115,3	97,2	79581	119,8	141,0
водоснабжение; водоотведение, организация сбора и утилизации отходов, деятельность по ликвидации загрязнений	46642	118,2	99,6	45408	117,7	80,5
строительство	63367	117,9	104,4	56129	118,4	99,5
торговля оптовая и розничная; ремонт автотранспортных средств и мотоциклов	53878	116,3	98,9	50846	119,4	90,1

СМОЛЕНСКАЯ ОБЛАСТЬ

	Август 2024г.			Январь-август 2024г.		
	рублей	в % к		рублей	в % к	
		августу 2023г.	июлю 2024г.		январю-августу 2023г.	к уровню среднемесячной заработной платы по области
транспортировка и хранение	62033	132,9	98,8	57449	134,1	101,8
деятельность гостиниц и предприятий общественного питания	35789	121,4	95,5	33738	120,0	59,8
деятельность в области информации и связи	64917	116,1	97,2	62496	122,9	110,7
деятельность финансовая и страховая	89190	111,7	87,4	88601	119,0	157,0
деятельность по операциям с недвижимым имуществом	34701	110,6	99,0	33884	110,6	60,0
деятельность профессиональная, научная и техническая	60584	104,1	98,8	60099	114,9	106,5
деятельность административная и сопутствующие дополнительные услуги	38149	109,8	97,6	37559	109,3	66,6
государственное управление и обеспечение военной безопасности; социальное обеспечение	58093	120,4	91,2	57610	122,3	102,1
образование	27263	118,6	103,2	39561	115,3	70,1
деятельность в области здравоохранения и социальных услуг	46794	120,0	99,4	46326	115,9	82,1
деятельность в области культуры, спорта, организации досуга и развлечений	42842	120,0	92,6	43613	115,7	77,3
предоставление прочих видов услуг	43104	120,7	98,4	41500	115,0	73,5

ЗАДОЛЖЕННОСТЬ ОРГАНИЗАЦИЙ ПО ЗАРАБОТНОЙ ПЛАТЕ

Просроченная задолженность по заработной плате по сведениям, представленным организациями, не относящимися к субъектам малого предпринимательства. Суммарная задолженность по заработной плате по кругу наблюдаемых видов экономической деятельности на 1 октября 2024 года по сравнению с предыдущим месяцем не изменилась и составила 1,6 млн рублей.

Динамика просроченной задолженности по заработной плате¹⁾

	Просроченная задолженность по заработной плате		в том числе задолженность				Численность работников, перед которыми имеется просроченная задолженность по заработной плате, человек
			из-за несвоевременного получения денежных средств из бюджетов всех уровней		из-за отсутствия собственных средств		
	тыс. рублей	в % к предыдущему месяцу	тыс. рублей	в % к предыдущему месяцу	тыс. рублей	в % к предыдущему месяцу	
на начало месяца							
2023г.							
январь	12209	95,9	-	-	12209	95,9	360
февраль	10777	88,3	-	-	10777	88,3	356
март	12041	111,7	-	-	12041	111,7	450
апрель	11249	93,4	-	-	11249	93,4	459
май	18499	164,5	-	-	18499	164,5	506
июнь	12027	65,0	-	-	12027	65,0	341
июль	5907	49,1	-	-	5907	49,1	152
август	10470	177,2	-	-	10470	177,2	374
сентябрь	8845	84,5	-	-	8845	84,5	278
октябрь	3388	38,3	-	-	3388	38,3	51
ноябрь	9534	в2,8р	-	-	9534	в2,8р	339
декабрь	9297	97,5	-	-	9297	97,5	201
2024г.							
январь	7167	77,1	-	-	7167	77,1	190
февраль	7216	100,7	-	-	7216	100,7	190
март	12346	171,1	-	-	12346	171,1	359
апрель	6010	48,7	-	-	6010	48,7	132
май	3228	53,7	-	-	3228	53,7	45
июнь	2697	83,6	-	-	2697	83,6	40
июль	2653	98,4	-	-	2653	98,4	39
август	1555	58,6	-	-	1555	58,6	17

СМОЛЕНСКАЯ ОБЛАСТЬ

	Просроченная задолженность по заработной плате		в том числе задолженность				Численность работников, перед которыми имеется просроченная задолженность по заработной плате, человек
			из-за несвоевременного получения денежных средств из бюджетов всех уровней		из-за отсутствия собственных средств		
	тыс. рублей	в % к предыдущему месяцу	тыс. рублей	в % к предыдущему месяцу	тыс. рублей	в % к предыдущему месяцу	
сентябрь	1555	100,0	-	-	1555	100,0	17
октябрь	1555	100,0	-	-	1555	100,0	17

¹⁾ По кругу наблюдаемых видов экономической деятельности (без субъектов малого предпринимательства).

Просроченная задолженность по заработной плате сложилась из-за отсутствия собственных средств организаций.

Просроченная задолженность по заработной плате по видам экономической деятельности¹⁾

на 1 октября 2024 года

	Количество организаций, имеющих задолженность по заработной плате		Просроченная задолженность по заработной плате		Численность работников, перед которыми имеется просроченная задолженность по заработной плате	
	единиц	в % к предыдущему месяцу	тыс. рублей	в % к предыдущему месяцу	человек	в % к предыдущему месяцу
Всего	1	100,0	1555	100,0	17	100,0
<i>из них организации с основным видом экономической деятельности</i>						
транспортировка и хранение	1	100,0	1555	100,0	17	100,0

¹⁾ По кругу наблюдаемых видов экономической деятельности (без субъектов малого предпринимательства).

ДЕМОГРАФИЯ

ОБЩАЯ ХАРАКТЕРИСТИКА ВОСПРОИЗВОДСТВА НАСЕЛЕНИЯ

Показатели естественного движения населения¹⁾

	<i>Январь-август</i>					<i>Справочно на 1000 чело- век населения за 2023г. в целом</i>
	<i>2023г.</i>	<i>2024г.</i>	<i>прирост (+), снижение (-)</i>	<i>на 1000 человек населения</i>		
				<i>2023г.</i>	<i>2024г.</i>	
Родившихся	3454	3337	-117	6,0	5,8	5,8
Умерших	8812	8945	+133	15,2	15,6	15,2
<i>в том числе детей в возрасте до 1 года</i>	16	15	-1	4,4 ²⁾	4,5 ²⁾	4,5 ²⁾
Естественная убыль (-)	-5358	-5608		-9,2	-9,8	-9,4
Зарегистрировано:						
браков	3527	3407	-120	6,1	5,9	6,3
разводов	2774	2583	-191	4,8	4,5	4,8

¹⁾ *Информация о естественном движении населения формируется на основе данных из Единого государственного реестра записей актов гражданского состояния (ЕГР ЗАГС).*

²⁾ *На 1000 родившихся живыми.*

Территориальный орган Феде-
ральной службы государственной
статистики по Смоленской области

Отдел сводных статистических работ и общественных связей

Подписано 02.11.2024г.