

**ФЕДЕРАЛЬНАЯ СЛУЖБА ГОСУДАРСТВЕННОЙ СТАТИСТИКИ
ТЕРРИТОРИАЛЬНЫЙ ОРГАН ФЕДЕРАЛЬНОЙ СЛУЖБЫ ГОСУДАРСТВЕННОЙ
СТАТИСТИКИ ПО СМОЛЕНСКОЙ ОБЛАСТИ**

**О СОЦИАЛЬНО-ЭКОНОМИЧЕСКОМ ПОЛОЖЕНИИ
СМОЛЕНСКОЙ ОБЛАСТИ
В ЯНВАРЕ 2023 ГОДА**

доклад

**Смоленск
2023**

УДК 311 (470.332)

ББК К 65.051.12(2Рос-4Смо)

О социально-экономическом положении Смоленской области в январе 2023 года. 2023: Доклад/Смоленскстат – С., 2023. – 55 с.

В докладе представлена информация о социально-экономическом положении Смоленской области в январе 2023 года в сравнении с соответствующим периодом предыдущего года.

Часть материалов доклада посвящена положению организаций различных видов экономической деятельности.

Помещены данные, характеризующие население, его занятость, денежные доходы. Публикуются сведения о проблемах социальной сферы, инвестициях, ценах и тарифах.

Для высшего управленческого персонала, руководителей и работников предприятий и организаций, научных, предпринимательских и банковских кругов, профессорско-преподавательского состава, аспирантов и студентов, других заинтересованных пользователей.

УДК 311 (470.332)

ББК К 65.051.12(2Рос-4Смо)

© Территориальный орган Федеральной службы государственной статистики по Смоленской области,
2023

E-mail: P67_mail@gks.ru
WEB-сайт Смоленскстата
<http://sml.gks.ru>

ПРЕДИСЛОВИЕ

Доклад подготовлен Смоленскстатом на основе данных, получаемых органами государственной статистики от организаций, предприятий, населения путем проведения переписей, выборочных обследований и других форм статистического наблюдения.

Ежемесячное издание Смоленскстата содержит комплексную оперативную информацию о социально-экономическом положении Смоленской области за последний месяц и за период с начала года. По основным социально-экономическим показателям приводится динамика по месяцам и кварталам текущего и предыдущего годов.

В докладе широко представлена информация по промышленному производству, строительству, сельскому хозяйству, транспорту, внешней торговле, оптовому и потребительскому рынкам, ценам, финансам, рынку труда, уровню жизни населения, демографической ситуации.

УСЛОВНЫЕ ОБОЗНАЧЕНИЯ ЕДИНИЦ ИЗМЕРЕНИЯ

тыс.	- тысяча
млн	- миллион
млрд	- миллиард
м	- метр
пог. м	- погонный метр
м ²	- квадратный метр
м ³	- кубический метр
км	- километр
км ²	- квадратный километр
кг	- килограмм
т	- тонна
т.км	- тонно-километр
л	- литр
дкл	- декалитр
га	- гектар
кВт	- киловатт
кВт·ч	- киловатт-час
кВ.А	- киловольт-ампер
Гкал	- гигакалория
г.	- год
долл.	- доллар
руб.	- рубль
р.	- раз
шт.	- штука
экз.	- экземпляр

В докладе приняты условные обозначения:

- явление отсутствует
- ... данных не имеется
- 0,0 значение показателя меньше единицы измерения

В отдельных случаях незначительные расхождения между итогом и суммой слагаемых объясняются округлением данных.

СОДЕРЖАНИЕ

ПРЕДИСЛОВИЕ	3
ОСНОВНЫЕ ЭКОНОМИЧЕСКИЕ И СОЦИАЛЬНЫЕ ПОКАЗАТЕЛИ	6
ПРОИЗВОДСТВО ТОВАРОВ И УСЛУГ	8
Индекс выпуска товаров и услуг по базовым видам экономической деятельности	8
Промышленное производство	9
Строительство	13
Сельское хозяйство	15
Транспорт	17
РЫНКИ ТОВАРОВ И УСЛУГ	19
Розничная торговля.....	19
ИНВЕСТИЦИОННАЯ ДЕЯТЕЛЬНОСТЬ	22
ЦЕНЫ	23
Изменение цен и тарифов по секторам экономики	23
Потребительские цены	23
Индексы цен производителей	27
ФИНАНСЫ	31
Финансы организаций	31
Финансовые результаты деятельности организаций.....	31
Состояние платежей и расчетов в организациях	34
ЗАНЯТОСТЬ И БЕЗРАБОТИЦА	45
Занятость	45
Безработица	47
УРОВЕНЬ ЖИЗНИ НАСЕЛЕНИЯ	48
Денежные доходы	48
Заработная плата	48
Задолженность организаций по заработной плате	51
ДЕМОГРАФИЯ	54
Общая характеристика миграционной ситуации	54

ОСНОВНЫЕ ЭКОНОМИЧЕСКИЕ И СОЦИАЛЬНЫЕ ПОКАЗАТЕЛИ

	Декабрь 2022г. в % к декабрю 2021г.	2022г. в % к 2021г.
Индекс выпуска товаров и услуг по базовым видам экономической деятельности	106,7	98,5

	Январь 2023г.	Январь 2023г. в % к январю 2022г.	Справочно январь 2022г. в % к январю 2021г.
Индекс промышленного производства ¹⁾		104,5	115,8
Ввод в действие жилых домов за счет всех источников финансирования, тыс. м ² общей площади	50,0	131,1	195,2
Грузооборот автомобильного транспорта ²⁾ , млн т-км	352,2	75,2	90,0
Пассажирооборот автомобильного транспорта, млн пасс.-км	23,0	111,9	95,5
Оборот розничной торговли, млн рублей	16496,9	94,3	102,5
Объем платных услуг населению, млн рублей	3712,0	101,6	105,5
Индекс потребительских цен		109,5	109,1
Индекс цен производителей промышленных товаров (услуг), реализованных на внутреннем рынке		104,0	116,3
Численность официально зарегистрированных безработных (на конец периода), тыс. человек	3,0	76,0	23,2

¹⁾ Индекс промышленного производства исчисляется по видам деятельности «Добыча полезных ископаемых», «Обрабатывающие производства», «Обеспечение электрической энергией, газом и паром; кондиционирование воздуха», «Водоснабжение; водоотведение, организация сбора и утилизации отходов, деятельность по ликвидации загрязнений» на основе данных о динамике производства важнейших товаров-представителей (в натуральном или стоимостном выражении). В качестве весов используется структура валовой добавленной стоимости по видам экономической деятельности 2018 базисного года. Данные за 2021г. и с января по ноябрь 2022г. уточнены в соответствии с регламентом разработки и публикации данных по производству и отгрузке продукции и динамике промышленного производства (приказ Росстата от 18.08.2020 г. № 470).

²⁾ По организациям, не относящимся к субъектам малого предпринимательства, средняя численность работников которых превышает 15 человек.

ОСНОВНЫЕ ЭКОНОМИЧЕСКИЕ И СОЦИАЛЬНЫЕ ПОКАЗАТЕЛИ

	Декабрь 2022г.	Декабрь 2022г. в % к декабрю 2021г.	2022г.	2022г. в % к 2021г.	Справочно 2021г. в % к 2020г.
Инвестиции в основной капитал ¹⁾²⁾			64904,8	78,1	105,7
Реальные располагаемые денежные доходы населения ³⁾				97,3	100,7
Среднемесячная начисленная заработная плата одного работника					
номинальная, рублей	53749	116,3	40931	112,9	109,2
реальная		105,4		99,7	102,3

¹⁾ По полному кругу организаций, включая досчеты на инвестиции, не наблюдаемые прямыми статистическими методами. Объем инвестиций в основной капитал по полному кругу хозяйствующих субъектов определен в соответствии с «Официальной статистической методологией определения инвестиций в основной капитал на региональном уровне», утвержденной приказом Росстата от 18 сентября 2014 № 569.

²⁾ Индекс физического объема инвестиций в основной капитал рассчитан в сопоставимых ценах. В качестве сопоставимых цен приняты среднегодовые цены предыдущего года.

³⁾ С 2019 года данные рассчитываются ежеквартально согласно распоряжению Правительства Российской Федерации от 20 марта 2019 года №469-р в соответствии с Методологическими положениями по расчету показателей денежных доходов и расходов населения, утвержденными приказом Росстата от 2 июля 2014 года №465 с изменениями согласно приказу Росстата от 20 ноября 2018 года № 680.

ПРОИЗВОДСТВО ТОВАРОВ И УСЛУГ

**ИНДЕКС ВЫПУСКА ТОВАРОВ И УСЛУГ ПО БАЗОВЫМ ВИДАМ
ЭКОНОМИЧЕСКОЙ ДЕЯТЕЛЬНОСТИ**

Индекс выпуска товаров и услуг по базовым видам экономической деятельности в декабре 2022 года по сравнению с декабрем 2021 года составил 106,7%, в 2022 году – 98,5%.

Динамика физического объема выпуска по базовым видам экономической деятельности

	В ПОСТОЯННЫХ ЦЕНАХ В % к соответствующему периоду предыдущего года
2021г.¹⁾	
I квартал	103,3
II квартал	115,0
III квартал	108,6
IV квартал	104,6
год	107,8
2022г.²⁾	
январь	113,8
февраль	108,0
март	104,4
I квартал	108,4
апрель	109,0
май	95,0
июнь	89,7
II квартал	97,5
I полугодие	102,5
июль	94,4
август	99,1
сентябрь	90,9
III квартал	95,0
январь-сентябрь	99,7
октябрь	95,7
ноябрь	93,8
декабрь	106,7
IV квартал	98,1
год	98,5

¹⁾ Данные уточнены в связи с пересчетом годовых значений показателя выпуска по видам экономической деятельности и пересмотром данных отраслевых статистик.

²⁾ Данные предварительные.

ПРОМЫШЛЕННОЕ ПРОИЗВОДСТВО

Индекс промышленного производства в январе 2023 года по сравнению с январем 2022 года составил 104,5%.

Индекс промышленного производства¹⁾

	В % к	
	соответствующему периоду предыдущего года	предыдущему периоду
2022г.		
январь	115,8	76,1
февраль	102,6	91,8
март	94,9	113,7
I квартал	103,6	62,4
апрель	107,1	104,2
май	97,3	85,1
июнь	76,7	90,3
II квартал	93,2	96,2
I полугодие	98,2	
июль	90,3	116,6
август	99,7	115,6
сентябрь	94,8	90,5
III квартал	94,9	109,4
январь-сентябрь	97,1	
октябрь	94,2	113,6
ноябрь	94,3	178,4
декабрь	110,4	120,2
IV квартал	98,1	117,0
год	97,2	
2023г.		
январь	104,5	75,6

¹⁾ *Индекс промышленного производства исчисляется по видам деятельности «Добыча полезных ископаемых», «Обрабатывающие производства», «Обеспечение электрической энергией, газом и паром; кондиционирование воздуха», «Водоснабжение; водоотведение, организация сбора и утилизации отходов, деятельность по ликвидации загрязнений» на основе данных о динамике производства важнейших товаров-представителей (в натуральном или стоимостном выражении). В качестве весов используется структура валовой добавленной стоимости по видам экономической деятельности 2018 базисного года.*

СМОЛЕНСКАЯ ОБЛАСТЬ

Динамика производства по видам экономической деятельности

	в процентах							
	Добыча полезных ископаемых		Обрабатывающие производства		Обеспечение электрической энергией, газом и паром; кондиционирование воздуха		Водоснабжение; водоотведение, организация сбора и утилизации отходов, деятельность по ликвидации загрязнений	
	к соответствующему периоду предыдущего года	к предыдущему периоду	к соответствующему периоду предыдущего года	к предыдущему периоду	к соответствующему периоду предыдущего года	к предыдущему периоду	к соответствующему периоду предыдущего года	к предыдущему периоду
2022г.								
январь	105,7	42,5	108,4	62,2	127,5	100,0	77,8	92,2
февраль	92,5	135,7	100,3	104,8	108,1	76,8	80,7	106,9
март	75,5	141,6	105,8	123,2	82,0	100,7	70,1	93,8
I квартал	86,3	58,4	104,8	51,7	104,3	86,0	76,0	92,0
апрель	83,2	104,9	98,2	94,6	126,2	121,4	72,9	100,7
май	77,9	103,9	91,6	92,1	110,7	74,3	89,9	104,3
июнь	83,4	98,5	93,5	112,5	45,6	52,1	85,1	87,4
II квартал	81,4	144,3	94,4	108,2	92,1	78,7	82,0	97,1
I полугодие	83,3		99,1		98,5		78,9	
июль	92,3	106,8	102,2	102,0	72,5	173,6	77,8	91,6
август	91,3	104,2	100,0	112,3	100,5	123,5	80,6	109,4
сентябрь	90,2	113,2	100,7	98,4	82,9	73,9	85,7	100,6
III квартал	91,2	114,9	100,7	115,2	84,9	99,3	81,3	90,3
январь-сентябрь	86,3		99,8		93,9		79,6	
октябрь	88,6	83,1	105,8	110,0	75,7	125,5	82,2	99,6
ноябрь	82,6	97,0	94,6	в2,0р	94,4	130,5	76,6	93,5
декабрь	86,4	97,2	121,3	133,8	95,3	101,0	77,9	97,7
IV квартал	85,8	88,6	104,8	111,2	88,6	131,9	78,9	97,7
год	86,2		101,0		92,4		79,4	
2023г.								
январь	104,4	51,3	109,6	60,9	100,1	105,1	78,0	92,4

ПРОИЗВОДСТВО ТОВАРОВ И УСЛУГ

Индексы производства по основным видам экономической деятельности

	Январь 2023г. в % к	
	январю 2022г.	декабрю 2022г.
Добыча полезных ископаемых	104,4	51,3
Обрабатывающие производства	109,6	60,9
<i>из них:</i>		
производство пищевых продуктов	107,8	85,3
производство напитков	121,4	86,0
производство текстильных изделий	110,5	73,7
производство одежды	104,5	102,9
производство кожи и изделий из кожи	73,1	66,8
обработка древесины и производство изделий из дерева и пробки, кроме мебели, производство изделий из соломки и материалов для плетения	106,1	93,9
производство бумаги и бумажных изделий	29,6	35,9
деятельность полиграфическая и копирование носителей информации	70,7	90,6
производство химических веществ и химических продуктов	107,3	98,1
производство лекарственных средств и материалов, применяемых в медицинских целях	73,8	45,6
производство резиновых и пластмассовых изделий	144,4	90,4
производство прочей неметаллической минеральной продукции	96,6	58,5
производство металлургическое	в2,7р	85,6
производство готовых металлических изделий, кроме машин и оборудования	122,6	17,1
производство компьютеров, электронных и оптических изделий	166,9	29,1
производство электрического оборудования	54,8	48,1
производство машин и оборудования, не включенных в другие группировки	123,2	66,5
производство автотранспортных средств, прицепов и полуприцепов	87,5	51,3
производство прочих транспортных средств и оборудования	64,6	42,3
производство мебели	69,1	89,5
производство прочих готовых изделий	103,0	66,1
ремонт и монтаж машин и оборудования	119,1	88,1

СМОЛЕНСКАЯ ОБЛАСТЬ

	Январь 2023г. в % к	
	январю 2022г.	декабрю 2022г.
Обеспечение электрической энергией, газом и паром; кондиционирование воздуха	100,1	105,1
<i>в том числе:</i>		
производство, передача и распределение электроэнергии	100,4	105,6
производство, передача и распределение пара и горячей воды; кондиционирование воздуха	97,4	99,5
Водоснабжение; водоотведение, организация сбора и утилизации отходов, деятельность по ликвидации загрязнений	78,0	92,4

Объем отгруженных товаров собственного производства, выполненных работ и услуг по основным видам экономической деятельности

	в действующих ценах	
	Январь 2023г.	
	млн рублей	в % к январю 2022г.
Добыча полезных ископаемых	133,1	121,6
Обрабатывающие производства	23816,6	103,1
<i>из них:</i>		
производство пищевых продуктов	4795,6	128,8
производство напитков	78,3	119,5
производство текстильных изделий	234,6	111,6
производство одежды	772,5	102,1
производство кожи и изделий из кожи	70,5	91,5
обработка древесины и производство изделий из дерева и пробки, кроме мебели, производство изделий из соломки и материалов для плетения	1874,2	63,2
производство бумаги и бумажных изделий	16,8	169,6
деятельность полиграфическая и копирование носителей информации	141,1	70,9
производство химических веществ и химических продуктов	5201,4	103,8
производство лекарственных средств и материалов, применяемых в медицинских целях	24,3	112,8
производство резиновых и пластмассовых изделий	2866,2	119,6
производство прочей неметаллической минеральной продукции	1382,9	123,8
производство металлургическое	1337,5	111,0
производство готовых металлических изделий, кроме машин и оборудования	1530,2	127,7
производство компьютеров, электронных и оптических изделий	809,9	в2,1р
производство электрического оборудования	532,5	42,8
производство машин и оборудования, не включенных в другие группировки	229,8	85,1
производство автотранспортных средств, прицепов и полуприцепов	349,0	93,1
производство прочих транспортных средств и оборудования	694,0	64,5

ПРОИЗВОДСТВО ТОВАРОВ И УСЛУГ

	Январь 2023г.	
	млн рублей	в % к январю 2022г.
производство мебели	215,2	85,6
производство прочих готовых изделий	364,2	115,5
ремонт и монтаж машин и оборудования	263,6	130,1
Обеспечение электрической энергией, газом и паром; кондиционирование воздуха	6937,8	109,6
<i>в том числе:</i>		
производство, передача и распределение электроэнергии	5450,3	110,7
производство и распределение газообразного топлива	167,5	105,4
производство, передача и распределение пара и горячей воды; кондиционирование воздуха	1319,9	105,7
Водоснабжение; водоотведение, организация сбора и утилизации отходов, деятельность по ликвидации загрязнений	639,2	86,6

СТРОИТЕЛЬСТВО

Строительная деятельность. Объем работ, выполненных по виду экономической деятельности «Строительство», в январе 2023 года составил 974,5 млн рублей, или 189,0% (в сопоставимых ценах) к январю 2022 года.

Динамика объема работ, выполненных по виду экономической деятельности «Строительство»¹⁾²⁾

	Млн рублей	В % к	
		соответствующему периоду предыдущего года	предыдущему периоду
2022г.			
январь	470,3	83,2	10,1
февраль	1027,7	126,8	в2,2р
март	744,8	85,6	71,3
I квартал	2242,8	100,0	17,8
апрель	702,5	65,0	92,1
май	2415,3	118,7	в3,4р
июнь	3854,9	113,4	158,8
II квартал	6972,7	107,0	в3,0р
I полугодие	9215,4	105,1	
июль	3961,2	133,9	103,0
август	2662,8	108,4	66,2
сентябрь	2164,1	43,0	81,5
III квартал	8788,1	84,3	125,1
январь-сентябрь	18003,5	93,9	
октябрь	4270,4	92,3	196,2
ноябрь	3401,0	89,7	78,9

СМОЛЕНСКАЯ ОБЛАСТЬ

	Млн рублей	В % к	
		соответствующему периоду предыдущего года	предыдущему периоду
декабрь	4690,5	92,9	137,6
IV квартал	12361,8	91,8	138,3
год	30365,3	93,1	
2023г.			
январь	974,5	189,0	20,4

¹⁾ Относительные показатели рассчитаны на основе среднегодовых индексов-дефляторов (в соответствии с порядком, приведенным в «Официальной статистической методологии по разработке показателей по виду деятельности «Строительство», утвержденной приказом Росстата от 25 декабря 2015 года № 654).

²⁾ Данные уточнены в соответствии с Регламентом оценки, корректировки и публикации данных статистического наблюдения за строительством и инвестициями в основной капитал, утвержденным приказом Росстата от 26 сентября 2016 года № 544.

Жилищное строительство. В январе 2023 года организациями застройщиками введено в эксплуатацию 4 жилых здания. Населением построено 212 жилых домов. Всего построено 499 новых квартир.

Общая площадь жилых помещений в построенных индивидуальными застройщиками жилых домах составила 32,8 тыс. кв. метров, или 65,7% от общего объема жилья, введенного в январе 2023 года.

Динамика ввода в действие жилых домов (с учетом жилых домов, построенных населением на земельных участках, предназначенных для ведения садоводства)

	Тыс. м ² общей площади жилых помещений	В % к	
		соответствующему периоду предыдущего года	предыдущему периоду
2022г.			
январь	38,1	195,2	
февраль	64,2	в2,9р	168,4
март	60,1	в2,0р	93,6
I квартал	162,3	в2,3р	
апрель	49,3	в2,9р	82,1
май	31,1	144,6	63,1
июнь	48,2	в2,9р	154,7
II квартал	128,7	в2,3р	79,3
I полугодие	291,0	в2,3р	
июль	29,4	91,8	60,9
август	69,3	в2,1р	в2,4р
сентябрь	43,1	32,2	62,3
III квартал	141,8	71,2	110,2
январь-сентябрь	432,8	132,9	
октябрь	44,6	83,0	103,5
ноябрь	24,2	41,2	54,2

ПРОИЗВОДСТВО ТОВАРОВ И УСЛУГ

	Тыс. м ² общей площади жилых помещений	В % к	
		соответствующему периоду предыдущего года	предыдущему периоду
декабрь	28,1	62,4	115,9
IV квартал	96,9	61,5	68,3
год	529,7	109,6	
2023г.			
январь	50,0	131,1	

СЕЛЬСКОЕ ХОЗЯЙСТВО

Животноводство. На конец января 2023 года поголовье крупного рогатого скота в хозяйствах всех категорий, по расчетам, составило 125,5 тыс. голов, что на 1,1% выше уровня января прошлого года, из него коров – 54,6 тыс. голов (на 0,8% меньше), поголовье свиней – 295,7 тыс. голов (на 24,5% больше), овец и коз – 24,7 тыс. голов (на 2,0% меньше).

В структуре поголовья скота на хозяйства населения приходилось 5,0% поголовья крупного рогатого скота, 2,3% – свиней, 52,1% – овец и коз (на конец января 2022 года – соответственно 5,5%, 3,1%, 56,0%).

Динамика поголовья скота в хозяйствах всех категорий

	на конец месяца; в процентах							
	Крупный рогатый скот		из него коровы		Свиньи		Овцы и козы	
	к соответствующей дате предыдущего года	к соответствующей дате предыдущего месяца	к соответствующей дате предыдущего года	к соответствующей дате предыдущего месяца	к соответствующей дате предыдущего года	к соответствующей дате предыдущего месяца	к соответствующей дате предыдущего года	к соответствующей дате предыдущего месяца
2022г.								
январь	96,9	98,0	96,5	96,8	124,1	112,2	101,6	103,6
февраль	93,3	96,6	95,1	96,9	147,5	110,8	101,9	111,5
март	94,0	100,9	97,0	99,9	159,5	108,4	99,3	95,1
апрель	90,6	98,6	96,4	100,2	171,3	105,6	98,8	105,5
май	101,1	111,7	97,6	105,3	181,4	104,0	98,4	101,0
июнь	96,5	102,4	99,3	104,0	188,9	103,1	95,9	95,8
июль	97,0	100,4	99,4	101,8	196,2	101,3	96,5	92,4
август	98,9	100,1	98,0	98,8	179,5	92,4	96,3	99,4
сентябрь	98,7	97,3	95,8	97,0	190,8	106,2	96,1	98,8
октябрь	98,6	98,1	94,2	97,8	158,3	90,1	96,7	95,1
ноябрь	98,2	97,9	95,4	99,0	146,3	99,8	94,5	88,9
декабрь	100,0	98,8	97,6	100,5	136,3	100,0	97,4	113,2
2023г.								
январь	101,1	99,1	99,2	98,4	124,5	102,4	98,0	104,2

СМОЛЕНСКАЯ ОБЛАСТЬ

В сельскохозяйственных организациях на конец января 2023 года по сравнению с соответствующей датой 2022 года поголовье крупного рогатого скота увеличилось на 1,3%, поголовье свиней - на 25,6%, овец и коз - на 8,5%, поголовье коров уменьшилось на 0,4%.

В январе 2023 года в хозяйствах всех категорий, по расчетам, произведено скота и птицы на убой (в живом весе) 6,6 тыс. тонн, молока – 9,5 тыс. тонн, яиц – 21,5 млн штук.

Производство основных видов продукции животноводства в хозяйствах всех категорий

	Январь 2023г.	Январь 2023г. в % к январю 2022г.	Справочно январь 2022г. в % к январю 2021г.
Скот и птица на убой (в живом весе), тыс. тонн	6,6	191,1	67,7
Молоко, тыс. тонн	9,5	99,6	102,4
Яйца, млн штук	21,5	93,7	88,4

Производство основных видов скота и птицы на убой (в живом весе) в сельскохозяйственных организациях

	Январь 2023г.			Справочно январь 2022г. в % к январю 2021г.
	тыс. тонн	в % к январю 2022г.	доля в общем объеме произ- водства скота и птицы на убой, %	
Скот и птица на убой (в живом весе)	6,3	в2,0р	100	65,9
<i>из него:</i>				
крупный рогатый скот	0,5	120,5	8,3	69,0
свиньи	5,3	в2,3р	84,9	61,7
птица	0,1	67,3	1,6	128,8

В сельскохозяйственных организациях в январе 2023 года производство скота и птицы на убой (в живом весе) увеличилось в два раза по сравнению с январем 2022 года, молока произведено на уровне января 2022 года.

В январе 2023 года в сельскохозяйственных организациях средний надой на корову составил 418 килограммов молока, в январе 2022 года – 381 килограмм.

ТРАНСПОРТ

В январе 2023 года объем перевозок грузов, выполненный автомобильным транспортом организаций всех видов экономической деятельности, не относящихся к субъектам малого предпринимательства, с численностью работающих более 15 человек (включая средние организации), составил 362,3 тыс. тонн, грузооборот – 352,2 млн тонно-километров. Объем пассажирских перевозок, выполненный автобусным транспортом юридических и физических лиц, осуществляющих регулярные перевозки пассажиров на коммерческой основе по маршрутам общего пользования, составил 2474,5 тыс. человек, пассажирооборот – 23,0 млн пассажиро-километров.

Деятельность автомобильного транспорта

	Январь 2023г.	В % к	
		январю 2022г.	декабрю 2022г.
Грузооборот, млн т.км	352,2	75,2	93,5
Пассажирооборот, млн пасс.км	23,0	111,9	92,5

Динамика перевозок грузов и грузооборота автомобильного транспорта

	Перевозки грузов			Грузооборот		
	тыс. тонн	в % к		млн т.км	в % к	
		соответ- ствующе- му периоду предыду- щего года	предыду- щему периоду		соответ- ствующе- му периоду предыду- щего года	предыду- щему периоду
2022г.						
январь	398,3	110,7	80,2	468,4	90,0	79,3
февраль	444,3	124,5	111,6	434,0	87,5	92,7
март	483,6	109,6	108,8	427,5	71,7	98,5
I квартал	1326,2	114,5	79,5	1329,8	82,5	73,7
апрель	459,5	104,7	95,0	350,0	65,2	81,9
май	524,8	98,4	114,2	333,6	54,7	95,3
июнь	513,9	99,9	97,9	371,6	62,4	111,4
II квартал	1498,2	100,7	113,0	1055,2	60,6	79,3
I полугодие	2824,4	106,8		2385,0	71,1	
июль	524,2	83,4	102,0	330,9	51,3	89,1
август	644,8	104,9	123,0	406,9	62,4	122,9
сентябрь	535,9	90,3	83,1	369,3	62,7	90,8
III квартал	1704,9	92,8	113,8	1107,1	58,7	104,9
январь-сентябрь	4529,3	101,1		3492,1	66,6	
октябрь	550,0	93,0	102,6	403,0	65,9	109,1
ноябрь	436,3	75,3	79,3	358,8	59,6	89,0
декабрь	421,4	84,8	96,6	376,8	63,8	105,0
IV квартал	1407,7	84,4	82,6	1138,6	63,1	102,8
год	5937,1	96,6		4630,7	65,7	
2023г.						
январь	362,3	91,0	86,0	352,2	75,2	93,5

СМОЛЕНСКАЯ ОБЛАСТЬ

Динамика перевозок пассажиров и пассажирооборота автомобильного транспорта общего пользования

	Перевозки пассажиров			Пассажирооборот		
	тыс. человек	в % к		млн пасс.км	в % к	
		соответствующему периоду предыдущего года	предыдущему периоду		соответствующему периоду предыдущего года	предыдущему периоду
2022г.						
январь	1953,1	91,9	92,5	20,5	95,5	93,9
февраль	1942,5	86,9	99,5	19,3	88,5	93,9
март	2602,7	101,9	134,0	23,3	93,9	121,1
I квартал	6498,3	94,0	100,8	63,1	92,7	94,5
апрель	2247,0	86,1	86,3	23,2	90,9	99,5
май	2684,7	104,0	119,5	25,5	97,0	109,9
июнь	2666,4	104,0	99,3	25,5	96,2	100,0
II квартал	7598,1	98,0	116,9	74,2	94,7	117,6
I полугодие	14096,4	96,1		137,3	93,8	
июль	2821,7	118,4	105,8	26,9	106,8	105,4
август	2650,3	111,8	93,9	26,3	101,3	97,7
сентябрь	2700,1	108,5	101,9	25,1	100,8	95,6
III квартал	8172,1	112,8	107,6	78,3	103,0	105,5
январь-сентябрь	22268,5	101,6		215,6	96,9	
октябрь	2773,0	120,9	102,7	25,7	107,9	102,1
ноябрь	2773,3	136,0	100,0	25,5	120,6	99,3
декабрь ¹⁾	2771,5	131,2	99,9	24,8	113,6	97,4
IV квартал¹⁾	8317,8	129,1	101,8	75,9	113,8	97,0
год¹⁾	30586,3	107,9		291,6	100,8	
2023г.						
январь	2474,5	126,7	89,3	23,0	111,9	92,5

¹⁾ Данные изменены в связи с уточнением респондентами ранее предоставленной оперативной информации.

Сведения о дорожно-транспортных происшествиях с пострадавшими участниками в январе 2023 года¹⁾

	Количество ДТП		Погибло		Ранено	
	единиц	в % к январю 2022г.	человек	в % к январю 2022г.	человек	в % к январю 2022г.
Всего	57	95,0	1	20,0	80	105,3

¹⁾ По данным УГИБДД УМВД России по Смоленской области.

РЫНКИ ТОВАРОВ И УСЛУГ

РОЗНИЧНАЯ ТОРГОВЛЯ

Оборот розничной торговли в январе 2023 года составил 16496,9 млн рублей, что в сопоставимых ценах на 5,7% меньше, чем в январе 2022 года, 83,9% - к уровню декабря 2022 года.

Динамика оборота розничной торговли

	Млн рублей	В % к ¹⁾	
		соответствующему периоду предыдущего года	предыдущему периоду
2022г.			
январь	15866,4	102,5	83,6
февраль	15786,1	100,8	98,1
март	18891,2	102,3	110,2
I квартал	50543,7	101,9	92,4
апрель	17286,0	92,8	89,0
май	17942,8	92,9	103,7
июнь	18064,5	93,3	101,8
II квартал	53293,3	93,0	97,4
I полугодие	103837,0	97,3	
июль	18550,4	92,7	103,6
август	18563,7	94,1	101,0
сентябрь	17379,8	92,9	93,7
III квартал	54493,9	93,3	104,8
январь-сентябрь	158330,9	95,8	
октябрь	17590,9	93,0	101,0
ноябрь	17538,1	96,3	99,7
декабрь	19538,0	93,9	112,0
IV квартал	54667,0	94,4	100,7
год	212997,9	95,5	
2023г.			
январь	16496,9	94,3	83,9

¹⁾ В сопоставимых ценах.

СМОЛЕНСКАЯ ОБЛАСТЬ

В январе 2023 года оборот розничной торговли на 96,2% формировался торговыми организациями и индивидуальными предпринимателями, осуществляющими деятельность вне рынка, доля розничных рынков и ярмарок составила 3,8%, (в январе 2022г. соответственно 96,1% и 3,9%).

Оборот розничной торговли торговых организаций и продажа товаров на розничных рынках и ярмарках

	Январь 2023г., млн рублей	Январь 2023г. ¹⁾ в % к		Справочно январь 2022г. в % к январю 2021г.
		январю 2022г.	декабрю 2022г.	
Всего	16496,9	94,3	83,9	102,5
<i>в том числе:</i>				
оборот розничной торговли торговых организаций ²⁾	15863,4	94,3	83,7	102,5
продажа товаров на розничных рынках и ярмарках	633,5	93,7	89,9	102,8

¹⁾ В сопоставимых ценах.

²⁾ Включая индивидуальных предпринимателей, осуществляющих деятельность вне рынка.

В январе 2023 года в структуре оборота розничной торговли удельный вес пищевых продуктов, включая напитки, и табачных изделий составил 51,1%, непродовольственных товаров – 48,9% (в январе 2022г. – соответственно 50,2% и 49,8%).

Динамика оборота розничной торговли пищевыми продуктами, включая напитки, и табачными изделиями, непродовольственными товарами

	Пищевые продукты, включая напитки, и табачные изделия			Непродовольственные товары		
	млн рублей	в % к ¹⁾		млн рублей	в % к ¹⁾	
		соответствующему периоду предыдущего года	предыдущему периоду		соответствующему периоду предыдущего года	предыдущему периоду
2022г.						
январь	7965,0	98,7	83,0	7901,4	106,4	84,1
февраль	7908,8	97,6	97,5	7877,3	104,3	98,8
март	9237,8	100,0	111,3	9653,4	104,7	109,2
I квартал	25111,6	98,9	90,9	25432,1	105,3	94,0
апрель	8798,5	94,2	91,9	8487,5	91,4	86,2
май	9247,3	94,8	105,1	8695,5	90,9	102,1
июнь	9310,4	96,3	102,6	8754,1	90,2	100,9
II квартал	27256,2	94,8	101,4	25937,1	90,9	92,5
I полугодие	52467,8	96,9		51369,2	97,6	
июль	9497,8	95,2	103,5	9052,6	90,1	103,7
август	9389,5	96,6	100,1	9174,2	91,5	101,9
сентябрь	8721,2	94,9	93,2	8658,6	90,9	94,3
III квартал	27608,5	95,6	105,1	26885,4	90,9	104,3
январь-сентябрь	80076,3	96,5		78254,6	95,2	

РЫНКИ ТОВАРОВ И УСЛУГ

	Пищевые продукты, включая напитки, и табачные изделия			Непродовольственные товары		
	млн рублей	в % к ¹⁾		млн рублей	в % к ¹⁾	
		соответствующему периоду предыдущего года	предыдущему периоду		соответствующему периоду предыдущего года	предыдущему периоду
октябрь	8925,7	95,6	102,1	8665,2	90,3	99,9
ноябрь	8841,0	99,4	98,9	8697,1	93,2	100,5
декабрь	10003,4	98,8	113,6	9534,6	88,9	110,4
IV квартал	27770,1	98,0	101,1	26896,9	90,7	100,2
год	107846,4	96,8		105151,5	94,0	
2023г.						
январь	8436,5	99,0	83,2	8060,4	89,5	84,7

¹⁾ В сопоставимых ценах.

ИНВЕСТИЦИОННАЯ ДЕЯТЕЛЬНОСТЬ

Инвестиции в основной капитал. В 2022 году использовано 64904,8 млн рублей инвестиций в основной капитал, или 78,1% (в сопоставимых ценах) к уровню 2021 года.

Динамика инвестиций в основной капитал¹⁾²⁾

	Млн рублей	В % к	
		соответствующему периоду предыдущего года	предыдущему периоду
2021г.			
I квартал	9760,6	101,7	
II квартал	16366,4	100,7	166,1
I полугодие	26127,0	101,1	
III квартал	18416,9	133,3	110,7
январь-сентябрь	44543,8	112,1	
IV квартал	26712,0	96,1	142,3
год	71255,8	105,7	
2022г.			
I квартал	9830,8	82,9	
II квартал	12546,9	62,9	126,1
I полугодие	22377,7	70,4	
III квартал	13084,3	62,7	110,4
январь-сентябрь	35462,1	67,3	
IV квартал	29442,8	96,6	в2,2р
год	64904,8	78,1	

¹⁾ По полному кругу организаций, включая досчеты на инвестиции, не наблюдаемые прямыми статистическими методами. Объем инвестиций в основной капитал по полному кругу хозяйствующих субъектов определен в соответствии с «Официальной статистической методологией определения инвестиций в основной капитал на региональном уровне», утвержденной приказом Росстата от 18 сентября 2014 года № 569.

²⁾ Индекс физического объема инвестиций в основной капитал рассчитан в сопоставимых ценах. В качестве сопоставимых цен приняты среднегодовые цены предыдущего года.

ЦЕНЫ

ИЗМЕНЕНИЕ ЦЕН И ТАРИФОВ ПО СЕКТОРАМ ЭКОНОМИКИ

Изменение цен и тарифов в январе 2023 года

	на конец периода				
	В % к предыдущему месяцу			Январь- 2023г. в % к январю 2022г.	Справочно январь 2022г. в % к декабрю 2021г.
	ноябрь 2022г.	декабрь 2022г.	январь 2023г.		
Индекс потребительских цен	100,2	100,3	101,0	109,5	101,7
Индекс цен производителей промышленных товаров (услуг), реализованных на внутреннем рынке	98,9	99,2	101,2 ²⁾	104,0 ²⁾	101,6
Сводный индекс цен на продукцию (затраты, услуги) инвестиционного назначения	100,6	99,98	100,8 ²⁾	117,7 ²⁾	101,5
Индекс тарифов на грузовые перевозки ¹⁾	103,6	103,0	99,9	98,4	110,1
Индекс цен производителей сельскохозяйственной продукции	100,9	98,4	99,9	91,6	95,5

¹⁾ Грузовые перевозки автомобильным транспортом.²⁾ Предварительные данные

ПОТРЕБИТЕЛЬСКИЕ ЦЕНЫ

Индексы потребительских цен и тарифов на товары и услуги

	на конец периода, в процентах							
	Всего		В том числе на					
	к преды- дущему периоду	к декабрю преды- дущего года	продовольственные товары		непродовольствен- ные товары		услуги	
		к преды- дущему периоду	к декабрю предыду- щего года	к преды- дущему периоду	к декабрю предыду- щего года	к преды- дущему периоду	к декабрю предыду- щего года	
2022г.								
январь	101,7	101,7	102,0	102,0	101,1	101,1	101,9	101,9
февраль	101,3	103,0	101,9	103,9	100,9	101,9	100,5	102,3
март	106,9	110,1	105,0	109,2	112,0	114,2	104,5	106,9
I квартал	110,1	110,1	109,2	109,2	114,2	114,2	106,9	106,9
апрель	102,3	112,6	103,7	113,2	102,0	116,4	99,5	106,4
май	99,8	112,3	99,95	113,2	100,3	116,8	98,6	104,9
июнь	99,0	111,2	98,1	111,0	99,8	116,5	99,7	104,6
II квартал	101,0	111,2	101,7	111,0	102,1	116,5	97,9	104,6
июль	99,3	110,4	98,6	109,5	99,8	116,2	100,3	104,9
август	99,3	109,6	98,8	108,1	99,5	115,7	100,1	105,0
сентябрь	100,02	109,6	99,6	107,7	100,1	115,8	100,7	105,8
III квартал	98,6	109,6	97,0	107,7	99,4	115,8	101,1	105,8

СМОЛЕНСКАЯ ОБЛАСТЬ

	Всего		В том числе на					
	к предыдущему периоду	к декабрю предыдущего года	продовольственные товары		непродовольственные товары		услуги	
			к предыдущему периоду	к декабрю предыдущего года	к предыдущему периоду	к декабрю предыдущего года	к предыдущему периоду	к декабрю предыдущего года
октябрь	100,2	109,8	100,2	107,9	100,2	116,0	100,1	105,9
ноябрь	100,2	110,0	100,1	108,0	99,9	115,9	100,6	106,5
декабрь	100,3	110,3	99,6	107,6	99,4	115,2	103,2	109,8
IV квартал 2023г.	100,7	110,3	99,9	107,6	99,5	115,2	103,8	109,8
январь	101,0	101,0	101,4	101,4	99,9	99,9	101,5	101,5

Базовый индекс потребительских цен (БИПЦ), исключая изменения цен, вызванные сезонными и административными факторами, в январе 2023 года составил 100,1% (в январе 2022г. – 101,1%).

Индексы цен на отдельные группы и виды продовольственных товаров

	на конец периода, в процентах				
	К предыдущему месяцу			Январь 2023г. в % к январю 2022г.	Справочно январь 2022г. в % к декабрю 2021г.
	ноябрь 2022г.	декабрь 2022г.	январь 2023г.		
Продукты питания	100,1	99,7	101,5	107,0	112,5
<i>из них:</i>					
хлеб и хлебобулочные изделия	100,5	100,4	100,1	110,3	100,9
крупа и бобовые	98,1	95,2	97,6	99,4	102,1
макаронные изделия	104,3	94,0	103,8	107,0	100,7
мясо и птица	98,0	100,2	97,9	97,4	99,9
рыба и морепродукты	99,3	99,6	100,5	108,6	101,0
молоко и молочная продукция	100,7	99,0	100,5	113,6	102,2
масло сливочное	98,7	103,7	99,0	103,2	103,6
масло подсолнечное	93,9	104,0	100,04	107,6	100,8
яйца куриные	101,8	102,6	100,7	99,2	93,9
сахар-песок	98,0	94,8	98,2	107,8	104,6
плодовоовощная продукция	107,2	103,0	115,1	102,8	112,5
Алкогольные напитки	100,1	98,3	100,2	107,0	101,6

Стоимость условного (минимального) набора продуктов питания, рассчитанного по среднероссийским нормам потребления, в январе 2023 года составила 5499,1 рубля в расчете на месяц и по сравнению с декабрем 2022 года выросла на 1,7%. Из 85 субъектов Российской Федерации по стоимости этого набора Смоленская область на 42 месте, в январе 2022 года – на 45, а из 18 регионов Центрального федерального округа - на 13 месте, в январе 2022 года – на 15. Выше стоимость набора в Костромской, Ивановской, Калужской, Московской областях и г. Москве.

Стоимость фиксированного набора потребительских товаров и услуг для межрегиональных сопоставлений покупательной способности населения в среднем по России в конце января 2023 года составила 20462,0 рубля, по Центральному федеральному округу – 23047,3 рубля, по Смоленской области – 19381,2 рубля. Среди регионов Центрального федерального округа ниже стоимость набора в Белгородской (17755,1), Орловской (17763,0 рубля), Липецкой (17829,1), Тамбовской (18393,8), Курской (18620,7), Тверской (18927,1), Костромской (18947,3), Ивановской (19306,5) областях.

Индексы цен на отдельные группы непродовольственных товаров

	на конец периода				
	В % к предыдущему месяцу			Январь 2023г. в % к январю 2022г.	Справочно январь 2022г. в % к декабрю 2021г.
	ноябрь 2022г.	декабрь 2022г.	январь 2023г.		
Ткани	100,01	100,0	100,4	110,8	100,1
Одежда и белье	99,9	99,0	100,4	106,3	100,2
Трикотажные изделия	99,5	98,4	100,3	107,2	100,3
Обувь	99,1	99,3	99,7	108,5	100,6
Моющие и чистящие средства	102,1	96,8	99,4	127,5	101,6
Табачные изделия	100,8	100,9	100,9	110,6	101,0
Электротовары и другие бытовые приборы	97,6	99,4	100,2	122,1	99,5
Телерадиотовары	96,5	96,7	100,5	102,0	98,6
Строительные материалы	98,6	97,4	99,4	95,9	100,9
Бензин автомобильный	100,2	100,2	99,97	100,5	100,9
Медикаменты	100,2	100,9	101,0	111,1	99,9

Индексы цен и тарифов на отдельные группы и виды услуг

	на конец периода				
	В % к предыдущему месяцу			Январь 2023г. в % к январю 2022г.	Справочно январь 2022г. в % к декабрю 2021г.
	ноябрь 2022г.	декабрь 2022г.	январь 2023г.		
Услуги организаций ЖКХ, оказываемые населению	100,2	106,6	101,6	112,3	102,0
жилищные (без аренды квартир у частных лиц)	100,7	100,0	107,1	107,9	108,9
<i>из них:</i>					
оплата жилья в домах государственного и муниципального жилищных фондов	101,0	100,0	106,9	108,6	104,9
содержание и ремонт жилья для граждан собственников жилья	101,2	100,0	106,0	107,3	103,0
взносы на капитальный ремонт	100,0	100,0	109,0	109,0	123,1

СМОЛЕНСКАЯ ОБЛАСТЬ

	В % к предыдущему месяцу			Январь 2023г. в % к январю 2022г.	Справочно январь 2022г. в % к декабрю 2021г.
	ноябрь 2022г.	декабрь 2022г.	январь 2023г.		
услуги по организации и выполнению работ по эксплуатации домов ЖК, ЖСК, ТСЖ	100,0	100,0	100,5	100,5	100,0
услуги гостиниц и прочих мест проживания	100,04	99,8	100,3	99,4	100,1
коммунальные услуги	100,0	108,9	100,0	113,7	100,0
<i>из них:</i>					
водоснабжение холодное	100,0	108,7	100,0	114,5	100,0
водоотведение	100,0	108,9	100,0	113,9	100,0
водоснабжение горячее	100,0	108,9	100,0	114,4	100,0
отопление	100,0	109,0	100,0	114,0	100,0
газоснабжение	100,0	108,9	100,0	112,3	100,0
электроснабжение	100,0	109,0	100,0	114,1	100,0
обращение с твердыми коммунальными отходами	100,0	108,6	100,0	113,0	100,0
Медицинские услуги	100,2	100,1	101,4	111,1	100,4
Услуги пассажирского транспорта	99,6	103,0	107,3	114,2	100,7
Услуги почтовой связи	104,0	100,0	97,5	104,5	102,1
Услуги телекоммуникационные	100,0	98,5	...
Услуги организаций культуры	100,0	100,0	100,9	96,0	100,0
Санаторно-оздоровительные услуги	100,0	100,0	100,0	105,9	115,2
Услуги дошкольного воспитания	100,0	100,0	100,0	104,6	105,1
Услуги образования	100,0	100,0	100,0	105,5	100,4
Бытовые услуги	100,4	100,2	101,0	107,7	103,5
Услуги зарубежного туризма	122,5	85,5	113,9	184,8	110,3
Услуги физкультуры и спорта	100,0	100,0	99,3	102,1	100,0
Услуги страхования	100,3	100,4	100,2	116,9	103,5

Цены и тарифы на жилищно-коммунальные услуги в январе 2023 года по г. Смоленску сложились следующим образом:

	В рублях	В % к предыдущему месяцу	В % к соответствующему месяцу предыдущего года
Плата за жилье в домах государственного и муниципального жилищного фонда, 1 м ² общей площади	24,61	100,0	101,6
Проживание в студенческом общежитии, за месяц с 1 человека	876,51	100,0	98,5
Взносы на капитальный ремонт, 1 м ² общей площади	10,76	109,0	109,0

	<i>В рублях</i>	<i>В % к предыдущему месяцу</i>	<i>В % к соответству- ющему месяцу предыдущего года</i>
Водоснабжение холодное и водоотведение, м ³	52,38	100,0	114,0
Отопление, Гкал	2969,45	100,0	114,0
Водоснабжение горячее, м ³	189,49	100,0	114,7
Плата за электричество (основной тариф в квартирах без электроплит), 100 кВт.ч	486,00	100,0	114,1
Плата за газ сетевой, за месяц с 1 человека	73,56	100,0	115,3
Газ сетевой, м ³	6,62	100,0	112,2
Обращение с твердыми коммунальными отходами, за месяц с 1 человека	105,81	100,0	113,0

ИНДЕКСЫ ЦЕН ПРОИЗВОДИТЕЛЕЙ

Индекс цен производителей промышленных товаров (услуг), реализованных на внутреннем рынке, в январе 2023 года составил 101,2%, в том числе индекс цен по видам экономической деятельности «Добыча полезных ископаемых» - 100,04%, «Обрабатывающие производства» – 99,5%, «Обеспечение электрической энергией, газом и паром; кондиционирование воздуха» – 109,9%.

Индексы цен производителей промышленных товаров

на конец периода, в процентах

	<i>Всего</i>		<i>в том числе по видам деятельности</i>								
			<i>добыча полезных ископаемых</i>		<i>обрабатывающие производ-ства</i>		<i>обеспечение электрической энергией, газом и паром; кондиционирование воздуха</i>		<i>водоснабжение; водоотведе-ние, организа-ция сбора и утилизации отходов, дея-тельность по ликвидации загрязнений</i>		
	<i>к пре-дыду-щему перио-ду</i>	<i>к де-кабрю преды-дущего года</i>	<i>к пре-дыду-щему перио-ду</i>	<i>к де-кабрю преды-дущего года</i>	<i>к пре-дыду-щему перио-ду</i>	<i>к де-кабрю преды-дущего года</i>	<i>к пре-дыду-щему перио-ду</i>	<i>к де-кабрю преды-дущего года</i>	<i>к пре-дыду-щему перио-ду</i>	<i>к де-кабрю преды-дущего года</i>	
2022г.											
январь	101,6	101,6	100,3	100,3	100,9	100,9	105,0	105,0	100,0	100,0	
февраль	101,7	103,3	100,3	100,6	101,8	102,7	101,8	106,9	100,0	100,0	
март	104,2	107,7	104,3	104,9	104,7	107,6	102,8	109,9	100,0	100,0	
I квартал	107,7		104,9		107,6		109,9		100,0		
апрель	103,0	110,9	105,7	110,9	104,2	112,2	98,5	108,3	100,0	100,0	
май	99,95	110,9	104,5	115,9	100,02	112,2	99,4	107,6	100,0	100,0	
июнь	97,6	108,2	101,7	117,8	98,4	110,4	93,1	100,2	100,0	100,0	
II квартал	100,5		112,3		102,6		91,2		100,0		
июль	99,7	107,9	100,5	118,4	97,4	107,6	109,3	109,5	105,0	105,0	
август	99,3	107,2	100,1	118,5	98,0	105,5	104,6	114,5	100,01	105,0	
сентябрь	99,6	106,8	100,6	119,2	99,1	104,5	101,6	116,3	100,0	105,0	

СМОЛЕНСКАЯ ОБЛАСТЬ

	Всего		в том числе по видам деятельности							
			добыча полезных ископаемых		обрабатывающие производства		обеспечение электрической энергией, газом и паром; кондиционирование воздуха		водоснабжение; водоотведение, организация сбора и утилизации отходов, деятельность по ликвидации загрязнений	
	к предыдущему периоду	к декабрю предыдущего года	к предыдущему периоду	к декабрю предыдущего года	к предыдущему периоду	к декабрю предыдущего года	к предыдущему периоду	к декабрю предыдущего года	к предыдущему периоду	к декабрю предыдущего года
III квартал	98,7		101,2		94,7		116,1		105,0	
октябрь	100,8	107,7	100,9	120,2	101,6	106,2	98,3	114,3	100,0	105,0
ноябрь	98,9	106,5	99,99	120,2	99,5	105,7	96,3	110,0	100,0	105,0
декабрь	99,2	105,7	100,1	120,4	99,8	105,5	96,0	105,6	101,7	106,8
IV квартал	99,0		101,0		100,9		90,8		101,7	99,0
2023г.										
январь	101,2	101,2	100,04	100,04	99,5	99,5	109,9	109,9	105,4	105,4

Индексы цен производителей по отдельным видам экономической деятельности на конец периода

	В % к предыдущему месяцу			Январь 2023г. в % к январю 2022г.	Справочно январь 2022г. в % к декабрю 2021г.
	ноябрь 2022г.	декабрь 2022г.	январь 2023г.		
Производство промышленных товаров (услуг), реализованных на внутреннем рынке	98,9	99,2	101,2	104,0	101,6
Добыча полезных ископаемых	99,99	100,1	100,04	120,2	100,3
Обрабатывающие производства	99,5	99,8	99,5	102,5	100,9
<i>из них:</i>					
производство пищевых продуктов	100,3	99,9	100,9	109,9	101,4
производство напитков	99,2	100,0	102,2	111,5	100,6
производство текстильных изделий	100,9	100,8	106,4	149,2	100,0
производство одежды	100,0	100,0	100,0	127,8	101,1
производство кожи и изделий из кожи	100,1	100,0	100,0	101,1	101,0
обработка древесины и производство изделий из дерева и пробки, кроме мебели, производство изделий из соломки и материалов для плетения	97,7	98,7	92,9	78,8	101,9
производство бумаги и бумажных изделий	101,5	100,0	100,0	118,4	100,0
деятельность полиграфическая и копирование носителей информации	98,8	100,4	101,2	104,5	103,4

ЦЕНЫ

	В % к предыдущему месяцу			Январь 2023г. в % к январю 2022г.	Справочно январь 2022г. в % к декабрю 2021г.
	ноябрь 2022г.	декабрь 2022г.	январь 2023г.		
производство химических веществ и химических продуктов	99,96	100,0	97,9	106,8	101,5
производство лекарственных средств и материалов, применяемых в медицинских целях	100,0	100,0	100,0	110,1	100,0
производство резиновых и пластмассовых изделий	100,3	99,2	99,5	90,4	101,2
производство прочей неметаллической минеральной продукции	100,2	99,4	100,2	135,7	100,03
производство металлургическое	97,0	100,0	100,2	73,7	96,8
производство готовых металлических изделий, кроме машин и оборудования	98,9	99,6	101,8	114,0	102,3
производство компьютеров, электронных и оптических изделий	101,4	100,6	102,7	121,2	101,4
производство электрического оборудования	96,7	102,0	99,99	83,6	97,6
производство машин и оборудования, не включенных в другие группировки	100,6	100,0	100,5	124,5	100,0
производство автотранспортных средств, прицепов и полуприцепов	100,0	100,0	100,0	142,2	100,0
производство прочих транспортных средств и оборудования	100,0	100,1	101,3	112,2	100,0
производство мебели	100,0	100,0	100,0	100,4	103,2
производство прочих готовых изделий	100,6	100,2	103,5	118,0	100,0
ремонт и монтаж машин и оборудования	100,0	100,0	100,0	109,4	109,3
Обеспечение электрической энергией, газом и паром; кондиционирование воздуха	96,3	96,0	109,9	110,9	105,0
<i>в том числе:</i>					
производство, передача и распределение электроэнергии	95,6	93,7	112,1	110,4	106,1
производство и распределение газообразного топлива	99,6	99,9	103,5	106,5	100,2
производство, передача и распределение пара и горячей воды; кондиционирование воздуха	100,0	108,3	100,1	114,2	99,9
Водоснабжение; водоотведение, организация сбора и утилизации отходов, деятельность по ликвидации загрязнений	100,0	101,7	105,4	105,7	100,0

В январе 2023 года **сводный индекс цен на продукцию (затраты, услуги) инвестиционного назначения** составил 100,8%, в том числе индекс цен производителей на строительную продукцию – 100,5%, индекс цен приобретения машин и оборудования инвестиционного назначения – 101,3%, индекс цен на прочую продукцию (затраты, услуги) инвестиционного назначения – 96,2%.

СМОЛЕНСКАЯ ОБЛАСТЬ

Индекс тарифов на грузовые автоперевозки в январе 2023 года снизился по сравнению с предыдущим месяцем на 0,1%.

	Январь 2023г. в % к		Справочно январь 2022г. в % к	
	январю 2022г.	декабрю 2022г.	январю 2021г.	декабрю 2021г.
Автомобильный транспорт (все виды сообщения)	98,4	99,9	101,3	110,1
<i>из него:</i>				
международный	93,2	99,4	100,8	109,8
междугородный	94,7	100,5	139,9	139,9
городской и пригородный	100,01	100,01	106,1	106,1

В декабре 2022 года **индекс цен производителей сельскохозяйственной продукции** составил 98,4%, в том числе в животноводстве – 98,0%, в растениеводстве – 104,0%.

ФИНАНСЫ

ФИНАНСЫ ОРГАНИЗАЦИЙ

Финансовые результаты деятельности организаций

В 2022 году по оперативным данным **сальдированный финансовый результат (прибыль минус убыток)** организаций (кроме субъектов малого предпринимательства, кредитных организаций, государственных (муниципальных) учреждений, некредитных финансовых организаций) в действующих ценах сложился положительный и составил 41799,4 млн рублей (280 организаций получили прибыль в размере 45961,9 млн рублей, 129 организаций – убыток на сумму 4162,4 млн рублей). В 2021 году по этому же кругу организаций сальдо составило 47166,9 млн рублей прибыли.

В 2022 году по оперативным данным, доля убыточных организаций по сравнению с соответствующим периодом предыдущего года увеличилась на 5,1 процентных пункта и составила 31,5%.

Финансовые результаты деятельности организаций по видам экономической деятельности в 2022 году

	Сальдо прибылей и убытков (-)		Сумма прибыли, млн рублей	Доля прибыльных организаций в общем числе организаций, %	Сумма убытка, млн рублей	Доля убыточных организаций в общем числе организаций, %
	млн рублей	в % к 2021г. ¹⁾				
Всего	41799,4	88,6	45961,9	68,5	4162,4	31,5
<i>из них организации с основным видом экономической деятельности:</i>						
сельское, лесное хозяйство, охота, рыболовство и рыбоводство	1041,6	в2,3р	1196,5	85,0	154,9	15,0
добыча полезных ископаемых	-8,4	-	... ²⁾	33,3	... ²⁾	66,7
обрабатывающие производства	23968,4	68,7	26426,5	74,6	2458,1	25,4
<i>из них:</i>						
производство пищевых продуктов	1278,7	в3,0р	1409,0	75,0	130,3	25,0
производство напитков	... ²⁾	160,8	... ²⁾	100	-	-
производство текстильных изделий	... ²⁾	в2,0р	... ²⁾	100	-	-
производство одежды	136,9	84,1	... ²⁾	75,0	... ²⁾	25,0
производство кожи и изделий из кожи	... ²⁾	30,1	... ²⁾	100	-	-
обработка древесины и производство изделий из дерева и пробки, кроме мебели, производство изделий из соломки и материалов для плетения	2338,4	50,1	2338,4	100	-	-

СМОЛЕНСКАЯ ОБЛАСТЬ

	Сальдо прибылей и убытков (-)		Сумма прибыли, млн рублей	Доля прибыльных организаций в общем числе организаций, %	Сумма убытка, млн рублей	Доля убыточных организаций в общем числе организаций, %
	млн рублей	в % к 2021г. ¹⁾				
деятельность полиграфическая и копирование носителей информации	... ²⁾	195,1	... ²⁾	100	-	-
производство химических веществ и химических продуктов	12908,1	63,2	12908,1	100	-	-
производство резиновых и пластмассовых изделий	1997,0	174,1	... ²⁾	83,3	... ²⁾	16,7
производство прочей неметаллической минеральной продукции	2251,9	106,9	2297,4	81,2	45,4	18,8
производство металлургическое	-468,0	-	... ²⁾	50,0	... ²⁾	50,0
производство готовых металлических изделий, кроме машин и оборудования	1551,9	в2,8р	1641,5	60,0	89,7	40,0
производство компьютеров, электронных и оптических изделий	112,2	14,5	650,5	66,7	538,2	33,3
производство электрического оборудования	-730,6	-	122,7	42,9	853,3	57,1
производство машин и оборудования, не включенных в другие группировки	... ²⁾	в2,3р	... ²⁾	100	-	-
производство автотранспортных средств, прицепов и полуприцепов	399,1	в3,2р	... ²⁾	66,7	... ²⁾	33,3
производство прочих транспортных средств и оборудования	... ²⁾	в13,4р	... ²⁾	100	-	-
производство мебели	... ²⁾	-	... ²⁾	100	-	-
производство прочих готовых изделий	450,0	111,6	... ²⁾	75,0	... ²⁾	25,0
ремонт и монтаж машин и оборудования	194,4	-	203,5	57,1	9,1	42,9
обеспечение электрической энергией, газом и паром; кондиционирование воздуха	438,2	80,6	... ²⁾	30,4	... ²⁾	69,6
<i>в том числе:</i>						
производство, передача и распределение электроэнергии	... ²⁾	-	... ²⁾	33,3	... ²⁾	66,7

	Сальдо прибылей и убытков (-)		Сумма прибыли, млн рублей	Доля прибыльных организаций в общем числе организаций, %	Сумма убытка, млн рублей	Доля убыточных организаций в общем числе организаций, %
	млн рублей	в % к 2021г. ¹⁾				
производство и распределение газообразного топлива	... ²⁾	106,7	... ²⁾	100	-	-
производство, передача и распределение пара и горячей воды; кондиционирование воздуха	-27,8	-	... ²⁾	22,2	... ²⁾	77,8
водоснабжение; водоотведение, организация сбора и утилизации отходов, деятельность по ликвидации загрязнений	50,6	12,3	... ²⁾	42,3	... ²⁾	57,7
строительство	43,5	6,1	... ²⁾	93,7	... ²⁾	6,3
торговля оптовая и розничная; ремонт автотранспортных средств и мотоциклов	10882,8	в2,3р	11132,7	82,4	249,8	17,6
<i>в том числе:</i>						
торговля оптовая и розничная автотранспортными средствами и мотоциклами и их ремонт	3687,7	в2,3р	... ²⁾	71,4	... ²⁾	28,6
торговля оптовая, кроме оптовой торговли автотранспортными средствами и мотоциклами	6182,2	188,1	6353,3	81,0	171,1	19,0
торговля розничная, кроме торговли автотранспортными средствами и мотоциклами	1012,9	-	... ²⁾	93,3	... ²⁾	6,7
транспортировка и хранение	2751,8	81,4	2846,9	68,9	95,1	31,1
деятельность гостиниц и предприятий общественного питания	-9,1	-	... ²⁾	33,3	... ²⁾	66,7
деятельность в области информации и связи	19,5	76,0	... ²⁾	90,0	... ²⁾	10,0
деятельность по операциям с недвижимым имуществом	-149,1	-	21,4	41,2	170,5	58,8
деятельность профессиональная, научная и техническая	144,1	61,6	... ²⁾	80,0	... ²⁾	20,0
деятельность административная и сопутствующие дополнительные услуги	2581,7	в2,1р	2708,0	42,9	126,3	57,1

СМОЛЕНСКАЯ ОБЛАСТЬ

	Сальдо прибылей и убытков (-)		Сумма прибыли, млн рублей	Доля прибыльных организаций в общем числе организаций, %	Сумма убытка, млн рублей	Доля убыточных организаций в общем числе организаций, %
	млн рублей	в % к 2021г. ¹⁾				
образование	2,2	-	10,0	46,2	7,8	53,8
деятельность в области здравоохранения и социальных услуг	10,6	61,9	10,6	100	-	-
деятельность в области культуры, спорта, организации досуга и развлечений	-10,2	-	... ²⁾	40,0	... ²⁾	60,0
предоставление прочих видов услуг	41,1	89,5	48,2	50,0	7,1	50,0

¹⁾ Темпы изменения сальдированного финансового результата отчетного периода по сравнению с соответствующим периодом предыдущего года рассчитаны по сопоставимому кругу организаций в соответствии с методологией бухгалтерского учета; с учетом корректировки данных соответствующего периода предыдущего года, исходя из изменений учетной политики, законодательных актов и др. Прочерк означает, что в одном или обоих сопоставляемых периодах был получен отрицательный сальдированный финансовый результат.

²⁾ В таблицах раздела данные не публикуются в целях обеспечения конфиденциальности первичных статистических данных, полученных от организаций, в соответствии с Федеральным законом от 29 ноября 2007 года № 282-ФЗ «Об официальном статистическом учете и системе государственной статистики в Российской Федерации» (ст.4, п.5; ст.9, п.1).

Состояние платежей и расчетов в организациях

На конец декабря 2022 года **суммарная задолженность** по обязательствам организаций (кредиторская и задолженность по кредитам банков и займам), по оперативным данным, в целом по области составила 198072,2 млн рублей, из нее **просроченная** – 6870,9 млн рублей, или 3,5% от общей суммы задолженности (на конец декабря 2021г. – 5,2%, на конец ноября 2022г. – 3,4%).

Размер и структура задолженности организаций

	Декабрь 2022г., млн рублей	на конец месяца		Справочно декабрь 2021г. в % к ноябрю 2021г.
		В % к		
		декабрю 2021г.	ноябрю 2022г.	
Суммарная задолженность	198072,2	127,3	98,2	102,9
в том числе:				
кредиторская задолженность	148558,7	133,0	98,8	104,1
задолженность по кредитам банков и займам	49513,5	113,0	96,2	101,1

	Декабрь 2022г., млн рублей	В % к		Справочно декабрь 2021г. в % к ноябрю 2021г.
		декабрю 2021г.	ноябрю 2022г.	
Просроченная суммарная задолженность	6870,9	85,6	101,2	90,1
<i>в том числе:</i>				
кредиторская задолженность	... ²⁾	92,2	100,9	89,4
задолженность по кредитам банков и займам	... ²⁾	4,5	в14,1р	99,8
Дебиторская задолженность	123028,5	129,2	107,1	100,7
Просроченная дебиторская задолженность	3604,2	82,4	103,2	98,8

Кредиторская задолженность в целом по области на конец декабря 2022 года, по оперативным данным, составила 148558,7 млн рублей.

Структура и динамика просроченной кредиторской задолженности

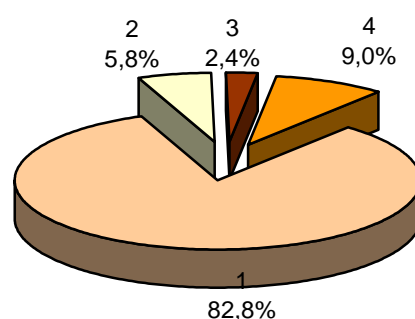
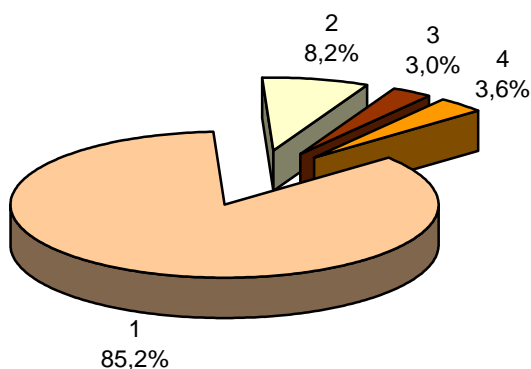
на конец месяца

	Количество организаций, имеющих про- сроченную кре- диторскую задолженность, единиц	Просроченная кредиторская задолжен- ность, млн рублей	в том числе		
			поставщикам	в бюджеты всех уровней	по платежам в государствен- ные внебюд- жетные фонды
2021г.					
январь	53	8577,7	6413,6	678,1	390,2
февраль	53	8609,0	6442,5	720,9	420,7
март	51	8698,5	6430,8	710,5	359,4
апрель	55	8699,6	6605,8	662,8	371,6
май	55	8865,3	6758,7	636,7	371,5
июнь	56	8980,0	6883,5	637,5	352,8
июль	56	8821,7	6830,1	618,9	346,9
август	56	9070,8	6976,1	635,3	365,5
сентябрь	56	8338,0	7158,5	616,9	306,7
октябрь	56	8488,3	7244,4	630,3	323,4
ноябрь	55	8310,2	7060,5	630,1	323,4
декабрь	55	7426,0	6324,3	611,9	222,5
2022г.					
январь	50	... ²⁾	6525,1	444,5	196,8
февраль	50	... ²⁾	6521,6	443,4	202,3
март	49	... ²⁾	6239,3	385,1	209,3
апрель	49	... ²⁾	6238,8	403,6	203,7
май	49	... ²⁾	5935,8	435,4	191,0
июнь	51	... ²⁾	6566,4	450,0	183,3
июль	52	... ²⁾	6299,2	470,0	180,7
август	51	... ²⁾	6428,1	453,1	173,3

СМОЛЕНСКАЯ ОБЛАСТЬ

	Количество организаций, имеющих просроченную кредиторскую задолженность, единиц	Просроченная кредиторская задолженность, млн рублей	в том числе		
			поставщикам	в бюджеты всех уровней	по платежам в государственные внебюджетные фонды
сентябрь	51	... ²⁾	6126,8	414,1	175,3
октябрь	50	... ²⁾	6041,2	441,3	162,6
ноябрь	52	... ²⁾	5934,4	394,7	164,8
декабрь	49	... ²⁾	5667,9	398,3	165,5

Динамика структуры просроченной кредиторской задолженности на конец декабря 2021г. на конец декабря 2022г.



1 - поставщикам

2 - в бюджеты всех уровней

3 - в государственные внебюджетные фонды

4 - прочая

Просроченная кредиторская задолженность организаций по видам экономической деятельности в декабре 2022 года

	Количество организаций, имеющих просроченную кредиторскую задолженность, единиц	Просроченная кредиторская задолженность, млн рублей	на конец месяца из нее		
			поставщикам	в бюджеты всех уровней	по платежам в государственные внебюджетные фонды
Всего	49	... ²⁾	5667,9	398,3	165,5
<i>в том числе:</i>					
сельское, лесное хозяйство, охота, рыболовство и рыбоводство	... ²⁾	... ²⁾	... ²⁾	-	-
обрабатывающие производства	17	4201,2	3195,4	388,5	149,6
<i>в том числе:</i>					
производство пищевых продуктов	... ²⁾	... ²⁾	... ²⁾	-	-

	Количество организаций, имеющих просроченную кредиторскую задолженность, единиц	Просроченная кредиторская задолженность, млн рублей	из нее		
			поставщикам	в бюджеты всех уровней	по платежам в государственные внебюджетные фонды
обработка древесины и производство изделий из дерева и пробки, кроме мебели, производство изделий из соломки и материалов для плетения	... ²⁾	... ²⁾	... ²⁾	... ²⁾	... ²⁾
производство прочей неметаллической минеральной продукции	3	164,6	... ²⁾	... ²⁾	... ²⁾
производство металлургическое	... ²⁾	... ²⁾	... ²⁾	-	-
производство готовых металлических изделий, кроме машин и оборудования	... ²⁾	... ²⁾	... ²⁾	... ²⁾	... ²⁾
производство компьютеров, электронных и оптических изделий	4	227,2	227,1	-	-
производство электрического оборудования	3	142,4	... ²⁾	... ²⁾	... ²⁾
производство прочих транспортных средств и оборудования	... ²⁾	... ²⁾	... ²⁾	-	-
ремонт и монтаж машин и оборудования	... ²⁾	... ²⁾	... ²⁾	... ²⁾	... ²⁾
обеспечение электрической энергией, газом и паром; кондиционирование воздуха	12	1913,5	1824,0	... ²⁾	... ²⁾
<i>в том числе:</i>					
производство, передача и распределение электроэнергии	... ²⁾	... ²⁾	... ²⁾	-	-
производство и распределение газообразного топлива	... ²⁾	... ²⁾	... ²⁾	-	-
производство, передача и распределение пара и горячей воды; кондиционирование воздуха	9	392,5	372,1	... ²⁾	5,2
водоснабжение; водоотведение, организация сбора и утилизации отходов, деятельность по ликвидации загрязнений	9	198,6	139,8	... ²⁾	... ²⁾
строительство	... ²⁾	... ²⁾	... ²⁾	-	-
деятельность по операциям с недвижимым имуществом	4	473,9	458,3	... ²⁾	... ²⁾
деятельность административная и сопутствующие дополнительные услуги	... ²⁾	... ²⁾	... ²⁾	... ²⁾	-

СМОЛЕНСКАЯ ОБЛАСТЬ

	Количество организаций, имеющих просроченную кредиторскую задолженность, единиц	Просроченная кредиторская задолженность, млн рублей	из нее		
			поставщикам	в бюджеты всех уровней	по платежам в государственные внебюджетные фонды
образование	... ²⁾	... ²⁾	... ²⁾	... ²⁾	... ²⁾
предоставление прочих видов услуг	... ²⁾	... ²⁾	... ²⁾	-	-

Задолженность по полученным кредитам банков и займам в целом по области на конец декабря 2022 года, по оперативным данным, составила 49513,5 млн рублей.

На организации с видом экономической деятельности «Обрабатывающие производства» и «Водоснабжение; водоотведение, организация сбора и утилизации отходов, деятельность по ликвидации загрязнений» приходилось 100% просроченной задолженности по кредитам банков и займам.

Размер и структура просроченной задолженности по кредитам банков и займам по видам экономической деятельности в декабре 2022 года

	Млн рублей	на конец месяца	
		В % к	
		ноябрю 2022г.	итогу
Всего	... ²⁾	96,2	100
<i>в том числе</i>			
обрабатывающие производства	... ²⁾	96,4	92,9
водоснабжение; водоотведение, организация сбора и утилизации отходов, деятельность по ликвидации загрязнений	... ²⁾	98,4	7,1

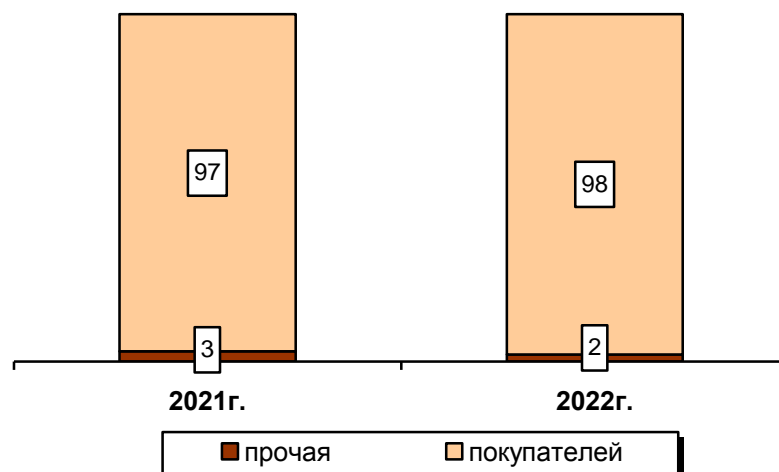
Дебиторская задолженность в целом по области на конец декабря 2022 года, по оперативным данным, составила 123028,5 млн рублей, из нее **просроченная** – 3604,2 млн рублей, или 2,9% от общего объема дебиторской задолженности (на конец декабря 2021г. – 4,6%, на конец ноября 2022г. – 3,0%).

Структура и динамика просроченной дебиторской задолженности

	Количество организаций, имеющих просроченную дебиторскую задолженность, единиц	Просроченная дебиторская задолженность, млн рублей	на конец месяца		
			покупателей	из нее	
				по полученным векселям	государственных заказчиков по оплате за поставленную продукцию
2021г.					
январь	104	7321,0	7085,9	-	... ²⁾
февраль	104	4506,8	4356,2	-	... ²⁾
март	103	4127,6	3966,1	-	... ²⁾
апрель	103	4172,3	3991,9	-	... ²⁾

	Количество организаций, имеющих просроченную дебиторскую задолженность, единиц	Просроченная дебиторская задолженность, млн рублей	из нее		
			покупателей	из нее	
				по полученным вексялям	государственных заказчиков по оплате за поставленную продукцию
май	103	4488,8	4305,0	-	... ²⁾
июнь	106	4457,6	4319,7	-	... ²⁾
июль	104	4670,5	4525,9	-	... ²⁾
август	104	4891,4	4734,9	-	... ²⁾
сентябрь	104	4435,2	4287,8	-	... ²⁾
октябрь	104	4485,2	4339,2	-	... ²⁾
ноябрь	104	4424,9	4282,3	-	... ²⁾
декабрь	108	4373,8	4223,2	-	-
2022г.					
январь	106	3947,1	3809,2	-	-
февраль	105	3294,6	3147,9	-	-
март	108	4114,0	3950,0	-	... ²⁾
апрель	108	3904,0	3769,1	-	... ²⁾
май	106	3921,7	3790,4	-	-
июнь	107	3974,6	3837,2	-	-
июль	107	3879,3	3739,0	-	-
август	104	3895,2	3750,5	-	-
сентябрь	108	3395,6	3255,5	-	-
октябрь	108	3432,7	3188,9	-	-
ноябрь	105	3492,4	3399,6	-	-
декабрь	106	3604,2	3523,7	-	-

Динамика структуры просроченной дебиторской задолженности на конец декабря (в процентах)



СМОЛЕНСКАЯ ОБЛАСТЬ

Просроченная дебиторская задолженность организаций по видам экономической деятельности в декабре 2022 года

	на конец месяца		
	Количество организаций, имеющих просроченную дебиторскую задолженность, единиц	Просроченная дебиторская задолженность, млн рублей	Из нее покупателей
Всего	106	3604,2	3523,7
<i>в том числе:</i>			
сельское, лесное хозяйство, охота, рыболовство и рыбоводство	5	16,5	16,5
добыча полезных ископаемых	... ²⁾	... ²⁾	... ²⁾
обрабатывающие производства	31	692,7	634,8
<i>в том числе:</i>			
производство пищевых продуктов	4	21,5	19,6
производство одежды	... ²⁾	... ²⁾	... ²⁾
обработка древесины и производство изделий из дерева и пробки, кроме мебели, производство изделий из соломки и материалов для плетения	... ²⁾	... ²⁾	... ²⁾
деятельность полиграфическая и копирование носителей информации	... ²⁾	... ²⁾	... ²⁾
производство химических веществ и химических продуктов	... ²⁾	... ²⁾	... ²⁾
производство резиновых и пластмассовых изделий	3	29,8	29,8
производство прочей неметаллической минеральной продукции	6	96,0	74,5
производство металлургическое	... ²⁾	... ²⁾	... ²⁾
производство готовых металлических изделий, кроме машин и оборудования	4	157,0	132,2
производство компьютеров, электронных и оптических изделий	4	128,1	126,5
производство электрического оборудования	... ²⁾	... ²⁾	... ²⁾
производство прочих транспортных средств и оборудования	... ²⁾	... ²⁾	... ²⁾
ремонт и монтаж машин и оборудования	... ²⁾	... ²⁾	... ²⁾
обеспечение электрической энергией, газом и паром; кондиционирование воздуха	19	1224,2	1214,5
<i>в том числе:</i>			
производство, передача и распределение электроэнергии	... ²⁾	... ²⁾	... ²⁾
производство и распределение газообразного топлива	... ²⁾	... ²⁾	... ²⁾
производство, передача и распределение пара и горячей воды; кондиционирование воздуха	15	648,6	638,9

	<i>Количество орга- низаций, имеющих просроченную де- биторскую задол- женность, единиц</i>	<i>Просроченная дебиторская задолженность, млн рублей</i>	<i>Из нее поку- пателей</i>
водоснабжение; водоотведение, организация сбора и утилизации отхо- дов, деятельность по ликвидации загрязнений	... ²⁾	... ²⁾	... ²⁾
строительство	3	56,9	56,2
торговля оптовая и розничная; ремонт автотранспортных средств и мотоциклов	15	704,9	698,2
<i>в том числе:</i>			
торговля оптовая, кроме оптовой торговли автотранспортными средствами и мотоциклами	10	698,1	... ²⁾
торговля розничная, кроме торговли автотранспортными средствами и мото- циклами	5	6,7	... ²⁾
транспортировка и хранение	5	14,6	14,6
деятельность по операциям с недвижимым имуществом	8	581,8	581,8
деятельность профессиональная, научная и техническая	... ²⁾	... ²⁾	... ²⁾
деятельность административная и сопутствующие дополнительные услуги	... ²⁾	... ²⁾	... ²⁾
предоставление прочих видов услуг	4	10,7	5,2

На конец декабря 2022 года векселя, которые обеспечивали задолженность и участвовали в обращении, полностью погашены в срок.

Превышение кредиторской задолженности над дебиторской на конец декабря 2022 года

	<i>Задолженность</i>		<i>Превышение кредиторской задолженности над дебиторской</i>	
	<i>дебиторская</i>	<i>кредиторская</i>	<i>всего</i>	<i>в % к дебиторской задолженности</i>
Всего	123028,5	148558,7	25530,2	20,8
<i>из них организации с основным видом экономической деятельности:</i>				
сельское, лесное хозяйство, охота, рыболовство и рыбо- водство	2143,8	1104,4	-1039,3	-
добыча полезных ископаемых	47,5	219,7	172,1	362,1

СМОЛЕНСКАЯ ОБЛАСТЬ

	Задолженность		Превышение кредиторской задолженности над дебиторской	
	дебиторская	кредиторская	всего	в % к дебиторской задолженности
обрабатывающие производства	60167,0	89351,0	29184,1	48,5
<i>из них:</i>				
производство пищевых продуктов	4912,5	5434,5	521,9	10,6
производство напитков	... ²⁾	... ²⁾	... ²⁾	49,4
производство текстильных изделий	... ²⁾	... ²⁾	... ²⁾	15,4
производство одежды	2461,1	3878,9	1417,8	57,6
производство кожи и изделий из кожи	... ²⁾	... ²⁾	... ²⁾	-
обработка древесины и производство изделий из дерева и пробки, кроме мебели, производство изделий из соломки и материалов для плетения	2614,1	5717,7	3103,6	118,7
деятельность полиграфическая и копирование носителей информации	... ²⁾	... ²⁾	... ²⁾	84,7
производство химических веществ и химических продуктов	4884,5	8649,8	3765,3	77,1
производство резиновых и пластмассовых изделий	5791,6	5890,7	99,1	1,7
производство прочей неметаллической минеральной продукции	1643,3	2283,2	639,9	38,9
производство металлургическое	1859,3	2807,6	948,3	51,0
производство готовых металлических изделий, кроме машин и оборудования	21670,4	34281,0	12610,6	58,2
производство компьютеров, электронных и оптических изделий	4733,7	10279,4	5545,7	117,2
производство электрического оборудования	3422,0	2931,7	-490,3	-
производство машин и оборудования, не включенных в другие группировки	... ²⁾	... ²⁾	... ²⁾	-
производство автотранспортных средств, прицепов и полуприцепов	650,5	1248,4	597,9	91,9
производство прочих транспортных средств и оборудования	... ²⁾	... ²⁾	... ²⁾	8,0
производство мебели	... ²⁾	... ²⁾	... ²⁾	0,7
производство прочих готовых изделий	439,9	453,3	13,3	3,0

	Задолженность		Превышение кредиторской задолженности над дебиторской	
	дебиторская	кредиторская	всего	в % к дебиторской задолженности
ремонт и монтаж машин и оборудования	1242,1	1751,0	508,9	41,0
обеспечение электрической энергией, газом и паром; кондиционирование воздуха	5565,5	7327,8	1762,3	31,7
<i>в том числе:</i>				
производство, передача и распределение электроэнергии	272,6	1073,5	800,9	293,8
производство и распределение газообразного топлива	... ²⁾	... ²⁾	... ²⁾	38,8
производство, передача и распределение пара и горячей воды; кондиционирование воздуха	2298,7	2097,0	-201,7	-
водоснабжение; водоотведение, организация сбора и утилизации отходов, деятельность по ликвидации загрязнений	1472,1	1605,4	133,3	9,1
строительство	5612,6	7700,5	2087,8	37,2
торговля оптовая и розничная; ремонт автотранспортных средств и мотоциклов	34958,1	27047,0	-7911,1	-
<i>в том числе:</i>				
торговля оптовая и розничная автотранспортными средствами и мотоциклами и их ремонт	3139,5	3517,1	377,6	12,0
торговля оптовая, кроме оптовой торговли автотранспортными средствами и мотоциклами	29096,5	22001,7	-7094,8	-
торговля розничная, кроме торговли автотранспортными средствами и мотоциклами	2722,1	1528,2	-1193,9	-
транспортировка и хранение	9181,3	7425,1	-1756,3	-
деятельность гостиниц и предприятий общественного питания	4,1	8,9	4,8	119,2
деятельность в области информации и связи	178,8	177,1	-1,7	-
деятельность по операциям с недвижимым имуществом	1799,0	2094,6	295,6	16,4
деятельность профессиональная, научная и техническая	650,6	305,2	-345,4	-
деятельность административная и сопутствующие дополнительные услуги	1106,2	3994,4	2888,2	261,1
образование	12,8	46,6	33,9	265,3

СМОЛЕНСКАЯ ОБЛАСТЬ

	Задолженность		Превышение кредиторской задолженности над дебиторской	
	дебиторская	кредиторская	всего	в % к дебиторской задолженности
деятельность в области здравоохранения и социальных услуг	51,1	74,8	23,7	46,3
деятельность в области культуры, спорта, организации досуга и развлечений	5,2	8,8	3,6	70,0
предоставление прочих видов услуг	72,9	67,3	-5,5	-

ЗАНЯТОСТЬ И БЕЗРАБОТИЦА

ЗАНЯТОСТЬ

Численность рабочей силы в возрасте 15 лет и старше за ноябрь 2022 года - январь 2023 года составила 470,1 тыс. человек, из них 455,1 тыс. человек квалифицировались как занятые экономической деятельностью и 15,0 тыс. человек – как безработные, соответствующие критериям МОТ (т.е. не имели работы или доходного занятия, искали работу и были готовы приступить к ней в обследуемую неделю).

Динамика численности рабочей силы в возрасте 15 лет и старше ¹⁾²⁾

	Рабочая сила, тыс. человек	в том числе		Уровень занято- сти, %	Уровень безрабо- тицы, %
		занятые	безра- ботные		
2021г.					
ноябрь 2020г. – январь 2021г.	480,6	453,1	27,5	56,6	5,7
декабрь 2020г. – февраль 2021г.	481,7	454,0	27,7	56,8	5,8
I квартал (в среднем за месяц)	477,6	451,0	26,5	56,6	5,6
февраль-апрель	478,1	452,4	25,7	56,8	5,4
март-май	477,5	452,4	25,1	56,8	5,3
II квартал (в среднем за месяц)	480,7	456,0	24,7	57,2	5,1
май-июль	482,2	457,7	24,5	57,4	5,1
июнь-август	484,7	460,5	24,2	57,8	5,0
III квартал (в среднем за месяц)	485,2	461,5	23,7	57,9	4,9
август-октябрь	487,1	464,0	23,1	58,2	4,7
сентябрь-ноябрь	479,0	456,7	22,3	57,3	4,7
IV квартал (в среднем за месяц)	478,1	456,3	21,8	57,2	4,6
год (в среднем за месяц)	480,4	456,2	24,2	57,2	5,0
2022г.					
ноябрь 2021г. - январь 2022г.	465,3	444,6	20,7	56,0	4,5
декабрь 2021г. - февраль 2022г	472,9	453,0	19,9	57,4	4,2
I квартал (в среднем за месяц)	471,9	452,8	19,1	57,7	4,1
февраль-апрель	488,8	470,6	18,2	59,9	3,7
март-май	488,0	469,9	18,2	59,8	3,7
II квартал (в среднем за месяц)	486,7	469,7	17,0	59,8	3,5
май-июль	474,1	457,9	16,2	58,3	3,4
июнь-август	476,1	460,1	16,0	58,6	3,4
III квартал (в среднем за месяц)	478,5	462,8	15,7	58,9	3,3
август-октябрь	494,4	478,6	15,9	60,9	3,2
сентябрь-ноябрь	484,9	470,1	14,8	59,9	3,1

СМОЛЕНСКАЯ ОБЛАСТЬ

	Рабочая сила, тыс. человек	в том числе		Уровень занято- сти, %	Уровень безрабо- тицы, %
		занятые	безра- ботные		
IV квартал (в среднем за месяц)	487,4	472,7	14,7	60,2	3,0
год (в среднем за месяц)	481,1	464,5	16,6	59,2	3,5
ноябрь 2022г. - январь 2023г.	470,1	455,1	15,0	58,7	3,2

¹⁾ Рассчитаны в соответствии с методологией Международной Организации Труда.

²⁾ В целях повышения представительности данных о рабочей силе показатели занятости и безработицы приводятся в среднем за последние три месяца.

В декабре 2022 года численность штатных работников (без учета совместителей) организаций, не относящихся к субъектам малого предпринимательства, средняя численность работников которых превышает 15 человек, составила 195,8 тыс. человек. На условиях совместительства и по договорам гражданско-правового характера для работы в этих организациях привлекалось еще 7,2 тыс. человек (в эквиваленте полной занятости). Число замещенных рабочих мест работниками списочного состава, совместителями и лицами, выполнявшими работы по договорам гражданско-правового характера, в организациях в декабре 2022 года составило 203,0 тыс. человек.

Динамика числа замещенных рабочих мест в организациях (по организациям, не относящимся к субъектам малого предпринимательства, средняя численность работников которых превышает 15 человек)

	Декабрь 2022г., тысяч	В % к декабрю 2021г.	2022г. в % к 2021г.	Справочно	
				декабрь 2021г. в % к декабрю 2020г.	2021г. в % к 2020г.
Всего замещенных рабочих мест	203,0	97,3	98,0	98,3	98,5
<i>в том числе:</i>					
работниками списочного состава (без внешних совместителей)	195,8	97,4	98,1	98,1	98,2
внешними совместителями	3,6	102,1	99,3	94,0	99,9
работниками, выполнявшими работы по договорам гражданско-правового характера	3,7	86,9	92,4	110,1	114,7

БЕЗРАБОТИЦА

В государственных учреждениях службы занятости населения в качестве безработных на конец января 2023 года зарегистрировано 3,0 тыс. человек, в том числе 2,4 тыс. человек получили пособие по безработице.

Динамика численности не занятых трудовой деятельностью граждан, состоящих на учете в государственных учреждениях службы занятости населения (по данным Департамента государственной службы занятости населения Смоленской области)

	Численность не занятых трудовой деятельностью граждан, человек	на конец месяца		
		человек	из них безработных	
			в % к	
			соответствующему периоду предыдущего года	предыдущему периоду
2022г.				
январь	4582	3957	23,2	84,8
февраль	4379	3723	24,5	94,1
март	4453	3618	30,1	97,2
I квартал (в среднем за месяц)	4471	3766	25,5	79,6
апрель	4693	3929	40,9	108,6
май	4960	4198	60,1	106,8
июнь	5062	4309	67,2	102,6
II квартал (в среднем за месяц)	4905	4145	54,0	110,1
июль	5209	4507	73,4	104,6
август	5127	4420	77,9	98,1
сентябрь	4724	4109	83,8	93,0
III квартал (в среднем за месяц)	5020	4345	78,0	104,8
октябрь	4207	3574	75,1	87,0
ноябрь	4031	3258	68,2	91,2
декабрь	3630	3203	68,6	98,3
IV квартал (в среднем за месяц)	3956	3345	70,7	77,0
2023г.				
январь	3716	3009	76,0	93,9

УРОВЕНЬ ЖИЗНИ НАСЕЛЕНИЯ

ДЕНЕЖНЫЕ ДОХОДЫ¹⁾

В 2022 году объем денежных доходов населения сложился в размере 370859,3 млн рублей и увеличился по сравнению с 2021 годом на 9,8%. Население израсходовало средств на покупку товаров и оплату услуг 289966,7 млн рублей, что на 9,2% больше, чем в 2021 году.

Реальные денежные доходы в 2022 году по сравнению с 2021 годом уменьшились на 3,0%.

ЗАРАБОТНАЯ ПЛАТА

Среднемесячная номинальная начисленная заработная плата в декабре 2022 года, по оценке, составила 53749 рублей и по сравнению с декабрем 2021 года увеличилась на 16,3%.

Динамика среднемесячной номинальной и реальной начисленной заработной платы

	Среднемесячная номинальная начисленная заработная плата, рублей	В % к ¹⁾		Реальная заработная плата в % к	
		соответствующему периоду предыдущего года	предыдущему периоду	соответствующему периоду предыдущего года	предыдущему периоду
2021г.					
январь	33530	107,0	80,3	101,1	79,7
февраль	32142	104,1	96,1	97,8	95,3
март	33870	105,7	105,7	99,5	105,0
I квартал	33121	105,4	93,4	99,3	91,2
апрель	36475	113,8	107,0	107,6	106,0
май	35854	108,5	98,3	102,3	97,8
июнь	38287	110,4	106,8	103,8	106,4
II квартал	36873	110,9	111,1	104,6	108,8
I полугодие	35030	108,3		102,1	
июль	35782	111,2	93,6	105,2	93,7
август	34617	110,0	96,9	103,4	96,7
сентябрь	35323	107,7	102,0	100,3	101,1
III квартал	35229	109,6	95,6	102,9	94,9
январь-сентябрь	35088	108,7		102,3	

¹⁾ Предварительные данные, рассчитаны в соответствии с Методологическими положениями по расчету показателей денежных доходов и расходов населения (утверждены приказом Росстата №465 от 02.07.2014 с изменениями от 20.11.2018).

УРОВЕНЬ ЖИЗНИ НАСЕЛЕНИЯ

	Среднемесячная номинальная начисленная заработная плата, рублей	В % к ¹⁾		Реальная заработная плата в % к	
		соответствующему периоду предыдущего года	предыдущему периоду	соответствующему периоду предыдущего года	предыдущему периоду
октябрь	35286	108,3	99,9	100,4	98,9
ноябрь	36149	113,7	102,5	104,7	101,2
декабрь	45853	109,8	126,8	101,5	126,2
IV квартал	39097	110,5	111,0	102,1	108,1
год	36083	109,2		102,3	
2022г.					
январь	37214	111,1	80,7	101,8	79,4
февраль	35407	108,7	95,5	99,2	94,3
март	39655	115,7	111,9	99,4	104,7
I квартал	37388	111,8	95,4	100,1	90,2
апрель	39500	108,0	99,6	91,6	97,4
май	39925	111,1	100,9	94,9	101,1
июнь	43558	113,8	109,1	98,6	110,2
II квартал	41016	111,1	109,7	95,1	102,8
I полугодие	39193	111,4		97,5	
июль	40140	112,0	92,2	97,6	92,8
август	38664	111,1	96,3	97,7	97,0
сентябрь	40425	114,1	104,6	101,3	104,6
III квартал	39741	112,4	96,9	98,9	98,8
январь-сентябрь	39373	111,7		97,9	
октябрь	41733	117,8	103,2	105,4	103,0
ноябрь	41528	114,5	99,5	103,6	99,4
декабрь	53749	116,3	129,4	105,4	129,0
IV квартал	45672	116,2	114,9	104,8	114,1
год	40931	112,9		99,7	

¹⁾ Темпы роста (снижения) рассчитываются по сопоставимой совокупности организаций отчетного и предыдущих периодов.

СМОЛЕНСКАЯ ОБЛАСТЬ

Среднемесячная начисленная заработная плата (без выплат социального характера) по видам экономической деятельности

	Декабрь 2022г.			2022г.		
	рублей	в % к		рублей	в % к	
		декабрю 2021г.	ноябрю 2022г.		2021г.	к уровню среднемесячной заработной платы по субъекту Российской Федерации
Всего	53748,5	116,3	129,4	40931,1	112,9	100,0
<i>из них организации с основным видом экономической деятельности:</i>						
сельское, лесное хозяйство, охота, рыболовство и рыбоводство	37579,3	113,8	110,6	32285,9	109,2	78,9
добыча полезных ископаемых	51512,5	122,1	114,3	42707,4	112,7	104,3
обрабатывающие производства	58331,3	118,5	115,8	47853,2	117,9	116,9
обеспечение электрической энергией, газом и паром; кондиционирование воздуха	78099,8	116,6	136,4	59310,3	110,8	144,9
водоснабжение; водоотведение, организация сбора и утилизации отходов, деятельность по ликвидации загрязнений	39643,6	117,2	120,1	33466,7	114,2	81,8
строительство	48730,0	128,3	103,9	40863,0	124,7	99,8
торговля оптовая и розничная; ремонт автотранспортных средств и мотоциклов	42407,2	113,2	113,2	37023,6	112,3	90,5
транспортировка и хранение	44169,3	118,1	117,0	36256,5	112,5	88,6
деятельность гостиниц и предприятий общественного питания	26055,3	120,4	109,3	23808,9	112,3	58,2
деятельность в области информации и связи	58629,8	115,3	124,8	47189,8	113,5	115,3
деятельность финансовая и страховая	110374,0	96,9	180,8	67076,3	107,9	163,9
деятельность по операциям с недвижимым имуществом	31928,9	112,5	117,7	27201,7	120,3	66,5
деятельность профессиональная, научная и техническая	56976,2	112,3	120,7	47460,3	115,6	116,0

УРОВЕНЬ ЖИЗНИ НАСЕЛЕНИЯ

	Декабрь 2022г.			2022г.		
	рублей	в % к		рублей	в % к	
		декабрю 2021г.	ноябрю 2022г.		2021г.	к уровню среднемесячной заработной платы по субъекту Российской Федерации
деятельность административная и сопутствующие дополнительные услуги	34519,6	120,8	120,8	27922,3	114,5	68,2
государственное управление и обеспечение военной безопасности; социальное обеспечение	83382,8	106,1	в 2,0 р	44966,7	105,5	109,9
образование	40503,7	118,2	125,5	31391,5	111,6	76,7
деятельность в области здравоохранения и социальных услуг	50193,2	125,6	134,8	36908,3	108,4	90,2
деятельность в области культуры, спорта, организации досуга и развлечений	48084,7	132,8	134,1	34154,0	113,2	83,4
предоставление прочих видов услуг	32297,3	82,7	96,2	34025,9	102,7	83,1

ЗАДОЛЖЕННОСТЬ ОРГАНИЗАЦИЙ ПО ЗАРАБОТНОЙ ПЛАТЕ

Просроченная задолженность по заработной плате (по сведениям, представленным организациями, не относящимися к субъектам малого предпринимательства). Задолженность по заработной плате по кругу наблюдаемых видов экономической деятельности на 1 февраля 2023 года составила 10,8 млн рублей.

Динамика просроченной задолженности по заработной плате¹⁾

	на начало месяца						Численность работников, перед которыми имеется просроченная задолженность по заработной плате, человек
	Просроченная задолженность по заработной плате		в том числе задолженность				
			из-за несвоевременного получения денежных средств из бюджетов всех уровней		из-за отсутствия собственных средств		
тыс. рублей	в % к предыдущему месяцу	тыс. рублей	в % к предыдущему месяцу	тыс. рублей	в % к предыдущему месяцу		
2022г.							
январь	-	-	-	-	-	-	-
февраль	28885	-	284	-	28601	-	752
март	-	-	-	-	-	-	-
апрель	22247	-	-	-	22247	-	704

СМОЛЕНСКАЯ ОБЛАСТЬ

	Просроченная задолженность по заработной плате		в том числе задолженность				Численность работников, перед которыми имеется просроченная задолженность по заработной плате, человек
			из-за несвоевременного получения денежных средств из бюджетов всех уровней		из-за отсутствия собственных средств		
	тыс. рублей	в % к предыдущему месяцу	тыс. рублей	в % к предыдущему месяцу	тыс. рублей	в % к предыдущему месяцу	
май	27745	124,7	-	-	27745	124,7	672
июнь	20710	74,6	-	-	20710	74,6	585
июль	9224	44,5	-	-	9224	44,5	298
август	16540	179,3	-	-	16540	179,3	589
сентябрь	8736	52,8	-	-	8736	52,8	258
октябрь	8683	99,4	-	-	8683	99,4	247
ноябрь	12733	146,6	-	-	12733	146,6	372
декабрь	12727	100,0	-	-	12727	100,0	373
2023г.							
январь	12209	95,9	-	-	12209	95,9	360
февраль	10777	88,3	-	-	10777	88,3	356

¹⁾ По кругу наблюдаемых видов экономической деятельности (без субъектов малого предпринимательства).

Просроченная задолженность по заработной плате по видам экономической деятельности на 1 февраля 2023 года

	Всего	в том числе				из-за отсутствия собственных средств
		из-за недофинансирования из бюджетов всех уровней	из них			
			федерального бюджета	бюджета субъекта РФ	местных бюджетов	
		Тыс. рублей				
Всего	10777	-	-	-	-	10777
<i>в том числе организации с основным видом экономической деятельности:</i>						
обрабатывающие производства	10494	-	-	-	-	10494
водоснабжение; водоотведение, организация сбора и утилизации отходов, деятельность по ликвидации загрязнений	37	-	-	-	-	37
образование	246	-	-	-	-	246

УРОВЕНЬ ЖИЗНИ НАСЕЛЕНИЯ

	Всего	в том числе				из-за отсутствия собственных средств
		из-за недофинансирования из бюджетов всех уровней	из них			
			федерального бюджета	бюджета субъекта РФ	местных бюджетов	
В % к 1 января 2023г.						
Всего	88,3	-	-	-	-	88,3
<i>в том числе организации с основным видом экономической деятельности:</i>						
обрабатывающие производства	105,8	-	-	-	-	105,8
водоснабжение; водоотведение, организация сбора и утилизации отходов, деятельность по ликвидации загрязнений	-	-	-	-	-	-
образование	159,7	-	-	-	-	159,7

ДЕМОГРАФИЯ

Естественная убыль населения в 2022 году уменьшилась по сравнению с 2021 годом на 3,3 тыс. человек. Доля миграционной убыли в общей убыли составила 33,7%.

Показатели естественного движения населения¹⁾

	2021г.	2022г.	Прирост (+), снижение (-)	На 1000 человек населения	
				2020г.	2021г.
Родившихся	6129	5478	-651	6,7	6,1
Умерших	18812	14825	-3987	20,6	16,4
<i>в том числе</i> детей в возрасте до 1 года	38	24	-14	6,1 ³⁾	4,3 ³⁾
Естественная убыль (-)	-12683	-9347		-13,9	-10,3
Зарегистрировано:					
браков	5443	6107	+664	6,0	6,7
разводов	4083	4148	+65	4,5	4,6

¹⁾ Здесь и далее – предварительные данные за январь-декабрь по дате регистрации события в органах ЗАГС.

²⁾ На 1000 родившихся живыми.

ОБЩАЯ ХАРАКТЕРИСТИКА МИГРАЦИОННОЙ СИТУАЦИИ

Общие итоги миграции

	2021г.		2022г. ¹⁾	
	человек	на 10 тыс. человек населения	человек	на 10 тыс. человек населения
Миграция - всего				
прибывшие	30936	337,9	30420	336,9
выбывшие	29526	322,5	35163	389,5
миграционный прирост (+), снижение (-)	+1410	+15,4	-4743	-52,5
<i>в том числе:</i>				
в пределах России				
прибывшие	22750	248,5	22662	251,0
выбывшие	24708	269,9	24945	276,3
миграционный прирост (+), снижение (-)	-1958	-21,4	-2283	-25,3
внутрирегиональная миграция				
прибывшие	13262	144,9	12986	143,8
выбывшие	13262	144,9	12986	143,8
миграционный прирост (+), снижение (-)	-	-	-	-
межрегиональная миграция				
прибывшие	9488	103,6	9676	107,2
выбывшие	11446	125,0	11959	132,5
миграционный прирост (+), снижение (-)	-1958	-21,4	-2283	-25,3

	2021г.		2022г. ¹⁾	
	человек	на 10 тыс. человек населения	человек	на 10 тыс. человек населения
международная миграция				
прибывшие	8186	89,4	7758	85,9
выбывшие	4818	52,6	10218	113,2
миграционный прирост (+), снижение (-)	+3368	+36,8	-2460	-27,2
<i>в том числе:</i>				
с государствами-участниками СНГ				
прибывшие	6649	72,6	6223	68,9
выбывшие	4719	51,5	8390	92,9
миграционный прирост (+), снижение (-)	+1930	+21,1	-2167	-24,0
со странами дальнего зарубежья				
прибывшие	1537	16,8	1535	17,0
выбывшие	99	1,1	1828	20,2
миграционный прирост (+), снижение (-)	+1438	+15,7	-293	-3,2

¹⁾ Данные предварительные.

В 2022 году миграционная убыль населения сложилась с четырьмя федеральными округами: Центральным (главным образом, за счет обмена с г. Москвой и Московской областью – 2223 человека), Северо-Западным (с Ленинградской областью и г. Санкт-Петербургом – 273 человека), Южным (с Республикой Крым и г. Севастополем – 47 человек) и Северо-Кавказским (со Ставропольским краем – 34 человека).

Территориальный орган Феде-
ральной службы государственной
статистики по Смоленской области

Отдел сводных статистических работ и общественных связей

Подписано 10.03.2023г.