

**ФЕДЕРАЛЬНАЯ СЛУЖБА ГОСУДАРСТВЕННОЙ СТАТИСТИКИ
ТЕРРИТОРИАЛЬНЫЙ ОРГАН ФЕДЕРАЛЬНОЙ СЛУЖБЫ ГОСУДАРСТВЕННОЙ
СТАТИСТИКИ ПО СМОЛЕНСКОЙ ОБЛАСТИ**

**О СОЦИАЛЬНО-ЭКОНОМИЧЕСКОМ ПОЛОЖЕНИИ
СМОЛЕНСКОЙ ОБЛАСТИ
В ЯНВАРЕ-ФЕВРАЛЕ 2023 ГОДА**

доклад

**Смоленск
2023**

УДК 311 (470.332)

ББК К 65.051.12(2Рос-4Смо)

О социально-экономическом положении Смоленской области в январе-феврале 2023 года. 2023: Доклад/Смоленскстат – С., 2023. – 56 с.

В докладе представлена информация о социально-экономическом положении Смоленской области в январе-феврале 2023 года в сравнении с соответствующим периодом предыдущего года.

Часть материалов доклада посвящена положению организаций различных видов экономической деятельности.

Помещены данные, характеризующие население, его занятость, денежные доходы. Публикуются сведения о проблемах социальной сферы, инвестициях, ценах и тарифах.

Для высшего управленческого персонала, руководителей и работников предприятий и организаций, научных, предпринимательских и банковских кругов, профессорско-преподавательского состава, аспирантов и студентов, других заинтересованных пользователей.

УДК 311 (470.332)

ББК К 65.051.12(2Рос-4Смо)

© Территориальный орган Федеральной службы государственной статистики по Смоленской области,
2023

E-mail: P67_mail@gks.ru
WEB-сайт Смоленскстата
<http://sml.gks.ru>

ПРЕДИСЛОВИЕ

Доклад подготовлен Смоленскстатом на основе данных, получаемых органами государственной статистики от организаций, предприятий, населения путем проведения переписей, выборочных обследований и других форм статистического наблюдения.

Ежемесячное издание Смоленскстата содержит комплексную оперативную информацию о социально-экономическом положении Смоленской области за последний месяц и за период с начала года. По основным социально-экономическим показателям приводится динамика по месяцам и кварталам текущего и предыдущего годов.

В докладе широко представлена информация по промышленному производству, строительству, сельскому хозяйству, транспорту, оптовому и потребительскому рынкам, ценам, финансам, рынку труда, уровню жизни населения, демографической ситуации.

УСЛОВНЫЕ ОБОЗНАЧЕНИЯ ЕДИНИЦ ИЗМЕРЕНИЯ

тыс.	- тысяча
млн	- миллион
млрд	- миллиард
м	- метр
пог. м	- погонный метр
м ²	- квадратный метр
м ³	- кубический метр
км	- километр
км ²	- квадратный километр
кг	- килограмм
т	- тонна
т.км	- тонно-километр
л	- литр
дкл	- декалитр
га	- гектар
кВт	- киловатт
кВт·ч	- киловатт-час
кВ.А	- киловольт-ампер
Гкал	- гигакалория
г.	- год
долл.	- доллар
руб.	- рубль
р.	- раз
шт.	- штука
экз.	- экземпляр

В докладе приняты условные обозначения:

- явление отсутствует
- ... данных не имеется
- 0,0 значение показателя меньше единицы измерения

В отдельных случаях незначительные расхождения между итогом и суммой слагаемых объясняются округлением данных.

СОДЕРЖАНИЕ

ПРЕДИСЛОВИЕ	3
ОСНОВНЫЕ ЭКОНОМИЧЕСКИЕ И СОЦИАЛЬНЫЕ ПОКАЗАТЕЛИ	6
ПРОИЗВОДСТВО ТОВАРОВ И УСЛУГ	8
Индекс выпуска товаров и услуг по базовым видам экономической деятельности	8
Промышленное производство.....	9
Строительство	13
Сельское хозяйство.....	15
Транспорт	19
РЫНКИ ТОВАРОВ И УСЛУГ	22
Розничная торговля.....	22
ЦЕНЫ	25
Изменение цен и тарифов по секторам экономики.....	25
Потребительские цены	25
Индексы цен производителей	29
ФИНАНСЫ	33
Финансы организаций	33
Финансовые результаты деятельности организаций.....	33
Состояние платежей и расчетов в организациях	37
ЗАНЯТОСТЬ И БЕЗРАБОТИЦА	47
Занятость	47
Безработица.....	49
УРОВЕНЬ ЖИЗНИ НАСЕЛЕНИЯ	50
Заработная плата	50
Задолженность организаций по заработной плате	52
ДЕМОГРАФИЯ	55
Общая характеристика воспроизводства населения.....	55
Общая характеристика миграционной ситуации	55

**ОСНОВНЫЕ ЭКОНОМИЧЕСКИЕ И СОЦИАЛЬНЫЕ
ПОКАЗАТЕЛИ**

	Январь 2023г. в % к Январю 2022г.				
Индекс выпуска товаров и услуг по базовым видам экономической деятельности	102,5				
	Февраль 2023г.	Февраль 2023г. в % к февралю 2022г.	Январь- февраль 2023г.	Январь- февраль 2023г. в % к январю- февралю 2022г.	Справочно январь- февраль 2022г. в % к январю- февралю 2021г.
Индекс промышленного производства ¹⁾		111,5		107,8	109,1
Ввод в действие жилых домов за счет всех источников финансирования, тыс. м ² общей площади	37,7	58,8	87,7	85,7	в2,5р
Грузооборот автомобильного транспорта ²⁾ , млн т-км	310,2	71,5	662,4	73,4	88,8
Пассажирооборот автомобильного транспорта, млн пасс.-км	22,7	117,7	45,8	115,0	92,0
Оборот розничной торговли, млн рублей	16087,8	93,8	32584,7	94,0	101,7
Объем платных услуг населению, млн рублей	3778,2	100,5	7385,9	99,7	104,5
Индекс потребительских цен		108,3		108,9	109,3
Индекс цен производителей промышленных товаров (услуг), реализованных на внутреннем рынке		101,7		102,9	116,4
Численность официально зарегистрированных безработных (на конец периода), тыс. человек	3,1	82,3			

¹⁾ Индекс промышленного производства исчисляется по видам деятельности «Добыча полезных ископаемых», «Обрабатывающие производства», «Обеспечение электрической энергией, газом и паром; кондиционирование воздуха», «Водоснабжение; водоотведение, организация сбора и утилизации отходов, деятельность по ликвидации загрязнений» на основе данных о динамике производства важнейших товаров-представителей (в натуральном или стоимостном выражении). В качестве весов используется структура валовой добавленной стоимости по видам экономической деятельности 2018 базисного года.

²⁾ По организациям, не относящимся к субъектам малого предпринимательства, средняя численность работников которых превышает 15 человек.

ОСНОВНЫЕ ЭКОНОМИЧЕСКИЕ И СОЦИАЛЬНЫЕ ПОКАЗАТЕЛИ

	Январь 2023г.	Январь 2023г. в % к январю 2022г.	<u>Справочно</u> январь 2022г. в % к январю 2021г.
Среднемесячная начисленная заработная плата одного работника			
номинальная, рублей	43397	117,0	111,1
реальная		106,8	101,8

ПРОИЗВОДСТВО ТОВАРОВ И УСЛУГ

**ИНДЕКС ВЫПУСКА ТОВАРОВ И УСЛУГ ПО БАЗОВЫМ ВИДАМ
ЭКОНОМИЧЕСКОЙ ДЕЯТЕЛЬНОСТИ**

Индекс выпуска товаров и услуг по базовым видам экономической деятельности в январе 2023 года по сравнению с январем 2022 года составил 102,5%.

Динамика физического объема выпуска по базовым видам экономической деятельности

	В ПОСТОЯННЫХ ЦЕНАХ В % к соответствующему периоду предыдущего года
2022г.¹⁾	
январь	113,8
февраль	108,0
март	104,4
I квартал	108,4
апрель	109,0
май	95,0
июнь	89,7
II квартал	97,5
I полугодие	102,5
июль	94,4
август	99,1
сентябрь	90,9
III квартал	95,0
январь-сентябрь	99,7
октябрь	95,7
ноябрь	93,8
декабрь	106,7
IV квартал	98,1
год	98,5
2023г.¹⁾	
январь	102,5

¹⁾ Данные предварительные.

ПРОМЫШЛЕННОЕ ПРОИЗВОДСТВО

Индекс промышленного производства в январе-феврале 2023 года по сравнению с январем-февралем 2022 года составил 107,8%.

Индекс промышленного производства¹⁾

	В % к	
	<i>соответствующему периоду предыдущего года</i>	<i>предыдущему периоду</i>
2022г.		
январь	115,8	76,1
февраль	102,6	91,8
январь-февраль	109,1	
март	94,9	113,7
I квартал	103,6	62,4
апрель	107,1	104,2
май	97,3	85,1
июнь	76,7	90,3
II квартал	93,2	96,2
I полугодие	98,2	
июль	90,3	116,6
август	99,7	115,6
сентябрь	94,8	90,5
III квартал	94,9	109,4
январь-сентябрь	97,1	
октябрь	94,2	113,6
ноябрь	94,3	178,4
декабрь	110,4	120,2
IV квартал	98,1	117,0
год	97,2	
2023г.		
январь	104,5	75,6
февраль	111,5	98,0
январь-февраль	107,8	

¹⁾ *Индекс промышленного производства исчисляется по видам деятельности «Добыча полезных ископаемых», «Обрабатывающие производства», «Обеспечение электрической энергией, газом и паром; кондиционирование воздуха», «Водоснабжение; водоотведение, организация сбора и утилизации отходов, деятельность по ликвидации загрязнений» на основе данных о динамике производства важнейших товаров-представителей (в натуральном или стоимостном выражении). В качестве весов используется структура валовой добавленной стоимости по видам экономической деятельности 2018 базисного года.*

СМОЛЕНСКАЯ ОБЛАСТЬ

Динамика производства по видам экономической деятельности

	в процентах							
	Добыча полезных ископаемых		Обрабатывающие производства		Обеспечение электрической энергией, газом и паром; кондиционирование воздуха		Водоснабжение; водоотведение, организация сбора и утилизации отходов, деятельность по ликвидации загрязнений	
	к соответствующему периоду предыдущего года	к предыдущему периоду	к соответствующему периоду предыдущего года	к предыдущему периоду	к соответствующему периоду предыдущего года	к предыдущему периоду	к соответствующему периоду предыдущего года	к предыдущему периоду
2022г.								
январь	105,7	42,5	108,4	62,2	127,5	100,0	77,8	92,2
февраль	92,5	135,7	100,3	104,8	108,1	76,8	80,7	106,9
январь-февраль	97,7		104,1		118,3		79,3	
март	75,5	141,6	105,8	123,2	82,0	100,7	70,1	93,8
I квартал	86,3	58,4	104,8	51,7	104,3	86,0	76,0	92,0
апрель	83,2	104,9	98,2	94,6	126,2	121,4	72,9	100,7
май	77,9	103,9	91,6	92,1	110,7	74,3	89,9	104,3
июнь	83,4	98,5	93,5	112,5	45,6	52,1	85,1	87,4
II квартал	81,4	144,3	94,4	108,2	92,1	78,7	82,0	97,1
I полугодие	83,3		99,1		98,5		78,9	
июль	92,3	106,8	102,2	102,0	72,5	173,6	77,8	91,6
август	91,3	104,2	100,0	112,3	100,5	123,5	80,6	109,4
сентябрь	90,2	113,2	100,7	98,4	82,9	73,9	85,7	100,6
III квартал	91,2	114,9	100,7	115,2	84,9	99,3	81,3	90,3
январь-сентябрь	86,3		99,8		93,9		79,6	
октябрь	88,6	83,1	105,8	110,0	75,7	125,5	82,2	99,6
ноябрь	82,6	97,0	94,6	в2,0р	94,4	130,5	76,6	93,5
декабрь	86,4	97,2	121,3	133,8	95,3	101,0	77,9	97,7
IV квартал	85,8	88,6	104,8	111,2	88,6	131,9	78,9	97,7
год	86,2		101,0		92,4		79,4	
2023г.								
январь	104,4	51,3	109,6	60,9	100,1	105,1	78,0	92,4
февраль	94,8	123,2	119,8	114,6	102,0	78,3	74,5	102,2
январь-февраль	98,9		114,8		101,0		76,2	

ПРОИЗВОДСТВО ТОВАРОВ И УСЛУГ

Индексы производства по основным видам экономической деятельности

	Февраль 2023г. в % к		Январь- февраль 2023г. в % к январю- февралю 2022г.
	февралю 2022г.	январю 2023г.	
Добыча полезных ископаемых	94,8	123,2	98,9
Обрабатывающие производства	119,8	114,6	114,8
<i>из них:</i>			
производство пищевых продуктов	105,3	104,1	106,5
производство напитков	135,8	149,9	129,6
производство текстильных изделий	111,1	116,5	110,8
производство одежды	104,8	102,9	104,7
производство кожи и изделий из кожи	86,1	105,6	79,3
обработка древесины и производство изделий из дерева и пробки, кроме мебели, производство изделий из соломки и материалов для плетения	113,1	106,1	108,3
производство бумаги и бумажных изделий	35,9	114,3	32,7
деятельность полиграфическая и копирование носителей информации	92,3	116,9	80,9
производство химических веществ и химических продуктов	108,7	95,8	108,0
производство лекарственных средств и материалов, применяемых в медицинских целях	48,9	72,7	60,8
производство резиновых и пластмассовых изделий	165,2	125,5	155,3
производство прочей неметаллической минеральной продукции	97,0	110,3	96,8
производство металлургическое	110,8	127,7	149,6
производство готовых металлических изделий, кроме машин и оборудования	179,9	138,0	150,0
производство компьютеров, электронных и оптических изделий	111,8	106,0	132,5
производство электрического оборудования	75,7	163,2	66,2
производство машин и оборудования, не включенных в другие группировки	127,4	114,2	126,3
производство автотранспортных средств, прицепов и полуприцепов	136,5	74,7	103,4
производство прочих транспортных средств и оборудования	173,9	в2,2р	113,7
производство мебели	105,3	182,7	88,8
производство прочих готовых изделий	77,3	101,8	88,1
ремонт и монтаж машин и оборудования	161,4	106,6	137,7

СМОЛЕНСКАЯ ОБЛАСТЬ

	Февраль 2023г. в % к		Январь- февраль 2023г. в % к январю- февралю 2022г.
	февралю 2022г.	январю 2023г.	
Обеспечение электрической энергией, газом и паром; кондиционирование воздуха	102,0	78,3	101,0
<i>в том числе:</i>			
производство, передача и распределение электроэнергии	101,9	77,0	101,0
производство, передача и распределение пара и горячей воды; кондиционирование воздуха	102,9	93,0	100,0
Водоснабжение; водоотведение, организация сбора и утилизации отходов, деятельность по ликвидации загрязнений	74,5	102,2	76,2

Объем отгруженных товаров собственного производства, выполненных работ и услуг по основным видам экономической деятельности

в действующих ценах

	Январь-февраль 2023г.	
	млн рублей	в % к январю-февралю 2022г.
Добыча полезных ископаемых	265,3	97,2
Обрабатывающие производства	51172,1	104,8
<i>из них:</i>		
производство пищевых продуктов	9993,2	114,9
производство напитков	189,6	129,8
производство текстильных изделий	566,3	133,3
производство одежды	1462,5	100,8
производство кожи и изделий из кожи	143,6	89,2
обработка древесины и производство изделий из дерева и пробки, кроме мебели, производство изделий из соломки и материалов для плетения	3845,9	65,2
производство бумаги и бумажных изделий	31,6	106,9
деятельность полиграфическая и копирование носителей информации	306,8	81,3
производство химических веществ и химических продуктов	10943,0	110,9
производство лекарственных средств и материалов, применяемых в медицинских целях	50,1	113,8
производство резиновых и пластмассовых изделий	6118,4	118,2
производство прочей неметаллической минеральной продукции	2775,3	111,1
производство металлургическое	2969,9	98,7
производство готовых металлических изделий, кроме машин и оборудования	3616,6	147,1
производство компьютеров, электронных и оптических изделий	1596,8	в2,2р
производство электрического оборудования	1432,2	49,5

ПРОИЗВОДСТВО ТОВАРОВ И УСЛУГ

	Январь-февраль 2023г.	
	млн рублей	в % к январю-февралю 2022г.
производство машин и оборудования, не включенных в другие группировки	550,0	86,8
производство автотранспортных средств, прицепов и полуприцепов	684,4	104,3
производство прочих транспортных средств и оборудования	2129,0	105,9
производство мебели	436,8	79,9
производство прочих готовых изделий	720,7	98,1
ремонт и монтаж машин и оборудования	544,7	150,5
Обеспечение электрической энергией, газом и паром; кондиционирование воздуха	13168,3	110,7
<i>в том числе:</i>		
производство, передача и распределение электроэнергии	10231,6	110,6
производство и распределение газообразного топлива	327,8	111,3
производство, передача и распределение пара и горячей воды; кондиционирование воздуха	2608,9	110,9
Водоснабжение; водоотведение, организация сбора и утилизации отходов, деятельность по ликвидации загрязнений	1295,6	78,6

СТРОИТЕЛЬСТВО

Строительная деятельность. Объем работ, выполненных по виду экономической деятельности «Строительство», в феврале 2023 года составил 878,7 млн рублей, или 81,7% (в сопоставимых ценах) к уровню соответствующего периода предыдущего года, в январе-феврале 2023 года - 1853,2 млн рублей, или 115,4%.

Динамика объема работ, выполненных по виду экономической деятельности «Строительство»¹⁾²⁾

	Млн рублей	В % к	
		соответствующему периоду предыдущего года	предыдущему периоду
2022г.			
январь	470,3	83,2	10,1
февраль	1027,7	126,8	в2,2р
январь-февраль	1498,0	108,9	
март	744,8	85,6	71,3
I квартал	2242,8	100,0	17,8
апрель	702,5	65,0	92,1
май	2415,3	118,7	в3,4р
июнь	3854,9	113,4	158,8
II квартал	6972,7	107,0	в3,0р
I полугодие	9215,4	105,1	
июль	3961,2	133,9	103,0
август	2662,8	108,4	66,2

СМОЛЕНСКАЯ ОБЛАСТЬ

	Млн рублей	В % к	
		соответствующему периоду предыдущего года	предыдущему периоду
сентябрь	2164,1	43,0	81,5
III квартал	8788,1	84,3	125,1
январь-сентябрь	18003,5	93,9	
октябрь	4270,4	92,3	196,2
ноябрь	3401,0	89,7	78,9
декабрь	4690,5	92,9	137,6
IV квартал	12361,8	91,8	138,3
год	30365,3	93,1	
2023г.			
январь	974,5	189,0	20,4
февраль	878,7	81,7	94,5
январь-февраль	1853,2	115,4	

¹⁾ Относительные показатели рассчитаны на основе среднегодовых индексов-дефляторов (в соответствии с порядком, приведенным в «Официальной статистической методологии по разработке показателей по виду деятельности «Строительство», утвержденной приказом Росстата от 25 декабря 2015 года № 654).

²⁾ Данные уточнены в соответствии с Регламентом оценки, корректировки и публикации данных статистического наблюдения за строительством и инвестициями в основной капитал, утвержденным приказом Росстата от 26 сентября 2016 года № 544.

Жилищное строительство. В феврале 2023 года организациями застройщиками введено в эксплуатацию 4 жилых здания. Населением построено 189 жилых домов. Всего построена 331 новая квартира.

В январе-феврале 2023 года организациями застройщиками введено в эксплуатацию 8 жилых зданий. Населением построен 401 жилой дом. Всего построено 830 новых квартир.

Общая площадь жилых помещений в построенных индивидуальными застройщиками жилых домах составила 62,5 тыс. кв. метров, или 71,3% от общего объема жилья, введенного в январе-феврале 2023 года.

Динамика ввода в действие жилых домов (с учетом жилых домов, построенных населением на земельных участках, предназначенных для ведения садоводства)

	Тыс. м ² общей площади жилых помещений	В % к	
		соответствующему периоду предыдущего года	предыдущему периоду
2022г.			
январь	38,1	195,2	
февраль	64,2	в2,9р	168,4
январь-февраль	102,3	в2,5р	
март	60,1	в2,0р	93,6
I квартал	162,3	в2,3р	
апрель	49,3	в2,9р	82,1
май	31,1	144,6	63,1
июнь	48,2	в2,9р	154,7
II квартал	128,7	в2,3р	79,3

ПРОИЗВОДСТВО ТОВАРОВ И УСЛУГ

	Тыс. м ² общей площади жилых помещений	В % к	
		соответствующему периоду предыдущего года	предыдущему периоду
I полугодие	291,0	в2,3р	
июль	29,4	91,8	60,9
август	69,3	в2,1р	в2,4р
сентябрь	43,1	32,2	62,3
III квартал	141,8	71,2	110,2
январь-сентябрь	432,8	132,9	
октябрь	44,6	83,0	103,5
ноябрь	24,2	41,2	54,2
декабрь	28,1	62,4	115,9
IV квартал	96,9	61,5	68,3
год	529,7	109,6	
2023г.			
январь	50,0	131,1	
февраль	37,7	58,8	75,5
январь-февраль	87,7	85,7	

СЕЛЬСКОЕ ХОЗЯЙСТВО

Производство сельскохозяйственной продукции. Объем производства сельскохозяйственной продукции в хозяйствах всех категорий (сельскохозяйственные организации, крестьянские (фермерские) хозяйства и индивидуальные предприниматели, хозяйства населения) в 2022 году по предварительным данным составил 32356,9 млн рублей в действующих ценах, или 109,8% к 2021 году (в сопоставимой оценке).

Растениеводство. В 2022 году посевами сельскохозяйственных культур в хозяйствах всех категорий было занято 399,2 тыс. гектаров, на 0,7 тыс. гектаров меньше, чем в 2021 году. В сельскохозяйственных организациях сосредоточено 80,8% всех посевов, в хозяйствах населения – 2,8%, в крестьянских (фермерских) хозяйствах (включая индивидуальных предпринимателей) – 16,4%.

В структуре посевов на долю зерновых культур приходилось 36,7% посевной площади, 1,0% занимали посевы льна-долгунца, 2,3% - посевы картофеля и овощей, 54,3% - посевы кормовых культур.

Валовой сбор зерна в 2022 году в хозяйствах всех категорий составил 353,6 тыс. тонн в весе после доработки, на 78,2 тыс. тонн больше, чем в 2021 году. В сельскохозяйственных организациях производилось 86,7% всего зерна.

Урожайность зерна в хозяйствах всех категорий в весе после доработки составила 24,8 центнера с одного гектара уборной площади, 124,4% к уровню прошлого года.

Производство льноволокна в хозяйствах всех категорий увеличилось на 0,1 тыс. тонн.

Валовой сбор картофеля в хозяйствах всех категорий составил 107,8 тыс. тонн, на 22,3% больше, чем в 2021 году. Значительная часть урожая картофеля выращена в хозяйствах населения - 65,2%.

СМОЛЕНСКАЯ ОБЛАСТЬ

Валовые сборы и урожайность основных сельскохозяйственных культур по категориям хозяйств

	Валовой сбор, тыс. тонн		Урожайность, центнеров с 1 гектара убранный площади, 2022г.
	2022г.	2022г. в % к 2021г.	
Зерно (в весе после доработки)			
Хозяйства всех категорий	353,6	128,4	24,8
<i>в том числе:</i>			
сельхозорганизации	306,7	130,8	26,4
население	4,3	122,0	16,6
крестьянские (фермерские) хозяйства ¹⁾	42,6	114,0	17,7
Льноволокно			
Хозяйства всех категорий	3,0	103,9	9,7
<i>в том числе:</i>			
сельхозорганизации	1,9	102,4	9,6
крестьянские (фермерские) хозяйства ¹⁾	1,1	106,7	9,8
Рапс (в весе после доработки)			
Хозяйства всех категорий	31,4	199,0	16,0
<i>в том числе:</i>			
сельхозорганизации	28,4	220,0	16,5
крестьянские (фермерские) хозяйства ¹⁾	3,0	103,8	12,1
Картофель			
Хозяйства всех категорий	107,8	122,3	140,1
<i>в том числе:</i>			
сельхозорганизации	20,4	113,7	233,2
население	70,3	124,0	115,6
крестьянские (фермерские) хозяйства ¹⁾	17,1	126,3	231,3
Овощи (открытого и закрытого грунта)			
Хозяйства всех категорий	56,0	89,8	206,0
<i>в том числе:</i>			
сельхозорганизации	29,9	93,2	324,9
население	25,1	86,9	187,8
крестьянские (фермерские) хозяйства ¹⁾	1,0	71,1	291,5

¹⁾ Включая индивидуальных предпринимателей.

Производство зерна по видам культур в хозяйствах всех категорий

	ТЫС. ТОНН	
	2022г.	2022г. в % к 2021г.
Зерно (в весе после доработки)	353,6	128,4
<i>из него:</i>		
пшеница озимая и яровая	193,9	130,2
рожь озимая	6,4	110,4

ОСНОВНЫЕ ЭКОНОМИЧЕСКИЕ И СОЦИАЛЬНЫЕ ПОКАЗАТЕЛИ

	2022г.	2022г. в % к 2021г.
тритикале озимая и яровая	5,0	71,5
ячмень яровой	55,3	115,6
овес	53,5	122,7
гречиха	9,2	161,2
зернобобовые культуры	26,8	в2,2р

Животноводство. На конец февраля 2023 года поголовье крупного рогатого скота в хозяйствах всех категорий, по расчетам, составило 124,4 тыс. голов, что на 3,7% выше уровня января-февраля прошлого года, из него коров – 54,0 тыс. голов (на 1,2% больше), поголовье свиней – 291,1 тыс. голов (на 10,6% больше), овец и коз – 28,2 тыс. голов (на 0,2% больше).

В структуре поголовья скота на хозяйства населения приходилось 5,2% поголовья крупного рогатого скота, 2,1% – свиней, 49,1% – овец и коз (на конец февраля 2022 года – соответственно 5,9%, 2,5%, 54,0%).

Динамика поголовья скота в хозяйствах всех категорий

	на конец месяца; в процентах							
	Крупный рогатый скот		из него коровы		Свиньи		Овцы и козы	
	к соответствующей дате предыдущего года	к соответствующей дате предыдущего месяца	к соответствующей дате предыдущего года	к соответствующей дате предыдущего месяца	к соответствующей дате предыдущего года	к соответствующей дате предыдущего месяца	к соответствующей дате предыдущего года	к соответствующей дате предыдущего месяца
2022г.								
январь	96,9	98,0	96,5	96,8	124,1	112,2	101,6	103,6
февраль	93,3	96,6	95,1	96,9	147,5	110,8	101,9	111,5
март	94,0	100,9	97,0	99,9	159,5	108,4	99,3	95,1
апрель	90,6	98,6	96,4	100,2	171,3	105,6	98,8	105,5
май	101,1	111,7	97,6	105,3	181,4	104,0	98,4	101,0
июнь	96,5	102,4	99,3	104,0	188,9	103,1	95,9	95,8
июль	97,0	100,4	99,4	101,8	196,2	101,3	96,5	92,4
август	98,9	100,1	98,0	98,8	179,5	92,4	96,3	99,4
сентябрь	98,7	97,3	95,8	97,0	190,8	106,2	96,1	98,8
октябрь	98,6	98,1	94,2	97,8	158,3	90,1	96,7	95,1
ноябрь	98,2	97,9	95,4	99,0	146,3	99,8	94,5	88,9
декабрь	100,0	98,8	97,6	100,5	136,3	100,0	97,4	113,2
2023г.								
январь	101,1	99,1	99,2	98,4	124,5	102,4	98,0	104,2
февраль	103,7	99,2	101,2	98,8	110,6	98,4	100,2	114,0

В сельскохозяйственных организациях на конец февраля 2023 года по сравнению с соответствующей датой 2022 года поголовье крупного рогатого скота увеличилось на 4,5%, в том числе коров – на 1,9%, поголовье свиней – на 11,1%, овец и коз - на 13,4%.

СМОЛЕНСКАЯ ОБЛАСТЬ

В январе-феврале 2023 года в хозяйствах всех категорий, по расчетам, произведено скота и птицы на убой (в живом весе) 13,2 тыс. тонн, молока – 18,6 тыс. тонн, яиц – 42,3 млн штук.

Производство основных видов продукции животноводства в хозяйствах всех категорий

	Февраль 2023г.	Февраль 2023г. в % к февралю 2022г.	Январь- февраль 2023г.	Январь- февраль 2023г. в % к январю- февралю 2022г.	Справочно январь- февраль 2022г. в % к январю- февралю 2021г.
Скот и птица на убой (в живом весе), тыс. тонн	6,6	в2,4р	13,2	в2,1р	59,5
Молоко, тыс. тонн	9,1	99,8	18,6	99,7	101,2
Яйца, млн штук	20,8	107,3	42,3	99,9	87,9

Производство основных видов скота и птицы на убой (в живом весе) в сельскохозяйственных организациях

	Февраль 2023г.			Январь- февраль 2023г. в % к январю- февралю 2022г.	Справочно январь- февраль 2022г. в % к январю- февралю 2021г.
	тыс. тонн	в % к февралю 2022г.	доля в об- щем объеме производ- ства скота и птицы на убой, %		
Скот и птица на убой (в живом весе)	6,2	в2,7р	100	в2,3р	56,7
<i>из него:</i>					
крупный рогатый скот	0,5	115,7	8,5	118,0	76,1
свины	5,3	в3,4р	85,2	в2,7р	49,7
птица	0,1	в2,5р	1,3	99,2	155,4

В сельскохозяйственных организациях в январе-феврале 2023 года произведено скота и птицы на убой (в живом весе) в 2,3 раза больше по сравнению с аналогичным периодом 2022 года, молока произведено 14,8 тыс. тонн, на 0,3% больше, чем в январе-феврале 2022 года.

В январе-феврале 2023 года в сельскохозяйственных организациях средний надой на корову составил 798 килограммов молока, в январе-феврале 2022 года – 726 килограммов.

ТРАНСПОРТ

В январе-феврале 2023 года объем перевозок грузов, выполненный автомобильным транспортом организаций всех видов экономической деятельности, не относящихся к субъектам малого предпринимательства, с численностью работающих более 15 человек (включая средние организации), составил 694,0 тыс. тонн, грузооборот – 662,4 млн тонно-километров. Объем пассажирских перевозок, выполненный автобусным транспортом юридических и физических лиц, осуществляющих регулярные перевозки пассажиров на коммерческой основе по маршрутам общего пользования, составил 4968,0 тыс. человек, пассажирооборот – 45,8 млн пассажиро-километров.

Деятельность автомобильного транспорта

	Февраль 2023г.	В % к		Январь- февраль 2023г.	Январь- февраль 2023г. в % к январю- февралю 2022г.
		февралю 2022г.	январю 2023г.		
Грузооборот, млн т.км	310,2	71,5	88,1	662,4	73,4
Пассажирооборот, млн пасс.км	22,7	117,7	98,2	45,8	115,0

Динамика перевозок грузов и грузооборота автомобильного транспорта

	Перевозки грузов			Грузооборот		
	тыс. тонн	в % к		млн т.км	в % к	
		соответ- ствующе- му периоду предыду- щего года	предыду- щему периоду		соответ- ствующе- му периоду предыду- щего года	предыду- щему периоду
2022г.						
январь	398,3	110,7	80,2	468,4	90,0	79,3
февраль	444,3	124,5	111,6	434,0	87,5	92,7
январь-февраль	842,6	117,6		902,3	88,8	
март	483,6	109,6	108,8	427,5	71,7	98,5
I квартал	1326,2	114,5	79,5	1329,8	82,5	73,7
апрель	459,5	104,7	95,0	350,0	65,2	81,9
май	524,8	98,4	114,2	333,6	54,7	95,3
июнь	513,9	99,9	97,9	371,6	62,4	111,4
II квартал	1498,2	100,7	113,0	1055,2	60,6	79,3
I полугодие	2824,4	106,8		2385,0	71,1	
июль	524,2	83,4	102,0	330,9	51,3	89,1
август	644,8	104,9	123,0	406,9	62,4	122,9
сентябрь	535,9	90,3	83,1	369,3	62,7	90,8
III квартал	1704,9	92,8	113,8	1107,1	58,7	104,9
январь-сентябрь	4529,3	101,1		3492,1	66,6	
октябрь	550,0	93,0	102,6	403,0	65,9	109,1
ноябрь	436,3	75,3	79,3	358,8	59,6	89,0

СМОЛЕНСКАЯ ОБЛАСТЬ

	Перевозки грузов			Грузооборот		
	тыс. тонн	в % к		млн т.км	в % к	
		соответ- ствующе- му периоду предыду- щего года	предыду- щему периоду		соответ- ствующе- му периоду предыду- щего года	предыду- щему периоду
декабрь	421,4	84,8	96,6	376,8	63,8	105,0
IV квартал	1407,7	84,4	82,6	1138,6	63,1	102,8
год	5937,1	96,6		4630,7	65,7	
2023г.						
январь	362,3	91,0	86,0	352,2	75,2	93,5
февраль	331,7	74,7	91,6	310,2	71,5	88,1
январь-февраль	694,0	82,4		662,4	73,4	

Динамика перевозок пассажиров и пассажирооборота автомобильного транспорта общего пользования

	Перевозки пассажиров			Пассажирооборот		
	тыс. человек	в % к		млн пасс.км	в % к	
		соответ- ствующе- му периоду предыду- щего года	предыду- щему периоду		соответ- ствующе- му периоду предыду- щего года	предыду- щему периоду
2022г.						
январь	1953,1	91,9	92,5	20,5	95,5	93,9
февраль	1942,5	86,9	99,5	19,3	88,5	93,9
январь-февраль	3895,6	89,3		39,8	92,0	
март	2602,7	101,9	134,0	23,3	93,9	121,1
I квартал	6498,3	94,0	100,8	63,1	92,7	94,5
апрель	2247,0	86,1	86,3	23,2	90,9	99,5
май	2684,7	104,0	119,5	25,5	97,0	109,9
июнь	2666,4	104,0	99,3	25,5	96,2	100,0
II квартал	7598,1	98,0	116,9	74,2	94,7	117,6
I полугодие	14096,4	96,1		137,3	93,8	
июль	2821,7	118,4	105,8	26,9	106,8	105,4
август	2650,3	111,8	93,9	26,3	101,3	97,7
сентябрь	2700,1	108,5	101,9	25,1	100,8	95,6
III квартал	8172,1	112,8	107,6	78,3	103,0	105,5
январь-сентябрь	22268,5	101,6		215,6	96,9	
октябрь	2773,0	120,9	102,7	25,7	107,9	102,1
ноябрь	2773,3	136,0	100,0	25,5	120,6	99,3
декабрь ¹⁾	2771,5	131,2	99,9	24,8	113,6	97,4
IV квартал¹⁾	8317,8	129,1	101,8	75,9	113,8	97,0
год¹⁾	30586,3	107,9		291,6	100,8	

ПРОИЗВОДСТВО ТОВАРОВ И УСЛУГ

	Перевозки пассажиров			Пассажирооборот		
	тыс. человек	в % к		млн пасс.км	в % к	
		соответствующему периоду предыдущего года	предыдущему периоду		соответствующему периоду предыдущего года	предыдущему периоду
2023г.						
январь	2476,3	126,8	89,3	23,1	112,5	93,1
февраль	2491,7	128,3	100,6	22,7	117,7	98,2
январь-февраль	4968,0	127,5		45,8	115,0	

¹⁾ Данные изменены в связи с уточнением респондентами ранее предоставленной оперативной информации.

Сведения о дорожно-транспортных происшествиях с пострадавшими участниками в январе-феврале 2023 года¹⁾

	Количество ДТП		Погибло		Ранено	
	единиц	в % к январю-февралю 2022г.	человек	в % к январю-февралю 2022г.	человек	в % к январю-февралю 2022г.
Всего	104	108,3	7	-	133	108,1

¹⁾ По данным УГИБДД УМВД России по Смоленской области.

РЫНКИ ТОВАРОВ И УСЛУГ

РОЗНИЧНАЯ ТОРГОВЛЯ

Оборот розничной торговли в январе-феврале 2023 года составил 32584,7 млн рублей, что в сопоставимых ценах на 6,0% меньше, чем в январе-феврале 2022 года, в феврале 2023 года – 16087,8 млн рублей, или 93,8% к соответствующему месяцу прошлого года, 97,6% - к уровню января 2023 года.

Динамика оборота розничной торговли

	Млн рублей	В % к ¹⁾	
		соответствующему периоду предыдущего года	предыдущему периоду
2022г.			
январь	15866,4	102,5	83,6
февраль	15786,1	100,8	98,1
январь-февраль	31652,5	101,7	
март	18891,2	102,3	110,2
I квартал	50543,7	101,9	92,4
апрель	17286,0	92,8	89,0
май	17942,8	92,9	103,7
июнь	18064,5	93,3	101,8
II квартал	53293,3	93,0	97,4
I полугодие	103837,0	97,3	
июль	18550,4	92,7	103,6
август	18563,7	94,1	101,0
сентябрь	17379,8	92,9	93,7
III квартал	54493,9	93,3	104,8
январь-сентябрь	158330,9	95,8	
октябрь	17590,9	93,0	101,0
ноябрь	17538,1	96,3	99,7
декабрь	19538,0	93,9	112,0
IV квартал	54667,0	94,4	100,7
год	212997,9	95,5	
2023г.			
январь	16496,9	94,3	83,9
февраль	16087,8	93,8	97,6
январь-февраль	32584,7	94,0	

¹⁾ В сопоставимых ценах.

Как и в январе-феврале 2022 года оборот розничной торговли на 96,1% формировался торгующими организациями и индивидуальными предпринимателями, осуществляющими деятельность вне рынка, доля розничных рынков и ярмарок составила 3,9%.

Оборот розничной торговли торгующих организаций и продажа товаров на розничных рынках и ярмарках

	Оборот розничной торговли, млн рублей 2023г.		Февраль 2023г. ¹⁾ в % к		Январь-февраль 2023г. в % к январю-февралю 2022г.	Справочно январь-февраль 2022г. в % к январю-февралю 2021г.
			февралю 2022г.	январю 2023г.		
	февраль	январь-февраль				
Всего	16087,8	32584,7	93,8	97,6	94,0	101,7
<i>в том числе:</i>						
оборот розничной торговли торгующих организаций ²⁾	15455,0	31318,5	93,8	97,5	94,0	101,6
продажа товаров на розничных рынках и ярмарках	632,8	1266,2	93,5	100,0	93,6	102,3

¹⁾ В сопоставимых ценах.

²⁾ Включая индивидуальных предпринимателей, осуществляющих деятельность вне рынка.

В январе-феврале 2023 года в структуре оборота розничной торговли удельный вес пищевых продуктов, включая напитки, и табачных изделий составил 51,2%, непродовольственных товаров – 48,8% (в январе-феврале 2022г. – соответственно 50,2% и 49,8%).

Динамика оборота розничной торговли пищевыми продуктами, включая напитки, и табачными изделиями, непродовольственными товарами

	Пищевые продукты, включая напитки, и табачные изделия			Непродовольственные товары		
	млн рублей	в % к ¹⁾		млн рублей	в % к ¹⁾	
		соответствующему периоду предыдущего года	предыдущему периоду		соответствующему периоду предыдущего года	предыдущему периоду
2022г.						
январь	7965,0	98,7	83,0	7901,4	106,4	84,1
февраль	7908,8	97,6	97,5	7877,3	104,3	98,8
январь-февраль	15873,8	98,1		15778,7	105,3	
март	9237,8	100,0	111,3	9653,4	104,7	109,2
I квартал	25111,6	98,9	90,9	25432,1	105,3	94,0
апрель	8798,5	94,2	91,9	8487,5	91,4	86,2
май	9247,3	94,8	105,1	8695,5	90,9	102,1
июнь	9310,4	96,3	102,6	8754,1	90,2	100,9
II квартал	27256,2	94,8	101,4	25937,1	90,9	92,5
I полугодие	52467,8	96,9		51369,2	97,6	
июль	9497,8	95,2	103,5	9052,6	90,1	103,7

СМОЛЕНСКАЯ ОБЛАСТЬ

	Пищевые продукты, включая напитки, и табачные изделия			Непродовольственные товары		
	млн рублей	в % к ¹⁾		млн рублей	в % к ¹⁾	
		соответствующему периоду предыдущего года	предыдущему периоду		соответствующему периоду предыдущего года	предыдущему периоду
август	9389,5	96,6	100,1	9174,2	91,5	101,9
сентябрь	8721,2	94,9	93,2	8658,6	90,9	94,3
III квартал	27608,5	95,6	105,1	26885,4	90,9	104,3
январь-сентябрь	80076,3	96,5		78254,6	95,2	
октябрь	8925,7	95,6	102,1	8665,2	90,3	99,9
ноябрь	8841,0	99,4	98,9	8697,1	93,2	100,5
декабрь	10003,4	98,8	113,6	9534,6	88,9	110,4
IV квартал	27770,1	98,0	101,1	26896,9	90,7	100,2
год	107846,4	96,8		105151,5	94,0	
2023г.						
январь	8436,5	99,0	83,2	8060,4	89,5	84,7
февраль	8262,7	99,2	97,6	7825,1	88,4	97,6
январь-февраль	16699,2	99,1		15885,5	89,0	

¹⁾ В сопоставимых ценах.

ЦЕНЫ

ИЗМЕНЕНИЕ ЦЕН И ТАРИФОВ ПО СЕКТОРАМ ЭКОНОМИКИ

Изменение цен и тарифов в феврале 2023 года

	на конец периода					
	В % к предыдущему месяцу		Февраль 2023г. в % к		Январь- февраль 2023г.	Справочно февраль 2022г.
	январь 2023г.	февраль 2023г.	февралю 2022г.	декабрю 2022г.	в % к январю- февралю 2022г.	в % к декабрю 2021г.
Индекс потребительских цен	101,0	100,1	108,3	101,1	108,9	103,0
Индекс цен производителей промышленных товаров (услуг), реализованных на внутреннем рынке	101,2	99,5	101,7	100,7	102,9	103,3
Сводный индекс цен на продукцию (затраты, услуги) инвестиционного назначения	100,8	101,0	118,0	101,9	117,9	102,3
Индекс тарифов на грузовые перевозки ¹⁾	99,9	100,5	98,3	100,4	98,4	113,3
Индекс цен производителей сельскохозяйственной продукции	99,9	110,3	91,1	110,1	91,3	94,2

¹⁾ Грузовые перевозки автомобильным транспортом.

ПОТРЕБИТЕЛЬСКИЕ ЦЕНЫ

Индексы потребительских цен и тарифов на товары и услуги

	на конец периода, в процентах							
	Всего		В том числе на					
	к преды- дущему периоду	к декабрю преды- дущего года	продовольственные товары		непродовольствен- ные товары		услуги	
		к преды- дущему периоду	к декабрю предыду- щего года	к преды- дущему периоду	к декабрю предыду- щего года	к преды- дущему периоду	к декабрю предыду- щего года	
2022г.								
январь	101,7	101,7	102,0	102,0	101,1	101,1	101,9	101,9
февраль	101,3	103,0	101,9	103,9	100,9	101,9	100,5	102,3
март	106,9	110,1	105,0	109,2	112,0	114,2	104,5	106,9
I квартал	110,1	110,1	109,2	109,2	114,2	114,2	106,9	106,9
апрель	102,3	112,6	103,7	113,2	102,0	116,4	99,5	106,4
май	99,8	112,3	99,95	113,2	100,3	116,8	98,6	104,9
июнь	99,0	111,2	98,1	111,0	99,8	116,5	99,7	104,6
II квартал	101,0	111,2	101,7	111,0	102,1	116,5	97,9	104,6
июль	99,3	110,4	98,6	109,5	99,8	116,2	100,3	104,9
август	99,3	109,6	98,8	108,1	99,5	115,7	100,1	105,0
сентябрь	100,02	109,6	99,6	107,7	100,1	115,8	100,7	105,8

СМОЛЕНСКАЯ ОБЛАСТЬ

	Всего		В том числе на					
	к преды- дущему периоду	к декабрю преды- дущего года	продовольственные товары		непродовольствен- ные товары		услуги	
			к преды- дущему периоду	к декабрю предыду- щего года	к преды- дущему периоду	к декабрю предыду- щего года	к преды- дущему периоду	к декабрю предыду- щего года
III квартал	98,6	109,6	97,0	107,7	99,4	115,8	101,1	105,8
октябрь	100,2	109,8	100,2	107,9	100,2	116,0	100,1	105,9
ноябрь	100,2	110,0	100,1	108,0	99,9	115,9	100,6	106,5
декабрь	100,3	110,3	99,6	107,6	99,4	115,2	103,2	109,8
IV квартал	100,7	110,3	99,9	107,6	99,5	115,2	103,8	109,8
2023г.								
январь	101,0	101,0	101,4	101,4	99,9	99,9	101,5	101,5
февраль	100,1	101,1	100,3	101,7	99,5	99,4	100,4	101,9

Базовый индекс потребительских цен (БИПЦ), исключающий изменения цен, вызванные сезонными и административными факторами, в феврале 2023 года составил 99,6% (в феврале 2022г. – 101,2%).

Индексы цен на отдельные группы и виды продовольственных товаров

	на конец периода, в процентах				
	К предыдущему месяцу			Февраль 2023г. в % к декабрю 2022г.	Справочно февраль 2022г. в % к декабрю 2021г.
	декабрь 2022г.	январь 2023г.	февраль 2023г.		
Продукты питания	99,7	101,5	100,3	101,8	102,0
<i>из них:</i>					
хлеб и хлебобулочные изделия	100,4	100,1	99,99	100,1	102,1
крупа и бобовые	95,2	97,6	98,7	96,3	103,5
макаронные изделия	94,0	103,8	101,9	105,8	100,9
мясо и птица	100,2	97,9	99,8	97,7	98,4
рыба и морепродукты	99,6	100,5	98,5	99,0	102,3
молоко и молочная продукция	99,0	100,5	100,4	100,9	104,7
масло сливочное	103,7	99,0	97,8	96,8	104,4
масло подсолнечное	104,0	100,04	99,5	99,5	100,5
яйца куриные	102,6	100,7	101,6	102,3	92,6
сахар-песок	94,8	98,2	99,9	98,2	107,2
плодоовощная продукция	103,0	115,1	107,5	123,7	122,0
Алкогольные напитки	98,3	100,2	100,2	100,3	103,0

Стоимость условного (минимального) набора продуктов питания, рассчитанного по среднероссийским нормам потребления, в феврале 2023 года составила 5561,2 рубля в расчете на месяц и по сравнению с декабрем 2022 года выросла на 2,9%. Из 85 субъектов Российской Федерации по стоимости этого набора Смоленская область на 41 месте, в феврале 2022 года – на 46, а из 18 регионов Центрального федерального округа - на 13 месте, в феврале 2022 года –

на 15. Выше стоимость набора в Костромской, Ивановской, Калужской, Московской областях и г. Москве.

Стоимость фиксированного набора потребительских товаров и услуг для межрегиональных сопоставлений покупательной способности населения в среднем по России в конце февраля 2023 года составила 20545,3 рубля, по Центральному федеральному округу – 23183,4 рубля, по Смоленской области – 19381,7 рубля. Среди регионов Центрального федерального округа ниже стоимость набора в Орловской (17823,7 рубля), Белгородской (17833,0), Липецкой (17907,5), Тамбовской (18610,6), Курской (18663,5), Тверской (18958,4), Костромской (18984,2 рубля) областях.

Индексы цен на отдельные группы непродовольственных товаров

	на конец периода				
	В % к предыдущему месяцу			Февраль 2023г. в % к декабрю 2022г.	Справочно февраль 2022г. в % к декабрю 2021г.
	декабрь 2022г.	январь 2023г.	февраль 2023г.		
Ткани	100,0	100,4	100,1	100,5	100,1
Одежда и белье	99,0	100,4	98,8	99,2	100,5
Трикотажные изделия	98,4	100,3	99,1	99,4	100,9
Обувь	99,3	99,7	100,1	99,8	101,1
Моющие и чистящие средства	96,8	99,4	98,3	97,7	104,2
Табачные изделия	100,9	100,9	100,4	101,3	101,3
Электротовары и другие бытовые приборы	99,4	100,2	99,5	99,7	107,6
Телерадиотовары	96,7	100,5	97,4	97,8	104,2
Строительные материалы	97,4	99,4	99,4	98,9	102,0
Бензин автомобильный	100,2	99,97	99,99	99,96	100,8
Медикаменты	100,9	101,0	100,02	101,0	100,2

Индексы цен и тарифов на отдельные группы и виды услуг

	на конец периода				
	В % к предыдущему месяцу			Февраль 2023г. в % к декабрю 2022г.	Справочно февраль 2022г. в % к декабрю 2021г.
	декабрь 2022г.	январь 2023г.	февраль 2023г.		
Жилищные и коммунальные услуги (включая аренду квартир)	106,6	101,6	100,2	101,8	102,1
жилищные (без аренды квартир у частных лиц)	100,0	107,1	100,02	107,1	108,9
<i>из них:</i>					
оплата жилья в домах государственного и муниципального жилищных фондов	100,0	106,9	100,3	107,2	104,9
содержание и ремонт жилья для граждан собственников жилья	100,0	106,0	100,0	106,0	103,0
взносы на капитальный ремонт	100,0	109,0	100,0	109,0	123,1

СМОЛЕНСКАЯ ОБЛАСТЬ

	В % к предыдущему месяцу			Февраль 2023г. в % к декабрю 2022г.	Справочно февраль 2022г. в % к декабрю 2021г.
	декабрь 2022г.	январь 2023г.	февраль 2023г.		
услуги по организации и выполнению работ по эксплуатации домов ЖК, ЖСК, ТСЖ	100,0	100,5	100,0	100,5	100,0
услуги гостиниц и прочих мест проживания	99,8	100,3	99,97	100,3	100,1
коммунальные услуги	108,9	100,0	100,0	100,0	100,0
<i>из них:</i>					
водоснабжение холодное	108,7	100,0	100,0	100,0	100,0
водоотведение	108,9	100,0	100,0	100,0	100,0
водоснабжение горячее	108,9	100,0	100,0	100,0	100,0
отопление	109,0	100,0	100,0	100,0	100,0
газоснабжение	108,9	100,0	100,0	100,0	100,0
электроснабжение	109,0	100,0	100,0	100,0	100,0
обращение с твердыми коммунальными отходами	108,6	100,0	100,0	100,0	100,0
Медицинские услуги	100,1	101,4	100,2	101,6	100,5
Услуги пассажирского транспорта	103,0	107,3	99,2	106,4	101,9
Услуги почтовой связи	100,0	97,5	100,0	97,5	102,1
Услуги телекоммуникационные	...	100,0	99,0	99,0	...
Услуги организаций культуры	100,0	100,9	101,1	102,0	100,0
Санаторно-оздоровительные услуги	100,0	100,0	101,4	101,4	115,2
Услуги дошкольного воспитания	100,0	100,0	105,7	105,7	107,4
Услуги образования	100,0	100,0	100,0	100,0	100,8
Бытовые услуги	100,2	101,0	100,6	101,6	103,6
Услуги зарубежного туризма	85,5	113,9	109,8	125,1	117,3
Услуги физкультуры и спорта	100,0	99,3	95,4	94,7	100,0
Услуги страхования	100,4	100,2	100,6	100,8	103,2

Цены и тарифы на жилищно-коммунальные услуги в феврале 2023 года по г. Смоленску сложились следующим образом:

	В рублях	В % к предыдущему месяцу	В % к соответствующему месяцу предыдущего года
Плата за жилье в домах государственного и муниципального жилищного фонда, 1 м ² общей площади	26,09	100,0	107,7
Проживание в студенческом общежитии, за месяц с 1 человека	876,51	100,0	98,5
Взносы на капитальный ремонт, 1 м ² общей площади	10,76	100,0	109,0

	В рублях	В % к предыдущему месяцу	В % к соответству- ющему месяцу предыдущего года
Водоснабжение холодное и водоотведение, м ³	52,38	100,0	114,0
Отопление, Гкал	2969,45	100,0	114,0
Водоснабжение горячее, м ³	189,49	100,0	114,7
Плата за электричество (основной тариф в квартирах без электроплит), 100 кВт.ч	486,00	100,0	114,1
Плата за газ сетевой, за месяц с 1 человека	73,56	100,0	112,3
Газ сетевой, м ³	6,62	100,0	112,2
Обращение с твердыми коммунальными отходами, за месяц с 1 человека	105,81	100,0	113,0

ИНДЕКСЫ ЦЕН ПРОИЗВОДИТЕЛЕЙ

Индекс цен производителей промышленных товаров (услуг), реализованных на внутреннем рынке, в феврале 2023 года составил 99,5%, в том числе индекс цен по видам экономической деятельности «Добыча полезных ископаемых» - 101,0%, «Обрабатывающие производства» – 99,4%, «Обеспечение электрической энергией, газом и паром; кондиционирование воздуха» – 100,04%.

Индексы цен производителей промышленных товаров

на конец периода, в процентах

	Всего		в том числе по видам деятельности								
			добыча полезных ископаемых		обрабатывающие производства		обеспечение электрической энергией, газом и паром; кондиционирование воздуха		водоснабжение; водоотведение, организация сбора и утилизации отходов, деятельность по ликвидации загрязнений		
	к пре- дыду- щему пе- риоду	к де- кабрю преды- дущего года	к пре- дыду- щему пе- риоду	к де- кабрю преды- дущего года	к пре- дыду- щему пе- риоду	к де- кабрю преды- дущего года	к пре- дыду- щему пе- риоду	к де- кабрю преды- дущего года	к пре- дыду- щему пе- риоду	к де- кабрю преды- дущего года	
2022г.											
январь	101,6	101,6	100,3	100,3	100,9	100,9	105,0	105,0	100,0	100,0	
февраль	101,7	103,3	100,3	100,6	101,8	102,7	101,8	106,9	100,0	100,0	
март	104,2	107,7	104,3	104,9	104,7	107,6	102,8	109,9	100,0	100,0	
I квартал	107,7		104,9		107,6		109,9		100,0		
апрель	103,0	110,9	105,7	110,9	104,2	112,2	98,5	108,3	100,0	100,0	
май	99,95	110,9	104,5	115,9	100,02	112,2	99,4	107,6	100,0	100,0	
июнь	97,6	108,2	101,7	117,8	98,4	110,4	93,1	100,2	100,0	100,0	
II квартал	100,5		112,3		102,6		91,2		100,0		
июль	99,7	107,9	100,5	118,4	97,4	107,6	109,3	109,5	105,0	105,0	
август	99,3	107,2	100,1	118,5	98,0	105,5	104,6	114,5	100,01	105,0	
сентябрь	99,6	106,8	100,6	119,2	99,1	104,5	101,6	116,3	100,0	105,0	

СМОЛЕНСКАЯ ОБЛАСТЬ

	Всего		в том числе по видам деятельности							
			добыча полезных ископаемых		обрабатывающие производства		обеспечение электрической энергией, газом и паром; кондиционирование воздуха		водоснабжение; водоотведение, организация сбора и утилизации отходов, деятельность по ликвидации загрязнений	
	к предыдущему периоду	к декабрю предыдущего года	к предыдущему периоду	к декабрю предыдущего года	к предыдущему периоду	к декабрю предыдущего года	к предыдущему периоду	к декабрю предыдущего года	к предыдущему периоду	к декабрю предыдущего года
III квартал	98,7		101,2		94,7		116,1		105,0	
октябрь	100,8	107,7	100,9	120,2	101,6	106,2	98,3	114,3	100,0	105,0
ноябрь	98,9	106,5	99,99	120,2	99,5	105,7	96,3	110,0	100,0	105,0
декабрь	99,2	105,7	100,1	120,4	99,8	105,5	96,0	105,6	101,7	106,8
IV квартал	99,0		101,0		100,9		90,8		101,7	99,0
2023г.										
январь	101,2	101,2	100,04	100,04	99,5	99,5	109,9	109,9	105,4	105,4
февраль	99,5	100,7	101,0	101,0	99,4	98,8	100,04	109,9	99,3	104,7

Индексы цен производителей по отдельным видам экономической деятельности на конец периода

	В % к предыдущему месяцу			Февраль 2023г. в % к декабрю 2022г.	Справочно февраль 2022г. в % к декабрю 2021г.
	декабрь 2022г.	январь 2022г.	февраль 2023г.		
Производство промышленных товаров (услуг), реализованных на внутреннем рынке					
	99,2	101,2	99,5	100,7	103,3
Добыча полезных ископаемых	100,1	100,04	101,0	101,0	100,6
Обрабатывающие производства	99,8	99,5	99,4	98,8	102,7
<i>из них:</i>					
производство пищевых продуктов	99,9	100,9	100,3	101,2	100,7
производство напитков	100,0	102,2	101,0	103,2	102,4
производство текстильных изделий	100,8	106,4	100,1	106,5	100,1
производство одежды	100,0	100,0	100,0	100,0	101,5
производство кожи и изделий из кожи	100,0	100,0	100,0	100,0	102,8
обработка древесины и производство изделий из дерева и пробки, кроме мебели, производство изделий из соломки и материалов для плетения	98,7	92,9	97,4	90,5	104,8
производство бумаги и бумажных изделий	100,0	100,0	100,0	100,0	107,7

Цены

	В % к предыдущему месяцу			Февраль 2023г. в % к декабрю 2022г.	Справочно февраль 2022г. в % к декабрю 2021г.
	декабрь 2022г.	январь 2022г.	февраль 2023г.		
деятельность полиграфическая и копирование носителей информации	100,4	101,2	100,4	101,6	103,4
производство химических веществ и химических продуктов	100,0	97,9	100,2	98,1	101,9
производство лекарственных средств и материалов, применяемых в медицинских целях	100,0	100,0	100,0	100,0	110,1
производство резиновых и пластмассовых изделий	99,2	99,5	100,3	99,8	100,4
производство прочей неметаллической минеральной продукции	99,4	100,2	95,3	95,5	100,4
производство металлургическое	100,0	100,2	103,3	103,5	100,0
производство готовых металлических изделий, кроме машин и оборудования	99,6	101,8	98,0	99,7	108,8
производство компьютеров, электронных и оптических изделий	100,6	102,7	99,9	102,6	103,7
производство электрического оборудования	102,0	99,99	96,0	96,0	100,8
производство машин и оборудования, не включенных в другие группировки	100,0	100,5	100,0	100,5	109,0
производство автотранспортных средств, прицепов и полуприцепов	100,0	100,0	100,0	100,0	104,8
производство прочих транспортных средств и оборудования	100,1	101,3	100,0	101,3	107,2
производство мебели	100,0	100,0	100,0	100,0	103,6
производство прочих готовых изделий	100,2	103,5	100,9	104,4	100,2
ремонт и монтаж машин и оборудования	100,0	100,0	100,0	100,0	109,3
Обеспечение электрической энергией, газом и паром; кондиционирование воздуха	96,0	109,9	100,04	109,9	106,9
<i>в том числе:</i>					
производство, передача и распределение электроэнергии	93,7	112,1	99,9	112,1	108,4
производство и распределение газообразного топлива	99,9	103,5	104,8	108,4	99,97
производство, передача и распределение пара и горячей воды; кондиционирование воздуха	108,3	100,1	100,0	100,1	99,9
Водоснабжение; водоотведение, организация сбора и утилизации отходов, деятельность по ликвидации загрязнений	101,7	105,4	99,3	104,7	100,0

СМОЛЕНСКАЯ ОБЛАСТЬ

В феврале 2023 года **сводный индекс цен на продукцию (затраты, услуги) инвестиционного назначения** составил 101,0%, в том числе индекс цен производителей на строительную продукцию – 95,7%, индекс цен приобретения машин и оборудования инвестиционного назначения – 102,7%, индекс цен на прочую продукцию (затраты, услуги) инвестиционного назначения – 105,2%.

Индекс тарифов на грузовые автоперевозки в феврале 2023 года вырос по сравнению с предыдущим месяцем на 0,5%.

	Февраль 2023г. в % к			Справочно февраль 2022г. в % к	
	февралю 2022г.	декабрю 2022г.	январю 2023г.	февралю 2021г.	декабрю 2021г.
Автомобильный транспорт (все виды сообщения)	98,3	100,4	100,5	103,2	113,3
<i>из него:</i>					
международный	92,5	101,6	102,2	102,8	113,1
междугородный	95,4	101,2	100,7	139,9	139,9
городской и пригородный	100,04	100,04	100,03	106,1	106,1

В феврале 2023 года **индекс цен производителей сельскохозяйственной продукции** составил 110,3%, в том числе в животноводстве – 105,4%, в растениеводстве – 119,9%.

ФИНАНСЫ

ФИНАНСЫ ОРГАНИЗАЦИЙ

Финансовые результаты деятельности организаций

В январе 2023 года по оперативным данным **сальдированный финансовый результат (прибыль минус убыток)** организаций (кроме субъектов малого предпринимательства, кредитных организаций, государственных (муниципальных) учреждений, некредитных финансовых организаций) в действующих ценах сложился положительный и составил 3383,3 млн рублей (257 организаций получили прибыль в размере 4517,9 млн рублей, 162 организации – убыток на сумму 1134,6 млн рублей). В январе 2022 года по этому же кругу организаций сальдо составило 4005,7 млн рублей прибыли.

В январе 2023 года по оперативным данным, доля убыточных организаций по сравнению с соответствующим периодом предыдущего года увеличилась на 1,0 процентных пункта и составила 38,7%.

Финансовые результаты деятельности организаций по видам экономической деятельности в январе 2023 года

	Сальдо прибылей и убытков (-)		Сумма прибыли, млн рублей	Доля прибыльных организаций в общем числе организаций, %	Сумма убытка, млн рублей	Доля убыточных организаций в общем числе организаций, %
	млн рублей	в % к январю 2022г. ¹⁾				
Всего	3383,3	84,5	4517,9	61,3	1134,6	38,7
<i>из них организации с основным видом экономической деятельности:</i>						
сельское, лесное хозяйство, охота, рыболовство и рыбоводство	347,3	-	360,9	80,0	13,6	20,0
добыча полезных ископаемых	-4,0	-	... ²⁾	25,0	... ²⁾	75,0
обрабатывающие производства	1241,6	54,9	1778,1	67,3	536,5	32,7
<i>из них:</i>						
производство пищевых продуктов	422,6	-	429,1	78,6	6,5	21,4
производство напитков	... ²⁾	в2,2р	... ²⁾	100	-	-
производство текстильных изделий	... ²⁾	136,4	... ²⁾	100	-	-
производство одежды	-11,9	-	... ²⁾	71,4	... ²⁾	28,6
производство кожи и изделий из кожи	... ²⁾	121,1	... ²⁾	100	-	-
обработка древесины и производство изделий из дерева и пробки, кроме мебели, производство изделий из соломки и материалов для плетения	... ²⁾	-	-	-	... ²⁾	100

СМОЛЕНСКАЯ ОБЛАСТЬ

	Сальдо прибылей и убытков (-)		Сумма прибыли, млн рублей	Доля прибыльных организаций в общем числе организаций, %	Сумма убытка, млн рублей	Доля убыточных организаций в общем числе организаций, %
	млн рублей	в % к январю 2022г. ¹⁾				
деятельность полиграфическая и копирование носителей информации	... ²⁾	189,3	... ²⁾	100	-	-
производство химических веществ и химических продуктов	671,3	51,1	671,3	100	-	-
производство резиновых и пластмассовых изделий	111,2	в3,4р	121,8	75,0	10,6	25,0
производство прочей неметаллической минеральной продукции	119,5	44,3	140,6	38,5	21,2	61,5
производство металлургическое	-64,0	-	... ²⁾	40,0	... ²⁾	60,0
производство готовых металлических изделий, кроме машин и оборудования	19,2	-	32,5	66,7	13,3	33,3
производство компьютеров, электронных и оптических изделий	127,1	в2,1р	... ²⁾	77,8	... ²⁾	22,2
производство электрического оборудования	46,2	-	76,8	55,6	30,6	44,4
производство машин и оборудования, не включенных в другие группировки	61,4	в2,5р	61,4	100	-	-
производство автотранспортных средств, прицепов и полуприцепов	1,6	13,4	... ²⁾	66,7	... ²⁾	33,3
производство прочих транспортных средств и оборудования	... ²⁾	-	-	-	... ²⁾	100
производство мебели	... ²⁾	4,3	... ²⁾	50,0	... ²⁾	50,0
производство прочих готовых изделий	-66,6	-	... ²⁾	50,0	... ²⁾	50,0
ремонт и монтаж машин и оборудования	4,0	69,5	4,0	100	-	-
обеспечение электрической энергией, газом и паром; кондиционирование воздуха	376,8	117,3	... ²⁾	50,0	... ²⁾	50,0
<i>в том числе:</i>						
производство, передача и распределение электроэнергии	... ²⁾	15,3	... ²⁾	33,3	... ²⁾	66,7

	Сальдо прибылей и убытков (-)		Сумма прибыли, млн рублей	Доля прибыльных организаций в общем числе организаций, %	Сумма убытка, млн рублей	Доля убыточных организаций в общем числе организаций, %
	млн рублей	в % к январю 2022г. ¹⁾				
производство и распределение газообразного топлива	... ²⁾	171,6	... ²⁾	100	-	-
производство, передача и распределение пара и горячей воды; кондиционирование воздуха	254,0	105,5	... ²⁾	47,1	... ²⁾	52,9
водоснабжение; водоотведение, организация сбора и утилизации отходов, деятельность по ликвидации загрязнений	87,6	94,6	104,2	55,2	16,7	44,8
строительство	195,5	в8,1р	240,3	73,3	44,8	26,7
торговля оптовая и розничная; ремонт автотранспортных средств и мотоциклов	1145,4	92,4	1255,1	70,7	109,6	29,3
<i>в том числе:</i>						
торговля оптовая и розничная автотранспортными средствами и мотоциклами и их ремонт	340,6	182,4	341,8	70,0	1,3	30,0
торговля оптовая, кроме оптовой торговли автотранспортными средствами и мотоциклами	674,6	62,3	778,8	70,3	104,3	29,7
торговля розничная, кроме торговли автотранспортными средствами и мотоциклами	130,3	-	134,4	73,3	4,1	26,7
транспортировка и хранение	-158,9	-	153,3	48,9	312,2	51,1
деятельность гостиниц и предприятий общественного питания	-1,8	-	... ²⁾	66,7	... ²⁾	33,3
деятельность в области информации и связи	-11,6	-	1,7	54,5	13,3	45,5
деятельность по операциям с недвижимым имуществом	-3,6	-	3,1	44,4	6,6	55,6
деятельность профессиональная, научная и техническая	12,2	132,5	... ²⁾	20,0	... ²⁾	80,0
деятельность административная и сопутствующие дополнительные услуги	164,0	123,8	... ²⁾	60,0	... ²⁾	40,0

СМОЛЕНСКАЯ ОБЛАСТЬ

	Сальдо прибылей и убытков (-)		Сумма прибыли, млн рублей	Доля прибыльных организаций в общем числе организаций, %	Сумма убытка, млн рублей	Доля убыточных организаций в общем числе организаций, %
	млн рублей	в % к январю 2022г. ¹⁾				
образование	-6,0	-	0,5	42,9	6,5	57,1
деятельность в области здравоохранения и социальных услуг	-4,1	-	... ²⁾	60,0	... ²⁾	40,0
деятельность в области культуры, спорта, организации досуга и развлечений	3,3	-	... ²⁾	66,7	... ²⁾	33,3
предоставление прочих видов услуг	-0,6	-	2,7	45,5	3,2	54,5

¹⁾ Темпы изменения сальдированного финансового результата отчетного периода по сравнению с соответствующим периодом предыдущего года рассчитаны по сопоставимому кругу организаций в соответствии с методологией бухгалтерского учета; с учетом корректировки данных соответствующего периода предыдущего года, исходя из изменений учетной политики, законодательных актов и др. Прочерк означает, что в одном или обоих сопоставляемых периодах был получен отрицательный сальдированный финансовый результат.

²⁾ В таблицах раздела данные не публикуются в целях обеспечения конфиденциальности первичных статистических данных, полученных от организаций, в соответствии с Федеральным законом от 29 ноября 2007 года № 282-ФЗ «Об официальном статистическом учете и системе государственной статистики в Российской Федерации» (ст.4, п.5; ст.9, п.1).

Состояние платежей и расчетов в организациях

На конец января 2023 года **суммарная задолженность** по обязательствам организаций (кредиторская и задолженность по кредитам банков и займам), по оперативным данным, в целом по области составила 230026,4 млн рублей, из нее **просроченная** – 4400,2 млн рублей, или 1,9% от общей суммы задолженности (на конец января 2022г. – 5,2%, на конец декабря 2022г. – 3,5%).

Размер и структура задолженности организаций

	Январь 2023г., млн рублей	В % к		Справочно
		январю 2022г.	декабрю 2022г.	январь 2022г. в % к декабрю 2021г.
		на конец месяца		
Суммарная задолженность	230026,4	145,1	116,1	101,9
<i>в том числе:</i>				
кредиторская задолженность	182603,5	168,2	122,9	97,2
задолженность по кредитам банков и займам	47422,9	94,9	95,8	114,0
Просроченная суммарная задолженность	4400,2	53,7	64,0	102,0
<i>в том числе:</i>				
кредиторская задолженность	... ²⁾	53,1	63,5	110,2
задолженность по кредитам банков и займам	... ²⁾	в23,4р	в2,1р	0,4
Дебиторская задолженность	127103,7	130,1	103,3	102,6
Просроченная дебиторская задолженность	3844,1	97,4	106,7	90,2

Кредиторская задолженность в целом по области на конец января 2023 года, по оперативным данным, составила 182603,5 млн рублей.

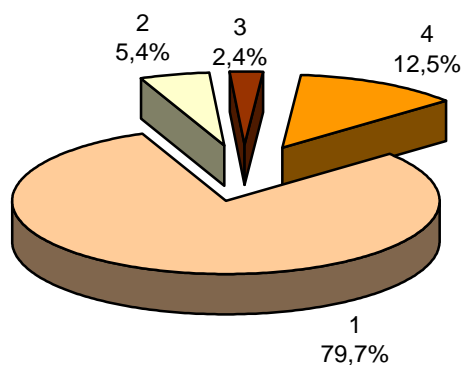
Структура и динамика просроченной кредиторской задолженности

	Количество организаций, имеющих просроченную кредиторскую задолженность, единиц	Просроченная кредиторская задолженность, млн рублей	на конец месяца		
			в том числе		
			поставщикам	в бюджеты всех уровней	по платежам в государственные внебюджетные фонды
2022г.					
январь	50	... ²⁾	6525,1	444,5	196,8
февраль	50	... ²⁾	6521,6	443,4	202,3
март	49	... ²⁾	6239,3	385,1	209,3
апрель	49	... ²⁾	6238,8	403,6	203,7
май	49	... ²⁾	5935,8	435,4	191,0
июнь	51	... ²⁾	6566,4	450,0	183,3

СМОЛЕНСКАЯ ОБЛАСТЬ

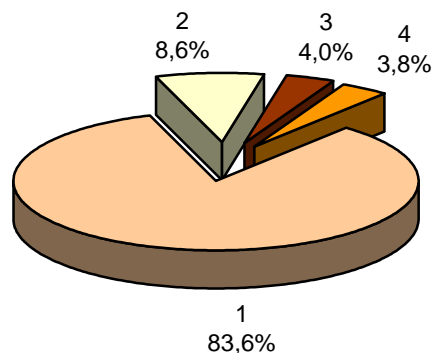
	Количество организаций, имеющих просроченную кредиторскую задолженность, единиц	Просроченная кредиторская задолженность, млн рублей	в том числе		
			поставщикам	в бюджеты всех уровней	по платежам в государственные внебюджетные фонды
июль	52	... ²⁾	6299,2	470,0	180,7
август	51	... ²⁾	6428,1	453,1	173,3
сентябрь	51	... ²⁾	6126,8	414,1	175,3
октябрь	50	... ²⁾	6041,2	441,3	162,6
ноябрь	52	... ²⁾	5934,4	394,7	164,8
декабрь	49	... ²⁾	5667,9	398,3	165,5
2023г.					
январь	49	... ²⁾	3632,1	373,6	174,0

Динамика структуры просроченной кредиторской задолженности на конец января 2022г.



1 - поставщикам
2 - в бюджеты всех уровней

на конец января 2023г.



3 - в государственные внебюджетные фонды
4 - прочая

Просроченная кредиторская задолженность организаций по видам экономической деятельности в январе 2023 года

	на конец месяца				
	Количество организаций, имеющих просроченную кредиторскую задолженность, единиц	Просроченная кредиторская задолженность, млн рублей	из нее		
			поставщикам	в бюджеты всех уровней	по платежам в государственные внебюджетные фонды
Всего	49	... ²⁾	3632,1	373,6	174,0
<i>в том числе:</i>					
сельское, лесное хозяйство, охота, рыболовство и рыбоводство	... ²⁾	... ²⁾	... ²⁾	-	-
обрабатывающие производства	16	1319,7	778,7	... ²⁾	... ²⁾
<i>в том числе:</i>					
производство пищевых продуктов	... ²⁾	... ²⁾	... ²⁾	-	-
производство прочей неметаллической минеральной продукции	3	122,9	... ²⁾	-	-
производство металлургическое	... ²⁾	... ²⁾	... ²⁾	-	-
производство готовых металлических изделий, кроме машин и оборудования	... ²⁾	... ²⁾	... ²⁾	-	-
производство компьютеров, электронных и оптических изделий	4	279,7	279,5	-	-
производство электрического оборудования	4	660,7	315,8	... ²⁾	... ²⁾
производство автотранспортных средств, прицепов и полуприцепов	... ²⁾	... ²⁾	-	... ²⁾	-
производство прочих транспортных средств и оборудования	... ²⁾	... ²⁾	... ²⁾	-	-
обеспечение электрической энергией, газом и паром; кондиционирование воздуха	11	1846,5	1761,6	-	... ²⁾
<i>в том числе:</i>					
производство, передача и распределение электроэнергии	... ²⁾	... ²⁾	... ²⁾	-	-
производство и распределение газообразного топлива	... ²⁾	... ²⁾	... ²⁾	-	-
производство, передача и распределение пара и горячей воды; кондиционирование воздуха	8	355,6	339,7	-	... ²⁾

СМОЛЕНСКАЯ ОБЛАСТЬ

	Количество организаций, имеющих просроченную кредиторскую задолженность, единиц	Просроченная кредиторская задолженность, млн рублей	из нее		
			поставщикам	в бюджеты всех уровней	по платежам в государственные внебюджетные фонды
водоснабжение; водоотведение, организация сбора и утилизации отходов, деятельность по ликвидации загрязнений	9	194,6	136,5	... ²⁾	... ²⁾
строительство	... ²⁾	... ²⁾	... ²⁾	-	-
торговля оптовая и розничная; ремонт автотранспортных средств и мотоциклов	... ²⁾	... ²⁾	... ²⁾	-	-
в том числе:					
торговля розничная, кроме торговли автотранспортными средствами и мотоциклами	... ²⁾	... ²⁾	... ²⁾	-	-
деятельность по операциям с недвижимым имуществом	4	837,8	817,6	... ²⁾	... ²⁾
деятельность административная и сопутствующие дополнительные услуги	... ²⁾	... ²⁾	... ²⁾	... ²⁾	... ²⁾
образование	... ²⁾	... ²⁾	... ²⁾	... ²⁾	... ²⁾
предоставление прочих видов услуг	... ²⁾	... ²⁾	... ²⁾	-	-

Задолженность по полученным кредитам банков и займам в целом по области на конец января 2023 года, по оперативным данным, составила 47422,9 млн рублей.

На организации с видом экономической деятельности «Обрабатывающие производства» и «Торговля оптовая и розничная; ремонт автотранспортных средств и мотоциклов» приходилось 100% просроченной задолженности по кредитам банков и займам.

Размер и структура просроченной задолженности по кредитам банков и займам по видам экономической деятельности в январе 2023 года

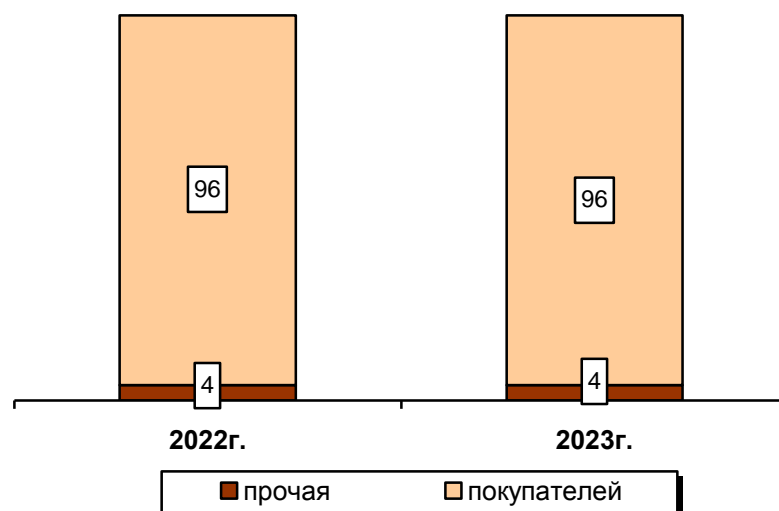
	Млн рублей	на конец месяца	
		В % к	
		декабрю 2022г.	итогу
Всего	... ²⁾	95,8	100
в том числе			
обрабатывающие производства	... ²⁾	92,1	96,6
торговля оптовая и розничная; ремонт автотранспортных средств и мотоциклов	... ²⁾	113,4	3,4

Дебиторская задолженность в целом по области на конец января 2023 года, по оперативным данным, составила 127103,7 млн рублей, из нее **просроченная** – 3844,1 млн рублей, или 3,0% от общего объема дебиторской задолженности (на конец января 2022г. – 4,0%, на конец декабря 2022г. – 2,9%).

Структура и динамика просроченной дебиторской задолженности

	Количество организаций, имеющих просроченную дебиторскую задолженность, единиц	Просроченная дебиторская задолженность, млн рублей	на конец месяца		
			покупателей	из нее	
				по полученным векселям	государственных заказчиков по оплате за поставленную продукцию
2022г.					
январь	106	3947,1	3809,2	-	-
февраль	105	3294,6	3147,9	-	-
март	108	4114,0	3950,0	-	... ²⁾
апрель	108	3904,0	3769,1	-	... ²⁾
май	106	3921,7	3790,4	-	-
июнь	107	3974,6	3837,2	-	-
июль	107	3879,3	3739,0	-	-
август	104	3895,2	3750,5	-	-
сентябрь	108	3395,6	3255,5	-	-
октябрь	108	3432,7	3188,9	-	-
ноябрь	105	3492,4	3399,6	-	-
декабрь	106	3604,2	3523,7	-	-
2023г.					
январь	110	3844,1	3707,3	-	-

Динамика структуры просроченной дебиторской задолженности на конец января (в процентах)



СМОЛЕНСКАЯ ОБЛАСТЬ

Просроченная дебиторская задолженность организаций по видам экономической деятельности в январе 2023 года

	на конец месяца		
	Количество организаций, имеющих просроченную дебиторскую задолженность, единиц	Просроченная дебиторская задолженность, млн рублей	Из нее покупателей
Всего	110	3844,1	3707,3
<i>в том числе:</i>			
сельское, лесное хозяйство, охота, рыболовство и рыбоводство	4	74,5	74,5
добыча полезных ископаемых	... ²⁾	... ²⁾	... ²⁾
обрабатывающие производства	28	655,1	592,4
<i>в том числе:</i>			
производство пищевых продуктов	4	22,3	22,3
производство химических веществ и химических продуктов	... ²⁾	... ²⁾	... ²⁾
производство резиновых и пластмассовых изделий	3	29,0	29,0
производство прочей неметаллической минеральной продукции	5	98,2	81,6
производство металлургическое	... ²⁾	... ²⁾	... ²⁾
производство готовых металлических изделий, кроме машин и оборудования	4	45,0	44,8
производство компьютеров, электронных и оптических изделий	4	96,5	95,1
производство электрического оборудования	3	139,7	139,7
производство прочих транспортных средств и оборудования	... ²⁾	... ²⁾	... ²⁾
ремонт и монтаж машин и оборудования	... ²⁾	... ²⁾	... ²⁾
обеспечение электрической энергией, газом и паром; кондиционирование воздуха	18	1389,1	1323,3
<i>в том числе:</i>			
производство, передача и распределение электроэнергии	... ²⁾	... ²⁾	... ²⁾
производство и распределение газообразного топлива	... ²⁾	... ²⁾	... ²⁾
производство, передача и распределение пара и горячей воды; кондиционирование воздуха	14	725,8	659,9
водоснабжение; водоотведение, организация сбора и утилизации отходов, деятельность по ликвидации загрязнений	... ²⁾	... ²⁾	... ²⁾
строительство	5	53,7	53,4

	<i>Количество орга- низаций, имеющих просроченную де- биторскую задол- женность, единиц</i>	<i>Просроченная дебиторская задолженность, млн рублей</i>	<i>Из нее поку- пателей</i>
торговля оптовая и розничная; ремонт автотранспортных средств и мотоциклов	20	730,4	722,5
<i>в том числе:</i>			
торговля оптовая, кроме оптовой торговли автотранспортными средствами и мотоциклами	14	722,0	... ²⁾
торговля розничная, кроме торговли автотранспортными средствами и мото- циклами	6	8,4	... ²⁾
транспортировка и хранение	5	13,9	13,9
деятельность по операциям с недвижимым имуществом	8	587,8	587,8
деятельность профессиональная, научная и техническая	... ²⁾	... ²⁾	... ²⁾
деятельность административная и сопутствующие дополнительные услуги	... ²⁾	... ²⁾	... ²⁾
деятельность в области культуры, спорта, организации досуга и развлечений	... ²⁾	... ²⁾	... ²⁾
предоставление прочих видов услуг	4	5,7	5,7

На конец января 2023 года векселя, которые обеспечивали задолженность и участвовали в обращении, полностью погашены в срок.

Превышение кредиторской задолженности над дебиторской на конец января 2023 года

	млн рублей			
	Задолженность		Превышение кредиторской задолженности над дебиторской	
	дебиторская	кредиторская	всего	в % к дебиторской задолженности
Всего	127103,7	182603,5	55499,8	43,7
<i>из них организации с основным видом экономической деятельности:</i>				
сельское, лесное хозяйство, охота, рыболовство и рыбо- водство	2431,5	1513,5	-918,0	-
добыча полезных ископаемых	69,1	316,2	247,1	357,5
обрабатывающие производства	59651,5	119481,2	59829,7	100,3
<i>из них:</i>				
производство пищевых продуктов	4561,4	5043,0	481,6	10,6
производство напитков	... ²⁾	... ²⁾	... ²⁾	85,1

СМОЛЕНСКАЯ ОБЛАСТЬ

	Задолженность		Превышение кредиторской задолженности над дебиторской	
	дебиторская	кредиторская	всего	в % к дебиторской задолженности
производство текстильных изделий	... ²⁾	... ²⁾	... ²⁾	1,6
производство одежды	2792,8	4106,2	1313,5	47,0
производство кожи и изделий из кожи	... ²⁾	... ²⁾	... ²⁾	10,0
обработка древесины и производство изделий из дерева и пробки, кроме мебели, производство изделий из соломки и материалов для плетения	... ²⁾	... ²⁾	... ²⁾	-
деятельность полиграфическая и копирование носителей информации	... ²⁾	... ²⁾	... ²⁾	-
производство химических веществ и химических продуктов	4648,2	6400,7	1752,5	37,7
производство резиновых и пластмассовых изделий	5956,9	6024,3	67,4	1,1
производство прочей неметаллической минеральной продукции	1491,8	2340,0	848,2	56,9
производство металлургическое	2010,5	2263,3	252,8	12,6
производство готовых металлических изделий, кроме машин и оборудования	21331,0	70482,6	49151,7	230,4
производство компьютеров, электронных и оптических изделий	5018,3	9970,5	4952,2	98,7
производство электрического оборудования	2588,5	3134,7	546,2	21,1
производство машин и оборудования, не включенных в другие группировки	1392,6	1196,3	-196,3	-
производство автотранспортных средств, прицепов и полуприцепов	723,8	1352,9	629,1	86,9
производство прочих транспортных средств и оборудования	... ²⁾	... ²⁾	... ²⁾	20,9
производство мебели	... ²⁾	... ²⁾	... ²⁾	0,8
производство прочих готовых изделий	510,3	451,3	-59,0	-
ремонт и монтаж машин и оборудования	1079,0	1912,6	833,7	77,3

	Задолженность		Превышение кредиторской задолженности над дебиторской	
	дебиторская	кредиторская	всего	в % к дебиторской задолженности
обеспечение электрической энергией, газом и паром; кондиционирование воздуха	6595,9	7628,7	1032,7	15,7
<i>в том числе:</i>				
производство, передача и распределение электроэнергии	... ²⁾	... ²⁾	... ²⁾	284,0
производство и распределение газообразного топлива	... ²⁾	... ²⁾	... ²⁾	35,4
производство, передача и распределение пара и горячей воды; кондиционирование воздуха	3234,2	2371,7	-862,5	-
водоснабжение; водоотведение, организация сбора и утилизации отходов, деятельность по ликвидации загрязнений	2111,0	1661,4	-449,6	-
строительство	4643,4	8015,8	3372,4	72,6
торговля оптовая и розничная; ремонт автотранспортных средств и мотоциклов	37960,3	30588,4	-7371,9	-
<i>в том числе:</i>				
торговля оптовая и розничная автотранспортными средствами и мотоциклами и их ремонт	3196,0	4101,1	905,1	28,3
торговля оптовая, кроме оптовой торговли автотранспортными средствами и мотоциклами	31570,5	24679,6	-6890,9	-
торговля розничная, кроме торговли автотранспортными средствами и мотоциклами	3193,8	1807,8	-1386,1	-
транспортировка и хранение	10232,0	7183,6	-3048,4	-
деятельность гостиниц и предприятий общественного питания	16,3	18,6	2,3	14,1
деятельность в области информации и связи	284,7	259,5	-25,2	-
деятельность по операциям с недвижимым имуществом	1426,2	2005,1	578,9	40,6
деятельность профессиональная, научная и техническая	609,2	159,1	-450,1	-
деятельность административная и сопутствующие дополнительные услуги	937,0	3513,2	2576,2	274,9

СМОЛЕНСКАЯ ОБЛАСТЬ

	Задолженность		Превышение кредиторской задолженности над дебиторской	
	дебиторская	кредиторская	всего	в % к дебиторской задолженности
образование	23,5	74,1	50,6	215,0
деятельность в области здравоохранения и социальных услуг	37,2	103,2	66,0	177,2
деятельность в области культуры, спорта, организации досуга и развлечений	8,6	15,8	7,2	83,5
предоставление прочих видов услуг	66,1	66,0	-0,1	-

ЗАНЯТОСТЬ И БЕЗРАБОТИЦА

ЗАНЯТОСТЬ

Численность рабочей силы в возрасте 15 лет и старше за декабрь 2022 года - февраль 2023 года составила 468,5 тыс. человек, из них 453,7 тыс. человек квалифицировались как занятые экономической деятельностью и 14,8 тыс. человек – как безработные, соответствующие критериям МОТ (т.е. не имели работы или доходного занятия, искали работу и были готовы приступить к ней в обследуемую неделю).

Динамика численности рабочей силы в возрасте 15 лет и старше ¹⁾²⁾

	Рабочая сила, тыс. человек	в том числе		Уровень занято- сти, %	Уровень безрабо- тицы, %
		занятые	безра- ботные		
2021г.					
ноябрь 2020г. – январь 2021г.	480,6	453,1	27,5	56,6	5,7
декабрь 2020г. – февраль 2021г.	481,7	454,0	27,7	56,8	5,8
I квартал (в среднем за месяц)	477,6	451,0	26,5	56,6	5,6
февраль-апрель	478,1	452,4	25,7	56,8	5,4
март-май	477,5	452,4	25,1	56,8	5,3
II квартал (в среднем за месяц)	480,7	456,0	24,7	57,2	5,1
май-июль	482,2	457,7	24,5	57,4	5,1
июнь-август	484,7	460,5	24,2	57,8	5,0
III квартал (в среднем за месяц)	485,2	461,5	23,7	57,9	4,9
август-октябрь	487,1	464,0	23,1	58,2	4,7
сентябрь-ноябрь	479,0	456,7	22,3	57,3	4,7
IV квартал (в среднем за месяц)	478,1	456,3	21,8	57,2	4,6
год (в среднем за месяц)	480,4	456,2	24,2	57,2	5,0
2022г.					
ноябрь 2021г. - январь 2022г.	465,3	444,6	20,7	56,0	4,5
декабрь 2021г. - февраль 2022г	472,9	453,0	19,9	57,4	4,2
I квартал (в среднем за месяц)	471,9	452,8	19,1	57,7	4,1
февраль-апрель	488,8	470,6	18,2	59,9	3,7
март-май	488,0	469,9	18,2	59,8	3,7
II квартал (в среднем за месяц)	486,7	469,7	17,0	59,8	3,5
май-июль	474,1	457,9	16,2	58,3	3,4
июнь-август	476,1	460,1	16,0	58,6	3,4
III квартал (в среднем за месяц)	478,5	462,8	15,7	58,9	3,3
август-октябрь	494,4	478,6	15,9	60,9	3,2
сентябрь-ноябрь	484,9	470,1	14,8	59,9	3,1

СМОЛЕНСКАЯ ОБЛАСТЬ

	Рабочая сила, тыс. человек	в том числе		Уровень занято- сти, %	Уровень безрабо- тицы, %
		занятые	безра- ботные		
IV квартал (в среднем за месяц)	487,4	472,7	14,7	60,2	3,0
год (в среднем за месяц)	481,1	464,5	16,6	59,2	3,5
ноябрь 2022г. - январь 2023г.	470,1	455,1	15,0	58,7	3,2
декабрь 2022г. - февраль 2023г.	468,5	453,7	14,8	59,4	3,2

¹⁾ Рассчитаны в соответствии с методологией Международной Организации Труда.

²⁾ В целях повышения представительности данных о рабочей силе показатели занятости и безработицы приводятся в среднем за последние три месяца.

В январе 2023 года численность штатных работников (без учета совместителей) организаций, не относящихся к субъектам малого предпринимательства, средняя численность работников которых превышает 15 человек, составила 196,8 тыс. человек. На условиях совместительства и по договорам гражданско-правового характера для работы в этих организациях привлекалось еще 6,6 тыс. человек (в эквиваленте полной занятости). Число замещенных рабочих мест работниками списочного состава, совместителями и лицами, выполнявшими работы по договорам гражданско-правового характера, в организациях в январе 2023 года составило 203,4 тыс. человек.

Динамика числа замещенных рабочих мест в организациях (по организациям, не относящимся к субъектам малого предпринимательства, средняя численность работников которых превышает 15 человек)

	Январь 2023г., тысяч	В % к		Справочно январь 2022г. в % к	
		январю 2022г.	декабрю 2022г.	январю 2021г.	декабрю 2021г.
Всего замещенных рабочих мест	203,4	99,8	99,7	99,1	99,4
<i>в том числе:</i>					
работниками списочного состава (без внешних совместителей)	196,8	100,0	100,0	99,0	99,7
внешними совместителями	3,5	102,2	98,7	100,2	99,8
работниками, выполнявшими работы по договорам гражданско- правового характера	3,1	89,2	82,5	103,8	81,6

БЕЗРАБОТИЦА

В государственных учреждениях службы занятости населения в качестве безработных на конец февраля 2023 года зарегистрировано 3,1 тыс. человек, в том числе 2,4 тыс. человек получили пособие по безработице.

Динамика численности не занятых трудовой деятельностью граждан, состоящих на учете в государственных учреждениях службы занятости населения (по данным Департамента государственной службы занятости населения Смоленской области)

	Численность не занятых трудовой деятельностью граждан, человек	на конец месяца		
		из них безработных		
		человек	в % к	
соответствующему периоду предыдущего года	предыдущему периоду			
2022г.				
январь	4582	3957	23,2	84,8
февраль	4379	3723	24,5	94,1
март	4453	3618	30,1	97,2
I квартал (в среднем за месяц)	4471	3766	25,5	79,6
апрель	4693	3929	40,9	108,6
май	4960	4198	60,1	106,8
июнь	5062	4309	67,2	102,6
II квартал (в среднем за месяц)	4905	4145	54,0	110,1
июль	5209	4507	73,4	104,6
август	5127	4420	77,9	98,1
сентябрь	4724	4109	83,8	93,0
III квартал (в среднем за месяц)	5020	4345	78,0	104,8
октябрь	4207	3574	75,1	87,0
ноябрь	4031	3258	68,2	91,2
декабрь	3630	3203	68,6	98,3
IV квартал (в среднем за месяц)	3956	3345	70,7	77,0
2023г.				
январь	3716	3009	76,0	93,9
февраль	3778	3063	82,3	101,8

УРОВЕНЬ ЖИЗНИ НАСЕЛЕНИЯ

ЗАРАБОТНАЯ ПЛАТА

Среднемесячная номинальная начисленная заработная плата в январе 2023 года, по оценке, составила 43397 рублей и по сравнению с январем 2022 года увеличилась на 17,0%.

Динамика среднемесячной номинальной и реальной начисленной заработной платы

	Средне- сячная номинальная начисленная заработная плата, рублей	В % к ¹⁾		Реальная заработная плата в % к	
		соответ- ствующему периоду предыду- щего года	предыдущему периоду	соответ- ствующему периоду предыду- щего года	предыдущему периоду
2022г.					
январь	37214	111,1	80,7	101,8	79,4
февраль	35407	108,7	95,5	99,2	94,3
март	39655	115,7	111,9	99,4	104,7
I квартал	37388	111,8	95,4	100,1	90,2
апрель	39500	108,0	99,6	91,6	97,4
май	39925	111,1	100,9	94,9	101,1
июнь	43558	113,8	109,1	98,6	110,2
II квартал	41016	111,1	109,7	95,1	102,8
I полугодие	39193	111,4		97,5	
июль	40140	112,0	92,2	97,6	92,8
август	38664	111,1	96,3	97,7	97,0
сентябрь	40425	114,1	104,6	101,3	104,6
III квартал	39741	112,4	96,9	98,9	98,8
январь-сентябрь	39373	111,7		97,9	
октябрь	41733	117,8	103,2	105,4	103,0
ноябрь	41528	114,5	99,5	103,6	99,4
декабрь	53749	116,3	129,4	105,4	129,0
IV квартал	45672	116,2	114,9	104,8	114,1
год	40931	112,9		99,7	
2023г.					
январь	43397	117,0	80,3	106,8	79,5

¹⁾ Темпы роста (снижения) рассчитываются по сопоставимой совокупности организаций отчетного и предыдущих периодов.

УРОВЕНЬ ЖИЗНИ НАСЕЛЕНИЯ

Среднемесячная начисленная заработная плата (без выплат социального характера) по видам экономической деятельности

	Январь 2023г.			
	рублей	в % к		
		январю 2022г.	декабрю 2022г.	к уровню средне- месячной зара- ботной платы по субъекту Россий- ской Федерации
Всего	43397,4	117,0	80,3	100,0
<i>из них организации с основным видом экономи- ческой деятельности:</i>				
сельское, лесное хозяйство, охота, рыболовство и рыбо- водство	35788,1	120,6	96,3	82,5
добыча полезных ископаемых	38140,6	115,8	78,7	87,9
обрабатывающие производства	54864,2	125,2	93,7	126,4
обеспечение электрической энергией, газом и паром; кондиционирование воздуха	59905,6	111,9	76,6	138,0
водоснабжение; водоот- ведение, организация сбора и утилизации отходов, деятельность по ликвида- ции загрязнений	37357,5	118,2	94,9	86,1
строительство	42588,8	126,4	89,9	98,1
торговля оптовая и рознич- ная; ремонт автотранспорт- ных средств и мотоциклов	41141,9	117,1	93,5	94,8
транспортировка и хранение	39271,5	118,0	88,7	90,5
деятельность гостиниц и предприятий общественного питания	26856,1	115,2	100,7	61,9
деятельность в области информации и связи	45122,4	104,3	77,9	104,0
деятельность финансовая и страховая	57018,7	105,3	51,9	131,4
деятельность по операциям с недвижимым имуществом	29707,6	118,3	88,1	68,5
деятельность професси- ональная, научная и техническая	48953,9	111,7	85,2	112,8
деятельность админи- стративная и сопутству- ющие дополнительные услуги	31808,8	128,4	89,7	73,3
государственное управле- ние и обеспечение военной безопасности; социальное обеспечение	41679,4	112,7	50,1	96,0
образование	31573,6	111,3	77,2	72,8

СМОЛЕНСКАЯ ОБЛАСТЬ

	Январь 2023г.			
	рублей	в % к		
		январю 2022г.	декабрю 2022г.	к уровню средне- месячной зара- ботной платы по субъекту Россий- ской Федерации
деятельность в области здравоохранения и социальных услуг	39716,7	111,4	79,1	91,5
деятельность в области культуры, спорта, организации досуга и развлечений	35658,4	114,3	72,7	82,2
предоставление прочих видов услуг	33618,5	105,7	85,3	77,5

ЗАДОЛЖЕННОСТЬ ОРГАНИЗАЦИЙ ПО ЗАРАБОТНОЙ ПЛАТЕ

Просроченная задолженность по заработной плате (по сведениям, представленным организациями, не относящимися к субъектам малого предпринимательства). Задолженность по заработной плате по кругу наблюдаемых видов экономической деятельности на 1 марта 2023 года составила 12,0 млн рублей.

Динамика просроченной задолженности по заработной плате¹⁾

	Просроченная задолженность по заработной плате		в том числе задолженность				Численность работников, перед которыми имеется просроченная задолженность по заработной плате, человек
			из-за несвоевременного получения денежных средств из бюджетов всех уровней		из-за отсутствия собственных средств		
	тыс. рублей	в % к предыдущему месяцу	тыс. рублей	в % к предыдущему месяцу	тыс. рублей	в % к предыдущему месяцу	
на начало месяца							
2022г.							
январь	-	-	-	-	-	-	-
февраль	28885	-	284	-	28601	-	752
март	-	-	-	-	-	-	-
апрель	22247	-	-	-	22247	-	704
май	27745	124,7	-	-	27745	124,7	672
июнь	20710	74,6	-	-	20710	74,6	585
июль	9224	44,5	-	-	9224	44,5	298
август	16540	179,3	-	-	16540	179,3	589
сентябрь	8736	52,8	-	-	8736	52,8	258
октябрь	8683	99,4	-	-	8683	99,4	247
ноябрь	12733	146,6	-	-	12733	146,6	372
декабрь	12727	100,0	-	-	12727	100,0	373

УРОВЕНЬ ЖИЗНИ НАСЕЛЕНИЯ

	Просроченная задолженность по заработной плате		в том числе задолженность				Численность работников, перед которыми имеется просроченная задолженность по заработной плате, человек
			из-за несвоевременного получения денежных средств из бюджетов всех уровней		из-за отсутствия собственных средств		
	тыс. рублей	в % к предыдущему месяцу	тыс. рублей	в % к предыдущему месяцу	тыс. рублей	в % к предыдущему месяцу	
2023г.							
январь	12209	95,9	-	-	12209	95,9	360
февраль	10777	88,3	-	-	10777	88,3	356
март	12041	111,7	-	-	12041	111,7	450

¹⁾ По кругу наблюдаемых видов экономической деятельности (без субъектов малого предпринимательства).

Просроченная задолженность по заработной плате по видам экономической деятельности на 1 марта 2023 года

	Всего	в том числе				из-за отсутствия собственных средств
		из-за недофинансирования из бюджетов всех уровней	из них			
			федерального бюджета	бюджета субъекта РФ	местных бюджетов	
Тыс. рублей						
Всего	12041	-	-	-	-	12041
<i>в том числе организации с основным видом экономической деятельности:</i>						
обрабатывающие производства	10550	-	-	-	-	10550
водоснабжение; водоотведение, организация сбора и утилизации отходов, деятельность по ликвидации загрязнений	64	-	-	-	-	64
управление недвижимым имуществом за вознаграждение или на договорной основе	1150	-	-	-	-	246
образование	277					277
В % к 1 февралю 2023г.						
Всего	111,7	-	-	-	-	111,7
<i>в том числе организации с основным видом экономической деятельности:</i>						
обрабатывающие производства	100,5	-	-	-	-	100,5
водоснабжение; водоотведение, организация сбора и утилизации отходов, деятельность по ликвидации загрязнений	173,0	-	-	-	-	173,0

СМОЛЕНСКАЯ ОБЛАСТЬ

	Всего	в том числе				из-за отсутствия собственных средств
		из-за недофинансирования из бюджетов всех уровней	из них			
			федерального бюджета	бюджета субъекта РФ	местных бюджетов	
управление недвижимым имуществом за вознаграждение или на договорной основе	-	-	-	-	-	
образование	112,6				112,6	

ДЕМОГРАФИЯ

ОБЩАЯ ХАРАКТЕРИСТИКА ВОСПРОИЗВОДСТВА НАСЕЛЕНИЯ

Показатели естественного движения населения¹⁾

	Январь			
	2022г.	2023г.	прирост (+), снижение (-)	2023г. в % к 2022г.
Родившихся	447	427	-20	95,5
Умерших	1629	1218	-411	74,8
<i>в том числе</i> детей в возрасте до 1 года	1	1	-	100,0
Естественная убыль (-)	-1182	-791		
Зарегистрировано:				
Браков	235	243	+8	103,4
Разводов	232	321	+89	138,4

¹⁾ Информация о естественном движении населения формируется на основе данных из Единого государственного реестра записей актов гражданского состояния (ЕГР ЗАГС).

ОБЩАЯ ХАРАКТЕРИСТИКА МИГРАЦИОННОЙ СИТУАЦИИ

Общие итоги миграции

	человек		
	2022г. ¹⁾	Январь 2023г. ²⁾	2023г. в % к 2022г.
Миграция - всего			
прибывшие	1732	1736	100,2
выбывшие	2304	1663	72,2
миграционный прирост (+), снижение (-)	-572	+73	
<i>в том числе:</i>			
в пределах России			
внутрирегиональная миграция			
прибывшие	715	671	93,8
выбывшие	715	671	93,8
миграционный прирост (+), снижение (-)	-	-	
межрегиональная миграция			
прибывшие	479	551	115,0
выбывшие	574	506	88,2
миграционный прирост (+), снижение (-)	-95	+45	

СМОЛЕНСКАЯ ОБЛАСТЬ

	Январь		
	2022г. ¹⁾	2023г. ²⁾	2023г. в % к 2022г.
международная миграция			
прибывшие	538	514	95,5
выбывшие	1015	486	47,9
миграционный прирост (+), снижение (-)	-477	+28	
<i>в том числе:</i>			
с государствами-участниками СНГ			
прибывшие	481	397	82,5
выбывшие	953	441	46,3
миграционный прирост (+), снижение (-)	-472	-44	
со странами дальнего зарубежья			
прибывшие	57	117	205,3
выбывшие	62	45	72,6
миграционный прирост (+), снижение (-)	-5	+72	
внешняя (для региона) миграция			
прибывшие	1017	1065	104,7
выбывшие	1589	992	62,4
миграционный прирост (+), снижение (-)	-572	+73	

¹⁾ Данные изменены в связи с уточнением респондентами ранее предоставленной оперативной информации.

²⁾ Данные с учетом прибывших из новых регионов Российской Федерации.

Территориальный орган Феде-
ральной службы государственной
статистики по Смоленской области

Отдел сводных статистических работ и общественных связей

Подписано 5.04.2023г.