

**ФЕДЕРАЛЬНАЯ СЛУЖБА ГОСУДАРСТВЕННОЙ СТАТИСТИКИ
ТЕРРИТОРИАЛЬНЫЙ ОРГАН ФЕДЕРАЛЬНОЙ СЛУЖБЫ ГОСУДАРСТВЕННОЙ
СТАТИСТИКИ ПО СМОЛЕНСКОЙ ОБЛАСТИ**

**О СОЦИАЛЬНО-ЭКОНОМИЧЕСКОМ ПОЛОЖЕНИИ
СМОЛЕНСКОЙ ОБЛАСТИ
В ЯНВАРЕ-АПРЕЛЕ 2024 ГОДА**

доклад

**Смоленск
2024**

УДК 311 (470.332)

ББК К 65.051.12(2Рос-4Смо)

О социально-экономическом положении Смоленской области в январе-апреле 2024 года. 2024: Доклад/Смоленскстат – С., 2024. – 59 с.

В докладе представлена информация о социально-экономическом положении Смоленской области в январе-апреле 2024 года в сравнении с соответствующим периодом предыдущего года.

Часть материалов доклада посвящена положению организаций различных видов экономической деятельности.

Помещены данные, характеризующие население, его занятость, денежные доходы. Публикуются сведения о проблемах социальной сферы, инвестициях, ценах и тарифах.

Для высшего управленческого персонала, руководителей и работников предприятий и организаций, научных, предпринимательских и банковских кругов, профессорско-преподавательского состава, аспирантов и студентов, других заинтересованных пользователей.

УДК 311 (470.332)

ББК К 65.051.12(2Рос-4Смо)

© Территориальный орган Федеральной службы государственной статистики по Смоленской области,
2024

E-mail: 67@rosstat.gov.ru
WEB-сайт Смоленскстата:
<https://67.rosstat.gov.ru>

ПРЕДИСЛОВИЕ

Доклад подготовлен Смоленскстатом на основе данных, получаемых органами государственной статистики от организаций, предприятий, населения путем проведения переписей, выборочных обследований и других форм статистического наблюдения.

Ежемесячное издание Смоленскстата содержит комплексную оперативную информацию о социально-экономическом положении Смоленской области за последний месяц и за период с начала года. По основным социально-экономическим показателям приводится динамика по месяцам и кварталам текущего и предыдущего годов.

В докладе широко представлена информация по промышленному производству, строительству, сельскому хозяйству, транспорту, оптовому и потребительскому рынкам, ценам, финансам, рынку труда, уровню жизни населения, демографической ситуации.

УСЛОВНЫЕ ОБОЗНАЧЕНИЯ ЕДИНИЦ ИЗМЕРЕНИЯ

тыс.	- тысяча
млн	- миллион
млрд	- миллиард
м	- метр
пог. м	- погонный метр
м ²	- квадратный метр
м ³	- кубический метр
км	- километр
км ²	- квадратный километр
кг	- килограмм
т	- тонна
т.км	- тонно-километр
л	- литр
дкл	- декалитр
га	- гектар
кВт	- киловатт
кВт·ч	- киловатт-час
кВ.А	- киловольт-ампер
Гкал	- гигакалория
г.	- год
долл.	- доллар
руб.	- рубль
р.	- раз
шт.	- штука
экз.	- экземпляр

В докладе приняты условные обозначения:

- явление отсутствует
- ... данных не имеется
- 0,0 значение показателя меньше единицы измерения

В отдельных случаях незначительные расхождения между итогом и суммой слагаемых объясняются округлением данных.

СОДЕРЖАНИЕ

ПРЕДИСЛОВИЕ	3
ОСНОВНЫЕ ЭКОНОМИЧЕСКИЕ И СОЦИАЛЬНЫЕ ПОКАЗАТЕЛИ	6
ПРОИЗВОДСТВО ТОВАРОВ И УСЛУГ	8
Индекс выпуска товаров и услуг по базовым видам экономической деятельности	8
Промышленное производство.....	9
Строительство	13
Сельское хозяйство.....	15
Транспорт.....	17
РЫНКИ ТОВАРОВ И УСЛУГ	21
Розничная торговля.....	21
Рестораны, кафе и бары.....	23
ИНВЕСТИЦИОННАЯ ДЕЯТЕЛЬНОСТЬ	25
ЦЕНЫ	26
Изменение цен и тарифов	26
Потребительские цены	27
Индексы цен производителей ¹⁾	31
ФИНАНСЫ	36
Финансы организаций	36
Финансовые результаты деятельности организаций.....	36
Состояние платежей и расчетов в организациях	39
ЗАНЯТОСТЬ И БЕЗРАБОТИЦА	50
Занятость	50
Безработица.....	52
УРОВЕНЬ ЖИЗНИ НАСЕЛЕНИЯ	53
Денежные доходы	53
Заработная плата	53
Задолженность организаций по заработной плате	56
ДЕМОГРАФИЯ	58
Общая характеристика воспроизводства населения.....	58
Общая характеристика миграционной ситуации	58

ОСНОВНЫЕ ЭКОНОМИЧЕСКИЕ И СОЦИАЛЬНЫЕ ПОКАЗАТЕЛИ

	<i>Март 2024г. в % к марту 2023г.</i>	<i>I квартал 2024г. в % к I кварталу 2023г..</i>
Индекс выпуска товаров и услуг по базовым видам экономической деятельности	107,6	107,3

	<i>Апрель 2024г.</i>	<i>Апрель 2024г. в % к апрелю 2023г.</i>	<i>Январь-апрель 2024г.</i>	<i>Январь- апрель 2024г. в % к январю- апрелю 2023г.</i>	<i>Справочно январь- апрель 2023г. в % к январю- апрелю 2022г..</i>
Индекс промышленного производства ¹⁾		103,7		105,7	103,1
Ввод в действие жилых домов за счет всех источников финансирования, тыс. м ² общей площади жилых помещений	34,8	102,1	180,7	104,3	81,8
Грузооборот автомобильного транспорта ²⁾ , млн т-км	363,4	100,7	1374,6	97,1	84,3
Пассажирооборот автомобильного транспорта, млн пасс.-км	25,5	99,2	98,5	102,2	111,7
Оборот розничной торговли, млн рублей	20417,6	106,7	79880,5	108,8	97,5
Оборот общественного питания	875,4	107,4	3357,9	105,2	117,7
Объем платных услуг населению, млн рублей	4248,6	99,7	16736,5	101,6	101,5
Индекс потребительских цен		107,5		107,5	104,7
Индекс цен производителей промышленных товаров (услуг), реализованных на внутреннем рынке		108,8		110,5	100,7
Численность официально зарегистрированных безработных (на конец периода), тыс. человек	2,3	73,5			

¹⁾ Индекс промышленного производства исчисляется по видам деятельности «Добыча полезных ископаемых», «Обрабатывающие производства», «Обеспечение электрической энергией, газом и паром; кондиционирование воздуха», «Водоснабжение; водоотведение, организация сбора и утилизации отходов, деятельность по ликвидации загрязнений» на основе данных о динамике производства важнейших товаров-представителей (в натуральном или стоимостном выражении). В качестве весов используется структура валовой добавленной стоимости по видам экономической деятельности 2018 базисного года.

²⁾ По организациям, не относящимся к субъектам малого предпринимательства, средняя численность работников которых превышает 15 человек.

ОСНОВНЫЕ ЭКОНОМИЧЕСКИЕ И СОЦИАЛЬНЫЕ ПОКАЗАТЕЛИ

	Март 2024г.	Март 2024г. в % к марту 2023г.	I квартал 2024г.	I квартал 2024г. в % к I кварталу 2023г..	Справочно I квартал 2023г. в % к I кварталу 2022г..
Продукция сельского хозяйства, млн рублей			5846,4	100,2	117,4
Инвестиции в основной капитал ¹⁾²⁾ , млн рублей			14504,2	127,9	89,2
Реальные располагаемые денеж- ные доходы населения ³⁾				114,1	105,0
Среднемесячная начисленная заработная плата одного работника					
номинальная, рублей	54941	121,3	53077	121,1	116,6
реальная		112,9		112,7	109,5

¹⁾ По полному кругу организаций, включая досчеты на инвестиции, не наблюдаемые прямыми статистическими методами. Объем инвестиций в основной капитал по полному кругу хозяйствующих субъектов определен в соответствии с «Официальной статистической методологией определения инвестиций в основной капитал на региональном уровне», утвержденной приказом Росстата от 18 сентября 2014 № 569.

²⁾ Индекс физического объема инвестиций в основной капитал рассчитан в сопоставимых ценах. В качестве сопоставимых цен приняты среднегодовые цены предыдущего года.

³⁾ Данные рассчитываются ежеквартально согласно распоряжению Правительства Российской Федерации от 20 марта 2019 года №469-р в соответствии с Методологическими положениями по расчету показателей денежных доходов и расходов населения, утвержденными приказом Росстата от 2 июля 2014 года №465 с изменениями согласно приказу Росстата от 20 ноября 2018 года № 680.

ПРОИЗВОДСТВО ТОВАРОВ И УСЛУГ

**ИНДЕКС ВЫПУСКА ТОВАРОВ И УСЛУГ ПО БАЗОВЫМ ВИДАМ
ЭКОНОМИЧЕСКОЙ ДЕЯТЕЛЬНОСТИ**

Индекс выпуска товаров и услуг по базовым видам экономической деятельности в марте 2024 года по сравнению с мартом 2023 года составил 107,6%.

Динамика физического объема выпуска по базовым видам экономической деятельности

	В ПОСТОЯННЫХ ЦЕНАХ В % к соответствующему периоду предыдущего года
2023г.¹⁾	
январь	102,6
февраль	102,4
март	101,1
I квартал	102,0
апрель	113,0
май	126,3
июнь	123,2
II квартал	120,5
I полугодие	111,3
июль	113,1
август	111,1
сентябрь	106,0
III квартал	109,9
январь-сентябрь	110,7
октябрь	113,3
ноябрь	117,4
декабрь	98,3
IV квартал	109,0
год	110,3
2024г.	
январь	105,5
февраль	108,6
март	107,6
I квартал	107,3

¹⁾ Данные уточнены.

ПРОМЫШЛЕННОЕ ПРОИЗВОДСТВО

Индекс промышленного производства в январе-апреле 2024 года по сравнению с январем-апрелем 2023 года составил 105,7%.

*Индекс промышленного производства*¹⁾

	В % к	
	соответствующему периоду предыдущего года	предыдущему периоду
2023г.		
январь	102,8	75,0
февраль	106,8	97,6
март	99,7	107,9
I квартал	103,2	87,3
апрель	102,3	101,6
январь-апрель	103,1	
май	124,9	101,7
июнь	142,5	101,9
II квартал	121,2	107,9
I полугодие	111,9	
июль	115,0	93,7
август	108,7	108,5
сентябрь	100,8	95,2
III квартал	108,0	99,2
январь-сентябрь	110,5	
октябрь	119,3	114,8
ноябрь	119,3	105,8
декабрь	97,2	99,6
IV квартал	110,8	118,4
год	110,6	
2024г.		
январь	101,0	77,6
февраль	110,4	106,8
март	108,1	105,7
I квартал	106,6	
апрель	103,7	97,8
январь-апрель	105,7	

¹⁾ Индекс промышленного производства исчисляется по видам деятельности «Добыча полезных ископаемых», «Обрабатывающие производства», «Обеспечение электрической энергией, газом и паром; кондиционирование воздуха», «Водоснабжение; водоотведение, организация сбора и утилизации отходов, деятельность по ликвидации загрязнений» на основе данных о динамике производства важнейших товаров-представителей (в натуральном или стоимостном выражении). В качестве весов используется структура валовой добавленной стоимости по видам экономической деятельности 2018 базисного года.

СМОЛЕНСКАЯ ОБЛАСТЬ

Динамика производства по видам экономической деятельности

в процентах

	Добыча полезных ископаемых		Обрабатывающие производства		Обеспечение электрической энергией, газом и паром; кондиционирование воздуха		Водоснабжение; водоотведение, организация сбора и утилизации отходов, деятельность по ликвидации загрязнений	
	к соответствующему периоду предыдущего года	к предыдущему периоду	к соответствующему периоду предыдущего года	к предыдущему периоду	к соответствующему периоду предыдущего года	к предыдущему периоду	к соответствующему периоду предыдущего года	к предыдущему периоду
2023г.								
январь	109,8	43,9	106,4	61,1	100,0	105,0	72,5	86,0
февраль	94,5	123,7	110,0	112,7	103,9	78,3	68,1	102,2
март	93,2	155,1	100,9	113,3	98,6	97,3	77,5	106,4
I квартал	97,1	61,6	105,9	82,9	100,7	96,7	72,6	85,7
апрель	95,7	96,6	122,0	106,3	74,1	91,8	80,9	104,6
январь-апрель	96,7		110,3		93,5		74,7	
май	103,5	116,0	135,5	100,0	109,2	105,7	75,4	97,3
июнь	108,8	103,7	131,9	106,0	188,2	90,7	119,5	137,2
II квартал	102,8	150,0	129,6	122,1	106,7	82,9	90,8	121,0
I полугодие	100,4		117,9		103,3		81,6	
июль	98,9	90,1	125,3	96,0	93,6	88,6	106,2	80,9
август	102,3	106,3	123,0	109,9	81,1	105,4	91,1	94,8
сентябрь	97,1	117,1	98,5	93,7	109,2	98,7	91,7	101,0
III квартал	99,3	106,6	114,5	104,1	93,2	87,2	96,0	94,9
январь-сентябрь	100,0		116,6		100,2		86,1	
октябрь	92,1	90,4	118,0	104,8	124,5	145,5	96,5	104,8
ноябрь	86,2	76,9	133,5	107,0	98,5	104,7	93,5	90,4
декабрь	90,2	118,2	92,2	94,8	108,5	109,7	95,5	99,9
IV квартал	89,7	91,1	112,2	106,4	109,2	156,3	95,2	96,9
год	97,1		115,3		102,8		88,3	
2024г.								
январь	68,8	33,5	115,7	76,4	83,0	80,4	99,3	89,2
февраль	71,1	127,8	113,6	110,8	104,8	98,9	120,0	123,6
март	81,2	177,1	108,8	108,6	107,7	100,0	100,6	89,2
I квартал	75,2		112,5		97,1		106,5	
апрель	87,0	103,5	105,4	103,4	99,8	85,1	105,1	109,3
январь-апрель	78,9		110,3		97,7		106,1	

ОСНОВНЫЕ ЭКОНОМИЧЕСКИЕ И СОЦИАЛЬНЫЕ ПОКАЗАТЕЛИ

Индексы производства по основным видам экономической деятельности

	Апрель 2024г. в % к		Январь-апрель 2024г. в % к январю-апрелю 2023г.
	апрелю 2023г.	марту 2024г.	
Добыча полезных ископаемых	87,0	103,5	78,9
Обрабатывающие производства	105,4	103,4	110,3
<i>из них:</i>			
производство пищевых продуктов	114,9	102,6	111,3
производство напитков	128,1	103,6	100,7
производство текстильных изделий	78,6	124,3	83,8
производство одежды	119,8	102,9	119,9
производство кожи и изделий из кожи	60,0	37,9	103,2
обработка древесины и производство изделий из дерева и пробки, кроме мебели, производство изделий из соломки и материалов для плетения	132,2	95,9	129,5
производство бумаги и бумажных изделий	109,3	111,4	111,1
деятельность полиграфическая и копирование носителей информации	в2,3р	164,6	175,7
производство химических веществ и химических продуктов	93,4	94,2	93,0
производство лекарственных средств и материалов, применяемых в медицинских целях	138,3	82,5	177,7
производство резиновых и пластмассовых изделий	113,1	110,7	103,6
производство прочей неметаллической минеральной продукции	118,9	129,8	121,8
производство металлургическое	100,1	169,7	101,0
производство готовых металлических изделий, кроме машин и оборудования	104,8	106,1	152,3
производство компьютеров, электронных и оптических изделий	102,0	76,4	139,8
производство электрического оборудования	72,9	83,8	96,9
производство машин и оборудования, не включенных в другие группировки	116,4	115,4	97,3
производство автотранспортных средств, прицепов и полуприцепов	98,4	113,0	121,3
производство прочих транспортных средств и оборудования	62,9	80,8	66,0
производство мебели	94,2	101,8	89,6
производство прочих готовых изделий	103,3	90,7	99,9
ремонт и монтаж машин и оборудования	121,4	94,5	95,6

СМОЛЕНСКАЯ ОБЛАСТЬ

	Апрель 2024г. в % к		Январь-апрель 2024г. в % к январю-апрелю 2023г.
	апрелю 2023г.	марту 2024г.	
Обеспечение электрической энергией, газом и паром; кондиционирование воздуха	99,8	85,1	97,7
<i>в том числе:</i>			
производство, передача и распределение электроэнергии	99,2	85,6	97,2
производство, передача и распределение пара и горячей воды; кондиционирование воздуха	107,3	79,6	102,8
Водоснабжение; водоотведение, организация сбора и утилизации отходов, деятельность по ликвидации загрязнений	105,1	109,3	106,1

Объем отгруженных товаров собственного производства, выполненных работ и услуг по основным видам экономической деятельности

	в действующих ценах	
	Январь-апрель 2024г.	
	млн рублей	в % к январю-апрелю 2023г.
Добыча полезных ископаемых	621,5	111,5
Обрабатывающие производства	142782,1	125,6
<i>из них:</i>		
производство пищевых продуктов	25600,7	122,7
производство напитков	635,2	146,3
производство текстильных изделий	1578,3	125,6
производство одежды	3677,5	124,9
производство кожи и изделий из кожи	366,4	115,4
обработка древесины и производство изделий из дерева и пробки, кроме мебели, производство изделий из соломки и материалов для плетения	11187,4	132,0
производство бумаги и бумажных изделий	146,7	в2,4р
деятельность полиграфическая и копирование носителей информации	1224,0	175,2
производство химических веществ и химических продуктов	21130,7	102,8
производство лекарственных средств и материалов, применяемых в медицинских целях	128,6	126,6
производство резиновых и пластмассовых изделий	14810,7	113,3
производство прочей неметаллической минеральной продукции	7825,4	123,2
производство металлургическое	7772,6	104,0
производство готовых металлических изделий, кроме машин и оборудования	19893,6	168,6

ПРОИЗВОДСТВО ТОВАРОВ И УСЛУГ

	Январь-апрель 2024г.	
	млн рублей	в % к январю-апрелю 2023г.
производство компьютеров, электронных и оптических изделий	5052,7	157,1
производство электрического оборудования	6975,0	184,1
производство машин и оборудования, не включенных в другие группировки	2111,1	144,6
производство автотранспортных средств, прицепов и полуприцепов	2938,4	168,5
производство прочих транспортных средств и оборудования	4998,5	96,6
производство мебели	620,3	65,4
производство прочих готовых изделий	2267,7	132,9
ремонт и монтаж машин и оборудования	1130,4	98,0
Обеспечение электрической энергией, газом и паром; кондиционирование воздуха	26082,5	106,1
<i>в том числе:</i>		
производство, передача и распределение электроэнергии	20393,5	107,2
производство, передача и распределение пара и горячей воды; кондиционирование воздуха	5065,5	101,9
Водоснабжение; водоотведение, организация сбора и утилизации отходов, деятельность по ликвидации загрязнений	2931,6	105,9

СТРОИТЕЛЬСТВО

Строительная деятельность. Объем работ, выполненных по виду экономической деятельности «Строительство», в апреле 2024 года составил 2491,5 млн рублей, или 184,8% (в сопоставимых ценах) к уровню соответствующего периода предыдущего года, в январе-апреле 2024 года - 5492,8 млн рублей, или 127,5%.

Динамика объема работ, выполненных по виду экономической деятельности «Строительство»¹⁾²⁾

	Млн рублей	В % к	
		соответствующему периоду предыдущего года	предыдущему периоду
2023г.			
январь	974,5	193,3	22,8
февраль	863,7	77,9	88,1
март	965,9	121,8	111,5
I квартал	2804,1	116,6	23,4
апрель	1288,7	175,1	132,3
январь-апрель	4092,8	130,2	
май	2522,6	100,0	195,5
июнь	3713,3	69,8	146,7

СМОЛЕНСКАЯ ОБЛАСТЬ

	Млн рублей	В % к	
		соответствующему периоду предыдущего года	предыдущему периоду
II квартал	7524,7	87,8	в2,6р
I полугодие	10328,8	94,2	
июль	3415,0	62,2	91,8
август	1876,3	67,9	54,6
сентябрь	3085,2	136,1	163,4
III квартал	8376,5	79,5	110,3
январь-сентябрь	18705,3	87,0	
октябрь	2907,2	65,0	93,8
ноябрь	2563,5	72,2	87,6
декабрь	3236,8	72,1	126,0
IV квартал	8707,5	69,6	102,3
год	27412,7	80,7	
2024г.			
январь	903,6	87,5	27,7
февраль	879,5	96,4	97,1
март	1218,3	120,2	139,1
I квартал	3001,3	101,4	34,0
апрель	2491,5	184,8	в2,0р
январь-апрель	5492,8	127,5	

¹⁾ Относительные показатели рассчитаны на основе среднегодовых индексов-дефляторов (в соответствии с порядком, приведенным в «Официальной статистической методологии по разработке показателей по виду деятельности «Строительство», утвержденной приказом Росстата от 25 декабря 2015 года № 654).

²⁾ Данные уточнены в соответствии с Регламентом оценки, корректировки и публикации данных статистического наблюдения за строительством и инвестициями в основной капитал, утвержденным приказом Росстата от 26 сентября 2016 года № 544.

Жилищное строительство. В апреле 2024 года организациями застройщиками введено в эксплуатацию 6 жилых зданий. Населением построено 160 жилых домов. Всего построено 310 новых квартир.

В январе-апреле 2024 года организациями застройщиками введено в эксплуатацию 26 жилых зданий. Населением построен 891 жилой дом. Всего построено 1928 новых квартир.

Общая площадь жилых помещений в построенных индивидуальными застройщиками жилых домах составила 126,6 тыс. кв. метров, или 70,1% от общего объема жилья, введенного в январе-апреле 2024 года.

Динамика ввода в действие жилых домов (с учетом жилых домов, построенных населением на земельных участках, предназначенных для ведения садоводства)

	Тыс. м ² общей площади жилых помещений	В % к	
		соответствующему периоду предыдущего года	предыдущему периоду
2023г.			
январь	50,0	131,1	
февраль	37,7	58,8	75,5

ПРОИЗВОДСТВО ТОВАРОВ И УСЛУГ

	Тыс. м ² общей площади жилых помещений	В % к	
		соответствующему периоду предыдущего года	предыдущему периоду
март	51,5	85,7	136,5
I квартал	139,2	85,7	
апрель	34,1	69,1	66,2
январь-апрель	173,3	81,8	
май	40,8	131,1	119,7
июнь	42,4	88,0	103,4
II квартал	117,3	91,2	84,3
I полугодие	256,5	88,1	
июль	46,2	157,5	109,1
август	44,2	63,8	95,6
сентябрь	54,2	125,6	122,5
III квартал	144,6	102,0	123,3
январь-сентябрь	401,1	92,7	
октябрь	37,8	84,6	69,7
ноябрь	44,8	185,1	118,7
декабрь	48,0	170,9	107,0
IV квартал	130,5	134,7	90,3
год	531,6	100,4	
2024г.			
январь	55,1	110,3	
февраль	61,9	164,1	112,3
март	28,9	56,1	46,7
I квартал	145,9	104,9	
апрель	34,8	102,1	120,5
январь-апрель	180,7	104,3	

СЕЛЬСКОЕ ХОЗЯЙСТВО

Производство сельскохозяйственной продукции. Объем производства сельскохозяйственной продукции в хозяйствах всех категорий (сельскохозяйственные организации, крестьянские (фермерские) хозяйства и индивидуальные предприниматели, хозяйства населения) в I квартале 2024 года по предварительным данным составил 5846,4 млн рублей в действующих ценах, или 100,2% к I кварталу 2023 года (в сопоставимой оценке).

Животноводство. На конец апреля 2024 года поголовье крупного рогатого скота в хозяйствах всех категорий, по расчетам, составило 79,3 тыс. голов (на 34,6% меньше уровня прошлого года), из него коров – 37,5 тыс. голов (на 27,8% меньше), поголовье свиней – 279,3 тыс. голов (на 6,0% меньше), овец и коз – 23,5 тыс. голов (на 11,5% меньше).

В структуре поголовья скота на хозяйства населения приходилось 8,4% поголовья крупного рогатого скота, 2,5% – свиней, 55,0% – овец и коз (на конец апреля 2023 года – соответственно 6,0%, 2,5%, 53,6%).

СМОЛЕНСКАЯ ОБЛАСТЬ

Динамика поголовья скота в хозяйствах всех категорий

	на конец месяца; в процентах							
	Крупный рогатый скот		из него коровы		Свиньи		Овцы и козы	
	к соответствующей дате предыдущего года	к соответствующей дате предыдущего месяца	к соответствующей дате предыдущего года	к соответствующей дате предыдущего месяца	к соответствующей дате предыдущего года	к соответствующей дате предыдущего месяца	к соответствующей дате предыдущего года	к соответствующей дате предыдущего месяца
2023г.								
январь	101,1	99,1	99,2	98,4	124,5	102,4	98,0	104,2
февраль	103,7	99,2	101,2	98,8	110,6	98,4	100,2	114,0
март	100,7	98,0	99,2	97,9	104,0	101,9	101,2	96,1
апрель	101,6	99,4	97,2	98,2	98,7	100,2	94,3	98,2
май	92,8	102,0	94,6	102,5	96,2	101,4	94,4	101,1
июнь	91,4	100,9	91,3	100,4	92,9	99,6	97,0	98,4
июль	88,5	97,3	89,1	99,3	92,0	100,4	94,8	90,3
август	85,6	96,8	85,1	94,4	94,8	95,2	94,6	99,2
сентябрь	82,8	94,1	81,2	92,6	89,5	100,3	94,6	98,8
октябрь	75,0	88,8	76,0	91,5	98,4	99,0	93,5	94,0
ноябрь	70,1	91,5	69,9	91,1	98,6	100,0	82,0	78,0
декабрь	68,1	96,4	69,2	99,4	95,7	97,0	86,6	119,6
2024г.								
январь	65,3	94,5	68,8	97,8	94,6	101,4	89,6	107,8
февраль	62,8	95,5	69,1	99,2	94,4	98,2	87,0	110,7
март	64,3	100,3	70,8	100,4	94,4	101,9	87,0	96,1
апрель	65,4	101,1	72,2	100,1	94,0	99,7	88,5	99,9

В январе-апреле 2024 года в хозяйствах всех категорий, по расчетам, произведено скота и птицы на убой (в живом весе) 29,0 тыс. тонн, молока – 46,3 тыс. тонн, яиц – 96,6 млн штук.

Производство основных видов продукции животноводства в хозяйствах всех категорий

	Апрель 2024г.	Апрель 2024г. в % к апрелю 2023г.	Январь-апрель 2024г.	Январь-апрель 2024г. в % к январю-апрелю 2023г.	Справочно январь-апрель 2023г. в % к январю-апрелю 2022г.
Скот и птица на убой (в живом весе), тыс. тонн	7,1	104,8	29,0	106,2	169,5
Молоко, тыс. тонн	13,6	106,6	46,3	109,0	101,5
Яйца, млн штук	25,4	93,2	96,6	105,6	102,6

ПРОИЗВОДСТВО ТОВАРОВ И УСЛУГ

В сельскохозяйственных организациях на конец апреля 2024 года по сравнению с соответствующей датой 2023 года поголовье крупного рогатого скота уменьшилось на 40,6%, в том числе коров – на 34,2%, поголовье свиней – на 6,0%, овец и коз – на 25,9%.

Производство основных видов скота и птицы на убой (в живом весе) в сельскохозяйственных организациях

	Апрель 2024г.			Январь-апрель 2024г. в % к январю-апрелю 2023г.	Справочно январь-апрель 2023г. в % к январю-апрелю 2022г.
	тыс. тонн	в % к апрелю 2023г.	доля в общем объеме производства скота и птицы на убой, %		
Скот и птица на убой (в живом весе)	6,5	106,0	100	107,1	180,7
<i>из него:</i>					
крупный рогатый скот	0,5	126,2	8,3	193,2	103,5
свиньи	5,6	105,9	86,5	99,4	в2,1р

В сельскохозяйственных организациях в январе-апреле 2024 года производство скота и птицы на убой (в живом весе) увеличилось по сравнению с январем-апрелем 2023 года на 7,1%, производство молока – на 11,5%, производство яиц – на 7,2%.

В январе-апреле 2024 года в сельскохозяйственных организациях средний надой на корову составил 2018 килограммов молока, в январе-апреле 2023 года – 1734 килограмма.

ТРАНСПОРТ

В январе-апреле 2024 года объем перевозок грузов, выполненный автомобильным транспортом организаций всех видов экономической деятельности, не относящихся к субъектам малого предпринимательства, с численностью работающих более 15 человек (включая средние организации), составил 1485,3 тыс. тонн, грузооборот – 1374,6 млн тонно-километров. Объем пассажирских перевозок, выполненный автобусным транспортом юридических и физических лиц, осуществляющих регулярные перевозки пассажиров на коммерческой основе по маршрутам общего пользования, составил 10855,4 тыс. человек, пассажирооборот – 98,5 млн пассажиро-километров.

Деятельность автомобильного транспорта

	Апрель 2024г.	В % к		Январь-апрель 2024г.	Январь-апрель 2024г. в % к январю-апрелю 2023г.
		апрелю 2023г.	марту 2024г.		
Грузооборот, млн т.км	363,4	100,7	99,3	1374,6	97,1
Пассажирооборот, млн пасс.км	25,5	99,2	100,4	98,5	102,2

СМОЛЕНСКАЯ ОБЛАСТЬ

Динамика перевозок грузов и грузооборота автомобильного транспорта

	Перевозки грузов			Грузооборот		
	тыс. тонн	в % к		млн т.км	в % к	
		соответ- ствующе- му периоду предыду- щего года	предыду- щему периоду		соответ- ствующе- му периоду предыду- щего года	предыду- щему периоду
2023г.						
январь	362,3	91,0	86,0	352,2	75,2	93,5
февраль	331,7	74,7	91,6	310,2	71,5	88,1
март	456,1	94,3	137,5	392,9	91,9	126,6
I квартал	1150,1	86,7	81,7	1055,3	79,4	92,7
апрель	450,5	98,0	98,8	360,8	103,1	91,8
январь-апрель	1600,6	89,6		1416,1	84,3	
май	507,7	96,8	112,7	401,7	120,4	111,3
июнь	517,6	100,7	102,0	416,4	112,1	103,7
II квартал	1475,8	98,5	128,3	1179,0	111,7	111,7
I полугодие	2625,9	93,0		2234,2	93,7	
июль	499,4	95,3	96,5	381,7	115,3	91,6
август	559,4	86,8	112,0	441,0	108,4	115,6
сентябрь	520,0	97,0	93,0	398,6	107,9	90,4
III квартал	1578,8	92,6	107,0	1221,3	110,3	103,6
январь-сентябрь	4204,7	92,8		3455,5	99,0	
октябрь	523,3	95,2	100,6	435,8	108,1	109,4
ноябрь	429,4	98,4	82,0	417,8	116,5	95,9
декабрь	349,0	82,8	81,3	406,5	107,9	97,3
IV квартал	1301,7	92,5	82,4	1260,1	110,7	103,2
год	5506,5	92,7		4715,6	101,8	
2024г.						
январь	306,0	84,5	87,7	313,8	89,1	77,2
февраль	366,1	110,4	119,6	331,3	106,8	105,6
март	353,5	77,5	96,6	366,0	93,2	110,5
I квартал	1025,6	89,2	78,8	1011,1	95,8	80,2
апрель	459,7	102,0	130,0	363,4	100,7	99,3
январь-апрель	1485,3	92,8		1374,6	97,1	

ПРОИЗВОДСТВО ТОВАРОВ И УСЛУГ

Динамика перевозок пассажиров и пассажирооборота автомобильного транспорта общего пользования

	Перевозки пассажиров			Пассажирооборот		
	тыс. человек	в % к		млн пасс. км	в % к	
		соответствующему периоду предыдущего года	предыдущему периоду		соответствующему периоду предыдущего года	предыдущему периоду
2023г.						
январь	2476,3	126,8	89,3	23,1	112,5	93,1
февраль	2493,2	128,4	100,7	22,7	118,1	98,5
март	2781,8	106,9	111,6	24,8	106,6	109,3
I квартал	7751,3	119,3	93,2	70,7	112,0	93,1
апрель	2802,4	124,7	100,7	25,7	110,8	103,5
январь-апрель	10553,6	120,7		96,4	111,7	
май	2897,8	107,9	103,4	26,4	103,6	102,7
июнь	2814,3	105,5	97,1	26,3	102,8	99,4
II квартал	8514,5	112,1	109,9	78,4	105,6	110,9
I полугодие	16265,7	115,4		149,0	108,5	
июль	2742,1	97,2	97,4	26,8	99,5	101,9
август	2798,5	105,6	102,1	27,2	103,5	101,7
сентябрь	2932,3	108,6	104,8	26,5	105,6	97,5
III квартал	8472,9	103,7	99,5	80,5	102,8	102,7
январь-сентябрь	24738,6	111,1		229,5	106,5	
октябрь	2875,0	103,7	98,1	25,8	100,4	97,0
ноябрь	2839,7	102,4	98,8	25,2	98,9	97,8
декабрь	2977,9	107,4	104,9	25,8	104,0	102,4
IV квартал	8692,6	104,5	102,6	76,7	101,0	95,3
год	33431,2	109,3		306,3	105,0	
2024г.						
январь	2531,2	102,2	85,0	23,4	101,2	90,6
февраль	2664,3	106,9	105,3	24,2	106,4	103,5
март ¹⁾	2809,8	101,0	105,5	25,4	102,3	105,1
I квартал¹⁾	8005,3	103,3	92,1	73,0	103,3	95,1
апрель	2850,0	101,7	101,4	25,5	99,2	100,4
январь-апрель	10855,4	102,9		98,5	102,2	

¹⁾ Данные изменены в связи с уточнением респондентами ранее предоставленной оперативной информации.

СМОЛЕНСКАЯ ОБЛАСТЬ

Сведения о дорожно-транспортных происшествиях с пострадавшими участниками в январе-апреле 2024 года¹⁾

	Количество ДТП		Погибло		Ранено	
	единиц	в % к январю-апрелю 2023г.	человек	в % к январю-апрелю 2023г.	человек	в % к январю-апрелю 2023г.
Всего	183	72,9	20	105,3	229	75,6

¹⁾ По данным УГИБДД УМВД России по Смоленской области.

РЫНКИ ТОВАРОВ И УСЛУГ

РОЗНИЧНАЯ ТОРГОВЛЯ

Оборот розничной торговли в январе-апреле 2024 года составил 79880,5 млн рублей, что в сопоставимых ценах на 8,8% больше, чем в январе-апреле 2023 года, в апреле 2024 года – 20417,6 млн рублей, или 106,7% к соответствующему месяцу прошлого года, 98,4% – к уровню марта 2024 года.

Динамика оборота розничной торговли

	Млн рублей	В % к ¹⁾	
		соответствующему периоду предыдущего года	предыдущему периоду
2023г.			
январь	16685,0	95,7	85,2
февраль	16268,9	95,2	97,6
март	17769,7	93,6	108,6
I квартал	50723,6	94,8	92,5
апрель	17891,5	105,7	100,5
январь-апрель	68615,1	97,5	
май	18891,4	107,9	105,8
июнь	19100,0	107,7	101,5
II квартал	55882,9	107,1	109,7
I полугодие	106606,5	101,1	
июль	19896,1	107,8	103,7
август	20611,0	110,3	103,2
сентябрь	20700,7	116,1	98,7
III квартал	61207,8	111,3	108,6
январь-сентябрь	167814,3	104,6	
октябрь	21307,4	117,6	102,3
ноябрь	20739,0	113,4	96,2
декабрь	23589,2	114,0	112,6
IV квартал	65635,6	115,0	103,7
год	233449,9	107,3	
2024г.			
январь	19261,7	108,2	80,8
февраль	19522,5	111,7	100,7
март	20678,7	109,0	106,0
I квартал	59462,9	109,6	88,1
апрель	20417,6	106,7	98,4
январь-апрель	79880,5	108,8	

¹⁾ В сопоставимых ценах.

СМОЛЕНСКАЯ ОБЛАСТЬ

В январе-апреле 2024 года оборот розничной торговли на 96,5% формировался торговыми организациями и индивидуальными предпринимателями, осуществляющими деятельность вне рынка, доля розничных рынков и ярмарок составила 3,5%, (в январе-апреле 2023 г. – соответственно 96,3% и 3,7%).

Оборот розничной торговли торговых организаций и продажа товаров на розничных рынках и ярмарках

	Оборот розничной торговли, млн рублей		Апрель 2024г. ¹⁾ в % к		Январь-апрель 2024г. в % к январю-апрелю 2023г.	Справочно январь-апрель 2023г. в % к январю-апрелю 2022г.
	2024г.		апрелю 2023г.	марту 2024г.		
	апрель	январь-апрель				
Всего	20417,6	79880,5	106,7	98,4	108,8	97,5
<i>в том числе:</i>						
оборот розничной торговли торговых организаций ²⁾	19701,4	77052,0	106,9	98,3	109,0	97,8
продажа товаров на розничных рынках и ярмарках	716,2	2828,5	102,5	100,2	103,1	92,2

¹⁾ В сопоставимых ценах.

²⁾ Включая индивидуальных предпринимателей, осуществляющих деятельность вне рынка.

В январе-апреле 2024 года в структуре оборота розничной торговли удельный вес пищевых продуктов, включая напитки, и табачных изделий составил 50,2%, непродовольственных товаров – 49,8% (в январе-апреле 2023 г. – соответственно 51,4% и 48,6%).

Динамика оборота розничной торговли пищевыми продуктами, включая напитки, и табачными изделиями, непродовольственными товарами

	Пищевые продукты, включая напитки, и табачные изделия			Непродовольственные товары		
	млн рублей	в % к ¹⁾		млн рублей	в % к ¹⁾	
		соответствующему периоду предыдущего года	предыдущему периоду		соответствующему периоду предыдущего года	предыдущему периоду
2023г.						
январь	8542,7	100,6	84,5	8142,3	90,7	85,8
февраль	8366,6	100,8	97,6	7902,3	89,6	97,6
март	9160,6	98,4	108,7	8609,1	89,0	108,4
I квартал	26069,9	99,8	92,7	24653,7	89,5	92,7
апрель	9206,1	107,5	100,3	8685,4	103,9	100,7
январь-апрель	35276,0	101,7		33339,1	93,1	
май	9710,1	107,8	105,5	9181,3	108,0	106,1
июнь	9787,7	106,4	101,2	9312,3	109,0	101,9
II квартал	28703,9	107,2	109,4	27179,0	107,0	110,2
I полугодие	54773,8	103,5		51832,7	98,1	
июль	10147,8	106,3	103,4	9748,3	109,4	104,0

	Пищевые продукты, включая напитки, и табачные изделия			Непродовольственные товары		
	млн рублей	в % к ¹⁾		млн рублей	в % к ¹⁾	
		соответствующему периоду предыдущего года	предыдущему периоду		соответствующему периоду предыдущего года	предыдущему периоду
август	10211,6	107,0	100,8	10399,4	113,6	105,7
сентябрь	9932,9	109,9	95,7	10767,8	122,4	101,6
III квартал	30292,3	107,7	105,1	30915,5	115,0	112,1
январь-сентябрь	85066,1	105,0		82748,2	103,8	
октябрь	10259,3	110,1	102,3	11048,1	125,2	102,3
ноябрь	10278,8	109,3	98,1	10460,2	117,6	94,4
декабрь	11821,1	108,9	113,2	11768,1	119,4	112,1
IV квартал	32359,2	109,4	102,7	33276,4	120,7	105,3
год	117425,3	106,2		116024,6	108,2	
2024г.						
январь	9677,1	104,0	80,7	9584,6	112,6	80,9
февраль	9784,7	106,9	100,3	9737,8	116,7	101,1
март	10384,8	104,6	106,4	10293,9	113,7	105,5
I квартал	29846,6	105,1	89,0	29616,3	114,3	87,8
апрель	10293,0	102,5	98,3	10124,6	111,2	98,5
январь-апрель	40139,6	104,4		39740,9	113,5	

¹⁾ В сопоставимых ценах.

РЕСТОРАНЫ, КАФЕ И БАРЫ

Оборот общественного питания в январе-апреле 2024 года составил 3357,9 млн рублей, 105,2% (в сопоставимых ценах) к январю-апрелю 2023 года, в апреле 2024 года – 875,4 млн рублей, на 7,4% больше, чем в апреле 2023 года и на 2,9% больше, чем в марте 2024 года.

Динамика оборота общественного питания

	Млн рублей	В % к ¹⁾	
		соответствующему периоду предыдущего года	предыдущему периоду
2023г.			
январь	745,8	120,3	104,4
февраль	718,6	116,1	95,3
март	752,0	115,2	104,2
I квартал	2216,4	117,1	102,4
апрель	757,3	119,3	101,0
январь-апрель	2973,7	117,7	
май	782,0	123,4	103,1
июнь	763,7	121,3	97,5

СМОЛЕНСКАЯ ОБЛАСТЬ

	Млн рублей	В % к ¹⁾	
		соответствующему периоду предыдущего года	предыдущему периоду
II квартал	2303,0	121,3	103,3
I полугодие	4519,4	119,2	
июль	761,4	117,9	99,3
август	786,7	116,5	102,4
сентябрь	796,8	109,2	101,2
III квартал	2344,9	114,3	100,6
январь-сентябрь	6864,3	117,5	
октябрь	812,8	106,6	100,2
ноябрь	782,0	104,7	95,2
декабрь	824,7	107,8	104,3
IV квартал	2419,5	106,4	100,0
год	9283,8	114,5	
2024г.			
январь	790,8	98,4	95,3
февраль	845,3	109,8	106,3
март	846,4	105,4	100,0
I квартал	2482,5	104,4	100,5
апрель	875,4	107,4	102,9
январь-апрель	3357,9	105,2	

¹⁾ В сопоставимых ценах.

ИНВЕСТИЦИОННАЯ ДЕЯТЕЛЬНОСТЬ

Инвестиции в основной капитал. В I квартале 2024 года использовано 14504,2 млн рублей инвестиций в основной капитал, или 127,9% (в сопоставимых ценах) к уровню I квартала 2023 года.

Динамика инвестиций в основной капитал¹⁾

	Млн рублей	В % к ²⁾	
		соответствующему периоду предыдущего года	предыдущему периоду
2023г.			
I квартал	10200,0	89,2	
II квартал	17229,9	126,0	164,9
I полугодие	27429,9	109,0	
III квартал	21253,3	144,4	118,2
январь-сентябрь	48683,2	121,7	
IV квартал	45961,0	137,9	в2,1р
год	94644,2	128,9	
2024г.			
I квартал	14504,2	127,9	

¹⁾ По полному кругу организаций, включая досчеты на инвестиции, не наблюдаемые прямыми статистическими методами. Объем инвестиций в основной капитал по полному кругу хозяйствующих субъектов определен в соответствии с «Официальной статистической методологией определения инвестиций в основной капитал на региональном уровне», утвержденной приказом Росстата от 18 сентября 2014 года № 569.

²⁾ В сопоставимых ценах.

ЦЕНЫ

ИЗМЕНЕНИЕ ЦЕН И ТАРИФОВ

Изменение цен и тарифов в апреле 2024 года

	на конец периода					
	В % к предыдущему месяцу		Апрель 2024г. в % к		Январь-апрель 2024г. в % к январю-апрелю 2023г.	Справочно апрель 2023г. в % к декабрю 2022г.
	март 2024г.	апрель 2024г.	апрелю 2023г.	декабрю 2023г.		
Индекс потребительских цен	100,1	100,5	107,5	102,5	107,5	102,1
Индекс цен производителей промышленных товаров ¹⁾	101,8	100,1	108,8	103,4	110,5	104,0
Сводный индекс цен на продукцию (затраты, услуги) инвестиционного назначения	100,1	100,5	109,1	101,2	110,4	104,9
Индекс тарифов на грузовые перевозки ²⁾	100,04	99,9	117,9	117,6	118,0	100,8
Индекс цен производителей сельскохозяйственной продукции	85,0	96,4	111,4	101,7	119,8	118,5

¹⁾ Здесь и далее на товары, предназначенные для реализации на внутреннем рынке.

²⁾ Здесь и далее грузовые перевозки автомобильным транспортом.

ПОТРЕБИТЕЛЬСКИЕ ЦЕНЫ

В апреле 2024 года по сравнению с предыдущим месяцем **индекс потребительских цен** составил 100,5% в том числе на продовольственные товары – 100,8%, непродовольственные товары – 99,9%, услуги – 100,6%.

Индексы потребительских цен и тарифов на товары и услуги

на конец периода, в процентах

	Всего		в том числе на					
	к преды- дущему периоду	к декабрю преды- дущего года	продовольственные товары		непродовольствен- ные товары		услуги	
			к преды- дущему периоду	к декабрю преды- дущего года	к преды- дущему периоду	к декабрю преды- дущего года	к преды- дущему периоду	к декабрю преды- дущего года
2023г.								
январь	101,0	101,0	101,4	101,4	99,9	99,9	101,5	101,5
февраль	100,1	101,1	100,3	101,7	99,5	99,4	100,4	101,9
март	100,5	101,7	100,7	102,4	100,5	99,9	100,2	102,2
I квартал	101,7		102,4		99,9		102,2	
апрель	100,4	102,1	100,2	102,6	100,2	100,1	100,9	103,1
май	100,2	102,3	99,98	102,6	99,7	99,7	101,1	104,3
июнь	99,9	102,1	99,6	102,2	99,6	99,3	100,7	105,0
II квартал	100,5		99,8		99,4		102,7	
июль	100,4	102,5	100,3	102,5	100,6	99,9	100,3	105,2
август	99,9	102,5	99,8	102,3	100,9	100,8	99,2	104,4
сентябрь	101,5	104,0	101,6	104,0	101,9	102,7	100,8	105,1
III квартал	101,8		101,7		103,4		100,2	
октябрь	100,7	104,7	101,0	105,0	100,3	103,0	100,5	105,7
ноябрь	101,4	106,1	102,1	107,2	103,0	103,4	101,1	106,8
декабрь	100,9	107,1	101,6	109,0	100,4	103,8	100,2	107,0
IV квартал	103,0		104,8		101,0		101,7	
2024г.								
январь	101,1	101,1	101,4	101,4	100,7	100,7	101,0	101,0
февраль	100,8	101,9	100,8	102,1	100,5	101,1	101,3	102,3
март	100,1	102,0	99,8	101,9	100,2	101,3	100,7	102,9
I квартал	102,0		101,9		101,3		102,9	
апрель	100,5	102,5	100,8	102,7	99,9	101,2	100,6	103,5

Базовый индекс потребительских цен (БИПЦ), исключая изменения цен, вызванные сезонными и административными факторами, в апреле 2024 года составил 100,8% (в апреле 2023 г. – 100,4%).

В апреле 2024 года цены на продовольственные товары выросли на 0,8% (в апреле 2023 г. – на 0,2%).

СМОЛЕНСКАЯ ОБЛАСТЬ

Индексы цен на отдельные группы и виды продовольственных товаров

	на конец периода, в процентах				
	В % к предыдущему месяцу			Апрель 2024г. в % к декабрю 2023г.	Справочно апрель 2023г. в % к декабрю 2022г.
	февраль 2024г.	март 2024г.	апрель 2024г.		
Продукты питания	100,8	99,7	100,8	102,6	102,8
<i>из них:</i>					
хлеб и хлебобулочные изделия	99,9	102,8	102,5	106,5	100,7
крупа и бобовые	99,3	99,6	100,7	99,1	94,2
макаронные изделия	98,0	104,3	98,7	104,0	102,3
мясо и птица	100,2	98,7	101,2	97,8	98,3
<i>из них</i>					
куры охлажденные и мороженые	100,5	98,9	100,4	95,6	98,0
рыба и морепродукты	99,96	99,0	102,2	101,7	100,8
<i>из них</i>					
рыба мороженая неразделанная	99,9	102,1	102,3	105,5	102,2
молоко и молочная продукция	101,5	99,8	101,7	103,2	99,8
масло сливочное	101,1	102,3	98,6	104,2	97,1
масло подсолнечное	100,2	98,6	99,5	99,2	94,1
яйца куриные	100,04	98,6	94,4	87,5	104,0
сахар-песок	101,3	100,9	103,4	105,0	103,7
плодоовощная продукция	104,6	97,0	98,8	109,3	130,9
Алкогольные напитки	100,6	100,7	101,7	104,0	100,7

Стоимость условного (минимального) набора продуктов питания, рассчитанного по среднероссийским нормам потребления, в апреле 2024 года составила 6000,1 рубля в расчете на месяц и по сравнению с декабрем 2023 года выросла на 5,3%. Из 85 субъектов Российской Федерации по стоимости этого набора Смоленская область на 39 месте, в апреле 2023 года – на 41, а из 18 регионов Центрального федерального округа – на 14 месте, в апреле 2023 года – на 13. Выше стоимость набора в Калужской, Ивановской, Московской областях и г. Москве.

Стоимость фиксированного набора потребительских товаров и услуг для межрегиональных сопоставлений покупательной способности населения в среднем по России в конце апреля 2024 года составила 21923,6 рубля, по Центральному федеральному округу – 24708,7 рубля, по Смоленской области – 20931,1 рубля. Среди регионов Центрального федерального округа ниже стоимость набора в Липецкой (19061,4 рубля), Белгородской (19025,5), Орловской (19204,9), Тамбовской (19840,2), Костромской (19943,5), Тверской (20108,3), Курской (20105,0), Рязанской (20441,2), Ярославской (20556,6), Брянской (20728,8), Тульской (20756,4), Ивановской (20889,6) областях.

Цены на **непродовольственные товары** в апреле 2024 года снизились на 0,1% (в апреле 2023 г. – на 0,2%).

Индексы цен на отдельные группы непродовольственных товаров

	В % к предыдущему месяцу			на конец периода	
	февраль 2024г.	март 2024г.	апрель 2024г.	Апрель 2024г. в % к декабрю 2023г.	Справочно апрель 2023г. в % к декабрю 2022г.
Ткани	100,1	100,04	100,0	100,7	100,6
Одежда и белье	100,3	100,5	100,2	101,4	100,04
Трикотажные изделия	100,2	100,3	100,3	101,0	100,4
Обувь	100,5	99,0	99,9	99,5	101,2
Моющие и чистящие средства	98,7	102,1	100,2	101,7	98,2
Табачные изделия	101,4	100,4	99,9	103,3	102,6
Электротовары и другие бытовые приборы	98,5	98,7	101,1	98,1	100,2
Телерадиотовары	101,1	99,0	97,8	96,2	90,3
Строительные материалы	101,3	102,2	102,5	105,8	99,7
Бензин автомобильный	100,1	100,1	100,5	101,3	99,97
Медикаменты	100,4	100,7	100,2	103,4	101,4

Цены и тарифы на **услуги** в апреле 2024 года выросли на 0,6% (в апреле 2023 г. – на 0,9%).

Индексы цен и тарифов на отдельные группы и виды услуг

	В % к предыдущему месяцу			на конец периода	
	февраль 2024г.	март 2024г.	апрель 2024г.	Апрель 2024г. в % к декабрю 2023г.	Справочно апрель 2023г. в % к декабрю 2022г.
Услуги организаций ЖКХ, оказываемые населению	100,0	100,0	100,0	101,0	101,7
жилищные (без аренды квартир у частных лиц)	100,02	100,0	100,0	104,1	107,1
<i>из них:</i>					
оплата жилья в домах государственного и муниципального жилищных фондов	100,2	100,0	100,0	102,1	107,9
содержание и ремонт жилья для граждан собственников жилья	100,0	100,0	100,0	100,0	106,0
услуги по организации и выполнению работ по эксплуатации домов ЖК, ЖСК, ТСЖ	100,0	100,0	100,0	104,8	100,5
взносы на капитальный ремонт	100,0	100,0	100,0	109,8	109,0

СМОЛЕНСКАЯ ОБЛАСТЬ

	В % к предыдущему месяцу			Апрель 2024г. в % к декабрю 2023г.	Справочно апрель 2023г. в % к декабрю 2022г.
	февраль 2024г.	март 2024г.	апрель 2024г.		
коммунальные услуги	100,0	100,0	100,0	100,0	100,0
<i>из них:</i>					
обращение с твердыми коммунальными отходами	100,0	100,0	100,0	100,0	100,0
водоснабжение холодное	100,0	100,0	100,0	100,0	100,0
водоотведение	100,0	100,0	100,0	100,0	100,0
водоснабжение горячее	100,0	100,0	100,0	100,0	100,0
отопление	100,0	100,0	100,0	100,0	100,0
газоснабжение	100,0	100,0	100,0	100,0	100,0
электроснабжение	100,0	100,0	100,0	100,0	100,0
Услуги гостиниц и прочих мест проживания	100,4	100,4	100,3	102,7	100,2
Медицинские услуги	101,5	100,1	101,4	103,7	101,7
Услуги пассажирского транспорта	106,4	104,1	94,0	101,2	122,7
<i>из них</i>					
городской пассажирский транспорт	100,3	99,5	99,9	100,5	101,4
Услуги почтовой связи	100,0	100,0	100,0	100,0	97,7
Услуги телекоммуникационные	100,2	101,4	104,0	105,8	104,6
Услуги организаций культуры	101,0	100,0	104,1	106,1	102,2
Санаторно-оздоровительные услуги	100,0	94,9	100,0	95,6	101,4
Услуги дошкольного воспитания	100,3	100,0	100,1	101,2	107,3
Услуги образования	100,1	100,0	100,2	100,4	100,1
Бытовые услуги	101,5	101,0	101,2	105,5	102,7
Услуги зарубежного туризма	107,9	112,3	90,8	108,0	152,9
Услуги физической культуры и спорта	104,0	99,8	101,2	107,4	94,7
Услуги страхования	99,8	99,9	98,9	98,7	101,5

Цены и тарифы на жилищно-коммунальные услуги в апреле 2024 года по г. Смоленску сложились следующим образом:

	В рублях	В % к предыдущему месяцу	В % к соответствующему месяцу предыдущего года
Плата за жилье в домах государственного и муниципального жилищного фонда, 1 м ² общей площади	27,04	100,0	103,6
Проживание в студенческом общежитии, за месяц с 1 человека	899,32	100,0	102,6
Взносы на капитальный ремонт, 1 м ² общей площади	11,81	100,0	109,8

	<i>В рублях</i>	<i>В % к предыдущему месяцу</i>	<i>В % к соответству- ющему месяцу предыдущего года</i>
Водоснабжение холодное и водоотведение, м ³	52,38	100,0	100,0
Отопление, Гкал	2969,45	100,0	100,0
Водоснабжение горячее, м ³	189,49	100,0	100,0
Плата за электричество (основной тариф в квартирах без электроплит), 100 кВт.ч	486,00	100,0	100,0
Плата за газ сетевой, за месяц с 1 человека	73,56	100,0	100,0
Газ сетевой, м ³	6,62	100,0	100,0
Обращение с твердыми коммунальными отходами, за месяц с 1 человека	105,81	100,0	100,0

ИНДЕКСЫ ЦЕН ПРОИЗВОДИТЕЛЕЙ¹⁾

Индекс цен производителей промышленных товаров в апреле 2024 года относительно предыдущего месяца составил 100,1%, из него в добыче полезных ископаемых – 103,8%, в обрабатывающих производствах – 100,7%, в обеспечении электрической энергией, газом и паром; кондиционирование воздуха – 97,1%, в водоснабжении; водоотведении, организации сбора и утилизации отходов, деятельности по ликвидации загрязнений – 100,3%.

Индексы цен производителей промышленных товаров

на конец периода, в процентах

	<i>Всего</i>		<i>в том числе</i>								
			<i>добыча полезных ископаемых</i>		<i>обрабаты- вающие произ- водства</i>		<i>обеспечение электрической энергией, газом и паром; конди- ционирование воздуха</i>		<i>водоснабжение; водоотведе- ние, организа- ция сбора и утилизации отходов, дея- тельность по ликвидации загрязнений</i>		
	<i>к пре- дыду- щему пери- оду</i>	<i>к дека- брю преды- дущего года</i>	<i>к пре- дыду- щему пери- оду</i>	<i>к дека- брю преды- дущего года</i>	<i>к пре- дыду- щему пери- оду</i>	<i>к дека- брю преды- дущего года</i>	<i>к пре- дыду- щему пери- оду</i>	<i>к дека- брю преды- дущего года</i>	<i>к пре- дыду- щему пери- оду</i>	<i>к дека- брю преды- дущего года</i>	
2023г.											
январь	101,2	101,2	100,04	100,04	99,5	99,5	109,9	109,9	105,4	105,4	
февраль	99,5	100,7	101,0	101,0	99,4	98,8	100,04	109,9	99,3	104,7	
март	100,9	101,7	100,1	101,1	100,6	99,5	102,3	112,5	101,4	106,1	
I квартал	101,7		101,1		99,5		112,5		106,1		
апрель	102,3	104,0	100,6	101,8	102,4	101,8	102,0	114,7	101,5	107,7	
май	98,9	102,9	100,7	102,5	99,7	101,6	94,5	108,4	101,8	109,6	
июнь	97,2	99,98	101,4	103,9	95,5	97,0	105,1	113,9	98,9	108,4	
II квартал	98,4		102,7		97,5		101,3		102,2		
июль	100,4	100,4	100,2	104,1	100,6	97,6	99,6	113,5	100,6	109,0	
август	101,6	102,0	100,6	104,7	101,5	99,1	102,0	115,8	102,3	111,5	

СМОЛЕНСКАЯ ОБЛАСТЬ

	Всего		в том числе							
			добыча полезных ископаемых		обрабатывающие производства		обеспечение электрической энергией, газом и паром; кондиционирование воздуха		водоснабжение; водоотведение, организация сбора и утилизации отходов, деятельность по ликвидации загрязнений	
	к предыдущему периоду	к декабрю предыдущего года	к предыдущему периоду	к декабрю предыдущего года	к предыдущему периоду	к декабрю предыдущего года	к предыдущему периоду	к декабрю предыдущего года	к предыдущему периоду	к декабрю предыдущего года
сентябрь	101,5	103,5	94,4	98,9	101,9	100,9	100,5	116,3	100,1	111,6
III квартал	103,6		95,2		104,0		102,1		103,0	
октябрь	104,8	108,5	94,3	93,3	105,9	106,8	101,1	117,6	100,3	111,9
ноябрь	99,97	108,5	99,9	93,2	100,7	107,6	96,2	113,2	100,7	112,7
декабрь	99,7	108,1	96,0	89,5	100,2	107,8	97,2	110,0	99,3	111,9
IV квартал	104,4		90,5		106,8		94,6		100,2	
2024г.										
январь	101,1	101,1	103,5	103,5	101,2	101,2	100,9	100,9	99,1	99,1
февраль	101,0	102,1	101,3	104,8	101,5	102,7	98,3	99,2	101,0	100,1
март	101,8	103,3	103,7	108,7	100,8	102,8	107,0	106,1	100,4	100,5
I квартал	103,3		108,7		102,8		106,1		100,5	
апрель	100,1	103,4	103,8	112,9	100,7	103,5	97,1	103,0	100,3	100,8

Индексы цен производителей по отдельным видам экономической деятельности на конец периода

	В % к предыдущему месяцу			Апрель 2024г. в % к декабрю 2023г.	Справочно апрель 2023г. в % к декабрю 2022г.	
	февраль 2024г.	март 2024г.	апрель 2024г.			
Добыча полезных ископаемых		101,3	103,7	103,8	112,9	101,8
<i>из них:</i>						
добыча прочих полезных ископаемых		101,3	103,7	103,8	112,9	101,8
Обрабатывающие производства		101,5	100,8	100,7	103,5	101,8
<i>из них:</i>						
производство пищевых продуктов		100,6	99,5	101,8	102,3	101,8
производство напитков		100,2	99,8	99,7	99,8	107,2
производство текстильных изделий		99,9	100,5	101,4	108,8	106,6
производство одежды		100,7	101,5	100,0	102,2	102,2
производство кожи и изделий из кожи		104,2	100,0	100,0	99,4	100,0
обработка древесины и производство изделий из дерева и пробки, кроме мебели, производство изделий из соломки и материалов для плетения		101,2	98,5	101,3	101,5	93,9
производство бумаги и бумажных изделий		100,0	100,0	102,0	102,0	102,1

ЦЕНЫ

	В % к предыдущему месяцу			Апрель 2024г. в % к декабрю 2023г.	Справочно апрель 2023г. в % к декабрю 2022г.
	февраль 2024г.	март 2024г.	апрель 2024г.		
деятельность полиграфическая и копирование носителей информации	100,0	100,0	100,0	100,0	102,2
производство химических веществ и химических продуктов	99,9	98,8	97,2	98,6	94,3
производство лекарственных средств и материалов, применяемых в медицинских целях и ветеринарии	100,0	100,0	100,0	100,0	100,0
производство резиновых и пластмассовых изделий	97,1	106,3	96,3	99,3	107,0
производство прочей неметаллической минеральной продукции	103,5	100,6	100,7	105,2	102,5
производство металлургическое	104,2	102,7	100,7	107,1	120,0
производство готовых металлических изделий, кроме машин и оборудования	100,9	100,5	101,4	104,3	100,7
производство компьютеров, электронных и оптических изделий	104,3	100,0	100,0	105,4	120,4
производство электрического оборудования	99,0	97,7	106,9	104,7	103,5
производство машин и оборудования, не включенных в другие группировки	100,6	100,01	100,01	103,3	101,2
производство автотранспортных средств, прицепов и полуприцепов	100,0	100,0	110,5	113,5	100,0
производство прочих транспортных средств и оборудования	103,7	102,0	100,0	113,6	101,3
производство мебели	100,0	100,0	100,0	103,1	100,0
производство прочих готовых изделий	104,2	99,99	100,02	104,6	104,6
ремонт и монтаж машин и оборудования	100,0	100,0	110,1	110,1	100,0
Обеспечение электрической энергией, газом и паром; кондиционирование воздуха	98,3	107,0	97,1	103,0	114,7
<i>в том числе:</i>					
производство, передача и распределение электроэнергии	97,9	108,6	96,4	103,7	118,0
производство и распределение газообразного топлива	100,1	99,9	100,03	99,9	108,5
производство, передача и распределение пара и горячей воды; кондиционирование воздуха	100,0	100,0	100,0	100,0	100,1
Водоснабжение; водоотведение, организация сбора и утилизации отходов, деятельность по ликвидации загрязнений	101,0	100,4	100,3	100,8	107,7

СМОЛЕНСКАЯ ОБЛАСТЬ

В апреле 2024 года **сводный индекс цен на продукцию (затраты, услуги) инвестиционного назначения** составил 100,5%, в том числе индекс цен производителей на строительную продукцию – 100,7%, индекс цен приобретения машин и оборудования инвестиционного назначения – 101,0%, индекс цен на прочую продукцию (затраты, услуги) инвестиционного назначения – 95,5%.

Индексы цен строительной продукции

	Сводный индекс цен на продукцию (затраты, услуги) инвестиционного назначения		на конец периода, в процентах в том числе индексы цен					
			производителей на строительную продукцию		приобретения машин и оборудования инвестиционного назначения		на прочую продукцию (затраты, услуги) инвестиционного назначения	
	к предыдущему периоду	к декабрю предыдущего года	к предыдущему периоду	к декабрю предыдущего года	к предыдущему периоду	к декабрю предыдущего года	к предыдущему периоду	к декабрю предыдущего года
2023г.								
январь	100,8	100,8	100,5	100,5	101,2	101,2	96,2	96,2
февраль	102,3	103,1	100,6	101,1	102,7	103,9	105,2	101,2
март	100,1	103,1	100,3	101,4	99,9	103,8	100,8	102,0
I квартал	103,1		101,4		103,8		102,0	
апрель	101,7	104,9	100,8	102,3	102,2	106,1	99,2	101,2
май	99,3	104,2	100,1	102,4	99,5	105,6	92,7	93,9
июнь	101,6	105,8	100,3	102,7	102,2	107,9	98,3	92,3
II квартал	102,6		101,3		104,0		90,5	
июль	102,6	108,5	100,2	103,0	103,5	111,8	101,2	93,3
август	102,2	110,9	100,5	103,5	102,3	114,3	109,6	102,3
сентябрь	100,9	111,9	100,7	104,2	101,0	115,5	99,5	101,8
III квартал	105,8		101,4		107,0		110,3	
октябрь	101,1	113,1	100,5	104,7	100,8	116,4	107,8	109,7
ноябрь	98,5	111,4	100,7	105,5	97,3	113,3	104,8	114,9
декабрь	101,5	113,1	100,3	105,8	101,3	114,7	110,3	126,8
IV квартал	101,1		101,5		99,3		124,6	
2024г.								
январь	99,7	99,7	100,5	100,5	99,6	99,6	96,6	96,6
февраль	100,9	100,6	100,3	100,8	101,3	100,8	100,6	97,2
март	100,1	100,7	99,6	100,4	100,4	101,3	99,0	96,3
I квартал	100,7		100,4		101,3		96,3	
апрель	100,5	101,2	100,7	101,0	101,0	102,2	95,5	91,9

Индекс тарифов на грузовые автоперевозки в апреле 2024 года снизился по сравнению с предыдущим месяцем на 0,1%.

	на конец периода				
	Апрель 2024г. в % к			Справочно апрель 2023г. в % к	
	апрелю 2023г.	декабрю 2023г.	марту 2024г.	апрелю 2022г.	декабрю 2022г.
Автомобильный транспорт (все виды сообщения)	117,9	117,6	99,9	95,0	100,8
<i>из него:</i>					
международный	208,4	205,2	99,7	80,7	103,3
междугородный	100,9	100,9	100,0	91,9	101,2
городской и пригородный	100,02	100,02	100,0	100,1	100,1

В апреле 2024 года **индекс цен производителей сельскохозяйственной продукции** составил 96,4%, в том числе в растениеводстве – 98,2%, в животноводстве – 95,4%.

Индексы цен производителей сельскохозяйственной продукции

на конец периода, в процентах

	Всего		в том числе			
	к предыду- щему периоду	к декабрю предыду- щего года	растениеводство		животноводство	
			к предыду- щему периоду	к декабрю предыду- щего года	к предыду- щему периоду	к декабрю предыду- щего года
2023г.						
январь	99,9	99,9	108,1	108,1	96,1	96,1
февраль	110,3	110,1	119,9	129,6	105,4	101,3
март	107,0	117,8	117,6	152,4	100,8	102,1
I квартал	117,8		152,4		102,1	
апрель	100,6	118,5	102,7	156,5	99,2	101,2
май	79,6	94,3	61,2	95,8	92,5	93,7
июнь	101,7	96,0	109,2	104,6	98,2	92,0
II квартал	81,5		68,6		90,2	
июль	96,3	92,4	86,9	90,9	101,2	93,1
август	112,1	103,6	117,1	106,4	109,9	102,3
сентябрь	102,2	105,8	107,8	114,7	99,5	101,8
III квартал	110,3		109,7		110,6	
октябрь	98,3	104,1	79,4	91,0	108,0	110,0
ноябрь	110,8	115,3	126,5	115,2	104,9	115,4
декабрь	114,6	132,2	123,4	142,2	110,6	127,6
IV квартал	124,9		124,0		125,4	
2024г.						
январь	97,3	97,3	99,3	99,3	96,6	96,6
февраль	127,5	124,1	192,4	191,1	100,6	97,2
март	85,0	105,5	67,3	128,6	99,0	96,2
I квартал	105,5		128,6		96,2	
апрель	96,4	101,7	98,2	126,4	95,4	91,7

ФИНАНСЫ

ФИНАНСЫ ОРГАНИЗАЦИЙ

Финансовые результаты деятельности организаций

В I квартале 2024 года, по оперативным данным, **сальдированный финансовый результат (прибыль минус убыток) организаций** (без субъектов малого предпринимательства, кредитных организаций, государственных (муниципальных) учреждений, некредитных финансовых организаций) в действующих ценах составил 13566,9 млн рублей (274 организации получили прибыль в размере 15082,3 млн рублей, 135 организаций – убыток на сумму 1515,4 млн рублей).

В I квартале 2023 года по этому же кругу организаций сальдо составило 14688,2 млн рублей прибыли.

Финансовые результаты деятельности организаций по видам экономической деятельности в I квартале 2024 года

	Сальдо прибылей и убытков (-)		Сумма прибыли		Сумма убытка	
	млн рублей	в % к I кварталу 2023г. ¹⁾	млн. рублей	в % к I кварталу 2023г. ¹⁾	млн. рублей	в % к I кварталу 2023г. ¹⁾
Всего	13566,9	92,4	15082,3	94,0	1515,4	111,1
<i>из них организации с основным видом экономической деятельности:</i>						
сельское, лесное хозяйство, охота, рыболовство и рыбоводство	1059,7	151,6	1196,8	143,4	137,1	101,2
добыча полезных ископаемых	... ²⁾	-	-	-	... ²⁾	53,2
обрабатывающие производства	6902,3	86,7	7460,7	89,1	558,4	134,6
<i>из них:</i>						
производство пищевых продуктов	187,5	63,3	257,3	81,1	69,8	в3,3р
производство напитков	... ²⁾	94,7	... ²⁾	94,7	-	-
производство текстильных изделий	... ²⁾	20,6	... ²⁾	20,6	-	-
производство одежды	-19,4	-	38,0	44,7	57,4	в2,3р
обработка древесины и производство изделий из дерева и пробки, кроме мебели, производство изделий из соломки и материалов для плетения	... ²⁾	110,2	... ²⁾	112,7	... ²⁾	-
деятельность полиграфическая и копирование носителей информации	... ²⁾	174,6	... ²⁾	174,6	-	-

	Сальдо прибылей и убытков (-)		Сумма прибыли		Сумма убытка	
	млн рублей	в % к I кварталу 2023г. ¹⁾	млн. рублей	в % к I кварталу 2023г. ¹⁾	млн. рублей	в % к I кварталу 2023г. ¹⁾
производство химических веществ и химических продуктов	845,9	24,0	... ²⁾	25,6	... ²⁾	175,5
производство резиновых и пластмассовых изделий	324,7	68,2	... ²⁾	65,0	... ²⁾	32,8
производство прочей неметаллической минеральной продукции	786,4	100,7	855,7	97,8	69,3	73,5
производство металлургическое	28,2	20,1	... ²⁾	120,1	... ²⁾	в5,9р
производство готовых металлических изделий, кроме машин и оборудования	1931,5	в2,2р	... ²⁾	в2,2р	... ²⁾	49,1
производство компьютеров, электронных и оптических изделий	510,4	в2,9р	... ²⁾	в2,0р	... ²⁾	31,4
производство электрического оборудования	75,4	в7,8р	... ²⁾	в4,6р	... ²⁾	57,7
производство машин и оборудования, не включенных в другие группировки	237,9	100,7	237,9	100,7	-	-
производство автотранспортных средств, прицепов и полуприцепов	... ²⁾	в2,7р	... ²⁾	в2,7р	-	-
производство прочих транспортных средств и оборудования	... ²⁾	в7,0р	... ²⁾	в7,0р	-	-
производство мебели	... ²⁾	72,9	... ²⁾	71,6	... ²⁾	68,3
производство прочих готовых изделий	138,7	107,5	... ²⁾	115,4	... ²⁾	в2,4р
ремонт и монтаж машин и оборудования	11,4	-	... ²⁾	в5,4р	... ²⁾	38,3
обеспечение электрической энергией, газом и паром; кондиционирование воздуха	... ²⁾	148,9	... ²⁾	141,9	... ²⁾	58,1
<i>в том числе:</i>						
производство, передача и распределение электроэнергии	... ²⁾	-	... ²⁾	-	... ²⁾	16,0
производство и распределение газообразного топлива	... ²⁾	135,0	... ²⁾	135,0	-	-

СМОЛЕНСКАЯ ОБЛАСТЬ

	Сальдо прибылей и убытков (-)		Сумма прибыли		Сумма убытка	
	млн рублей	в % к I кварталу 2023г. ¹⁾	млн. рублей	в % к I кварталу 2023г. ¹⁾	млн. рублей	в % к I кварталу 2023г. ¹⁾
производство, передача и распределение пара и горячей воды; кондиционирование воздуха	163,8	128,4	... ²⁾	127,7	... ²⁾	120,8
водоснабжение; водоотведение, организация сбора и утилизации отходов, деятельность по ликвидации загрязнений	-30,6	-	31,4	68,0	62,1	160,8
строительство	414,6	187,5	433,5	139,6	18,9	21,1
торговля оптовая и розничная; ремонт автотранспортных средств и мотоциклов	4563,0	98,3	4707,3	98,6	144,3	107,8
<i>в том числе:</i>						
торговля оптовая и розничная автотранспортными средствами и мотоциклами и их ремонт	2187,0	123,6	... ²⁾	121,8	... ²⁾	16,8
торговля оптовая, кроме оптовой торговли автотранспортными средствами и мотоциклами	1827,1	76,9	1963,8	79,6	136,7	149,3
торговля розничная, кроме торговли автотранспортными средствами и мотоциклами	548,9	110,4	... ²⁾	108,3	... ²⁾	20,8
транспортировка и хранение	61,0	18,0	477,6	66,6	416,6	110,4
деятельность гостиниц и предприятий общественного питания	... ²⁾	-	... ²⁾	в9,5р	-	-
деятельность в области информации и связи	-3,0	-	1,6	27,5	4,6	190,7
деятельность по операциям с недвижимым имуществом	-13,6	-	8,3	133,4	21,9	31,4
деятельность профессиональная, научная и техническая	-38,6	-	... ²⁾	в5,3р	... ²⁾	173,0
деятельность административная и сопутствующие дополнительные услуги	19,5	4,1	68,2	13,9	48,7	в5,3р
образование	-4,2	-	2,4	184,4	6,5	87,9
деятельность в области здравоохранения и социальных услуг	26,0	134,4	... ²⁾	158,4	... ²⁾	в2,5р

	Сальдо прибылей и убытков (-)		Сумма прибыли		Сумма убытка	
	млн рублей	в % к I кварталу 2023г. ¹⁾	млн. рублей	в % к I кварталу 2023г. ¹⁾	млн. рублей	в % к I кварталу 2023г. ¹⁾
деятельность в области культуры, спорта, организации досуга и развлечений	10,3	45,1	12,7	54,6	2,4	в5,4р
предоставление прочих видов услуг	13,8	199,8	16,7	182,7	3,0	130,8

¹⁾ Темпы изменения сальдированного финансового результата отчетного периода по сравнению с соответствующим периодом предыдущего года рассчитаны по сопоставимому кругу организаций в соответствии с методологией бухгалтерского учета; с учетом корректировки данных соответствующего периода предыдущего года, исходя из изменений учетной политики, законодательных актов и др. Прочерк означает, что в одном или обоих сопоставляемых периодах был получен отрицательный сальдированный финансовый результат.

²⁾ В таблицах раздела данные не публикуются в целях обеспечения конфиденциальности первичных статистических данных, полученных от организаций, в соответствии с Федеральным законом от 29 ноября 2007 года № 282-ФЗ «Об официальном статистическом учете и системе государственной статистики в Российской Федерации» (ст.4, п.5; ст.9, п.1).

В I квартале 2024 года, по оперативным данным, доля убыточных организаций по сравнению с I кварталом 2023 года снизилась на 0,3 процентного пункта и составила 33,0%.

Увеличение доли прибыльных организаций и рост полученной прибыли в I квартале 2024 года по сравнению с I кварталом 2023 года наблюдался по таким видам деятельности как «Деятельность гостиниц и предприятий общественного питания», «Обеспечение электрической энергией, газом и паром; кондиционирование воздуха», «Образование», «Строительство», «Деятельность по операциям с недвижимым имуществом».

Состояние платежей и расчетов в организациях

На конец марта 2024 года **суммарная задолженность** по обязательствам организаций (кредиторская и задолженность по кредитам банков и займам), по оперативным данным, в целом по области составила 266415,5 млн рублей, из нее **просроченная** – 2019,9 млн рублей, или 0,8% от общей суммы задолженности (на конец марта 2023 г. – 1,8%, на конец февраля 2024 г. – 1,0%).

Размер и структура задолженности организаций

	Март 2024г., млн рублей	В % к		Справочно март 2023г. в % к февралю 2023г.
		марту 2023г.	февралю 2024г.	
		на конец месяца		
Суммарная задолженность	266415,5	106,1	100,0	101,5
<i>в том числе:</i>				
кредиторская задолженность	199865,4	99,2	98,9	100,5
задолженность по кредитам банков и займам	66550,1	134,2	103,4	105,9

СМОЛЕНСКАЯ ОБЛАСТЬ

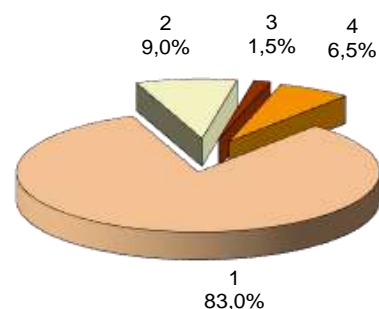
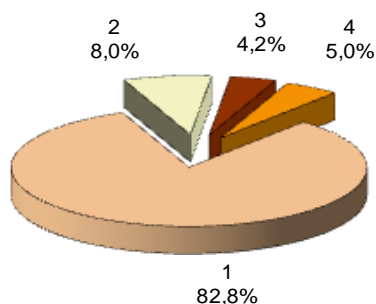
	Март 2024г., млн рублей	В % к		Справочно март 2023г. в % к февралю 2023г.
		марту 2023г.	февралю 2024г.	
Просроченная суммарная задолженность	2019,9	43,7	78,8	99,0
<i>в том числе:</i>				
кредиторская задолженность	... ²⁾	43,2	78,4	99,0
задолженность по кредитам банков и займам	... ²⁾	89,9	100,0	99,8
Дебиторская задолженность	174272,4	120,4	100,8	104,7
Просроченная дебиторская задолженность	4760,7	123,5	105,3	94,2

Кредиторская задолженность в целом по области на конец марта 2024 года, по оперативным данным, составила 199865,4 млн рублей.

Структура и динамика просроченной кредиторской задолженности

	Количество организаций, имеющих просроченную кредиторскую задолженность, единиц	Просроченная кредиторская задолженность, млн рублей	на конец месяца <i>в том числе</i>		
			поставщикам	в бюджеты всех уровней	по платежам в государственные внебюджетные фонды
2023г.					
январь	49	... ²⁾	3632,1	373,6	174,0
февраль	52	... ²⁾	3802,8	377,1	185,8
март	48	... ²⁾	3778,5	365,0	193,8
апрель	48	... ²⁾	3719,8	362,7	208,4
май	46	4633,2	3861,6	361,0	207,5
июнь	45	... ²⁾	4008,7	365,0	194,4
июль	48	4221,1	3503,2	368,5	190,6
август	45	... ²⁾	3543,7	375,5	183,3
сентябрь	45	... ²⁾	3576,1	377,7	174,0
октябрь	45	... ²⁾	3673,9	382,3	181,5
ноябрь	46	... ²⁾	3656,9	375,3	175,2
декабрь	43	... ²⁾	2422,2	382,3	176,3
2024г.					
январь	34	... ²⁾	2079,6	87,4	79,4
февраль	36	... ²⁾	2170,1	156,8	30,4
март	36	... ²⁾	1620,5	170,6	28,9

**Динамика структуры просроченной кредиторской задолженности
на конец марта 2023г. на конец марта 2024г.**



1 - поставщикам

3 - в государственные внебюджетные фонды

2 - в бюджеты всех уровней

4 - прочая

Просроченная кредиторская задолженность организаций по видам экономической деятельности в марте 2024 года

	Количество организаций, имеющих просроченную кредиторскую задолженность, единиц	Просроченная кредиторская задолженность, млн рублей	на конец месяца		
			из нее		
			поставщикам	в бюджеты всех уровней	по платежам в государственные внебюджетные фонды
Всего	36	... ²⁾	1620,5	170,6	28,9
<i>в том числе:</i>					
обрабатывающие производства	13	517,7	334,5	... ²⁾	... ²⁾
<i>в том числе:</i>					
производство пищевых продуктов	... ²⁾	... ²⁾	... ²⁾	-	-
производство прочей неметаллической минеральной продукции	... ²⁾	... ²⁾	... ²⁾	-	-
производство металлургическое	... ²⁾	... ²⁾	... ²⁾	-	-
производство готовых металлических изделий, кроме машин и оборудования	... ²⁾	... ²⁾	... ²⁾	-	-
производство компьютеров, электронных и оптических изделий	4	204,4	334,5	-	-
производство электрического оборудования	... ²⁾	... ²⁾	... ²⁾	... ²⁾	... ²⁾
производство прочих транспортных средств и оборудования	... ²⁾	... ²⁾	... ²⁾	-	-
обеспечение электрической энергией, газом и паром; кондиционирование	7	983,2	907,8	-	-

СМОЛЕНСКАЯ ОБЛАСТЬ

	Количество организаций, имеющих просроченную кредиторскую задолженность, единиц	Просроченная кредиторская задолженность, млн рублей	из нее		
			поставщикам	в бюджеты всех уровней	по платежам в государственные внебюджетные фонды
воздуха					
<i>в том числе:</i>					
производство, передача и распределение электроэнергии	... ²⁾	... ²⁾	... ²⁾	-	-
производство, передача и распределение пара и горячей воды; кондиционирование воздуха	... ²⁾	... ²⁾	... ²⁾	-	-
водоснабжение; водоотведение, организация сбора и утилизации отходов, деятельность по ликвидации загрязнений	5	180,4	112,8	-	... ²⁾
строительство	... ²⁾	... ²⁾	... ²⁾	-	-
торговля оптовая и розничная; ремонт автотранспортных средств и мотоциклов	... ²⁾	... ²⁾	... ²⁾	-	-
<i>в том числе</i>					
торговля розничная, кроме торговли автотранспортными средствами и мотоциклами	... ²⁾	... ²⁾	... ²⁾	-	-
транспортировка и хранение	... ²⁾	... ²⁾	-	-	... ²⁾
деятельность по операциям с недвижимым имуществом	3	160,2	139,0	... ²⁾	... ²⁾
деятельность административная и сопутствующие дополнительные услуги	... ²⁾	... ²⁾	... ²⁾	-	-
образование	... ²⁾	... ²⁾	... ²⁾	... ²⁾	... ²⁾
предоставление прочих видов услуг	... ²⁾	... ²⁾	... ²⁾	-	-

Задолженность по полученным кредитам банков и займам в целом по области на конец марта 2024 года, по оперативным данным, составила 66550,1 млн рублей.

На организации с видом экономической деятельности «Торговля оптовая и розничная; ремонт автотранспортных средств и мотоциклов» приходилось 100% просроченной задолженности по кредитам банков и займам.

Размер и структура просроченной задолженности по кредитам банков и займам по видам экономической деятельности в марте 2024 года

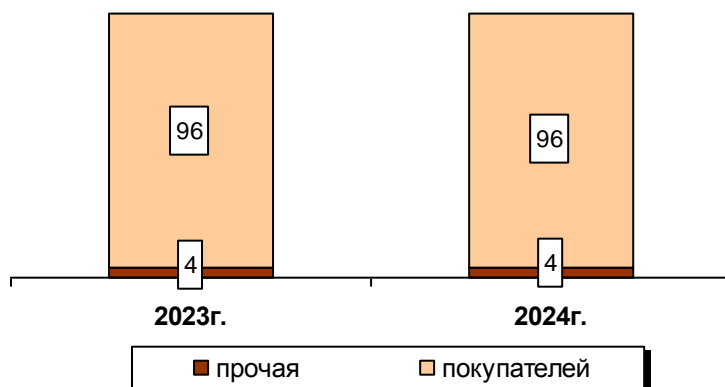
	Млн рублей	на конец месяца	
		В % к	
		февралю 2024г.	итогу
Всего	... ²⁾	100,0	100
<i>в том числе</i>			
торговля оптовая и розничная; ремонт автотранспортных средств и мотоциклов	... ²⁾	100,0	100

Дебиторская задолженность в целом по области на конец марта 2024 года, по оперативным данным, составила 174272,4 млн рублей, из нее **просроченная** – 4760,7 млн рублей, или 2,7% от общего объема дебиторской задолженности (на конец марта 2023 г. – 2,7%, на конец февраля 2024 г. – 2,6%).

Структура и динамика просроченной дебиторской задолженности

	Количество организаций, имеющих про- сроченную дебиторскую задолжен- ность, единиц	Просро- чен- ная дебиторская задолжен- ность, млн рублей	на конец месяца		
			покупате- лей	из нее	
				по полу- ченным векселям	государствен- ных заказчиков по оплате за поставленную продукцию
2023г.					
январь	110	3844,1	3707,3	-	-
февраль	112	4092,0	3953,4	-	-
март	111	3856,2	3717,5	-	... ²⁾
апрель	108	4046,5	3911,1	-	... ²⁾
май	108	4026,8	3900,3	-	... ²⁾
июнь	108	4807,4	4675,5	-	... ²⁾
июль	112	4975,0	4848,8	-	-
август	109	4853,6	4733,3	-	... ²⁾
сентябрь	110	3387,4	3255,1	-	... ²⁾
октябрь	109	4284,7	4080,1	-	... ²⁾
ноябрь	112	5447,7	5328,9	-	... ²⁾
декабрь	111	4793,8	4454,7	-	... ²⁾
2024г.					
январь	101	5793,0	5647,7	-	... ²⁾
февраль	102	4520,6	4317,6	-	... ²⁾
март	102	4760,7	4563,1	-	... ²⁾

**Динамика структуры просроченной дебиторской задолженности
на конец марта
(в процентах)**



Просроченная дебиторская задолженность организаций по видам экономической деятельности в марте 2024 года

	на конец месяца		
	<i>Количество организаций, имеющих просроченную дебиторскую задолженность, единиц</i>	<i>Просроченная дебиторская задолженность, млн рублей</i>	<i>из нее покупателей</i>
Всего	102	4760,7	4563,1
<i>в том числе:</i>			
сельское, лесное хозяйство, охота, рыболовство и рыбоводство	3	11,7	11,7
добыча полезных ископаемых	... ²⁾	... ²⁾	... ²⁾
обрабатывающие производства	27	806,4	752,0
<i>в том числе:</i>			
производство пищевых продуктов	4	414,0	414,0
производство химических веществ и химических продуктов	... ²⁾	... ²⁾	... ²⁾
производство резиновых и пластмассовых изделий	3	15,5	15,5
производство прочей неметаллической минеральной продукции	6	71,4	71,0
производство металлургическое	... ²⁾	... ²⁾	... ²⁾
производство готовых металлических изделий, кроме машин и оборудования	3	51,6	2,6
производство компьютеров, электронных и оптических изделий	4	184,4	184,1
производство электрического оборудования	... ²⁾	... ²⁾	... ²⁾
производство машин и оборудования, не включенных в другие группировки	... ²⁾	... ²⁾	... ²⁾
производство прочих транспортных средств и оборудования	... ²⁾	... ²⁾	... ²⁾
ремонт и монтаж машин и оборудования	... ²⁾	... ²⁾	... ²⁾

	<i>Количество орга- низаций, имеющих просроченную де- биторскую задол- женность, единиц</i>	<i>Просроченная дебиторская задолженность, млн рублей</i>	<i>из нее покупателей</i>
обеспечение электрической энергией, газом и паром; кондиционирование воздуха	15	1357,1	1333,2
<i>в том числе:</i>			
производство, передача и распределение электроэнергии	... ²⁾	... ²⁾	... ²⁾
производство и распределение газообразного топлива	... ²⁾	... ²⁾	... ²⁾
производство, передача и распределение пара и горячей воды; кондиционирование воздуха	11	733,6	724,9
водоснабжение; водоотведение, организация сбора и утилизации отходов, деятельность по ликвидации загрязнений	... ²⁾	... ²⁾	... ²⁾
строительство	4	220,2	189,3
торговля оптовая и розничная; ремонт автотранспортных средств и мотоциклов	19	1499,3	1411,0
<i>в том числе:</i>			
торговля оптовая, кроме оптовой торговли автотранспортными средствами и мотоциклами	13	1491,7	1409,3
торговля розничная, кроме торговли автотранспортными средствами и мото- циклами	6	7,6	1,7
транспортировка и хранение	5	11,8	11,8
деятельность по операциям с недвижимым имуществом	10	627,7	627,7
деятельность профессиональная, научная и техническая	... ²⁾	... ²⁾	... ²⁾
деятельность административная и сопутствующие дополнительные услуги	... ²⁾	... ²⁾	... ²⁾
предоставление прочих видов услуг	3	5,0	5,0

*Превышение кредиторской задолженности над дебиторской на конец
марта 2024 года*

млн рублей

	<i>Задолженность</i>		<i>Превышение кредиторской задолженности над дебиторской</i>	
	<i>дебиторская</i>	<i>кредиторская</i>	<i>всего</i>	<i>в % к дебиторской задолженности</i>
Всего	174272,4	199865,4	25593,0	14,7
<i>из них организации с основным видом экономической деятельности:</i>				
сельское, лесное хозяйство,	4964,5	2328,5	-2636,0	-

СМОЛЕНСКАЯ ОБЛАСТЬ

	Задолженность		Превышение кредиторской задолженности над дебиторской	
	дебиторская	кредиторская	всего	в % к дебиторской задолженности
охота, рыболовство и рыболовство				
добыча полезных ископаемых	... ²⁾	... ²⁾	... ²⁾	в4,7р
обрабатывающие производства	84756,5	120768,1	36011,6	42,5
<i>из них:</i>				
производство пищевых продуктов	5943,9	6636,7	692,8	11,7
производство напитков	... ²⁾	... ²⁾	... ²⁾	62,9
производство текстильных изделий	... ²⁾	... ²⁾	... ²⁾	105,1
производство одежды	2066,7	3509,3	1442,6	69,8
обработка древесины и производство изделий из дерева и пробки, кроме мебели, производство изделий из соломки и материалов для плетения	... ²⁾	... ²⁾	... ²⁾	-
деятельность полиграфическая и копирование носителей информации	... ²⁾	... ²⁾	... ²⁾	-
производство химических веществ и химических продуктов	7344,7	5857,3	-1487,4	-
производство резиновых и пластмассовых изделий	9701,9	8760,4	-941,5	-
производство прочей неметаллической минеральной продукции	2996,6	4653,4	1656,8	55,3
производство металлургическое	2874,4	3812,1	937,7	32,6
производство готовых металлических изделий, кроме машин и оборудования	33826,5	59634,3	25807,8	76,3
производство компьютеров, электронных и оптических изделий	6499,5	12525,4	6025,9	92,7
производство электрического оборудования	1187,8	2094,6	906,8	76,3
производство машин и оборудования, не включенных в другие группировки	1518,9	1632,6	113,7	7,5
производство автотранспортных средств, прицепов и полуприцепов	... ²⁾	... ²⁾	... ²⁾	-
производство прочих транспортных средств и оборудования	... ²⁾	... ²⁾	... ²⁾	51,1
производство мебели	... ²⁾	... ²⁾	... ²⁾	21,7
производство прочих готовых	603,7	770,0	166,3	27,5

	Задолженность		Превышение кредиторской задолженности над дебиторской	
	дебиторская	кредиторская	всего	в % к дебиторской задолженности
изделий				
ремонт и монтаж машин и оборудования	428,2	813,6	385,4	90,0
обеспечение электрической энергией, газом и паром; кондиционирование воздуха	... ²⁾	... ²⁾	... ²⁾	30,4
<i>в том числе:</i>				
производство, передача и распределение электроэнергии	... ²⁾	... ²⁾	... ²⁾	в2,9р
производство и распределение газообразного топлива	... ²⁾	... ²⁾	... ²⁾	46,2
производство, передача и распределение пара и горячей воды; кондиционирование воздуха	2341,6	2100,8	-240,8	-
водоснабжение; водоотведение, организация сбора и утилизации отходов, деятельность по ликвидации загрязнений	1428,6	1551,0	122,4	8,6
строительство	7679,3	11958,7	4279,4	55,7
торговля оптовая и розничная; ремонт автотранспортных средств и мотоциклов	48391,7	44216,4	-4175,3	-
<i>в том числе:</i>				
торговля оптовая и розничная автотранспортными средствами и мотоциклами и их ремонт	6546,8	15555,5	9008,7	137,6
торговля оптовая, кроме оптовой торговли автотранспортными средствами и мотоциклами	38524,1	26915,3	-11608,8	-
торговля розничная, кроме торговли автотранспортными средствами и мотоциклами	3320,7	1745,6	-1575,1	-
транспортировка и хранение	16259,6	7881,3	-8378,3	-
деятельность гостиниц и предприятий общественного питания	... ²⁾	... ²⁾	... ²⁾	10,8
деятельность в области информации и связи	305,9	265,0	-40,9	-
деятельность по операциям с недвижимым имуществом	1411,1	2010,9	599,8	42,5
деятельность профессиональная, научная и техническая	701,1	114,3	-586,8	-
деятельность административная и сопутствующие дополнительные услуги	2945,6	1447,5	-1498,1	-

СМОЛЕНСКАЯ ОБЛАСТЬ

	Задолженность		Превышение кредиторской задолженности над дебиторской	
	дебиторская	кредиторская	всего	в % к дебиторской задолженности
образование	16,7	66,3	49,6	в3,0р
деятельность в области здравоохранения и социальных услуг	78,5	94,0	15,5	19,7
деятельность в области культуры, спорта, организации досуга и развлечений	48,1	33,1	-15,0	-
предоставление прочих видов услуг	72,3	73,0	0,7	1,0

Коэффициент покрытия, характеризующий в какой степени оборотные активы покрывают краткосрочные обязательства, в I квартале 2024 года

(рекомендуемое значение $\geq 200\%$)

в процентах

	I квартал 2024г.
Всего	175,8
<i>из них организации с основным видом экономической деятельности:</i>	
сельское, лесное хозяйство, охота, рыболовство и рыбоводство	150,1
добыча полезных ископаемых	82,8
обрабатывающие производства	181,6
<i>из них:</i>	
производство пищевых продуктов	126,0
производство напитков	519,0
производство текстильных изделий	138,4
производство одежды	88,4
обработка древесины и производство изделий из дерева и пробки, кроме мебели, производство изделий из соломки и материалов для плетения	520,2
деятельность полиграфическая и копирование носителей информации	491,8
производство химических веществ и химических продуктов	468,0
производство резиновых и пластмассовых изделий	159,9
производство прочей неметаллической минеральной продукции	176,7
производство металлургическое	190,5
производство готовых металлических изделий, кроме машин и оборудования	155,6
производство компьютеров, электронных и оптических изделий	172,1
производство электрического оборудования	115,2
производство машин и оборудования, не включенных в другие группировки	299,4
производство автотранспортных средств, прицепов и полуприцепов	240,9

	<i>I квартал 2024г.</i>
производство прочих транспортных средств и оборудования	117,0
производство мебели	203,3
производство прочих готовых изделий	492,3
ремонт и монтаж машин и оборудования	83,5
обеспечение электрической энергией, газом и паром; кондиционирование воздуха	132,1
<i>в том числе:</i>	
производство, передача и распределение электроэнергии	37,9
производство и распределение газообразного топлива	154,9
производство, передача и распределение пара и горячей воды; кондиционирование воздуха	136,9
водоснабжение; водоотведение, организация сбора и утилизации отходов, деятельность по ликвидации загрязнений	192,3
строительство	119,9
торговля оптовая и розничная; ремонт автотранспортных средств и мотоциклов	170,1
<i>в том числе:</i>	
торговля оптовая и розничная автотранспортными средствами и мотоциклами и их ремонт	136,5
торговля оптовая, кроме оптовой торговли автотранспортными средствами и мотоциклами	176,6
торговля розничная, кроме торговли автотранспортными средствами и мотоциклами	340,0
транспортировка и хранение	211,0
деятельность гостиниц и предприятий общественного питания	234,1
деятельность в области информации и связи	239,2
деятельность по операциям с недвижимым имуществом	199,2
деятельность профессиональная, научная и техническая	723,9
деятельность административная и сопутствующие дополнительные услуги	717,4
образование	114,9
деятельность в области здравоохранения и социальных услуг	425,5
деятельность в области культуры, спорта, организации досуга и развлечений	473,1
предоставление прочих видов услуг	204,6

ЗАНЯТОСТЬ И БЕЗРАБОТИЦА

ЗАНЯТОСТЬ

Численность рабочей силы в возрасте 15 лет и старше за I квартал 2024 года составила 438,7 тыс. человек, из них 426,4 тыс. человек квалифицировались как занятые экономической деятельностью и 12,3 тыс. человек – как безработные, соответствующие критериям МОТ (т.е. не имели работы или доходного занятия, искали работу и были готовы приступить к ней в обследуемую неделю).

Динамика численности рабочей силы в возрасте 15 лет и старше ¹⁾²⁾

	Рабочая сила, тыс. человек	в том числе		Уровень занято- сти, %	Уровень безрабо- тицы, %
		занятые	безра- ботные		
2022г.					
ноябрь 2021г. - январь 2022г.	465,3	444,6	20,7	56,0	4,5
декабрь 2021г. - февраль 2022г	472,9	453,0	19,9	57,4	4,2
I квартал (в среднем за месяц)	471,9	452,8	19,1	57,7	4,1
февраль-апрель	488,8	470,6	18,2	59,9	3,7
март-май	488,0	469,9	18,2	59,8	3,7
II квартал (в среднем за месяц)	486,7	469,7	17,0	59,8	3,5
май-июль	474,1	457,9	16,2	58,3	3,4
июнь-август	476,1	460,1	16,0	58,6	3,4
III квартал (в среднем за месяц)	478,5	462,8	15,7	58,9	3,3
август-октябрь	494,4	478,6	15,9	60,9	3,2
сентябрь-ноябрь	484,9	470,1	14,8	59,9	3,1
IV квартал (в среднем за месяц)	487,4	472,7	14,7	60,2	3,0
год (в среднем за месяц)	481,1	464,5	16,6	59,2	3,5
2023г.					
ноябрь 2022г. - январь 2023г.	470,1	455,1	15,0	58,7	3,2
декабрь 2022г. - февраль 2023г.	468,5	453,7	14,8	59,4	3,2
I квартал (в среднем за месяц)	459,3	444,7	14,6	59,0	3,2
февраль-апрель	460,3	445,7	14,5	59,1	3,2
март-май	466,5	451,9	14,5	59,9	3,1
II квартал (в среднем за месяц)	466,9	452,4	14,5	60,0	3,1
май-июль	473,5	459,5	14,0	60,9	3,0
июнь-август	465,5	451,7	13,8	59,9	3,0
III квартал (в среднем за месяц)	468,1	455,0	13,2	60,3	2,8
август-октябрь	459,3	446,4	12,9	59,2	2,8
сентябрь-ноябрь	456,6	445,1	11,6	59,0	2,5
IV квартал (в среднем за месяц)	455,4	442,9	12,5	58,7	2,7
год (в среднем за месяц)	462,4	448,7	13,7	59,5	3,0

ЗАНЯТОСТЬ И БЕЗРАБОТИЦА

	Рабочая сила, тыс. человек	в том числе		Уровень занято- сти, %	Уровень безрабо- тицы, %
		занятые	безра- ботные		
2024г.					
ноябрь 2023г. - январь 2024г.	457,2	444,4	12,8	59,2	2,8
декабрь 2023г. - февраль 2024г.	453,0	440,0	13,1	58,9	2,9
I квартал (в среднем за месяц)	438,7	426,4	12,3	59,0	2,8

¹⁾ Рассчитаны в соответствии с методологией Международной Организации Труда.

²⁾ В целях повышения представительности данных о рабочей силе показатели занятости и безработицы приводятся в среднем за последние три месяца.

В марте 2024 года численность штатных работников (без учета совместителей) организаций, не относящихся к субъектам малого предпринимательства, средняя численность работников которых превышает 15 человек, составила 196,9 тыс. человек. На условиях совместительства и по договорам гражданско-правового характера для работы в этих организациях привлекалось еще 7,2 тыс. человек (в эквиваленте полной занятости). Число замещенных рабочих мест работниками списочного состава, совместителями и лицами, выполнявшими работы по договорам гражданско-правового характера, в организациях в марте 2024 года составило 204,1 тыс. человек.

Динамика числа замещенных рабочих мест в организациях (по организациям, не относящимся к субъектам малого предпринимательства, средняя численность работников которых превышает 15 человек)

	Март 2024г., тысяч	В % к марту 2023г.	I квартал 2024г. в % к I кварталу 2023г.	Справочно	
				март 2023г. в % к марту 2022г.	I квартал 2023г. в % к I кварталу 2022г.
Всего замещенных рабочих мест	204,1	100,1	99,8	98,9	99,0
<i>в том числе:</i>					
работниками списочного состава (без внешних совместителей)	196,9	100,0	99,6	98,9	99,1
внешними совместителями	3,8	105,9	105,3	101,1	101,4
работниками, выполнявшими работы по договорам гражданско-правового характера	3,4	98,6	102,1	95,1	90,6

БЕЗРАБОТИЦА

По данным Министерства занятости населения и трудовой миграции Смоленской области в качестве безработных на конец апреля 2024 года зарегистрировано 2,3 тыс. человек, в том числе 1,8 тыс. человек получили пособие по безработице.

Динамика численности не занятых трудовой деятельностью граждан, состоящих на учете в государственных учреждениях занятости населения Смоленской области

	Численность не занятых трудовой деятельностью граждан, человек	на конец месяца		
		человек	из них безработных	
			в % к	
			соответствующему периоду предыдущего года	предыдущему периоду
2023г.				
январь	3716	3009	76,0	93,9
февраль	3778	3063	82,3	101,8
март	3714	3092	85,5	100,9
I квартал (в среднем за месяц)	3736	3055	81,1	91,3
апрель	3955	3146	80,1	101,7
май	4060	3411	81,3	108,4
июнь	4051	3471	80,6	101,8
II квартал (в среднем за месяц)	4022	3343	80,7	109,4
июль	4008	3428	76,1	98,8
август	3950	3366	76,2	98,2
сентябрь	3849	3311	80,6	98,4
III квартал (в среднем за месяц)	3936	3368	77,5	100,7
октябрь	3364	2828	79,1	85,4
ноябрь	3246	2699	82,8	95,4
декабрь	2970	2618	81,7	97,0
IV квартал (в среднем за месяц)	3193	2715	81,2	80,6
2024г.				
январь	2896	2369	78,7	90,5
февраль	2838	2320	75,7	97,9
март	2736	2306	74,6	99,4
I квартал (в среднем за месяц)	2823	2332	76,3	85,9
апрель	2718	2313	73,5	100,3

УРОВЕНЬ ЖИЗНИ НАСЕЛЕНИЯ

ДЕНЕЖНЫЕ ДОХОДЫ¹⁾

В I квартале 2024 года объем денежных доходов населения сложился в размере 106466,4 млн рублей и увеличился по сравнению с уровнем I квартала 2023 года на 10,4%. Население израсходовало средств на покупку товаров и оплату услуг 87957,5 млн рублей, что на 21,4% больше, чем в I квартале 2023 года.

Реальные денежные доходы в I квартале 2024 года по сравнению с I кварталом 2023 года увеличились на 2,7%.

ЗАРАБОТНАЯ ПЛАТА

Среднемесячная номинальная начисленная заработная плата в марте 2024 года, по оценке, составила 54941 рубль и по сравнению с мартом 2023 года увеличилась на 21,3%.

Динамика среднемесячной номинальной и реальной начисленной заработной платы

	Средне- месячная номинальная начисленная заработная плата, рублей	В % к ¹⁾		Реальная заработная плата в % к	
		соответ- ствующему периоду предыду- щего года	предыдущему периоду	соответ- ствующему периоду предыду- щего года	предыдущему периоду
2023г.					
январь	43397	117,0	80,3	106,8	79,5
февраль	42467	119,9	97,9	110,7	97,8
март	44900	113,2	105,7	111,1	105,1
I квартал	43584	116,6	95,2	109,5	93,7
апрель	46077	116,3	102,1	116,3	101,7
май	47658	119,2	103,4	118,7	103,2
июнь	51140	117,2	107,3	115,6	107,4
II квартал	48282	117,6	110,6	116,9	109,6
I полугодие	45966	117,2		113,3	
июль	47021	116,9	91,9	114,1	91,6
август	47269	122,0	100,5	118,3	100,6
сентябрь	47935	118,3	101,4	113,1	99,9
III квартал	47408	119,0	98,2	115,1	97,4
январь-сентябрь	46443	117,8		113,9	
октябрь	49293	117,9	102,8	112,1	102,1
ноябрь	50187	120,6	101,8	113,3	100,4

¹⁾ Предварительные данные, рассчитаны в соответствии с Методологическими положениями по расчету показателей денежных доходов и расходов населения (утверждены приказом Росстата от 2 июля 2014 года № 465 с изменениями согласно приказу Росстата от 20 ноября 2018 года № 680).

СМОЛЕНСКАЯ ОБЛАСТЬ

	Среднемесячная номинальная начисленная заработная плата, рублей	В % к ¹⁾		Реальная заработная плата в % к	
		соответствующему периоду предыдущего года	предыдущему периоду	соответствующему периоду предыдущего года	предыдущему периоду
декабрь	63234	116,9	126,0	109,2	124,9
IV квартал	54244	118,3	114,4	111,4	111,2
год	48388	118,0		113,3	
2024г.					
январь	52115	120,1	82,0	112,1	81,1
февраль	52141	121,8	100,0	112,9	99,2
март	54941	121,3	105,4	112,9	105,3
I квартал	53077	121,1	97,7	112,7	95,1

¹⁾ Темпы роста (снижения) рассчитываются по сопоставимой совокупности организаций отчетного и предыдущих периодов.

Среднемесячная начисленная заработная плата (без выплат социального характера) по видам экономической деятельности

	Март 2024г.			I квартал 2024г.		
	рублей	в % к		рублей	в % к	
		марту 2023г.	февралю 2024г.		I кварталу 2023г.	к уровню среднемесячной заработной платы по области
Всего	54941	121,3	105,4	53077	121,1	100,0
<i>из них организации с основным видом экономической деятельности:</i>						
сельское, лесное хозяйство, охота, рыболовство и рыбоводство	45138	115,5	101,6	44956	123,9	84,7
добыча полезных ископаемых	51662	106,0	107,1	48213	113,8	90,8
обрабатывающие производства	67128	123,3	102,9	66140	122,4	124,6
обеспечение электрической энергией, газом и паром; кондиционирование воздуха	82330	130,1	115,1	75811	125,0	142,8
водоснабжение; водоотведение, организация сбора и утилизации отходов, деятельность по ликвидации загрязнений	43646	114,7	105,1	43461	116,9	81,9
строительство	52866	116,6	100,0	51778	117,9	97,6

УРОВЕНЬ ЖИЗНИ НАСЕЛЕНИЯ

	Март 2024г.			I квартал 2024г.		
	рублей	в % к		рублей	в % к	
		марту 2023г.	февралю 2024г.		I кварталу 2023г.	к уровню среднемесячной заработной платы по области
торговля оптовая и розничная; ремонт автотранспортных средств и мотоциклов	48559	117,1	103,8	48123	119,0	90,7
транспортировка и хранение	54610	131,0	105,6	52128	131,1	98,2
деятельность гостиниц и предприятий общественного питания	31059	118,5	103,4	31237	119,7	58,9
деятельность в области информации и связи	61657	113,2	104,6	58485	121,5	110,2
деятельность финансовая и страховая	93154	126,7	96,4	87083	127,5	164,1
деятельность по операциям с недвижимым имуществом	32913	109,7	103,4	32471	108,8	61,2
деятельность профессиональная, научная и техническая	63411	119,8	109,6	59199	116,9	111,5
деятельность административная и сопутствующие дополнительные услуги	35165	107,6	100,2	35479	110,0	66,8
государственное управление и обеспечение военной безопасности; социальное обеспечение	57683	122,6	113,5	53000	121,2	99,9
образование	38914	116,8	102,9	37778	116,4	71,2
деятельность в области здравоохранения и социальных услуг	45009	115,6	105,2	44255	114,8	83,4
деятельность в области культуры, спорта, организации досуга и развлечений	43582	117,0	109,2	41519	115,3	78,2
предоставление прочих видов услуг	40065	110,2	100,7	39618	113,1	74,6

ЗАДОЛЖЕННОСТЬ ОРГАНИЗАЦИЙ ПО ЗАРАБОТНОЙ ПЛАТЕ

Просроченная задолженность по заработной плате по сведениям, представленным организациями, не относящимися к субъектам малого предпринимательства. Суммарная задолженность по заработной плате по кругу наблюдаемых видов экономической деятельности на 1 мая 2024 года составила 3,2 млн рублей и по сравнению с 1 апреля 2024 года уменьшилась на 46,3%.

Динамика просроченной задолженности по заработной плате¹⁾

	Просроченная задолженность по заработной плате		в том числе задолженность				Численность работников, перед которыми имеется просроченная задолженность по заработной плате, человек
			из-за несвоевременного получения денежных средств из бюджетов всех уровней		из-за отсутствия собственных средств		
	тыс. рублей	в % к предыдущему месяцу	тыс. рублей	в % к предыдущему месяцу	тыс. рублей	в % к предыдущему месяцу	
на начало месяца							
2023г.							
январь	12209	95,9	-	-	12209	95,9	360
февраль	10777	88,3	-	-	10777	88,3	356
март	12041	111,7	-	-	12041	111,7	450
апрель	11249	93,4	-	-	11249	93,4	459
май	18499	164,5	-	-	18499	164,5	506
июнь	12027	65,0	-	-	12027	65,0	341
июль	5907	49,1	-	-	5907	49,1	152
август	10470	177,2	-	-	10470	177,2	374
сентябрь	8845	84,5	-	-	8845	84,5	278
октябрь	3388	38,3	-	-	3388	38,3	51
ноябрь	9534	в2,8р	-	-	9534	в2,8р	339
декабрь	9297	97,5	-	-	9297	97,5	201
2024г.							
январь	7167	77,1	-	-	7167	77,1	190
февраль	7216	100,7	-	-	7216	100,7	190
март	12346	171,1	-	-	12346	171,1	359
апрель	6010	48,7	-	-	6010	48,7	132
май	3228	53,7	-	-	3228	53,7	45

¹⁾ По кругу наблюдаемых видов экономической деятельности (без субъектов малого предпринимательства).

Просроченная задолженность по заработной плате сложилась из-за отсутствия собственных средств организаций.

УРОВЕНЬ ЖИЗНИ НАСЕЛЕНИЯ

Просроченная задолженность по заработной плате по видам экономической деятельности¹⁾

на 1 мая 2024 года

	Количество организаций, имеющих задолженность по заработной плате		Просроченная задолженность по заработной плате		Численность работников, перед которыми имеется просроченная задолженность по заработной плате	
	единиц	в % к предыдущему месяцу	тыс. рублей	в % к предыдущему месяцу	человек	в % к предыдущему месяцу
Всего	6	85,7	3228	53,7	45	34,1
<i>из них организации с основным видом экономической деятельности:</i>						
обрабатывающие производства	1	100,0	478	134,6	2	100,0
транспортировка и хранение	1	100,0	1555	100,0	17	100,0
управления недвижимым имуществом за вознаграждение или на договорной основе	4	100,0	1195	31,1	26	27,1

¹⁾ По кругу наблюдаемых видов экономической деятельности (без субъектов малого предпринимательства).

ДЕМОГРАФИЯ

ОБЩАЯ ХАРАКТЕРИСТИКА ВОСПРОИЗВОДСТВА НАСЕЛЕНИЯ

По оценке, численность постоянного населения Смоленской области на 1 апреля 2024 года составила 861,6 тыс. человек и с начала года сократилась на 2,4 тыс. человек, или на 0,3%.

Сокращение численности населения происходило преимущественно за счет естественной убыли населения, которую незначительно дополнила миграционная. В общей убыли населения на долю естественной приходится 96,9%, миграционной – 3,1%.

Показатели естественного движения населения¹⁾

	I квартал					Справочно на 1000 человек населения за 2023г. в целом
	2023г.	2024г.	прирост (+), снижение (-)	на 1000 человек населения		
				2023г.	2024г.	
Родившихся	1308	1199	-109	6,1	5,6	5,8
Умерших	3378	3539	+161	15,7	16,5	15,2
в том числе детей в возрасте до 1 года	7	4	-3	5,1 ²⁾	3,2 ²⁾	4,5 ²⁾
Естественная убыль (-)	-2070	-2340		-9,6	-10,9	-9,4
Зарегистрировано						
Браков	890	808	-82	4,1	3,8	6,3
Разводов	897	964	+67	4,2	4,5	4,8

¹⁾ Информация о естественном движении населения формируется на основе данных из Единого государственного реестра записей актов гражданского состояния (ЕГР ЗАГС).

²⁾ На 1000 родившихся живыми.

ОБЩАЯ ХАРАКТЕРИСТИКА МИГРАЦИОННОЙ СИТУАЦИИ

Общие итоги миграции

	I квартал			
	2023г.		2024г.	
	человек	на 10 тыс. человек населения	человек	на 10 тыс. человек населения
Миграция - всего				
прибывшие	5384	250,4	5323	248,1
выбывшие	5531	257,3	5398	251,6
миграционный прирост (+), снижение (-)	-147	-6,8	-75	-3,5
в том числе:				
в пределах России				
внутрирегиональная миграция				
прибывшие	2272	105,7	2164	100,9

ДЕМОГРАФИЯ

	I квартал			
	2023г.		2024г.	
	человек	на 10 тыс. человек населения	человек	на 10 тыс. человек населения
выбывшие	2272	105,7	2164	100,9
миграционный прирост (+), снижение (-)	-	-	-	-
межрегиональная миграция				
прибывшие	1737	80,8	1611	75,1
выбывшие	1898	88,3	2060	96,0
миграционный прирост (+), снижение (-)	-161	-7,5	-449	-20,9
международная миграция				
прибывшие	1375	64,0	1548	72,2
выбывшие	1361	63,3	1174	54,7
миграционный прирост (+), снижение (-)	+14	+0,7	+374	+17,4
<i>в том числе:</i>				
с государствами-участниками СНГ				
прибывшие	1178	54,8	843	39,3
выбывшие	1245	57,9	1062	49,5
миграционный прирост (+), снижение (-)	-67	-3,1	-219	-10,2
с другими зарубежными странами				
прибывшие	197	9,2	705	32,9
выбывшие	116	5,4	112	5,2
миграционный прирост (+), снижение (-)	+81	+3,8	+593	+27,6
внешняя (для региона) миграция				
прибывшие	3112	144,8	3159	147,3
выбывшие	3259	151,6	3234	150,8
миграционный прирост (+), снижение (-)	-147	-6,8	-75	-3,5

Территориальный орган Феде-
ральной службы государственной
статистики по Смоленской области

Отдел сводных статистических работ и общественных связей

Подписано 07.06.2024г.