

**ФЕДЕРАЛЬНАЯ СЛУЖБА ГОСУДАРСТВЕННОЙ СТАТИСТИКИ
ТЕРРИТОРИАЛЬНЫЙ ОРГАН ФЕДЕРАЛЬНОЙ СЛУЖБЫ ГОСУДАРСТВЕННОЙ
СТАТИСТИКИ ПО СМОЛЕНСКОЙ ОБЛАСТИ**

**О СОЦИАЛЬНО-ЭКОНОМИЧЕСКОМ ПОЛОЖЕНИИ
СМОЛЕНСКОЙ ОБЛАСТИ
В ЯНВАРЕ-МАЕ 2023 ГОДА**

доклад

**Смоленск
2023**

УДК 311 (470.332)

ББК К 65.051.12(2Рос-4Смо)

О социально-экономическом положении Смоленской области в январе-мае 2023 года. 2023: Доклад/Смоленкстат – С., 2023. – 56 с.

В докладе представлена информация о социально-экономическом положении Смоленской области в январе-мае 2023 года в сравнении с соответствующим периодом предыдущего года.

Часть материалов доклада посвящена положению организаций различных видов экономической деятельности.

Помещены данные, характеризующие население, его занятость, денежные доходы. Публикуются сведения о проблемах социальной сферы, инвестициях, ценах и тарифах.

Для высшего управленческого персонала, руководителей и работников предприятий и организаций, научных, предпринимательских и банковских кругов, профессорско-преподавательского состава, аспирантов и студентов, других заинтересованных пользователей.

УДК 311 (470.332)

ББК К 65.051.12(2Рос-4Смо)

© Территориальный орган Федеральной службы государственной статистики по Смоленской области,
2023

E-mail: P67_mail@gks.ru
WEB-сайт Смоленкстата
<https://67.rosstat.gov.ru>

ПРЕДИСЛОВИЕ

Доклад подготовлен Смоленскстатом на основе данных, получаемых органами государственной статистики от организаций, предприятий, населения путем проведения переписей, выборочных обследований и других форм статистического наблюдения.

Ежемесячное издание Смоленскстата содержит комплексную оперативную информацию о социально-экономическом положении Смоленской области за последний месяц и за период с начала года. По основным социально-экономическим показателям приводится динамика по месяцам и кварталам текущего и предыдущего годов.

В докладе широко представлена информация по промышленному производству, строительству, сельскому хозяйству, транспорту, оптовому и потребительскому рынкам, ценам, финансам, рынку труда, уровню жизни населения, демографической ситуации.

УСЛОВНЫЕ ОБОЗНАЧЕНИЯ ЕДИНИЦ ИЗМЕРЕНИЯ

тыс.	- тысяча
млн	- миллион
млрд	- миллиард
м	- метр
пог. м	- погонный метр
м ²	- квадратный метр
м ³	- кубический метр
км	- километр
км ²	- квадратный километр
кг	- килограмм
т	- тонна
т.км	- тонно-километр
л	- литр
дкл	- декалитр
га	- гектар
кВт	- киловатт
кВт·ч	- киловатт-час
кВ.А	- киловольт-ампер
Гкал	- гигакалория
г.	- год
долл.	- доллар
руб.	- рубль
р.	- раз
шт.	- штука
экз.	- экземпляр

В докладе приняты условные обозначения:

- явление отсутствует
- ... данных не имеется
- 0,0 значение показателя меньше единицы измерения

В отдельных случаях незначительные расхождения между итогом и суммой слагаемых объясняются округлением данных.

СОДЕРЖАНИЕ

ПРЕДИСЛОВИЕ	3
ОСНОВНЫЕ ЭКОНОМИЧЕСКИЕ И СОЦИАЛЬНЫЕ ПОКАЗАТЕЛИ	6
ПРОИЗВОДСТВО ТОВАРОВ И УСЛУГ	8
Индекс выпуска товаров и услуг по базовым видам экономической деятельности	8
Промышленное производство	9
Строительство	13
Сельское хозяйство	16
Транспорт	18
РЫНКИ ТОВАРОВ И УСЛУГ	22
Розничная торговля.....	22
ЦЕНЫ	25
Изменение цен и тарифов по секторам экономики	25
Потребительские цены	25
Индексы цен производителей	29
ФИНАНСЫ	33
Финансы организаций	33
Финансовые результаты деятельности организаций.....	33
Состояние платежей и расчетов в организациях	36
ЗАНЯТОСТЬ И БЕЗРАБОТИЦА	47
Занятость	47
Безработица	48
УРОВЕНЬ ЖИЗНИ НАСЕЛЕНИЯ	50
Заработная плата	50
Задолженность организаций по заработной плате	52
ДЕМОГРАФИЯ	55
Общая характеристика воспроизводства населения	55
Общая характеристика миграционной ситуации	55

ОСНОВНЫЕ ЭКОНОМИЧЕСКИЕ И СОЦИАЛЬНЫЕ ПОКАЗАТЕЛИ

	<i>Апрель 2023г. в % к апрелю 2022г.</i>	<i>Январь-апрель 2023г. в % к январю-апрелю 2022г.</i>
Индекс выпуска товаров и услуг по базовым видам экономической деятельности	111,4	105,7

	<i>Май 2023г.</i>	<i>Май 2023г. в % к маю 2022г.</i>	<i>Январь- май 2023г.</i>	<i>Январь-май 2023г. в % к январю-маю 2022г.</i>	<i>Справочно январь-май 2022г. в % к январю-маю 2021г.</i>
Индекс промышленного производства ¹⁾		124,6		110,0	103,1
Ввод в действие жилых домов за счет всех источников финансирования, тыс. м ² общей площади	40,8	131,1	214,1	88,2	в2,2р
Грузооборот автомобильного транспорта ²⁾ , млн т-км	401,7	120,4	1817,8	90,3	73,0
Пассажиروоборот автомобильного транспорта, млн пасс.-км	26,4	103,6	122,8	109,9	93,2
Оборот розничной торговли, млн рублей	18608,9	106,3	86209,6	98,2	97,8
Объем платных услуг населению, млн рублей	3915,3	103,5	19264,6	101,9	101,7
Индекс потребительских цен		100,4		103,8	114,1
Индекс цен производителей промышленных товаров (услуг), реализованных на внутреннем рынке		97,4		100,0	118,4
Численность официально зарегистрированных безработных (на конец периода), тыс. человек	3,4	81,3			

¹⁾ Индекс промышленного производства исчисляется по видам деятельности «Добыча полезных ископаемых», «Обрабатывающие производства», «Обеспечение электрической энергией, газом и паром; кондиционирование воздуха», «Водоснабжение; водоотведение, организация сбора и утилизации отходов, деятельность по ликвидации загрязнений» на основе данных о динамике производства важнейших товаров-представителей (в натуральном или стоимостном выражении). В качестве весов используется структура валовой добавленной стоимости по видам экономической деятельности 2018 базисного года.

²⁾ По организациям, не относящимся к субъектам малого предпринимательства, средняя численность работников которых превышает 15 человек.

ОСНОВНЫЕ ЭКОНОМИЧЕСКИЕ И СОЦИАЛЬНЫЕ ПОКАЗАТЕЛИ

	<i>Апрель 2023г.</i>	<i>Апрель 2023г. в % к апрелю 2022г.</i>	<i>Январь- апрель 2023г.</i>	<i>Январь- апрель 2023г. в % к январю- апрелю 2022г.</i>	<i>Справочно январь- апрель 2022г. в % к январю- апрелю 2021г.</i>
Среднемесячная начисленная заработная плата одного работника					
номинальная, рублей	46077	116,3	44265	116,7	110,7
реальная		116,3		111,4	97,7

ПРОИЗВОДСТВО ТОВАРОВ И УСЛУГ

**ИНДЕКС ВЫПУСКА ТОВАРОВ И УСЛУГ ПО БАЗОВЫМ ВИДАМ
ЭКОНОМИЧЕСКОЙ ДЕЯТЕЛЬНОСТИ**

Индекс выпуска товаров и услуг по базовым видам экономической деятельности в апреле 2023 года по сравнению с апрелем 2022 года составил 111,4%.

Динамика физического объема выпуска по базовым видам экономической деятельности

	В ПОСТОЯННЫХ ЦЕНАХ В % к соответствующему периоду предыдущего года
2022г.	
январь	114,0
февраль	107,8
март	104,3
I квартал	108,3
апрель	106,4
январь-апрель	107,8
май	95,1
июнь	90,4
II квартал	97,0
I полугодие	102,3
июль	95,9
август	98,1
сентябрь	93,8
III квартал	95,9
январь-сентябрь	99,8
октябрь	96,5
ноябрь	94,3
декабрь	107,1
IV квартал	99,4
год	99,7
2023г.¹⁾	
январь	101,6
февраль	103,7
март	105,2
I квартал	103,6
апрель	111,4
январь-апрель	105,7

¹⁾ Данные предварительные.

ПРОМЫШЛЕННОЕ ПРОИЗВОДСТВО

Индекс промышленного производства в январе-мае 2023 года по сравнению с январем-маем 2022 года составил 110,0%.

Индекс промышленного производства¹⁾

	В % к	
	<i>соответствующему периоду предыдущего года</i>	<i>предыдущему периоду</i>
2022г.		
январь	115,8	76,1
февраль	102,6	91,8
март	94,9	113,7
I квартал	103,6	62,4
апрель	107,1	104,2
май	97,3	85,1
январь-май	103,1	
июнь	76,7	90,3
II квартал	93,2	96,2
I полугодие	98,2	
июль	90,3	116,6
август	99,7	115,6
сентябрь	94,8	90,5
III квартал	94,9	109,4
январь-сентябрь	97,1	
октябрь	94,2	113,6
ноябрь	94,3	178,4
декабрь	110,4	120,2
IV квартал	98,1	117,0
год	97,2	
2023г.		
январь	104,5	75,6
февраль	111,5	98,0
март	107,0	109,0
I квартал	107,5	87,9
апрель	103,6	101,0
май	124,6	102,1
январь-май	110,0	

¹⁾ *Индекс промышленного производства исчисляется по видам деятельности «Добыча полезных ископаемых», «Обрабатывающие производства», «Обеспечение электрической энергией, газом и паром; кондиционирование воздуха», «Водоснабжение; водоотведение, организация сбора и утилизации отходов, деятельность по ликвидации загрязнений» на основе данных о динамике производства важнейших товаров-представителей (в натуральном или стоимостном выражении). В качестве весов используется структура валовой добавленной стоимости по видам экономической деятельности 2018 базисного года.*

СМОЛЕНСКАЯ ОБЛАСТЬ

Динамика производства по видам экономической деятельности

	в процентах							
	Добыча полезных ископаемых		Обрабатывающие производства		Обеспечение электрической энергией, газом и паром; кондиционирование воздуха		Водоснабжение; водоотведение, организация сбора и утилизации отходов, деятельность по ликвидации загрязнений	
	к соответствующему периоду предыдущего года	к предыдущему периоду	к соответствующему периоду предыдущего года	к предыдущему периоду	к соответствующему периоду предыдущего года	к предыдущему периоду	к соответствующему периоду предыдущего года	к предыдущему периоду
2022г.								
январь	105,7	42,5	108,4	62,2	127,5	100,0	77,8	92,2
февраль	92,5	135,7	100,3	104,8	108,1	76,8	80,7	106,9
март	75,5	141,6	105,8	123,2	82,0	100,7	70,1	93,8
I квартал	86,3	58,4	104,8	51,7	104,3	86,0	76,0	92,0
апрель	83,2	104,9	98,2	94,6	126,2	121,4	72,9	100,7
май	77,9	103,9	91,6	92,1	110,7	74,3	89,9	104,3
январь-май	83,3		100,4		109,6		77,8	
июнь	83,4	98,5	93,5	112,5	45,6	52,1	85,1	87,4
II квартал	81,4	144,3	94,4	108,2	92,1	78,7	82,0	97,1
I полугодие	83,3		99,1		98,5		78,9	
июль	92,3	106,8	102,2	102,0	72,5	173,6	77,8	91,6
август	91,3	104,2	100,0	112,3	100,5	123,5	80,6	109,4
сентябрь	90,2	113,2	100,7	98,4	82,9	73,9	85,7	100,6
III квартал	91,2	114,9	100,7	115,2	84,9	99,3	81,3	90,3
январь-сентябрь	86,3		99,8		93,9		79,6	
октябрь	88,6	83,1	105,8	110,0	75,7	125,5	82,2	99,6
ноябрь	82,6	97,0	94,6	в2,0р	94,4	130,5	76,6	93,5
декабрь	86,4	97,2	121,3	133,8	95,3	101,0	77,9	97,7
IV квартал	85,8	88,6	104,8	111,2	88,6	131,9	78,9	97,7
год	86,2		101,0		92,4		79,4	
2023г.								
январь	104,4	51,3	109,6	60,9	100,1	105,1	78,0	92,4
февраль	94,8	123,2	119,8	114,6	102,0	78,3	74,5	102,2
март	94,5	141,1	112,7	115,7	98,6	97,3	84,6	106,4
I квартал	96,9	66,0	114,0	83,1	100,2	97,3	78,9	92,1
апрель	95,1	105,7	125,3	105,4	74,6	91,8	87,9	104,6
май	103,6	113,1	137,4	100,5	106,2	105,7	82,0	97,3
январь-май	98,1		121,2		95,5		81,3	

ПРОИЗВОДСТВО ТОВАРОВ И УСЛУГ

Индексы производства по основным видам экономической деятельности

	Май 2023г. в % к		Январь-май 2023г. в % к январю-маю 2022г.
	маю 2022г.	апрелю 2023г.	
Добыча полезных ископаемых	103,6	113,1	98,1
Обрабатывающие производства	137,4	100,5	121,2
<i>из них:</i>			
производство пищевых продуктов	115,4	104,7	108,4
производство напитков	69,4	101,3	97,0
производство текстильных изделий	124,7	79,7	132,7
производство одежды	111,1	93,0	104,3
производство кожи и изделий из кожи	109,7	104,2	89,2
обработка древесины и производство изделий из дерева и пробки, кроме мебели, производство изделий из соломки и материалов для плетения	134,3	110,1	101,3
производство бумаги и бумажных изделий	101,7	89,5	65,3
деятельность полиграфическая и копирование носителей информации	102,4	101,9	90,2
производство химических веществ и химических продуктов	107,1	101,9	105,9
производство лекарственных средств и материалов, применяемых в медицинских целях	91,4	101,5	71,3
производство резиновых и пластмассовых изделий	150,0	98,8	147,3
производство прочей неметаллической минеральной продукции	95,5	135,2	88,4
производство металлургическое	98,3	101,9	129,5
производство готовых металлических изделий, кроме машин и оборудования	в2,9р	83,2	в2,4р
производство компьютеров, электронных и оптических изделий	182,8	112,8	138,8
производство электрического оборудования	137,8	112,9	82,6
производство машин и оборудования, не включенных в другие группировки	115,2	85,5	114,8
производство автотранспортных средств, прицепов и полуприцепов	185,1	66,6	114,3
производство прочих транспортных средств и оборудования	в61,2р	115,3	162,8
производство мебели	53,4	68,7	59,1
производство прочих готовых изделий	42,1	41,1	78,7
ремонт и монтаж машин и оборудования	152,9	98,7	147,7

СМОЛЕНСКАЯ ОБЛАСТЬ

	Май 2023г. в % к		Январь-май 2023г. в % к январю-маю 2022г.
	маю 2022г.	апрелю 2023г.	
Обеспечение электрической энергией, газом и паром; кондиционирование воздуха	106,2	105,7	95,5
<i>в том числе:</i>			
производство, передача и распределение электроэнергии	107,2	110,3	95,3
производство, передача и распределение пара и горячей воды; кондиционирование воздуха	83,2	48,0	97,2
Водоснабжение; водоотведение, организация сбора и утилизации отходов, деятельность по ликвидации загрязнений	82,0	97,3	81,3

Объем отгруженных товаров собственного производства, выполненных работ и услуг по основным видам экономической деятельности

	в действующих ценах	
	Январь-май 2023г.	
	млн рублей	в % к январю-маю 2022г.
Добыча полезных ископаемых	717,7	91,5
Обрабатывающие производства	143949,6	111,0
<i>из них:</i>		
производство пищевых продуктов	26331,6	115,7
производство напитков	568,3	107,1
производство текстильных изделий	1520,7	144,7
производство одежды	3742,7	99,1
производство кожи и изделий из кожи	397,5	89,9
обработка древесины и производство изделий из дерева и пробки, кроме мебели, производство изделий из соломки и материалов для плетения	10761,1	71,4
производство бумаги и бумажных изделий	91,7	107,4
деятельность полиграфическая и копирование носителей информации	914,2	90,2
производство химических веществ и химических продуктов	23344,8	104,7
производство лекарственных средств и материалов, применяемых в медицинских целях	128,7	118,1
производство резиновых и пластмассовых изделий	17239,7	108,4
производство прочей неметаллической минеральной продукции	8194,2	97,7
производство металлургическое	9554,4	124,7
производство готовых металлических изделий, кроме машин и оборудования	15987,9	в2,2р
производство компьютеров, электронных и оптических изделий	4247,3	160,7
производство электрического оборудования	5098,8	63,3
производство машин и оборудования, не включенных в другие группировки	2014,7	112,3

ПРОИЗВОДСТВО ТОВАРОВ И УСЛУГ

	Январь-май 2023г.	
	млн рублей	в % к январю-маю 2022г.
производство автотранспортных средств, прицепов и полуприцепов	2453,2	177,9
производство прочих транспортных средств и оборудования	6685,1	146,4
производство мебели	1153,5	70,5
производство прочих готовых изделий	1968,8	100,6
ремонт и монтаж машин и оборудования	1389,7	135,2
Обеспечение электрической энергией, газом и паром; кондиционирование воздуха	29612,6	108,2
<i>в том числе:</i>		
производство, передача и распределение электроэнергии	23657,5	107,9
производство и распределение газообразного топлива	... ¹⁾	... ¹⁾
производство, передача и распределение пара и горячей воды; кондиционирование воздуха	5275,0	109,8
Водоснабжение; водоотведение, организация сбора и утилизации отходов, деятельность по ликвидации загрязнений	3510,2	84,5

¹⁾ Данные не публикуются по продукции, производимой 1-2 организациями в области, в целях обеспечения конфиденциальности первичных статистических данных, полученных от организаций, в соответствии с Федеральным законом от 29.11.2007 № 282-ФЗ «Об официальном статистическом учете и системе государственной статистики в Российской Федерации» (ст.4, п.5; ст.9, п.1).

СТРОИТЕЛЬСТВО

Строительная деятельность. Объем работ, выполненных по виду экономической деятельности «Строительство», в мае 2023 года составил 2555,0 млн рублей, или 99,2% (в сопоставимых ценах) к уровню соответствующего периода предыдущего года, в январе-мае 2023 года – 6744,3 млн рублей, или 116,7%.

Динамика объема работ, выполненных по виду экономической деятельности «Строительство»¹⁾²⁾

	Млн рублей	В % к	
		соответствующему периоду предыдущего года	предыдущему периоду
2022г.			
январь	470,3	83,2	10,1
февраль	1027,7	126,8	в2,2р
март	744,8	85,6	71,3
I квартал	2242,8	100,0	17,8
апрель	702,5	65,0	92,1
май	2415,3	118,7	в3,4р
январь-май	5360,5	100,0	
июнь	3854,9	113,4	158,8
II квартал	6972,7	107,0	в3,0р
I полугодие	9215,4	105,1	

СМОЛЕНСКАЯ ОБЛАСТЬ

	Млн рублей	В % к	
		соответствующему периоду предыдущего года	предыдущему периоду
июль	3961,2	133,9	103,0
август	2662,8	108,4	66,2
сентябрь	2164,1	43,0	81,5
III квартал	8788,1	84,3	125,1
январь-сентябрь	18003,5	93,9	
октябрь	4270,4	92,3	196,2
ноябрь	3401,0	89,7	78,9
декабрь	4690,5	92,9	137,6
IV квартал	12361,8	91,8	138,3
год	30365,3	93,1	
2023г.			
январь	974,5	189,0	20,4
февраль	878,7	81,7	94,5
март	921,1	118,9	103,8
I квартал	2774,3	116,5	22,6
апрель	1415,1	188,1	152,3
май	2555,0	99,2	180,3
январь-май	6744,3	116,7	

¹⁾ Относительные показатели рассчитаны на основе среднегодовых индексов-дефляторов (в соответствии с порядком, приведенным в «Официальной статистической методологии по разработке показателей по виду деятельности «Строительство», утвержденной приказом Росстата от 25.12.2015 № 654).

²⁾ Данные уточнены в соответствии с Регламентом оценки, корректировки и публикации данных статистического наблюдения за строительством и инвестициями в основной капитал, утвержденным приказом Росстата от 26.09.2016 № 544.

Жилищное строительство. В мае 2023 года организациями застройщиками введено в эксплуатацию 3 жилых здания. Населением построено 146 жилых домов. Всего построено 436 новых квартир.

В январе-мае 2023 года организациями застройщиками введено в эксплуатацию 20 жилых зданий. Населением построено 844 жилых дома. Всего построено 2123 новые квартиры.

Общая площадь жилых помещений в построенных индивидуальными застройщиками жилых домах составила 136,1 тыс. кв. метров, или 63,6% от общего объема жилья, введенного в январе-мае 2023 года.

Динамика ввода в действие жилых домов (с учетом жилых домов, построенных населением на земельных участках, предназначенных для ведения садоводства)

	Тыс. м ² общей площади жилых помещений	В % к	
		соответствующему периоду предыдущего года	предыдущему периоду
2022г.			
январь	38,1	195,2	
февраль	64,2	в2,9р	168,4
март	60,1	в2,0р	93,6

ПРОИЗВОДСТВО ТОВАРОВ И УСЛУГ

	Тыс. м ² общей площади жилых помещений	В % к	
		соответствующему периоду предыдущего года	предыдущему периоду
I квартал	162,3	в2,3р	
апрель	49,3	в2,9р	82,1
май	31,1	144,6	63,1
январь-май	272,8	в2,2р	
июнь	48,2	в2,9р	154,7
II квартал	128,7	в2,3р	79,3
I полугодие	291,0	в2,3р	
июль	29,4	91,8	60,9
август	69,3	в2,1р	в2,4р
сентябрь	43,1	32,2	62,3
III квартал	141,8	71,2	110,2
январь-сентябрь	432,8	132,9	
октябрь	44,6	83,0	103,5
ноябрь	24,2	41,2	54,2
декабрь	28,1	62,4	115,9
IV квартал	96,9	61,5	68,3
год	529,7	109,6	
2023г.			
январь	50,0	131,1	
февраль	37,7	58,8	75,5
март	51,5	85,7	136,5
I квартал	139,2	85,7	
апрель	34,1	69,1	66,2
май	40,8	131,1	119,7
январь-май	214,1	88,2	

СЕЛЬСКОЕ ХОЗЯЙСТВО

Растениеводство. По состоянию на 1 июня 2023 года яровые зерновые и зернобобовые культуры (включая кукурузу) в хозяйствах всех категорий, по расчетам, посеяны на площади 99,8 тыс. гектаров, картофель – на 7,4 тыс. гектаров, овощи открытого грунта (включая овощи закрытого грунта в хозяйствах населения) – на 1,5 тыс. гектаров. По сравнению с соответствующей датой 2022 года засеянные площади яровых зерновых и зернобобовых культур увеличились на 33,4%, посевные площади картофеля уменьшились на 1,8%, овощей открытого грунта – на 1,4%.

Ход сева основных сельскохозяйственных культур по категориям хозяйств на 1 июня 2023 года

	Хозяйства всех категорий	в том числе			Справочно площадь посевов в хозяйствах всех категорий на 1 июня 2022г.
		сельскохозяйственных организации	крестьянские (фермерские) хозяйства ¹⁾	хозяйства населения	
Яровые зерновые и зернобобовые культуры (включая кукурузу)	99,8	76,0	21,5	2,3	74,8
в % к хозяйствам всех категорий	100	76,1	21,6	2,3	
Картофель	7,4	0,8	0,8	5,8	7,5
в % к хозяйствам всех категорий	100	11,2	10,3	78,5	
Овощи открытого грунта (включая овощи закрытого грунта в хозяйствах населения)	1,5	0,1	0,0	1,3	1,5
в % к хозяйствам всех категорий	100	7,2	2,5	90,3	

¹⁾ Включая индивидуальных предпринимателей.

К 1 июня 2023 года в крупных, средних и малых сельскохозяйственных организациях погибло 926 гектаров озимых зерновых культур (1,5% их посева), из них посеянных на зерно – 608 гектаров (1,0%).

Животноводство. На конец мая 2023 года поголовье крупного рогатого скота в хозяйствах всех категорий, по расчетам, составило 123,6 тыс. голов (на 7,2% меньше по сравнению с аналогичной датой предыдущего года), из него коров – 53,2 тыс. голов (на 5,4% меньше), поголовье свиней – 301,2 тыс. голов (на 3,8% меньше), овец и коз – 26,9 тыс. голов (на 5,6% меньше).

В структуре поголовья скота на хозяйства населения приходилось 5,7% поголовья крупного рогатого скота, 2,5% – свиней, 54,5% – овец и коз (на конец мая 2022 года – соответственно 5,8%, 2,6%, 56,3%).

ПРОИЗВОДСТВО ТОВАРОВ И УСЛУГ

Динамика поголовья скота в хозяйствах всех категорий

на конец месяца; в процентах

	Крупный рогатый скот		из него коровы		Свиньи		Овцы и козы	
	к соответствующей дате предыдущего года	к соответствующей дате предыдущего месяца	к соответствующей дате предыдущего года	к соответствующей дате предыдущего месяца	к соответствующей дате предыдущего года	к соответствующей дате предыдущего месяца	к соответствующей дате предыдущего года	к соответствующей дате предыдущего месяца
2022г.								
январь	96,9	98,0	96,5	96,8	124,1	112,2	101,6	103,6
февраль	93,3	96,6	95,1	96,9	147,5	110,8	101,9	111,5
март	94,0	100,9	97,0	99,9	159,5	108,4	99,3	95,1
апрель	90,6	98,6	96,4	100,2	171,3	105,6	98,8	105,5
май	101,1	111,7	97,6	105,3	181,4	104,0	98,4	101,0
июнь	96,5	102,4	99,3	104,0	188,9	103,1	95,9	95,8
июль	97,0	100,4	99,4	101,8	196,2	101,3	96,5	92,4
август	98,9	100,1	98,0	98,8	179,5	92,4	96,3	99,4
сентябрь	98,7	97,3	95,8	97,0	190,8	106,2	96,1	98,8
октябрь	98,6	98,1	94,2	97,8	158,3	90,1	96,7	95,1
ноябрь	98,2	97,9	95,4	99,0	146,3	99,8	94,5	88,9
декабрь	100,0	98,8	97,6	100,5	136,3	100,0	97,4	113,2
2023г.								
январь	101,1	99,1	99,2	98,4	124,5	102,4	98,0	104,2
февраль	103,7	99,2	101,2	98,8	110,6	98,4	100,2	114,0
март	100,7	98,0	99,2	97,9	104,0	101,9	101,2	96,1
апрель	101,6	99,4	97,2	98,2	98,7	100,2	94,3	98,2
май	92,8	102,0	94,6	102,5	96,2	101,4	94,4	101,1

В сельскохозяйственных организациях на конец мая 2023 года по сравнению с соответствующей датой 2022 года поголовье крупного рогатого скота уменьшилось на 8,2%, в том числе коров - на 6,0%, свиней – на 3,8 %, овец и коз - на 2,5%.

В январе-мае 2023 года в хозяйствах всех категорий, по расчетам, произведено скота и птицы на убой (в живом весе) 34,9 тыс. тонн, молока – 57,0 тыс. тонн, яиц – 120,2 млн штук.

СМОЛЕНСКАЯ ОБЛАСТЬ

Производство основных видов продукции животноводства в хозяйствах всех категорий

	Май 2023г.	Май 2023г. в % к маю 2022г.	Январь-май 2023г.	Январь-май 2023г. в % к январю-маю 2022г.	Справочно январь-май 2022г. в % к январю-маю 2021г.
Скот и птица на убой (в живом весе), тыс. тонн	7,6	146,8	34,9	164,0	87,5
Молоко, тыс. тонн	15,0	106,6	57,0	102,8	99,4
Яйца, млн штук	28,8	99,1	120,2	101,8	92,7

Производство основных видов скота и птицы на убой (в живом весе) в сельскохозяйственных организациях

	Май 2023г.			Январь- май 2023г. в % к январю- маю 2022г.	Справочно январь- май 2022г. в % к январю- маю 2021г.
	тыс. тонн	в % к маю 2022г.	доля в об- щем объеме производ- ства скота и птицы на убой, %		
Скот и птица на убой (в живом весе)	6,8	156,7	100	175,0	86,9
<i>из него:</i>					
крупный рогатый скот	0,6	165,8	8,8	112,1	92,4
свиньи	5,7	164,7	83,7	196,1	83,4
птица	0,1	80,9	2,1	115,3	в2,8р

В сельскохозяйственных организациях в январе-мае 2023 года произведено скота и птицы на убой (в живом весе) 32,2 тыс. тонн, на 75,0% больше по сравнению с аналогичным периодом 2022 года, молока произведено 42,2 тыс. тонн, на 5,0% больше, чем в январе-мае 2022 года.

В январе-мае 2023 года в сельскохозяйственных организациях средний надой на корову составил 2277 килограммов молока, в январе-мае 2022 года – 2009 килограммов.

ТРАНСПОРТ

В январе-мае 2023 года объем перевозок грузов, выполненный автомобильным транспортом организаций всех видов экономической деятельности, не относящихся к субъектам малого предпринимательства, с численностью работающих более 15 человек (включая средние организации), составил 2108,3 тыс. тонн, грузооборот – 1817,8 млн тонно-километров. Объем пассажирских перевозок, выполненный автобусным транспортом юридических и физических лиц, осуществляющих регулярные перевозки пассажиров на коммерческой основе по маршрутам общего пользования, составил 13452,2 тыс. человек, пассажирооборот – 122,8 млн пассажиро-километров.

ПРОИЗВОДСТВО ТОВАРОВ И УСЛУГ

Деятельность автомобильного транспорта

	Май 2023г.	В % к		Январь- май 2023г.	Январь- май 2023г. в % к январю- маю 2022г.
		маю 2022г.	апрелю 2023г.		
Грузооборот, млн т.км	401,7	120,4	111,3	1817,8	90,3
Пассажиروоборот, млн пасс.км	26,4	103,6	102,7	122,8	109,9

Динамика перевозок грузов и грузооборота автомобильного транспорта

	Перевозки грузов			Грузооборот		
	тыс. тонн	в % к		млн т.км	в % к	
		соответ- ствующе- му периоду предыду- щего года	предыду- щему периоду		соответ- ствующе- му периоду предыду- щего года	предыду- щему периоду
2022г.						
январь	398,3	110,7	80,2	468,4	90,0	79,3
февраль	444,3	124,5	111,6	434,0	87,5	92,7
март	483,6	109,6	108,8	427,5	71,7	98,5
I квартал	1326,2	114,5	79,5	1329,8	82,5	73,7
апрель	459,5	104,7	95,0	350,0	65,2	81,9
май	524,8	98,4	114,2	333,6	54,7	95,3
январь-май	2310,5	108,5		2013,4	73,0	
июнь	513,9	99,9	97,9	371,6	62,4	111,4
II квартал	1498,2	100,7	113,0	1055,2	60,6	79,3
I полугодие	2824,4	106,8		2385,0	71,1	
июль	524,2	83,4	102,0	330,9	51,3	89,1
август	644,8	104,9	123,0	406,9	62,4	122,9
сентябрь	535,9	90,3	83,1	369,3	62,7	90,8
III квартал	1704,9	92,8	113,8	1107,1	58,7	104,9
январь-сентябрь	4529,3	101,1		3492,1	66,6	
октябрь	550,0	93,0	102,6	403,0	65,9	109,1
ноябрь	436,3	75,3	79,3	358,8	59,6	89,0
декабрь	421,4	84,8	96,6	376,8	63,8	105,0
IV квартал	1407,7	84,4	82,6	1138,6	63,1	102,8
год	5937,1	96,6		4630,7	65,7	
2023г.						
январь	362,3	91,0	86,0	352,2	75,2	93,5
февраль	331,7	74,7	91,6	310,2	71,5	88,1
март	456,1	94,3	137,5	392,9	91,9	126,6
I квартал	1150,1	86,7	81,7	1055,3	79,4	92,7
апрель	450,5	98,0	98,8	360,8	103,1	91,8
май	507,7	96,8	112,7	401,7	120,4	111,3

СМОЛЕНСКАЯ ОБЛАСТЬ

	Перевозки грузов			Грузооборот		
	тыс. тонн	в % к		млн т.км	в % к	
		соответ- ствующе- му периоду предыду- щего года	предыду- щему периоду		соответ- ствующе- му периоду предыду- щего года	предыду- щему периоду
январь-май	2108,3	91,2		1817,8	90,3	

Динамика перевозок пассажиров и пассажирооборота автомобильного транспорта общего пользования

	Перевозки пассажиров			Пассажирооборот		
	тыс. человек	в % к		млн пасс.км	в % к	
		соответ- ствующе- му периоду предыду- щего года	предыду- щему периоду		соответ- ствующе- му периоду предыду- щего года	предыду- щему периоду

2022г.

январь	1953,1	91,9	92,5	20,5	95,5	93,9
февраль	1942,5	86,9	99,5	19,3	88,5	93,9
март	2602,7	101,9	134,0	23,3	93,9	121,1
I квартал	6498,3	94,0	100,8	63,1	92,7	94,5
апрель	2247,0	86,1	86,3	23,2	90,9	99,5
май	2684,7	104,0	119,5	25,5	97,0	109,9
январь-май	11430,0	94,4		111,8	93,2	
июнь	2666,4	104,0	99,3	25,5	96,2	100,0
II квартал	7598,1	98,0	116,9	74,2	94,7	117,6
I полугодие	14096,4	96,1		137,3	93,8	
июль	2821,7	118,4	105,8	26,9	106,8	105,4
август	2650,3	111,8	93,9	26,3	101,3	97,7
сентябрь	2700,1	108,5	101,9	25,1	100,8	95,6
III квартал	8172,1	112,8	107,6	78,3	103,0	105,5
январь-сентябрь	22268,5	101,6		215,6	96,9	
октябрь	2773,0	120,9	102,7	25,7	107,9	102,1
ноябрь	2773,3	136,0	100,0	25,5	120,6	99,3

ПРОИЗВОДСТВО ТОВАРОВ И УСЛУГ

	Перевозки пассажиров			Пассажирооборот		
	тыс. человек	в % к		млн пасс.км	в % к	
		соответствующему периоду предыдущего года	предыдущему периоду		соответствующему периоду предыдущего года	предыдущему периоду
декабрь	2771,5	131,2	99,9	24,8	113,6	97,4
IV квартал	8317,8	129,1	101,8	75,9	113,8	97,0
год	30586,3	107,9		291,6	100,8	
2023г.						
январь	2476,3	126,8	89,3	23,1	112,5	93,1
февраль	2493,2	128,4	100,7	22,7	118,1	98,5
март	2781,8	106,9	111,6	24,8	106,6	109,3
I квартал	7751,3	119,3	93,2	70,7	112,0	93,1
апрель ¹⁾	2802,4	124,7	100,7	25,7	110,8	103,5
май	2898,6	108,0	103,4	26,4	103,6	102,7
январь-май	13452,2	117,7		122,8	109,9	

¹⁾ Данные изменены в связи с уточнением респондентами ранее предоставленной оперативной информации.

Сведения о дорожно-транспортных происшествиях с пострадавшими участниками в январе-мае 2023 года¹⁾

	Количество ДТП		Погибло		Ранено	
	единиц	в % к январю-маю 2022г.	человек	в % к январю-маю 2022г.	человек	в % к январю-маю 2022г.
Всего	320	111,1	31	129,2	377	103,6

¹⁾ По данным УГИБДД УМВД России по Смоленской области.

РЫНКИ ТОВАРОВ И УСЛУГ

РОЗНИЧНАЯ ТОРГОВЛЯ

Оборот розничной торговли в январе-мае 2023 года составил 86209,6 млн рублей, что в сопоставимых ценах на 1,8% меньше, чем в январе-мае 2022 года, в мае 2023 года – 18608,9 млн рублей, или 106,3% к соответствующему месяцу прошлого года, 105,8% - к уровню апреля 2023 года.

Динамика оборота розничной торговли

	Млн рублей	В % к ¹⁾	
		соответствующему периоду предыдущего года	предыдущему периоду
2022г.			
январь	15810,7	102,1	83,3
февраль	15730,2	100,5	98,1
март	18825,0	102,0	110,2
I квартал	50365,9	101,6	92,1
апрель	17224,1	92,5	89,0
май	17878,7	92,6	103,7
январь-май	85468,7	97,8	
июнь	18000,2	93,0	101,8
II квартал	53103,0	92,7	97,4
I полугодие	103468,9	96,9	
июль	18484,7	92,4	103,6
август	18497,7	93,8	101,0
сентябрь	17316,2	92,6	93,7
III квартал	54298,6	92,9	104,8
январь-сентябрь	157767,5	95,5	
октябрь	17526,8	92,7	101,0
ноябрь	17474,0	96,0	99,7
декабрь	19470,8	93,6	112,0
IV квартал	54471,6	94,0	100,7
год	212239,1	95,1	
2023г.			
январь	16439,0	94,3	83,9
февраль	16031,1	93,8	97,6
март	17504,7	92,2	108,5
I квартал	49974,8	93,4	91,3
апрель	17625,9	104,2	100,5
май	18608,9	106,3	105,8
январь-май	86209,6	98,2	

¹⁾ В сопоставимых ценах.

В январе-мае 2023 года оборот розничной торговли на 96,2% формировался торговыми организациями и индивидуальными предпринимателями, осуществляющими деятельность вне рынка, доля розничных рынков и ярмарок составила 3,8%, (в январе-мае 2022г. соответственно 96,0% и 4,0%).

Оборот розничной торговли торговых организаций и продажа товаров на розничных рынках и ярмарках

	Оборот розничной торговли, млн рублей		Май 2023г. ¹⁾		Январь-май 2023г. в % к январю-маю 2022г.	Справочно январь-май 2022г. в % к январю-маю 2021г.
			в % к			
	2023г.		маю 2022г.	апрелю 2023г.		
	май	январь-май				
Всего	18608,9	86209,6	106,3	105,8	98,2	97,8
<i>в том числе:</i>						
оборот розничной торговли торговых организаций ²⁾	17935,4	82970,6	106,8	105,9	98,5	97,6
продажа товаров на розничных рынках и ярмарках	673,5	3239,0	94,6	103,3	92,8	103,1

¹⁾ В сопоставимых ценах.

²⁾ Включая индивидуальных предпринимателей, осуществляющих деятельность вне рынка.

В январе-мае 2023 года в структуре оборота розничной торговли удельный вес пищевых продуктов, включая напитки, и табачных изделий составил 51,4%, непродовольственных товаров – 48,6% (в январе-мае 2022г. – соответственно 50,3% и 49,7%).

Динамика оборота розничной торговли пищевыми продуктами, включая напитки, и табачными изделиями, непродовольственными товарами

	Пищевые продукты, включая напитки, и табачные изделия			Непродовольственные товары		
	млн рублей	в % к ¹⁾		млн рублей	в % к ¹⁾	
		соответствующему периоду предыдущего года	предыдущему периоду		соответствующему периоду предыдущего года	предыдущему периоду
2022г.						
январь	7936,6	98,4	82,7	7874,1	106,1	83,8
февраль	7880,6	97,2	97,5	7849,6	103,9	98,8
март	9204,9	99,7	111,3	9620,1	104,3	109,2
I квартал	25022,1	98,5	90,6	25343,8	105,0	93,7
апрель	8767,2	93,9	91,9	8456,9	91,1	86,2
май	9214,4	94,4	105,1	8664,3	90,6	102,1
январь-май	43003,7	96,7		42465,0	98,9	
июнь	9277,2	95,9	102,6	8723,0	89,9	100,9
II квартал	27258,8	94,6	101,7	25844,2	90,7	92,5
I полугодие	52280,9	96,6		51188,0	97,3	
июль	9464,0	94,9	103,5	9020,7	89,8	103,7

СМОЛЕНСКАЯ ОБЛАСТЬ

	Пищевые продукты, включая напитки, и табачные изделия			Непродовольственные товары		
	млн рублей	в % к ¹⁾		млн рублей	в % к ¹⁾	
		соответствующему периоду предыдущего года	предыдущему периоду		соответствующему периоду предыдущего года	предыдущему периоду
август	9356,0	96,3	100,1	9141,7	91,2	101,9
сентябрь	8690,1	94,5	93,2	8626,1	90,6	94,3
III квартал	27510,1	95,2	104,7	26788,5	90,8	104,2
январь-сентябрь	79791,0	96,1		77976,5	94,9	
октябрь	8893,9	95,3	102,1	8632,9	90,0	99,9
ноябрь	8809,5	99,0	98,9	8664,5	92,8	100,5
декабрь	9967,8	98,5	113,6	9503,0	88,6	110,4
IV квартал	27671,2	97,5	101,1	26800,4	90,5	100,2
год	107462,2	96,4		104776,9	93,7	
2023г.						
январь	8406,9	99,0	83,2	8032,1	89,5	84,7
февраль	8233,6	99,2	97,6	7797,5	88,4	97,6
март	9014,9	96,9	108,7	8489,8	87,7	108,3
I квартал	25655,4	98,2	91,3	24319,4	88,3	91,4
апрель	9059,7	105,8	100,3	8566,2	102,5	100,7
май	9555,7	106,1	105,5	9053,2	106,4	106,1
январь-май	44270,8	101,3		41938,8	94,7	

¹⁾ В сопоставимых ценах.

ЦЕНЫ

ИЗМЕНЕНИЕ ЦЕН И ТАРИФОВ ПО СЕКТОРАМ ЭКОНОМИКИ

Изменение цен и тарифов в мае 2023 года

	на конец периода					
	В % к предыдущему месяцу		Май 2023г. в % к		Январь- май 2023г. в % к январю- маю 2022г.	Справочно май 2022г. в % к декабрю 2021г.
	апрель 2023г.	май 2023г.	маю 2022г.	декабрю 2022г.		
Индекс потребительских цен	100,4	100,2	100,4	102,3	103,8	112,3
Индекс цен производителей промышленных товаров (услуг), реализованных на внутреннем рынке	102,3	98,9	97,4	102,9	100,0	110,9
Сводный индекс цен на продукцию (затраты, услуги) инвестиционного назначения	101,7	99,3	106,2	104,2	111,9	116,2
Индекс тарифов на грузовые перевозки ¹⁾	100,4	99,7	98,6	100,4	97,0	106,1
Индекс цен производителей сельскохозяйственной продукции	100,6	79,6	90,6	94,3	97,5	91,8

¹⁾ Грузовые перевозки автомобильным транспортом.

ПОТРЕБИТЕЛЬСКИЕ ЦЕНЫ

Индексы потребительских цен и тарифов на товары и услуги

	на конец периода, в процентах							
	Всего		В том числе на				услуги	
	к преды- дущему периоду	к декабрю преды- дущего года	продовольственные товары		непродовольствен- ные товары		к преды- дущему периоду	к декабрю предыду- щего года
		к преды- дущему периоду	к декабрю предыду- щего года	к преды- дущему периоду	к декабрю предыду- щего года	к преды- дущему периоду	к декабрю предыду- щего года	
2022г.								
январь	101,7	101,7	102,0	102,0	101,1	101,1	101,9	101,9
февраль	101,3	103,0	101,9	103,9	100,9	101,9	100,5	102,3
март	106,9	110,1	105,0	109,2	112,0	114,2	104,5	106,9
I квартал	110,1	110,1	109,2	109,2	114,2	114,2	106,9	106,9
апрель	102,3	112,6	103,7	113,2	102,0	116,4	99,5	106,4
май	99,8	112,3	99,95	113,2	100,3	116,8	98,6	104,9
июнь	99,0	111,2	98,1	111,0	99,8	116,5	99,7	104,6
II квартал	101,0	111,2	101,7	111,0	102,1	116,5	97,9	104,6
июль	99,3	110,4	98,6	109,5	99,8	116,2	100,3	104,9
август	99,3	109,6	98,8	108,1	99,5	115,7	100,1	105,0
сентябрь	100,02	109,6	99,6	107,7	100,1	115,8	100,7	105,8
III квартал	98,6	109,6	97,0	107,7	99,4	115,8	101,1	105,8

СМОЛЕНСКАЯ ОБЛАСТЬ

	Всего		В том числе на					
	к предыдущему периоду	к декабрю предыдущего года	продовольственные товары		непродовольственные товары		услуги	
			к предыдущему периоду	к декабрю предыдущего года	к предыдущему периоду	к декабрю предыдущего года	к предыдущему периоду	к декабрю предыдущего года
октябрь	100,2	109,8	100,2	107,9	100,2	116,0	100,1	105,9
ноябрь	100,2	110,0	100,1	108,0	99,9	115,9	100,6	106,5
декабрь	100,3	110,3	99,6	107,6	99,4	115,2	103,2	109,8
IV квартал 2023г.	100,7	110,3	99,9	107,6	99,5	115,2	103,8	109,8
январь	101,0	101,0	101,4	101,4	99,9	99,9	101,5	101,5
февраль	100,1	101,1	100,3	101,7	99,5	99,4	100,4	101,9
март	100,5	101,7	100,7	102,4	100,5	99,9	100,2	102,2
I квартал	101,7	101,7	102,4	102,4	99,9	99,9	102,2	102,2
апрель	100,4	102,1	100,2	102,6	100,2	100,1	100,9	103,1
май	100,2	102,3	99,98	102,6	99,7	99,7	101,1	104,3

Базовый индекс потребительских цен (БИПЦ), исключающий изменения цен, вызванные сезонными и административными факторами, в мае 2023 года составил 100,7% (в мае 2022г. – 100,1%).

Индексы цен на отдельные группы и виды продовольственных товаров

	на конец периода, в процентах				
	К предыдущему месяцу			Май 2023г. в % к декабрю 2022г.	Справочно май 2022г. в % к декабрю 2021г.
	март 2023г.	апрель 2023г.	май 2023г.		
Продукты питания	100,8	100,2	99,89	101,6	113,3
<i>из них:</i>					
хлеб и хлебобулочные изделия	99,7	100,9	100,1	100,9	109,1
крупа и бобовые	97,7	100,1	97,6	92,0	120,6
макаронные изделия	100,8	95,9	100,2	102,5	111,8
мясо и птица	99,3	101,3	101,7	99,9	101,6
рыба и морепродукты	103,2	98,7	100,2	101,0	112,3
молоко и молочная продукция	100,2	98,7	99,7	99,4	117,7
масло сливочное	100,3	100,0	101,6	98,6	108,1
масло подсолнечное	97,3	97,2	97,7	91,9	113,2
яйца куриные	103,9	97,9	88,5	92,1	80,8
сахар-песок	103,5	102,1	104,8	108,7	144,8
плодовоовощная продукция	104,2	101,5	96,5	126,3	130,7
Алкогольные напитки	100,3	100,1	99,5	100,2	111,7

Стоимость условного (минимального) набора продуктов питания, рассчитанного по среднероссийским нормам потребления, в мае 2023 года составила 5863,1 рубля в расчете на месяц и по сравнению с декабрем 2022 года выросла

на 8,5%. Из 85 субъектов Российской Федерации по стоимости этого набора Смоленская область на 46 месте, как и в мае 2022 года, а из 18 регионов Центрального федерального округа - на 16 месте, в мае 2022 года – на 15. Выше стоимость набора в Московской области и г. Москве.

Стоимость фиксированного набора потребительских товаров и услуг для межрегиональных сопоставлений покупательной способности населения в среднем по России в конце мая 2023 года составила 20812,5 рубля, по Центральному федеральному округу – 23481,1 рубля, по Смоленской области – 19716,4 рубля. Среди регионов Центрального федерального округа ниже стоимость набора в Орловской (18016,6 рубля), Белгородской (18018,7), Липецкой (18099,7), Тамбовской (18656,5), Курской (18981,1), Костромской (19205,9), Тверской (19399,4), Рязанской (19543,3), Ивановской (19607,5 рубля) областях.

Индексы цен на отдельные группы непродовольственных товаров

	на конец периода				
	В % к предыдущему месяцу			Май 2023г. в % к декабрю 2022г.	Справочно май 2022г. в % к декабрю 2021г.
	март 2023г.	апрель 2023г.	май 2023г.		
Ткани	100,1	100,0	100,0	100,6	111,0
Одежда и белье	100,3	100,6	99,1	99,1	108,7
Трикотажные изделия	101,1	99,9	99,4	99,7	110,3
Обувь	100,4	101,0	99,97	101,2	108,4
Моющие и чистящие средства	101,4	99,1	99,2	97,3	141,0
Табачные изделия	100,8	100,4	100,8	103,4	102,5
Электротовары и другие бытовые приборы	100,5	100,1	99,6	99,9	135,3
Телерадиотовары	96,2	96,0	96,0	86,7	110,4
Строительные материалы	100,8	100,04	100,7	100,4	112,0
Бензин автомобильный	100,0	100,01	100,6	100,6	100,5
Медикаменты	100,4	99,96	100,8	102,2	107,7

Индексы цен и тарифов на отдельные группы и виды услуг

	на конец периода				
	В % к предыдущему месяцу			Май 2023г. в % к декабрю 2022г.	Справочно май 2022г. в % к декабрю 2021г.
	март 2023г.	апрель 2023г.	май 2023г.		
Жилищные и коммунальные услуги (включая аренду квартир)	99,99	99,9	99,96	101,7	102,1
жилищные (без аренды квартир у частных лиц)	100,1	100,0	100,0	107,1	108,9
<i>из них:</i>					
оплата жилья в домах государственного и муниципального жилищных фондов	100,6	100,0	100,0	107,9	104,9
содержание и ремонт жилья для граждан собственников жилья	100,0	100,0	100,0	106,7	103,0

СМОЛЕНСКАЯ ОБЛАСТЬ

	В % к предыдущему месяцу			Май 2023г. в % к декабрю 2022г.	Справочно май 2022г. в % к декабрю 2021г.
	март 2023г.	апрель 2023г.	май 2023г.		
взносы на капитальный ремонт	100,0	100,0	100,0	109,0	123,1
услуги по организации и выполнению работ по эксплуатации домов ЖК, ЖСК, ТСЖ	100,0	100,0	100,0	100,5	100,0
услуги гостиниц и прочих мест проживания	100,01	99,9	99,9	100,1	100,1
коммунальные услуги	100,0	100,0	100,0	100,0	100,0
<i>из них:</i>					
водоснабжение холодное	100,0	100,0	100,0	100,0	100,0
водоотведение	100,0	100,0	100,0	100,0	100,0
водоснабжение горячее	100,0	100,0	100,0	100,0	100,0
отопление	100,0	100,0	100,0	100,0	100,0
газоснабжение	100,0	100,0	100,0	100,0	100,0
электроснабжение	100,0	100,0	100,0	100,0	100,0
обращение с твердыми коммунальными отходами	100,0	100,0	100,0	100,0	100,0
Медицинские услуги	100,1	100,1	101,1	102,8	108,4
Услуги пассажирского транспорта	112,8	102,2	97,8	119,9	104,6
Услуги почтовой связи	100,1	100,0	100,0	97,7	102,1
Услуги телекоммуникационные	99,5	106,1	104,3	109,1	...
Услуги организаций культуры	100,0	100,3	100,0	102,2	95,1
Санаторно-оздоровительные услуги	100,0	100,0	108,2	109,7	115,2
Услуги дошкольного воспитания	101,5	100,0	100,0	107,3	107,4
Услуги образования	100,1	100,0	100,1	100,1	101,4
Бытовые услуги	100,2	100,9	100,6	103,3	107,4
Услуги зарубежного туризма	131,2	93,2	100,4	153,5	126,3
Услуги физкультуры и спорта	100,0	100,0	100,0	94,7	100,0
Услуги страхования	99,9	100,9	100,3	101,8	106,9

Цены и тарифы на жилищно-коммунальные услуги в мае 2023 года по г. Смоленску сложились следующим образом:

	В рублях	В % к предыдущему месяцу	В % к соответствую- щему месяцу предыдущего года
Плата за жилье в домах государственного и муниципального жилищного фонда, 1 м ² общей площади	26,09	100,0	107,7
Проживание в студенческом общежитии, за месяц с 1 человека	876,51	100,0	98,5
Взносы на капитальный ремонт, 1 м ² общей площади	10,76	100,0	109,0

	<i>В рублях</i>	<i>В % к предыдущему месяцу</i>	<i>В % к соответству- ющему месяцу предыдущего года</i>
Водоснабжение холодное и водоотведение, м ³	52,38	100,0	114,0
Отопление, Гкал	2969,45	100,0	114,0
Водоснабжение горячее, м ³	189,49	100,0	114,7
Плата за электричество (основной тариф в квартирах без электроплит), 100 кВт.ч	486,00	100,0	114,1
Плата за газ сетевой, за месяц с 1 человека	73,56	100,0	112,3
Газ сетевой, м ³	6,62	100,0	112,2
Обращение с твердыми коммунальными отходами, за месяц с 1 человека	105,81	100,0	113,0

ИНДЕКСЫ ЦЕН ПРОИЗВОДИТЕЛЕЙ

Индекс цен производителей промышленных товаров (услуг), реализованных на внутреннем рынке, в мае 2023 года составил 98,9%, в том числе индекс цен по видам экономической деятельности «Добыча полезных ископаемых» - 100,7%, «Обрабатывающие производства» – 99,7%, «Обеспечение электрической энергией, газом и паром; кондиционирование воздуха» – 94,5%.

Индексы цен производителей промышленных товаров

на конец периода, в процентах

	<i>Всего</i>		<i>в том числе по видам деятельности</i>								
			<i>добыча полезных ископаемых</i>		<i>обрабатывающие производства</i>		<i>обеспечение электрической энергией, газом и паром; кондиционирование воздуха</i>		<i>водоснабжение; водоотведение, организация сбора и утилизации отходов, деятельность по ликвидации загрязнений</i>		
	<i>к пре- дыдущему перио- ду</i>	<i>к де- кабрю преды- дущего года</i>	<i>к пре- дыдущему перио- ду</i>	<i>к де- кабрю преды- дущего года</i>	<i>к пре- дыдущему перио- ду</i>	<i>к де- кабрю преды- дущего года</i>	<i>к пре- дыдущему перио- ду</i>	<i>к де- кабрю преды- дущего года</i>	<i>к пре- дыдущему перио- ду</i>	<i>к де- кабрю преды- дущего года</i>	
2022г.											
январь	101,6	101,6	100,3	100,3	100,9	100,9	105,0	105,0	100,0	100,0	
февраль	101,7	103,3	100,3	100,6	101,8	102,7	101,8	106,9	100,0	100,0	
март	104,2	107,7	104,3	104,9	104,7	107,6	102,8	109,9	100,0	100,0	
I квартал	107,7		104,9		107,6		109,9		100,0		
апрель	103,0	110,9	105,7	110,9	104,2	112,2	98,5	108,3	100,0	100,0	
май	99,95	110,9	104,5	115,9	100,02	112,2	99,4	107,6	100,0	100,0	
июнь	97,6	108,2	101,7	117,8	98,4	110,4	93,1	100,2	100,0	100,0	
II квартал	100,5		112,3		102,6		91,2		100,0		
июль	99,7	107,9	100,5	118,4	97,4	107,6	109,3	109,5	105,0	105,0	
август	99,3	107,2	100,1	118,5	98,0	105,5	104,6	114,5	100,01	105,0	
сентябрь	99,6	106,8	100,6	119,2	99,1	104,5	101,6	116,3	100,0	105,0	

СМОЛЕНСКАЯ ОБЛАСТЬ

	Всего		в том числе по видам деятельности							
			добыча полезных ископаемых		обрабатывающие производства		обеспечение электрической энергией, газом и паром; кондиционирование воздуха		водоснабжение; водоотведение, организация сбора и утилизации отходов, деятельность по ликвидации загрязнений	
	к предыдущему периоду	к декабрю предыдущего года	к предыдущему периоду	к декабрю предыдущего года	к предыдущему периоду	к декабрю предыдущего года	к предыдущему периоду	к декабрю предыдущего года	к предыдущему периоду	к декабрю предыдущего года
III квартал	98,7		101,2		94,7		116,1		105,0	
октябрь	100,8	107,7	100,9	120,2	101,6	106,2	98,3	114,3	100,0	105,0
ноябрь	98,9	106,5	99,99	120,2	99,5	105,7	96,3	110,0	100,0	105,0
декабрь	99,2	105,7	100,1	120,4	99,8	105,5	96,0	105,6	101,7	106,8
IV квартал	99,0		101,0		100,9		90,8		101,7	99,0
2023г.										
январь	101,2	101,2	100,04	100,04	99,5	99,5	109,9	109,9	105,4	105,4
февраль	99,5	100,7	101,0	101,0	99,4	98,8	100,04	109,9	99,3	104,7
март	100,9	101,7	100,1	101,1	100,6	99,5	102,3	112,5	101,4	106,1
I квартал	101,7		101,1		99,5		112,5		106,1	
апрель	102,3	104,0	100,6	101,8	102,4	101,8	102,0	114,7	101,5	107,7
май	98,9	102,9	100,7	102,5	99,7	101,6	94,5	108,4	101,8	109,6

Индексы цен производителей по отдельным видам экономической деятельности на конец периода

	В % к предыдущему месяцу			Май 2023г. в % к декабрю 2022г.	Справочно май 2022г. в % к декабрю 2021г.
	март 2023г.	апрель 2023г.	май 2023г.		
Производство промышленных товаров (услуг), реализованных на внутреннем рынке					
	100,9	102,3	98,9	102,9	110,9
Добыча полезных ископаемых	100,1	100,6	100,7	102,5	115,9
Обрабатывающие производства	100,6	102,4	99,7	101,6	112,2
<i>из них:</i>					
производство пищевых продуктов	99,4	101,2	100,02	101,8	112,6
производство напитков	100,0	103,9	101,2	108,5	111,3
производство текстильных изделий	100,1	100,1	102,0	108,7	100,7
производство одежды	100,0	102,2	100,0	102,2	120,7
производство кожи и изделий из кожи	100,0	100,0	100,0	100,0	100,3

ЦЕНЫ

	В % к предыдущему месяцу			Май 2023г. в % к декабрю 2022г.	Справочно май 2022г. в % к декабрю 2021г.
	март 2023г.	апрель 2023г.	май 2023г.		
обработка древесины и производство изделий из дерева и пробки, кроме мебели, производство изделий из соломки и материалов для плетения	100,1	103,6	99,0	92,9	120,4
производство бумаги и бумажных изделий	100,0	102,1	100,0	102,1	115,3
деятельность полиграфическая и копирование носителей информации	100,5	100,1	100,4	102,6	108,7
производство химических веществ и химических продуктов	96,8	99,4	98,8	93,2	106,1
производство лекарственных средств и материалов, применяемых в медицинских целях и ветеринарии	100,0	100,0	100,0	100,0	110,1
производство резиновых и пластмассовых изделий	106,9	100,4	100,3	107,3	109,0
производство прочей неметаллической минеральной продукции	99,97	107,4	98,4	100,8	103,6
производство металлургическое	109,6	105,8	99,7	119,7	81,4
производство готовых металлических изделий, кроме машин и оборудования	100,6	100,3	100,6	101,2	123,8
производство компьютеров, электронных и оптических изделий	100,6	116,6	102,4	123,3	115,1
производство электрического оборудования	100,1	107,7	99,8	103,3	118,8
производство машин и оборудования, не включенных в другие группировки	100,0	100,7	100,0	101,2	124,5
производство автотранспортных средств, прицепов и полуприцепов	100,0	100,0	88,7	88,7	126,7
производство прочих транспортных средств и оборудования	99,99	100,0	104,0	105,3	113,6
производство мебели	100,0	100,0	100,0	100,0	103,8
производство прочих готовых изделий	100,1	100,1	100,1	104,8	112,0
ремонт и монтаж машин и оборудования	100,0	100,0	100,0	100,0	144,6
Обеспечение электрической энергией, газом и паром; кондиционирование воздуха	102,3	102,0	94,5	108,4	107,6
<i>в том числе:</i>					
производство, передача и распределение электроэнергии	102,9	102,4	93,3	110,2	109,3
производство и распределение газообразного топлива	99,99	100,1	99,9	108,3	99,97

СМОЛЕНСКАЯ ОБЛАСТЬ

	В % к предыдущему месяцу			Май 2023г. в % к декабрю 2022г.	Справочно май 2022г. в % к декабрю 2021г.
	март 2023г.	апрель 2023г.	май 2023г.		
производство, передача и рас- пределение пара и горячей воды; кондиционирование воздуха	100,0	100,0	100,0	100,1	99,9
Водоснабжение; водоотведение, организация сбора и утилизации отходов, деятельность по ликвидации загрязнений	101,4	101,5	101,8	109,6	100,0

В мае 2023 года **сводный индекс цен на продукцию (затраты, услуги) инвестиционного назначения** составил 99,3%, в том числе индекс цен производителей на строительную продукцию – 100,1%, индекс цен приобретения машин и оборудования инвестиционного назначения – 99,5%, индекс цен на прочую продукцию (затраты, услуги) инвестиционного назначения – 92,7%.

Индекс тарифов на грузовые автоперевозки в мае 2023 года снизился по сравнению с предыдущим месяцем на 0,3%.

	Май 2023г. в % к			Справочно май 2022г. в % к	
	маю 2022г.	декабрю 2022г.	апрелю 2023г.	маю 2021г.	декабрю 2021г.
Автомобильный транспорт (все виды сообщения)	98,6	100,4	99,7	99,3	106,1
<i>из него:</i>					
международный	93,7	101,8	98,5	98,9	105,8
междугородный	101,2	101,2	100,0	138,4	138,4
городской и пригородный	100,1	100,1	100,0	106,1	106,1

В мае 2023 года **индекс цен производителей сельскохозяйственной продукции** составил 79,6%, в том числе в животноводстве – 92,5%, в растениеводстве – 61,2%.

ФИНАНСЫ

ФИНАНСЫ ОРГАНИЗАЦИЙ

Финансовые результаты деятельности организаций

В январе-апреле 2023 года по оперативным данным **сальдированный финансовый результат (прибыль минус убыток)** организаций (кроме субъектов малого предпринимательства, кредитных организаций, государственных (муниципальных) учреждений, некредитных финансовых организаций) в действующих ценах сложился положительный и составил 21659,8 млн рублей (277 организаций получили прибыль в размере 22930,1 млн рублей, 147 организации – убыток на сумму 1270,2 млн рублей). В январе-апреле 2022 года по этому же кругу организаций сальдо составило 14136,2 млн рублей прибыли.

В январе-апреле 2023 года по оперативным данным, доля убыточных организаций по сравнению с соответствующим периодом предыдущего года увеличилась на 6,6 процентного пункта и составила 34,7%.

Финансовые результаты деятельности организаций по видам экономической деятельности в январе-апреле 2023 года

	Сальдо прибылей и убытков (-)		Сумма прибыли, млн рублей	Доля прибыльных организаций в общем числе организаций, %	Сумма убытка, млн рублей	Доля убыточных организаций в общем числе организаций, %
	млн рублей	в % к январю-апрелю 2022г. ¹⁾				
Всего	21659,8	153,2	22930,1	65,3	1270,2	34,7
<i>из них организации с основным видом экономической деятельности:</i>						
сельское, лесное хозяйство, охота, рыболовство и рыбоводство	1067,1	в2,6р	1136,2	66,7	69,1	33,3
добыча полезных ископаемых	-9,8	-	-	-	9,8	100
обрабатывающие производства	11401,4	146,1	11802,0	77,4	400,5	22,6
<i>из них:</i>						
производство пищевых продуктов	441,4	168,0	474,8	78,6	33,3	21,4
производство напитков	... ²⁾	в2,4р	... ²⁾	100	-	-
производство текстильных изделий	... ²⁾	173,2	... ²⁾	100	-	-
производство одежды	59,4	77,5	... ²⁾	71,4	... ²⁾	28,6
производство кожи и изделий из кожи	... ²⁾	36,6	... ²⁾	100	-	-
обработка древесины и производство изделий из дерева и пробки, кроме мебели, производство изделий из соломки и материалов для плетения	... ²⁾	151,3	... ²⁾	100	-	-

СМОЛЕНСКАЯ ОБЛАСТЬ

	Сальдо прибылей и убытков (-)		Сумма прибыли, млн рублей	Доля прибыльных организаций в общем числе организаций, %	Сумма убытка, млн рублей	Доля убыточных организаций в общем числе организаций, %
	млн рублей	в % к январю-апрелю 2022г. ¹⁾				
деятельность полиграфическая и копирование носителей информации	... ²⁾	71,2	... ²⁾	100	-	-
производство химических веществ и химических продуктов	4160,1	111,8	... ²⁾	75,0	... ²⁾	25,0
производство резиновых и пластмассовых изделий	620,4	166,0	... ²⁾	83,3	... ²⁾	16,7
производство прочей неметаллической минеральной продукции	628,1	72,8	734,0	61,5	106,0	38,5
производство металлургическое	157,6	66,0	157,6	100	-	-
производство готовых металлических изделий, кроме машин и оборудования	1613,9	в20,6р	... ²⁾	88,9	... ²⁾	11,1
производство компьютеров, электронных и оптических изделий	338,4	-	420,2	55,6	81,7	44,4
производство электрического оборудования	333,2	188,3	346,5	66,7	13,3	33,3
производство машин и оборудования, не включенных в другие группировки	420,8	в2,0р	420,8	100	-	-
производство автотранспортных средств, прицепов и полуприцепов	76,2	в2,0р	76,2	100	-	-
производство прочих транспортных средств и оборудования	... ²⁾	142,2	... ²⁾	100	-	-
производство мебели	... ²⁾	в2,4р	... ²⁾	100	-	-
производство прочих готовых изделий	211,9	67,1	... ²⁾	75,0	... ²⁾	25,0
ремонт и монтаж машин и оборудования	-1,3	-	... ²⁾	50,0	... ²⁾	50,0
обеспечение электрической энергией, газом и паром; кондиционирование воздуха	590,8	139,6	623,7	50,0	32,9	50,0
<i>в том числе:</i>						
производство, передача и распределение электроэнергии	... ²⁾	-	... ²⁾	33,3	... ²⁾	66,7

	Сальдо прибылей и убытков (-)		Сумма прибыли, млн рублей	Доля прибыльных организаций в общем числе организаций, %	Сумма убытка, млн рублей	Доля убыточных организаций в общем числе организаций, %
	млн рублей	в % к январю-апрелю 2022г. ¹⁾				
производство и распределение газообразного топлива	... ²⁾	130,2	... ²⁾	100	-	-
производство, передача и распределение пара и горячей воды; кондиционирование воздуха	164,1	в2,1р	... ²⁾	47,1	... ²⁾	52,9
водоснабжение; водоотведение, организация сбора и утилизации отходов, деятельность по ликвидации загрязнений	219,7	65,0	280,3	45,2	60,6	54,8
строительство	383,8	-	470,7	68,7	86,9	31,3
торговля оптовая и розничная; ремонт автотранспортных средств и мотоциклов	6942,5	в2,4р	7219,9	72,3	277,3	27,7
<i>в том числе:</i>						
торговля оптовая и розничная автотранспортными средствами и мотоциклами и их ремонт	2065,0	в4,5р	... ²⁾	81,8	... ²⁾	18,2
торговля оптовая, кроме оптовой торговли автотранспортными средствами и мотоциклами	4285,0	184,4	4508,1	69,3	223,1	30,7
торговля розничная, кроме торговли автотранспортными средствами и мотоциклами	592,6	в6,7р	... ²⁾	80,0	... ²⁾	20,0
транспортировка и хранение	813,8	64,4	949,2	68,2	135,4	31,8
деятельность гостиниц и предприятий общественного питания	-4,7	-	... ²⁾	33,3	... ²⁾	66,7
деятельность в области информации и связи	-18,1	-	5,8	50,0	23,9	50,0
деятельность по операциям с недвижимым имуществом	-108,8	-	12,3	50,0	121,1	50,0
деятельность профессиональная, научная и техническая	-8,4	-	... ²⁾	40,0	... ²⁾	60,0
деятельность административная и сопутствующие дополнительные услуги	380,4	32,9	... ²⁾	80,0	... ²⁾	20,0

СМОЛЕНСКАЯ ОБЛАСТЬ

	Сальдо прибылей и убытков (-)		Сумма прибыли, млн рублей	Доля прибыльных организаций в общем числе организаций, %	Сумма убытка, млн рублей	Доля убыточных организаций в общем числе организаций, %
	млн рублей	в % к январю-апрелю 2022г. ¹⁾				
образование	-8,4	-	2,4	50,0	10,7	50,0
деятельность в области здравоохранения и социальных услуг	4,7	-	... ²⁾	80,0	... ²⁾	20,0
деятельность в области культуры, спорта, организации досуга и развлечений	6,1	47,2	6,7	50,0	0,7	50,0
предоставление прочих видов услуг	7,9	111,3	11,8	54,5	4,0	45,5

¹⁾ Темпы изменения сальдированного финансового результата отчетного периода по сравнению с соответствующим периодом предыдущего года рассчитаны по сопоставимому кругу организаций в соответствии с методологией бухгалтерского учета; с учетом корректировки данных соответствующего периода предыдущего года, исходя из изменений учетной политики, законодательных актов и др. Прочерк означает, что в одном или обоих сопоставляемых периодах был получен отрицательный сальдированный финансовый результат.

²⁾ В таблицах раздела данные не публикуются в целях обеспечения конфиденциальности первичных статистических данных, полученных от организаций, в соответствии с Федеральным законом от 29.11.2007 № 282-ФЗ «Об официальном статистическом учете и системе государственной статистики в Российской Федерации» (ст.4, п.5; ст.9, п.1).

Состояние платежей и расчетов в организациях

На конец апреля 2023 года **суммарная задолженность** по обязательствам организаций (кредиторская и задолженность по кредитам банков и займам), по оперативным данным, в целом по области составила 253298,7 млн рублей, из нее **просроченная** – 4554,9 млн рублей, или 1,8% от общей суммы задолженности (на конец апреля 2022г. – 4,0%, на конец марта 2023г. – 1,8%).

Размер и структура задолженности организаций

	Апрель 2023г., млн рублей	на конец месяца		Справочно апрель 2022г. в % к марту 2022г.
		В % к		
		апрелю 2022г.	марту 2023г.	
Суммарная задолженность	253298,7	143,5	100,9	98,5
в том числе:				
кредиторская задолженность	203978,6	172,4	101,3	98,9
задолженность по кредитам банков и займам	49320,2	84,7	99,5	97,7
Просроченная суммарная задолженность	4554,9	63,9	98,6	99,9
в том числе:				
кредиторская задолженность	... ²⁾	63,2	98,6	99,9
задолженность по кредитам банков и займам	... ²⁾	в23,4р	100,0	100,0

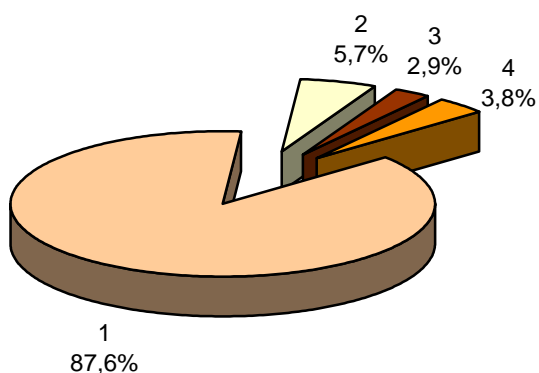
	Апрель 2023г., млн рублей	В % к		Справочно апрель 2022г. в % к марту 2022г.
		апрелю 2022г.	марту 2023г.	
Дебиторская задолженность	154056,9	165,8	106,4	95,4
Просроченная дебиторская задолженность	4046,5	103,7	104,9	94,9

Кредиторская задолженность в целом по области на конец апреля 2023 года, по оперативным данным, составила 203978,6 млн рублей.

Структура и динамика просроченной кредиторской задолженности

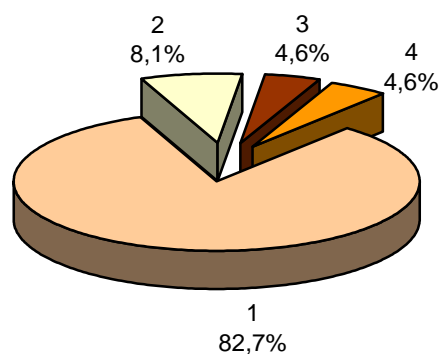
	Количество организаций, имеющих просроченную кредиторскую задолженность, единиц	Просроченная кредиторская задолженность, млн рублей	на конец месяца в том числе		
			поставщикам	в бюджеты всех уровней	по платежам в государственные внебюджетные фонды
2022г.					
январь	50	... ²⁾	6525,1	444,5	196,8
февраль	50	... ²⁾	6521,6	443,4	202,3
март	49	... ²⁾	6239,3	385,1	209,3
апрель	49	... ²⁾	6238,8	403,6	203,7
май	49	... ²⁾	5935,8	435,4	191,0
июнь	51	... ²⁾	6566,4	450,0	183,3
июль	52	... ²⁾	6299,2	470,0	180,7
август	51	... ²⁾	6428,1	453,1	173,3
сентябрь	51	... ²⁾	6126,8	414,1	175,3
октябрь	50	... ²⁾	6041,2	441,3	162,6
ноябрь	52	... ²⁾	5934,4	394,7	164,8
декабрь	49	... ²⁾	5667,9	398,3	165,5
2023г.					
январь	49	... ²⁾	3632,1	373,6	174,0
февраль	52	... ²⁾	3802,8	377,1	185,8
март	48	... ²⁾	3778,5	365,0	193,8
апрель	48	... ²⁾	3719,8	362,7	208,4

**Динамика структуры просроченной кредиторской задолженности
на конец апреля 2022г.**



1 - поставщикам
2 - в бюджеты всех уровней

на конец апреля 2023г.



3 - в государственные внебюджетные фонды
4 - прочая

Просроченная кредиторская задолженность организаций по видам экономической деятельности в апреле 2023 года

	Количество организаций, имеющих просроченную кредиторскую задолженность, единиц	Просроченная кредиторская задолженность, млн рублей	на конец месяца		
			из нее		
			поставщикам	в бюджеты всех уровней	по платежам в государственные внебюджетные фонды
Всего	48	... ²⁾	3719,8	362,7	208,4
<i>в том числе:</i>					
обрабатывающие производства	15	1132,3	587,8	340,3	... ²⁾
<i>в том числе:</i>					
производство пищевых продуктов	... ²⁾	... ²⁾	... ²⁾	-	-
производство прочей неметаллической минеральной продукции	3	75,9	... ²⁾	... ²⁾	-
производство металлургическое	... ²⁾	... ²⁾	... ²⁾	-	-
производство готовых металлических изделий, кроме машин и оборудования	... ²⁾	... ²⁾	... ²⁾	-	-
производство компьютеров, электронных и оптических изделий	4	206,1	205,9	-	-
производство электрического оборудования	3	586,8	... ²⁾	... ²⁾	... ²⁾
производство автотранспортных средств, прицепов и полуприцепов	... ²⁾	... ²⁾	-	... ²⁾	-
производство прочих транспортных средств и оборудования	... ²⁾	... ²⁾	... ²⁾	-	-
обеспечение электрической энергией, газом и паром; кондиционирование воздуха	11	1815,9	1728,1	... ²⁾	... ²⁾
<i>в том числе:</i>					
производство, передача и распределение электроэнергии	... ²⁾	... ²⁾	... ²⁾	-	-
производство и распределение газообразного топлива	... ²⁾	... ²⁾	... ²⁾	-	-
производство, передача и распределение пара и горячей воды; кондиционирование воздуха	8	387,1	366,7	... ²⁾	... ²⁾

СМОЛЕНСКАЯ ОБЛАСТЬ

	Количество организаций, имеющих просроченную кредиторскую задолженность, единиц	Просроченная кредиторская задолженность, млн рублей	из нее		
			поставщикам	в бюджеты всех уровней	по платежам в государственные внебюджетные фонды
водоснабжение; водоотведение, организация сбора и утилизации отходов, деятельность по ликвидации загрязнений	9	226,8	138,2	... ²⁾	8,3
строительство	3	35,2	35,2	-	-
торговля оптовая и розничная; ремонт автотранспортных средств и мотоциклов	... ²⁾	... ²⁾	... ²⁾	-	-
<i>в том числе:</i>					
торговля оптовая, кроме оптовой торговли автотранспортными средствами и мотоциклами	... ²⁾	... ²⁾	... ²⁾	-	-
торговля розничная, кроме торговли автотранспортными средствами и мотоциклами	... ²⁾	... ²⁾	... ²⁾	-	-
деятельность по операциям с недвижимым имуществом	4	1183,3	1163,0	... ²⁾	... ²⁾
деятельность административная и сопутствующие дополнительные услуги	... ²⁾	... ²⁾	... ²⁾	-	... ²⁾
образование	... ²⁾	... ²⁾	... ²⁾	... ²⁾	... ²⁾
предоставление прочих видов услуг	... ²⁾	... ²⁾	... ²⁾	-	-

Задолженность по полученным кредитам банков и займам в целом по области на конец апреля 2023 года, по оперативным данным, составила 49320,2 млн рублей.

На организации с видом экономической деятельности «Обрабатывающие производства» и «Торговля оптовая и розничная; ремонт автотранспортных средств и мотоциклов» приходилось 100% просроченной задолженности по кредитам банков и займам.

Размер и структура просроченной задолженности по кредитам банков и займам по видам экономической деятельности в апреле 2023 года

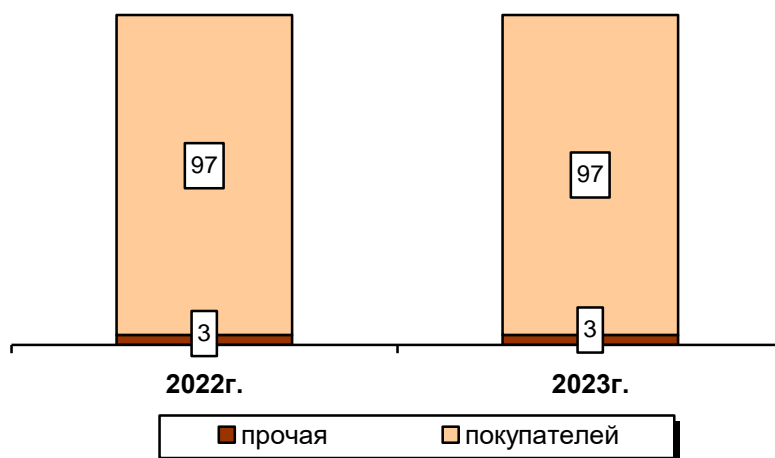
	Млн рублей	на конец месяца	
		В % к	
		марту 2023г.	итогу
Всего	... ²⁾	100,0	100
<i>в том числе</i>			
обрабатывающие производства	... ²⁾	100,0	96,8
торговля оптовая и розничная; ремонт автотранспортных средств и мотоциклов	... ²⁾	100,0	3,2

Дебиторская задолженность в целом по области на конец апреля 2023 года, по оперативным данным, составила 154056,9 млн рублей, из нее **просроченная** – 4046,5 млн рублей, или 2,6% от общего объема дебиторской задолженности (на конец апреля 2022г. – 4,2%, на конец марта 2023г. – 2,7%).

Структура и динамика просроченной дебиторской задолженности

	Количество организаций, имеющих просроченную дебиторскую задолженность, единиц	Просроченная дебиторская задолженность, млн рублей	на конец месяца		
			покупателей	из нее	
				по полученным векселям	государственных заказчиков по оплате за поставленную продукцию
2022г.					
январь	106	3947,1	3809,2	-	-
февраль	105	3294,6	3147,9	-	-
март	108	4114,0	3950,0	-	... ²⁾
апрель	108	3904,0	3769,1	-	... ²⁾
май	106	3921,7	3790,4	-	-
июнь	107	3974,6	3837,2	-	-
июль	107	3879,3	3739,0	-	-
август	104	3895,2	3750,5	-	-
сентябрь	108	3395,6	3255,5	-	-
октябрь	108	3432,7	3188,9	-	-
ноябрь	105	3492,4	3399,6	-	-
декабрь	106	3604,2	3523,7	-	-
2023г.					
январь	110	3844,1	3707,3	-	-
февраль	112	4092,0	3953,4	-	-
март	111	3856,2	3717,5	-	... ²⁾
апрель	108	4046,5	3911,1	-	... ²⁾

**Динамика структуры просроченной дебиторской задолженности
на конец апреля
(в процентах)**



Просроченная дебиторская задолженность организаций по видам экономической деятельности в апреле 2023 года

	на конец месяца		
	Количество организаций, имеющих просроченную дебиторскую задолженность, единиц	Просроченная дебиторская задолженность, млн рублей	Из нее покупателей
Всего	108	4046,5	3911,1
<i>в том числе:</i>			
сельское, лесное хозяйство, охота, рыболовство и рыбоводство	3	11,6	11,6
добыча полезных ископаемых	... ²⁾	... ²⁾	... ²⁾
обрабатывающие производства	28	563,3	543,8
<i>в том числе:</i>			
производство пищевых продуктов	4	34,5	34,5
производство химических веществ и химических продуктов	... ²⁾	... ²⁾	... ²⁾
производство резиновых и пластмассовых изделий	3	4,5	4,5
производство прочей неметаллической минеральной продукции	6	63,4	51,9
производство металлургическое	... ²⁾	... ²⁾	-
производство готовых металлических изделий, кроме машин и оборудования	3	62,1	61,9
производство компьютеров, электронных и оптических изделий	4	179,1	178,0
производство электрического оборудования	3	189,6	189,6
производство машин и оборудования, не включенных в другие группировки	... ²⁾	... ²⁾	... ²⁾
производство прочих транспортных средств и оборудования	... ²⁾	... ²⁾	... ²⁾

	<i>Количество орга- низаций, имеющих просроченную де- биторскую задол- женность, единиц</i>	<i>Просроченная дебиторская задолженность, млн рублей</i>	<i>Из нее покупателей</i>
ремонт и монтаж машин и оборудования	... ²⁾	... ²⁾	... ²⁾
обеспечение электрической энергией, газом и паром; кондиционирование воздуха	18	1444,2	1437,8
<i>в том числе:</i>			
производство, передача и распределение электроэнергии	... ²⁾	... ²⁾	... ²⁾
производство и распределение газообразного топлива	... ²⁾	... ²⁾	... ²⁾
производство, передача и распределение пара и горячей воды; кондиционирование воздуха	14	772,9	766,5
водоснабжение; водоотведение, организация сбора и утилизации отхо- дов, деятельность по ликвидации загрязнений	... ²⁾	... ²⁾	... ²⁾
строительство	5	68,9	66,5
торговля оптовая и розничная; ремонт автотранспортных средств и мотоциклов	22	1028,7	921,6
<i>в том числе:</i>			
торговля оптовая, кроме оптовой торговли автотранспортными средствами и мотоциклами	15	1020,3	919,8
торговля розничная, кроме торговли автотранспортными средствами и мото- циклами	7	8,5	1,8
транспортировка и хранение	4	11,8	11,8
деятельность по операциям с недвижимым имуществом	8	628,6	628,6
деятельность профессиональная, научная и техническая	... ²⁾	... ²⁾	... ²⁾
деятельность административная и сопутствующие дополнительные услуги	... ²⁾	... ²⁾	... ²⁾
предоставление прочих видов услуг	3	6,9	6,9

На конец апреля 2023 года векселя, которые обеспечивали задолженность и участвовали в обращении, полностью погашены в срок.

СМОЛЕНСКАЯ ОБЛАСТЬ

Превышение кредиторской задолженности над дебиторской на конец апреля 2023 года

млн рублей

	Задолженность		Превышение кредиторской задолженности над дебиторской	
	дебиторская	кредиторская	всего	в % к дебиторской задолженности
Всего	154056,9	203978,6	49921,6	32,4
<i>из них организации с основным видом экономической деятельности:</i>				
сельское, лесное хозяйство, охота, рыболовство и рыбоводство	2540,7	1394,9	-1145,8	-
добыча полезных ископаемых	64,5	349,9	285,4	442,4
обрабатывающие производства	72588,0	131689,9	59102,0	81,4
<i>из них:</i>				
производство пищевых продуктов	4649,4	4882,9	233,5	5,0
производство напитков	... ²⁾	... ²⁾	... ²⁾	21,6
производство текстильных изделий	... ²⁾	... ²⁾	... ²⁾	30,5
производство одежды	2459,4	3933,2	1473,8	59,9
производство кожи и изделий из кожи	... ²⁾	... ²⁾	... ²⁾	56,4
обработка древесины и производство изделий из дерева и пробки, кроме мебели, производство изделий из соломки и материалов для плетения	... ²⁾	... ²⁾	... ²⁾	-
деятельность полиграфическая и копирование носителей информации	... ²⁾	... ²⁾	... ²⁾	-
производство химических веществ и химических продуктов	4509,8	4291,2	-218,6	-
производство резиновых и пластмассовых изделий	6312,9	6790,1	477,2	7,6
производство прочей неметаллической минеральной продукции	2025,8	2700,9	675,1	33,3
производство металлургическое	3216,9	3722,1	505,3	15,7
производство готовых металлических изделий, кроме машин и оборудования	30425,4	78520,2	48094,8	158,1

	Задолженность		Превышение кредиторской задолженности над дебиторской	
	дебиторская	кредиторская	всего	в % к дебиторской задолженности
производство компьютеров, электронных и оптических изделий	4577,3	10659,8	6082,5	132,9
производство электрического оборудования	3263,5	2725,8	-537,7	-
производство машин и оборудования, не включенных в другие группировки	1786,3	1411,0	-375,3	-
производство автотранспортных средств, прицепов и полуприцепов	733,9	1593,6	859,7	117,1
производство прочих транспортных средств и оборудования	... ²⁾	... ²⁾	... ²⁾	96,6
производство мебели	... ²⁾	... ²⁾	... ²⁾	-
производство прочих готовых изделий	607,9	585,3	-22,5	-
ремонт и монтаж машин и оборудования	1555,5	1930,6	375,1	24,1
обеспечение электрической энергией, газом и паром; кондиционирование воздуха	5816,9	6430,9	613,9	10,6
<i>в том числе:</i>				
производство, передача и распределение электроэнергии	239,7	1056,0	816,4	340,7
производство и распределение газообразного топлива	... ²⁾	... ²⁾	... ²⁾	38,3
производство, передача и распределение пара и горячей воды; кондиционирование воздуха	3046,5	1875,1	-1171,4	-
водоснабжение; водоотведение, организация сбора и утилизации отходов, деятельность по ликвидации загрязнений	2348,7	1997,0	-351,7	-
строительство	6629,2	9796,5	3167,4	47,8
торговля оптовая и розничная; ремонт автотранспортных средств и мотоциклов	48566,2	39064,6	-9501,6	-
<i>в том числе:</i>				
торговля оптовая и розничная автотранспортными средствами и мотоциклами и их ремонт	6166,1	9001,9	2835,8	46,0
торговля оптовая, кроме оптовой торговли автотранспортными средствами и мотоциклами	38659,1	27996,2	-10662,9	-

СМОЛЕНСКАЯ ОБЛАСТЬ

	Задолженность		Превышение кредиторской задолженности над дебиторской	
	дебиторская	кредиторская	всего	в % к дебиторской задолженности
торговля розничная, кроме торговли автотранспортными средствами и мотоциклами	3741,0	2066,5	-1674,5	-
транспортировка и хранение	12468,2	6530,8	-5937,4	-
деятельность гостиниц и предприятий общественного питания	16,5	18,9	2,3	14,1
деятельность в области информации и связи	288,7	266,9	-21,8	-
деятельность по операциям с недвижимым имуществом	1197,1	2112,3	915,2	76,5
деятельность профессиональная, научная и техническая	562,3	164,3	-398,0	-
деятельность административная и сопутствующие дополнительные услуги	792,6	3923,5	3131,0	395,0
образование	16,9	66,6	49,7	293,3
деятельность в области здравоохранения и социальных услуг	73,6	82,8	9,2	12,6
деятельность в области культуры, спорта, организации досуга и развлечений	17,8	21,3	3,6	20,1
предоставление прочих видов услуг	69,2	67,5	-1,7	-

ЗАНЯТОСТЬ И БЕЗРАБОТИЦА

ЗАНЯТОСТЬ

Численность рабочей силы в возрасте 15 лет и старше за март-май 2023 года составила 466,5 тыс. человек, из них 451,9 тыс. человек квалифицировались как занятые экономической деятельностью и 14,5 тыс. человек – как безработные, соответствующие критериям МОТ (т.е. не имели работы или доходного занятия, искали работу и были готовы приступить к ней в обследуемую неделю).

Динамика численности рабочей силы в возрасте 15 лет и старше ¹⁾²⁾

	Рабочая сила, тыс. человек	в том числе		Уровень занято- сти, %	Уровень безрабо- тицы, %
		занятые	безра- ботные		
2022г.					
ноябрь 2021г. - январь 2022г.	465,3	444,6	20,7	56,0	4,5
декабрь 2021г. - февраль 2022г	472,9	453,0	19,9	57,4	4,2
I квартал (в среднем за месяц)	471,9	452,8	19,1	57,7	4,1
февраль-апрель	488,8	470,6	18,2	59,9	3,7
март-май	488,0	469,9	18,2	59,8	3,7
II квартал (в среднем за месяц)	486,7	469,7	17,0	59,8	3,5
май-июль	474,1	457,9	16,2	58,3	3,4
июнь-август	476,1	460,1	16,0	58,6	3,4
III квартал (в среднем за месяц)	478,5	462,8	15,7	58,9	3,3
август-октябрь	494,4	478,6	15,9	60,9	3,2
сентябрь-ноябрь	484,9	470,1	14,8	59,9	3,1
IV квартал (в среднем за месяц)	487,4	472,7	14,7	60,2	3,0
год (в среднем за месяц)	481,1	464,5	16,6	59,2	3,5
2023г.					
ноябрь 2022г. - январь 2023г.	470,1	455,1	15,0	58,7	3,2
декабрь 2022г. - февраль 2023г.	468,5	453,7	14,8	59,4	3,2
I квартал (в среднем за месяц)	459,3	444,7	14,6	59,0	3,2
февраль-апрель	460,3	445,7	14,5	59,1	3,2
март-май	466,5	451,9	14,5	59,9	3,1

¹⁾ Рассчитаны в соответствии с методологией Международной Организации Труда.

²⁾ В целях повышения представительности данных о рабочей силе показатели занятости и безработицы приводятся в среднем за последние три месяца.

В апреле 2023 года численность штатных работников (без учета совместителей) организаций, не относящихся к субъектам малого предпринимательства, средняя численность работников которых превышает 15 человек, составила 196,5 тыс. человек. На условиях совместительства и по договорам гражданско-правового характера для работы в этих организациях привлекалось еще 6,9 тыс. человек (в эквиваленте полной занятости). Число замещенных рабочих мест работниками списочного состава, совместителями и лицами, выполнявшими работы по договорам гражданско-правового характера, в организациях в апреле 2023 года составило 203,4 тыс. человек.

СМОЛЕНСКАЯ ОБЛАСТЬ

Динамика числа замещенных рабочих мест в организациях (по организациям, не относящимся к субъектам малого предпринимательства, средняя численность работников которых превышает 15 человек)

	Апрель 2023г., тысяч	В % к апрелю 2022г.	Январь- апрель 2023г. в % к январю- апрелю 2022г	Справочно	
				апрель 2022г. в % к апрелю 2021г.	январь- апрель 2022г. в % к январю- апрелю 2021г.
Всего замещенных рабочих мест	203,4	98,4	98,8	98,7	98,6
<i>в том числе:</i>					
работниками списочного состава (без внешних совместителей)	196,5	98,5	98,9	98,7	98,6
внешними совместителями	3,6	101,8	101,6	98,6	99,2
работниками, выполнявшими работы по договорам гражданско-правового характера	3,3	92,1	91,0	101,3	100,8

БЕЗРАБОТИЦА

В государственных учреждениях службы занятости населения в качестве безработных на конец мая 2023 года зарегистрировано 3,4 тыс. человек, в том числе 2,7 тыс. человек получили пособие по безработице.

Динамика численности не занятых трудовой деятельностью граждан, состоящих на учете в государственных учреждениях службы занятости населения (по данным Департамента государственной службы занятости населения Смоленской области)

	Численность не занятых трудовой деятельностью граждан, человек	на конец месяца		
		человек	из них безработных	
			соответствующему периоду предыдущего года	в % к предыдущему периоду
2022г.				
январь	4582	3957	23,2	84,8
февраль	4379	3723	24,5	94,1
март	4453	3618	30,1	97,2
I квартал (в среднем за месяц)	4471	3766	25,5	79,6
апрель	4693	3929	40,9	108,6
май	4960	4198	60,1	106,8
июнь	5062	4309	67,2	102,6
II квартал (в среднем за месяц)	4905	4145	54,0	110,1
июль	5209	4507	73,4	104,6
август	5127	4420	77,9	98,1
сентябрь	4724	4109	83,8	93,0

ЗАНЯТОСТЬ И БЕЗРАБОТИЦА

	Численность не занятых трудовой деятельностью граждан, человек	из них безработных		
		человек	в % к	
			соответству- ющему периоду предыдущего года	предыдущему периоду
III квартал (в среднем за месяц)	5020	4345	78,0	104,8
октябрь	4207	3574	75,1	87,0
ноябрь	4031	3258	68,2	91,2
декабрь	3630	3203	68,6	98,3
IV квартал (в среднем за месяц)	3956	3345	70,7	77,0
2023г.				
январь	3716	3009	76,0	93,9
февраль	3778	3063	82,3	101,8
март	3714	3092	85,5	100,9
I квартал (в среднем за месяц)	3736	3055	81,1	91,3
апрель	3955	3146	80,1	101,7
май	4060	3411	81,3	108,4

УРОВЕНЬ ЖИЗНИ НАСЕЛЕНИЯ

ЗАРАБОТНАЯ ПЛАТА

Среднемесячная номинальная начисленная заработная плата в апреле 2023 года, по оценке, составила 46077 рублей и по сравнению с апрелем 2022 года увеличилась на 16,3%.

Динамика среднемесячной номинальной и реальной начисленной заработной платы

	Средне- месячная номинальная начисленная заработная плата, рублей	В % к ¹⁾		Реальная заработная плата в % к	
		соответ- ствующему периоду предыду- щего года	предыдущему периоду	соответ- ствующему периоду предыду- щего года	предыдущему периоду
2022г.					
январь	37214	111,1	80,7	101,8	79,4
февраль	35407	108,7	95,5	99,2	94,3
март	39655	115,7	111,9	99,4	104,7
I квартал	37388	111,8	95,4	100,1	90,2
апрель	39500	108,0	99,6	91,6	97,4
январь-апрель	37912	110,7		97,7	
май	39925	111,1	100,9	94,9	101,1
июнь	43558	113,8	109,1	98,6	110,2
II квартал	41016	111,1	109,7	95,1	102,8
I полугодие	39193	111,4		97,5	
июль	40140	112,0	92,2	97,6	92,8
август	38664	111,1	96,3	97,7	97,0
сентябрь	40425	114,1	104,6	101,3	104,6
III квартал	39741	112,4	96,9	98,9	98,8
январь-сентябрь	39373	111,7		97,9	
октябрь	41733	117,8	103,2	105,4	103,0
ноябрь	41528	114,5	99,5	103,6	99,4
декабрь	53749	116,3	129,4	105,4	129,0
IV квартал	45672	116,2	114,9	104,8	114,1
год	40931	112,9		99,7	
2023г.					
январь	43397	117,0	80,3	106,8	79,5
февраль	42467	119,9	97,9	110,7	97,8
март	44900	113,2	105,7	111,1	105,1
I квартал	43584	116,6	95,2	109,5	93,7
апрель	46077	116,3	102,1	116,3	101,7
январь-апрель	44265	116,7		111,4	

¹⁾ Темпы роста (снижения) рассчитываются по сопоставимой совокупности организаций отчетного и предыдущих периодов.

УРОВЕНЬ ЖИЗНИ НАСЕЛЕНИЯ

Среднемесячная начисленная заработная плата (без выплат социального характера) по видам экономической деятельности

	Апрель 2023г.			Январь-апрель 2023г.		
	рублей	в % к		рублей	в % к	
		апрелю 2022г.	марту 2023г.		январю-апрелю 2022г.	к уровню среднемесячной заработной платы по субъекту Российской Федерации
Всего	46077,1	116,3	102,1	44264,7	116,7	100,0
<i>из них организации с основным видом экономической деятельности:</i>						
сельское, лесное хозяйство, охота, рыболовство и рыбоводство	38467,0	126,8	98,4	36849,0	124,4	83,2
добыча полезных ископаемых	46194,3	113,8	94,8	43315,9	116,5	97,9
обрабатывающие производства	54095,0	117,6	100,0	53655,5	121,5	121,2
обеспечение электрической энергией, газом и паром; кондиционирование воздуха	78894,5	134,1	124,7	65162,1	115,0	147,2
водоснабжение; водоотведение, организация сбора и утилизации отходов, деятельность по ликвидации загрязнений	37926,0	118,3	99,7	36938,7	120,4	83,4
строительство	45363,0	121,5	100,1	44274,6	125,9	100,0
торговля оптовая и розничная; ремонт автотранспортных средств и мотоциклов	41852,3	116,3	101,0	40789,4	116,2	92,1
транспортировка и хранение	41577,4	120,7	101,1	40082,9	119,9	90,6
деятельность гостиниц и предприятий общественного питания	27312,2	117,5	104,2	26394,5	119,6	59,6
деятельность в области информации и связи	48913,5	104,7	89,8	48319,0	105,0	109,2
деятельность финансовая и страховая	78248,2	120,0	106,4	70689,4	110,3	159,7
деятельность по операциям с недвижимым имуществом	29663,9	107,7	98,9	29790,8	117,5	67,3
деятельность профессиональная, научная и техническая	50487,8	113,9	96,0	50283,9	107,8	113,6

СМОЛЕНСКАЯ ОБЛАСТЬ

	Апрель 2023г.			Январь-апрель 2023г.		
	рублей	в % к		рублей	в % к	
		апрелю 2022г.	марту 2023г.		январю-апрелю 2022г.	к уровню среднемесячной заработной платы по субъекту Российской Федерации
деятельность административная и сопутствующие дополнительные услуги	36663,6	129,6	112,2	33384,7	126,2	75,4
государственное управление и обеспечение военной безопасности; социальное обеспечение	47358,7	101,9	100,6	44639,6	111,0	100,8
образование	32535,9	110,3	97,7	32477,2	111,8	73,4
деятельность в области здравоохранения и социальных услуг	39376,3	112,3	101,1	38750,0	113,4	87,5
деятельность в области культуры, спорта, организации досуга и развлечений	36730,7	116,0	98,6	36180,1	114,3	81,7
предоставление прочих видов услуг	37800,9	107,6	104,0	35724,4	105,8	80,7

ЗАДОЛЖЕННОСТЬ ОРГАНИЗАЦИЙ ПО ЗАРАБОТНОЙ ПЛАТЕ

Просроченная задолженность по заработной плате (по сведениям, представленным организациями, не относящимися к субъектам малого предпринимательства). Задолженность по заработной плате по кругу наблюдаемых видов экономической деятельности на 1 июня 2023 года составила 12,0 млн рублей.

Динамика просроченной задолженности по заработной плате¹⁾

	на начало месяца						Численность работников, перед которыми имеется просроченная задолженность по заработной плате, человек
	Просроченная задолженность по заработной плате		в том числе задолженность				
	тыс. рублей	в % к предыдущему месяцу	из-за несвоевременного получения денежных средств из бюджетов всех уровней		из-за отсутствия собственных средств		
тыс. рублей			в % к предыдущему месяцу	тыс. рублей	в % к предыдущему месяцу		
2022г.							
январь	-	-	-	-	-	-	-
февраль	28885	-	284	-	28601	-	752
март	-	-	-	-	-	-	-
апрель	22247	-	-	-	22247	-	704

УРОВЕНЬ ЖИЗНИ НАСЕЛЕНИЯ

	Просроченная задолженность по заработной плате		в том числе задолженность				Численность работников, перед которыми имеется просроченная задолженность по заработной плате, человек
			из-за несвоевременного получения денежных средств из бюджетов всех уровней		из-за отсутствия собственных средств		
	тыс. рублей	в % к предыдущему месяцу	тыс. рублей	в % к предыдущему месяцу	тыс. рублей	в % к предыдущему месяцу	
май	27745	124,7	-	-	27745	124,7	672
июнь	20710	74,6	-	-	20710	74,6	585
июль	9224	44,5	-	-	9224	44,5	298
август	16540	179,3	-	-	16540	179,3	589
сентябрь	8736	52,8	-	-	8736	52,8	258
октябрь	8683	99,4	-	-	8683	99,4	247
ноябрь	12733	146,6	-	-	12733	146,6	372
декабрь	12727	100,0	-	-	12727	100,0	373
2023г.							
январь	12209	95,9	-	-	12209	95,9	360
февраль	10777	88,3	-	-	10777	88,3	356
март	12041	111,7	-	-	12041	111,7	450
апрель	11249	93,4	-	-	11249	93,4	459
май	18499	164,5	-	-	18499	164,5	506
июнь	12027	65,0	-	-	12027	65,0	341

¹⁾ По кругу наблюдаемых видов экономической деятельности (без субъектов малого предпринимательства).

Просроченная задолженность по заработной плате по видам экономической деятельности на 1 июня 2023 года

	Всего	в том числе				из-за отсутствия собственных средств
		из-за недофинансирования из бюджетов всех уровней	из них			
			федерального бюджета	бюджета субъекта РФ	местных бюджетов	
Тыс. рублей						
Всего	12027	-	-	-	-	12027
<i>в том числе организации с основным видом экономической деятельности:</i>						
обрабатывающие производства	9652	-	-	-	-	9652
водоснабжение; водоотведение, организация сбора и утилизации отходов, деятельность по ликвидации загрязнений	1762	-	-	-	-	1762

СМОЛЕНСКАЯ ОБЛАСТЬ

	Всего	в том числе				
		из-за недофинансирования из бюджетов всех уровней	из них			из-за отсутствия собственных средств
			федерального бюджета	бюджета субъекта РФ	местных бюджетов	
транспорт	348	-	-	-	-	348
образование	265	-	-	-	-	265
			В % к 1 мая 2023г.			
Всего	65,0	-	-	-	-	65,0
<i>в том числе организации с основным видом экономической деятельности:</i>						
обрабатывающие производства	58,4	-	-	-	-	58,4
водоснабжение; водоотведение, организация сбора и утилизации отходов, деятельность по ликвидации загрязнений	121,6	-	-	-	-	121,6
транспорт	172,3	-	-	-	-	172,3
образование	79,3	-	-	-	-	79,3

ДЕМОГРАФИЯ

ОБЩАЯ ХАРАКТЕРИСТИКА ВОСПРОИЗВОДСТВА НАСЕЛЕНИЯ

По оценке, численность постоянного населения Смоленской области на 1 мая 2023 года составила 869,8 тыс. человек и с начала года сократилась на 3,2 тыс. человек, или на 0,4%.

Сокращение численности населения происходило преимущественно за счет естественной убыли населения, которую дополнила миграционная. В общей убыли населения на долю естественной приходилось 85,7%, миграционной – 14,3%.

Показатели естественного движения населения¹⁾

	Январь-апрель					Справочно на 1000 чело- век населения за 2022г. в целом
	2022г.	2023г.	прирост (+), снижение (-)	на 1000 человек населения ²⁾		
				2022г.	2023г.	
Родившихся	1719	1651	-68	5,9	5,8	6,2
Умерших	5787	4419	-1368	19,9	15,4	16,8
в том числе детей в возрасте до 1 года	4	8	+4	2,0 ³⁾	4,4 ³⁾	4,2 ³⁾
Естественная убыль (-)	-4068	-2768		-14,0	-9,6	-10,6
Зарегистрировано:						
Браков	1214	1258	+44	4,2	4,4	6,9
Разводов	1144	1262	+118	3,9	4,4	4,7

¹⁾ Информация о естественном движении населения формируется на основе данных из Единого государственного реестра записей актов гражданского состояния (ЕГР ЗАГС).

²⁾ При расчете показателей используется численность населения с учетом итогов Всероссийской переписи населения 2020 года.

³⁾ На 1000 родившихся живыми.

ОБЩАЯ ХАРАКТЕРИСТИКА МИГРАЦИОННОЙ СИТУАЦИИ

Общие итоги миграции

	Январь-апрель				человек
	2022г. ¹⁾		2023г.		человек
	человек	на 10 тыс. человек населения ²⁾	человек	на 10 тыс. человек населения ²⁾	
Миграция - всего					
прибывшие	7897	271,8	6994	244,1	
выбывшие	10185	350,6	7456	260,3	

СМОЛЕНСКАЯ ОБЛАСТЬ

	Январь-апрель			
	2022г. ¹⁾		2023г.	
	человек	на 10 тыс. человек населения ²⁾	человек	на 10 тыс. человек населения ²⁾
миграционный прирост (+), снижение (-)	-2288	-78,8	-462	-16,1
<i>в том числе:</i>				
в пределах России				
внутрирегиональная миграция				
прибывшие	3345	115,1	2958	103,3
выбывшие	3345	115,1	2958	103,3
миграционный прирост (+), снижение (-)	-	-	-	-
межрегиональная миграция				
прибывшие	2232	76,8	2293	80,0
выбывшие	2992	103,0	2563	89,5
миграционный прирост (+), снижение (-)	-760	-26,2	-270	-9,4
международная миграция				
прибывшие	2320	79,9	1743	60,8
выбывшие	3848	132,5	1935	67,5
миграционный прирост (+), снижение (-)	-1528	-52,6	-192	-6,7
<i>в том числе:</i>				
с государствами-участниками СНГ				
прибывшие	2175	74,9	1527	53,3
выбывшие	3515	121,0	1799	62,8
миграционный прирост (+), снижение (-)	-1340	-46,1	-272	-9,5
со странами дальнего зарубежья				
прибывшие	145	5,0	216	7,5
выбывшие	333	11,5	136	4,7
миграционный прирост (+), снижение (-)	-188	-6,5	+80	+2,8
внешняя (для региона) миграция				
прибывшие	4552	156,7	4036	140,9
выбывшие	6840	235,5	4498	157,0
миграционный прирост (+), снижение (-)	-2288	-78,8	-462	-16,1

¹⁾ Данные изменены в связи с уточнением респондентами ранее предоставленной оперативной информации.

²⁾ При расчете показателей используется численность населения с учетом итогов Всероссийской переписи населения 2020 года.

Территориальный орган Федеральной службы государственной статистики по Смоленской области

Отдел сводных статистических работ и общественных связей

Подписано 06.07.2023г.