

**ФЕДЕРАЛЬНАЯ СЛУЖБА ГОСУДАРСТВЕННОЙ СТАТИСТИКИ
ТЕРРИТОРИАЛЬНЫЙ ОРГАН ФЕДЕРАЛЬНОЙ СЛУЖБЫ ГОСУДАРСТВЕННОЙ
СТАТИСТИКИ ПО СМОЛЕНСКОЙ ОБЛАСТИ**

**О СОЦИАЛЬНО-ЭКОНОМИЧЕСКОМ ПОЛОЖЕНИИ
СМОЛЕНСКОЙ ОБЛАСТИ
В ЯНВАРЕ-АВГУСТЕ 2023 ГОДА**

доклад

**Смоленск
2023**

УДК 311 (470.332)

ББК К 65.051.12(2Рос-4Смо)

О социально-экономическом положении Смоленской области в январе-августе 2023 года. 2023: Доклад/Смоленскстат – С., 2023. – 57 с.

В докладе представлена информация о социально-экономическом положении Смоленской области в январе-августе 2023 года в сравнении с соответствующим периодом предыдущего года.

Часть материалов доклада посвящена положению организаций различных видов экономической деятельности.

Помещены данные, характеризующие население, его занятость, денежные доходы. Публикуются сведения о проблемах социальной сферы, инвестициях, ценах и тарифах.

Для высшего управленческого персонала, руководителей и работников предприятий и организаций, научных, предпринимательских и банковских кругов, профессорско-преподавательского состава, аспирантов и студентов, других заинтересованных пользователей.

УДК 311 (470.332)

ББК К 65.051.12(2Рос-4Смо)

© Территориальный орган Федеральной службы государственной статистики по Смоленской области,
2023

E-mail: 67@rosstat.gov.ru
WEB-сайт Смоленскстата:
<https://67.rosstat.gov.ru>

ПРЕДИСЛОВИЕ

Доклад подготовлен Смоленскстатом на основе данных, получаемых органами государственной статистики от организаций, предприятий, населения путем проведения переписей, выборочных обследований и других форм статистического наблюдения.

Ежемесячное издание Смоленскстата содержит комплексную оперативную информацию о социально-экономическом положении Смоленской области за последний месяц и за период с начала года. По основным социально-экономическим показателям приводится динамика по месяцам и кварталам текущего и предыдущего годов.

В докладе широко представлена информация по промышленному производству, строительству, сельскому хозяйству, транспорту, оптовому и потребительскому рынкам, ценам, финансам, рынку труда, уровню жизни населения, демографической ситуации.

УСЛОВНЫЕ ОБОЗНАЧЕНИЯ ЕДИНИЦ ИЗМЕРЕНИЯ

тыс.	- тысяча
млн	- миллион
млрд	- миллиард
м	- метр
пог. м	- погонный метр
м ²	- квадратный метр
м ³	- кубический метр
км	- километр
км ²	- квадратный километр
кг	- килограмм
т	- тонна
т.км	- тонно-километр
л	- литр
дкл	- декалитр
га	- гектар
кВт	- киловатт
кВт·ч	- киловатт-час
кВ.А	- киловольт-ампер
Гкал	- гигакалория
г.	- год
долл.	- доллар
руб.	- рубль
р.	- раз
шт.	- штука
экз.	- экземпляр

В докладе приняты условные обозначения:

- явление отсутствует
- ... данных не имеется
- 0,0 значение показателя меньше единицы измерения

В отдельных случаях незначительные расхождения между итогом и суммой слагаемых объясняются округлением данных.

СОДЕРЖАНИЕ

ПРЕДИСЛОВИЕ	3
ОСНОВНЫЕ ЭКОНОМИЧЕСКИЕ И СОЦИАЛЬНЫЕ ПОКАЗАТЕЛИ	6
ПРОИЗВОДСТВО ТОВАРОВ И УСЛУГ	8
Индекс выпуска товаров и услуг по базовым видам экономической деятельности	8
Промышленное производство	9
Строительство	14
Сельское хозяйство	17
Транспорт	20
РЫНКИ ТОВАРОВ И УСЛУГ	23
Розничная торговля.....	23
ЦЕНЫ	26
Изменение цен и тарифов по секторам экономики	26
Потребительские цены	26
Индексы цен производителей	30
ФИНАНСЫ	34
Финансы организаций	34
Финансовые результаты деятельности организаций.....	34
Состояние платежей и расчетов в организациях	37
ЗАНЯТОСТЬ И БЕЗРАБОТИЦА	47
Занятость	47
Безработица	48
УРОВЕНЬ ЖИЗНИ НАСЕЛЕНИЯ	50
Заработная плата	50
Задолженность организаций по заработной плате	53
ДЕМОГРАФИЯ	55
Общая характеристика воспроизводства населения	55
Общая характеристика миграционной ситуации	56

ОСНОВНЫЕ ЭКОНОМИЧЕСКИЕ И СОЦИАЛЬНЫЕ ПОКАЗАТЕЛИ

	Июль 2023г. в % к июлю 2022г.	Январь-июль 2023г. в % к январю-июлю 2022г.
Индекс выпуска товаров и услуг по базовым видам экономической деятельности	112,6	111,7

	Август 2023г.	Август 2023г. в % к августу 2022г.	Январь- август 2023г.	Январь- август 2023г. в % к январю- августу 2022г.	Справочно январь- август 2022г. в % к январю- августу 2021г.
Индекс промышленного производства ¹⁾		108,7		112,0	99,8
Ввод в действие жилых домов за счет всех источников финансирования, тыс. м ² общей площади	44,2	63,8	346,9	89,0	в2,0р
Грузооборот автомобильного транспорта ²⁾ , млн т-км	441,0	108,4	3056,9	97,9	67,1
Пассажирооборот автомобильного транспорта, млн пасс.-км	27,2	103,6	203,0	106,6	96,4
Оборот розничной торговли, млн рублей	20297,9	108,6	144917,5	101,6	95,9
Объем платных услуг населению, млн рублей	3640,1	102,4	30404,8	101,7	99,9
Индекс потребительских цен		103,1		103,3	114,3
Индекс цен производителей промышленных товаров (услуг), реализованных на внутреннем рынке		101,0		99,6	115,4
Численность официально зарегистрированных безработных (на конец периода), тыс. человек	3,4	76,2			

¹⁾ Индекс промышленного производства исчисляется по видам деятельности «Добыча полезных ископаемых», «Обрабатывающие производства», «Обеспечение электрической энергией, газом и паром; кондиционирование воздуха», «Водоснабжение; водоотведение, организация сбора и утилизации отходов, деятельность по ликвидации загрязнений» на основе данных о динамике производства важнейших товаров-представителей (в натуральном или стоимостном выражении). В качестве весов используется структура валовой добавленной стоимости по видам экономической деятельности 2018 базисного года. Данные за 2022 год и с января по июнь 2023 года уточнены в соответствии с регламентом разработки и публикации данных по производству и отгрузке продукции и динамике промышленного производства (приказ Росстата от 18.08.2020 г. № 470).

²⁾ По организациям, не относящимся к субъектам малого предпринимательства, средняя численность работников которых превышает 15 человек.

ОСНОВНЫЕ ЭКОНОМИЧЕСКИЕ И СОЦИАЛЬНЫЕ ПОКАЗАТЕЛИ

	<i>Июль 2023г.</i>	<i>Июль 2023г. в % к июлю 2022г.</i>	<i>Январь-июль 2023г.</i>	<i>Январь-июль 2023г. в % к январю-июлю 2022г.</i>	<i>Справочно январь-июль 2022г. в % к январю-июлю 2021г.</i>
Среднемесячная начисленная заработная плата одного работника					
номинальная, рублей	47021	116,9	46115	117,2	111,5
реальная		114,1		113,5	97,5

ПРОИЗВОДСТВО ТОВАРОВ И УСЛУГ

**ИНДЕКС ВЫПУСКА ТОВАРОВ И УСЛУГ ПО БАЗОВЫМ ВИДАМ
ЭКОНОМИЧЕСКОЙ ДЕЯТЕЛЬНОСТИ**

Индекс выпуска товаров и услуг по базовым видам экономической деятельности в июле 2023 года по сравнению с июлем 2022 года составил 112,6%.

Динамика физического объема выпуска по базовым видам экономической деятельности

	В ПОСТОЯННЫХ ЦЕНАХ В % к соответствующему периоду предыдущего года
2022г.	
январь	114,0
февраль	107,8
март	104,3
I квартал	108,3
апрель	106,4
май	95,1
июнь	90,4
II квартал	97,0
I полугодие	102,3
июль	95,9
январь-июль	101,2
август	98,1
сентябрь	93,8
III квартал	95,9
январь-сентябрь	99,8
октябрь	96,5
ноябрь	94,3
декабрь	107,1
IV квартал	99,4
год	99,7
2023г.¹⁾	
январь	101,6
февраль	103,8
март	105,4
I квартал	103,7

ПРОИЗВОДСТВО ТОВАРОВ И УСЛУГ

	В % к соответствующему периоду предыдущего года
апрель	111,2
май	123,1
июнь	123,7
II квартал	119,1
I полугодие	111,5
июль	112,6
январь-июль	111,7

¹⁾ Данные предварительные.

ПРОМЫШЛЕННОЕ ПРОИЗВОДСТВО

Индекс промышленного производства в январе-августе 2023 года по сравнению с январем-августом 2022 года составил 112,0%.

Индекс промышленного производства¹⁾

	В % к	
	соответствующему периоду предыдущего года	предыдущему периоду
2022г.		
январь	120,4	83,3
февраль	110,0	94,1
март	103,1	114,4
I квартал	110,5	85,4
апрель	109,5	98,2
май	98,0	83,7
июнь	76,0	88,3
II квартал	94,0	90,3
I полугодие	102,0	
июль	89,2	117,4
август	99,2	114,8
январь-август	99,8	
сентябрь	107,0	101,6
III квартал	98,3	111,5
январь-сентябрь	100,7	
октябрь	94,8	97,5
ноябрь	90,9	106,2
декабрь	110,0	118,9
IV квартал	98,5	114,1
год	100,1	
2023г.		
январь	102,8	75,0
февраль	106,8	97,6
март	99,7	107,9

СМОЛЕНСКАЯ ОБЛАСТЬ

	В % к	
	соответствующему периоду предыдущего года	предыдущему периоду
I квартал	103,2	87,3
апрель	102,3	101,6
май	124,9	101,7
июнь	142,5	101,9
II квартал	121,2	107,9
I полугодие	111,9	
июль	115,0	93,7
август	108,7	108,5
январь-август	112,0	

¹⁾ Индекс промышленного производства исчисляется по видам деятельности «Добыча полезных ископаемых», «Обрабатывающие производства», «Обеспечение электрической энергией, газом и паром; кондиционирование воздуха», «Водоснабжение; водоотведение, организация сбора и утилизации отходов, деятельность по ликвидации загрязнений» на основе данных о динамике производства важнейших товаров-представителей (в натуральном или стоимостном выражении). В качестве весов используется структура валовой добавленной стоимости по видам экономической деятельности 2018 базисного года. Данные за 2022 год и с января по июнь 2023 года уточнены в соответствии с регламентом разработки и публикации данных по производству и отгрузке продукции и динамике промышленного производства (приказ Росстата от 18 августа 2020 года № 470).

Динамика производства по видам экономической деятельности

	в процентах							
	Добыча полезных ископаемых		Обрабатывающие производства		Обеспечение электрической энергией, газом и паром; кондиционирование воздуха		Водоснабжение; водоотведение, организация сбора и утилизации отходов, деятельность по ликвидации загрязнений	
	к соответствующему периоду предыдущего года	к предыдущему периоду	к соответствующему периоду предыдущего года	к предыдущему периоду	к соответствующему периоду предыдущего года	к предыдущему периоду	к соответствующему периоду предыдущего года	к предыдущему периоду
2022г.								
январь	95,5	38,4	116,7	72,6	127,8	100,2	83,6	99,2
февраль	88,5	143,6	113,9	110,1	106,1	75,3	88,3	108,8
март	80,3	157,3	120,7	122,0	82,1	102,6	76,5	93,5
I квартал	85,6	57,9	117,3	85,3	103,8	85,6	82,6	100,1
апрель	79,3	94,1	101,1	85,9	127,0	122,1	79,2	100,2
май	76,6	107,3	93,7	91,5	107,6	71,7	97,8	104,4
июнь	82,2	98,6	93,5	108,7	44,8	52,7	91,6	86,6
II квартал	79,3	141,7	96,0	97,4	91,2	78,2	88,9	96,8
I полугодие	81,8		105,7		97,8		85,6	
июль	84,4	99,1	100,2	101,6	73,1	178,2	83,2	91,0

ПРОИЗВОДСТВО ТОВАРОВ И УСЛУГ

	Добыча полезных ископаемых		Обрабатывающие производства		Обеспечение электрической энергией, газом и паром; кондиционирование воздуха		Водоснабжение; водоотведение, организация сбора и утилизации отходов, деятельность по ликвидации загрязнений	
	к соответствующему периоду предыдущего года	к предыдущему периоду	к соответствующему периоду предыдущего года	к предыдущему периоду	к соответствующему периоду предыдущего года	к предыдущему периоду	к соответствующему периоду предыдущего года	к предыдущему периоду
август	82,3	102,7	99,6	111,7	99,8	121,7	87,1	110,6
январь-август	82,2		104,0		94,6		85,5	
сентябрь	88,7	123,5	120,4	116,5	81,6	73,3	92,3	100,3
III квартал	85,3	110,4	106,7	118,5	84,4	99,8	87,5	89,7
январь-сентябрь	83,2		106,1		93,3		86,2	
октябрь	99,9	95,2	107,7	87,6	75,8	127,6	88,6	99,6
ноябрь	78,8	82,2	88,2	94,2	95,7	132,3	82,3	93,2
декабрь	95,9	113,0	120,3	132,3	95,3	99,6	83,6	97,6
IV квартал	91,3	100,8	105,0	106,4	89,1	133,3	84,8	97,6
год	85,3		105,7		92,1		85,8	
2023г.								
Январь	109,8	43,9	106,4	61,1	100,0	105,0	72,5	86,0
февраль	94,5	123,7	110,0	112,7	103,9	78,3	68,1	102,2
март	93,2	155,1	100,9	113,3	98,6	97,3	77,5	106,4
I квартал	97,1	61,6	105,9	82,9	100,7	96,7	72,6	85,7
апрель	95,7	96,6	122,0	106,3	74,1	91,8	80,9	104,6
май	103,5	116,0	135,5	100,0	109,2	105,7	75,4	97,3
июнь	108,8	103,7	131,9	106,0	188,2	90,7	119,5	137,2
II квартал	102,8	150,0	129,6	122,1	106,7	82,9	90,8	121,0
I полугодие	100,4		117,9		103,3		81,6	
июль	98,9	90,1	125,3	96,0	93,6	88,6	106,2	80,9
август	102,3	106,3	123,0	109,9	81,1	105,4	91,1	94,8
январь-август	100,5		119,7		99,4		85,4	

СМОЛЕНСКАЯ ОБЛАСТЬ

Индексы производства по основным видам экономической деятельности

	Август 2023г. в % к		Январь-август 2023г. в % к январю-августу 2022г.
	августу 2022г.	июлю 2023г.	
Добыча полезных ископаемых	102,3	106,3	100,5
Обрабатывающие производства	123,0	109,9	119,7
<i>из них:</i>			
производство пищевых продуктов	112,9	100,9	110,5
производство напитков	77,5	116,5	87,0
производство текстильных изделий	102,0	71,5	126,7
производство одежды	114,4	78,9	111,8
производство кожи и изделий из кожи	88,1	60,7	96,6
обработка древесины и производство изделий из дерева и пробки, кроме мебели, производство изделий из соломки и материалов для плетения	179,8	95,9	125,5
производство бумаги и бумажных изделий	96,8	96,3	78,6
деятельность полиграфическая и копирование носителей информации	98,1	87,9	106,7
производство химических веществ и химических продуктов	109,2	101,1	110,6
производство лекарственных средств и материалов, применяемых в медицинских целях	в2,3р	166,6	85,0
производство резиновых и пластмассовых изделий	125,0	113,2	121,0
производство прочей неметаллической минеральной продукции	103,6	106,9	99,8
производство металлургическое	101,2	93,8	124,6
производство готовых металлических изделий, кроме машин и оборудования	156,3	134,0	в2,1р
производство компьютеров, электронных и оптических изделий	157,1	155,7	137,3
производство электрического оборудования	93,1	97,9	66,3
производство машин и оборудования, не включенных в другие группировки	128,7	139,9	117,3
производство автотранспортных средств, прицепов и полуприцепов	178,7	114,5	153,3
производство прочих транспортных средств и оборудования	166,5	141,7	152,2
производство мебели	77,1	116,6	67,2
производство прочих готовых изделий	124,2	83,5	86,2
ремонт и монтаж машин и оборудования	93,2	74,4	121,4

ПРОИЗВОДСТВО ТОВАРОВ И УСЛУГ

	Август 2023г. в % к		Январь-август 2023г. в % к январю-августу 2022г.
	августу 2022г.	июлю 2023г.	
Обеспечение электрической энергией, газом и паром; кондиционирование воздуха	81,1	105,4	99,4
<i>в том числе:</i>			
производство, передача и распределение электроэнергии	80,5	105,4	99,8
производство, передача и распределение пара и горячей воды; кондиционирование воздуха	100,4	104,8	94,3
Водоснабжение; водоотведение, организация сбора и утилизации отходов, деятельность по ликвидации загрязнений	91,1	94,8	85,4

Объем отгруженных товаров собственного производства, выполненных работ и услуг по основным видам экономической деятельности

	в действующих ценах	
	Январь-август 2023г.	
	млн рублей	в % к январю-августу 2022г.
Добыча полезных ископаемых	1196,8	95,1
Обрабатывающие производства	245390,7	115,7
<i>из них:</i>		
производство пищевых продуктов	42054,8	116,5
производство напитков	990,4	94,0
производство текстильных изделий	2434,7	151,0
производство одежды	6210,9	101,8
производство кожи и изделий из кожи	651,5	94,2
обработка древесины и производство изделий из дерева и пробки, кроме мебели, производство изделий из соломки и материалов для плетения	18167,5	84,1
производство бумаги и бумажных изделий	182,5	135,2
деятельность полиграфическая и копирование носителей информации	1492,5	92,2
производство химических веществ и химических продуктов	39258,6	102,4
производство лекарственных средств и материалов, применяемых в медицинских целях	214,7	126,8
производство резиновых и пластмассовых изделий	28573,7	107,5
производство прочей неметаллической минеральной продукции	13934,5	101,7
производство металлургическое	16638,6	128,2
производство готовых металлических изделий, кроме машин и оборудования	30352,0	в2,2р
производство компьютеров, электронных и оптических изделий	7920,5	156,0
производство электрического оборудования	9488,1	76,4

СМОЛЕНСКАЯ ОБЛАСТЬ

	Январь-август 2023г.	
	млн рублей	в % к январю-августу 2022г.
производство машин и оборудования, не включенных в другие группировки	3458,4	120,3
производство автотранспортных средств, прицепов и полуприцепов	4477,7	194,2
производство прочих транспортных средств и оборудования	11113,2	150,0
производство мебели	1852,9	75,2
производство прочих готовых изделий	3400,6	115,8
ремонт и монтаж машин и оборудования	2264,3	129,5
Обеспечение электрической энергией, газом и паром; кондиционирование воздуха	43297,1	109,0
<i>в том числе:</i>		
производство, передача и распределение электроэнергии	36341,2	108,8
производство и распределение газообразного топлива	... ¹⁾	... ¹⁾
производство, передача и распределение пара и горячей воды; кондиционирование воздуха	6037,5	110,1
Водоснабжение; водоотведение, организация сбора и утилизации отходов, деятельность по ликвидации загрязнений	6023,3	96,9

¹⁾ Данные не публикуются по продукции, производимой 1-2 организациями в области, в целях обеспечения конфиденциальности первичных статистических данных, полученных от организаций, в соответствии с Федеральным законом от 29 ноября 2007 года № 282-ФЗ «Об официальном статистическом учете и системе государственной статистики в Российской Федерации» (ст.4, п.5; ст.9, п.1).

СТРОИТЕЛЬСТВО

Строительная деятельность. Объем работ, выполненных по виду экономической деятельности «Строительство», в августе 2023 года составил 1908,9 млн рублей, или 67,8% (в сопоставимых ценах) к уровню соответствующего периода предыдущего года, в январе-августе 2023 года – 15279,7 млн рублей, или 90,4%.

Динамика объема работ, выполненных по виду экономической деятельности «Строительство»¹⁾²⁾

	Млн рублей	В % к	
		соответствующему периоду предыдущего года	предыдущему периоду
2022г.			
январь	470,3	83,2	10,1
февраль	1027,7	126,8	в2,2р
март	744,8	85,6	71,3
I квартал	2242,8	100,0	17,8
апрель	702,5	65,0	92,1
май	2415,3	118,7	в3,4р
июнь	3854,9	113,4	158,8
II квартал	6972,7	107,0	в3,0р
I полугодие	9215,4	105,1	

ПРОИЗВОДСТВО ТОВАРОВ И УСЛУГ

	Млн рублей	В % к	
		соответствующему периоду предыдущего года	предыдущему периоду
июль	3961,2	133,9	103,0
август	2662,8	108,4	66,2
январь-август	15839,4	111,7	
сентябрь	2164,1	43,0	81,5
III квартал	8788,1	84,3	125,1
январь-сентябрь	18003,5	93,9	
октябрь	4270,4	92,3	196,2
ноябрь	3401,0	89,7	78,9
декабрь	4690,5	92,9	137,6
IV квартал	12361,8	91,8	138,3
год	30365,3	93,1	
2023г.			
январь	974,5	189,0	20,4
февраль	878,7	81,7	94,5
март	921,1	118,9	103,8
I квартал	2774,3	116,5	22,6
апрель	1415,1	188,1	152,3
май	2555,0	99,2	180,3
июнь	3505,5	85,5	136,8
II квартал	7475,6	100,8	в2,7р
I полугодие	10249,8	103,9	
июль	3121,0	73,8	88,8
август	1908,9	67,8	60,8
январь-август	15279,7	90,4	

¹⁾ Относительные показатели рассчитаны на основе среднегодовых индексов-дефляторов (в соответствии с порядком, приведенным в «Официальной статистической методологии по разработке показателей по виду деятельности «Строительство», утвержденной приказом Росстата от 25 декабря 2015 года № 654).

²⁾ Данные уточнены в соответствии с Регламентом оценки, корректировки и публикации данных статистического наблюдения за строительством и инвестициями в основной капитал, утвержденным приказом Росстата от 26 сентября 2016 года № 544.

Жилищное строительство. В августе 2023 года организациями застройщиками введено в эксплуатацию 4 жилых здания. Населением построено 247 жилых домов. Всего построено 379 новых квартир.

В январе-августе 2023 года организациями застройщиками введено в эксплуатацию 37 жилых зданий. Населением построено 1493 жилых дома. Всего построены 3404 новые квартиры.

Общая площадь жилых помещений в построенных индивидуальными застройщиками жилых домах составила 236,0 тыс. кв. метров, или 68,0% от общего объема жилья, введенного в январе-августе 2023 года.

СМОЛЕНСКАЯ ОБЛАСТЬ

Динамика ввода в действие жилых домов (с учетом жилых домов, построенных населением на земельных участках, предназначенных для ведения садоводства)

	Тыс. м ² общей площади жилых помещений	В % к	
		соответствующему периоду предыдущего года	предыдущему периоду
2022г.			
январь	38,1	195,2	
февраль	64,2	в2,9р	168,4
март	60,1	в2,0р	93,6
I квартал	162,3	в2,3р	
апрель	49,3	в2,9р	82,1
май	31,1	144,6	63,1
июнь	48,2	в2,9р	154,7
II квартал	128,7	в2,3р	79,3
I полугодие	291,0	в2,3р	
июль	29,4	91,8	60,9
август	69,3	в2,1р	в2,4р
январь-август	389,7	в2,0р	
сентябрь	43,1	32,2	62,3
III квартал	141,8	71,2	110,2
январь-сентябрь	432,8	132,9	
октябрь	44,6	83,0	103,5
ноябрь	24,2	41,2	54,2
декабрь	28,1	62,4	115,9
IV квартал	96,9	61,5	68,3
год	529,7	109,6	
2023г.			
январь	50,0	131,1	
февраль	37,7	58,8	75,5
март	51,5	85,7	136,5
I квартал	139,2	85,7	
апрель	34,1	69,1	66,2
май	40,8	131,1	119,7
июнь	42,4	88,0	103,4
II квартал	117,3	91,2	84,3
I полугодие	256,5	88,1	
июль	46,2	157,5	109,1
август	44,2	63,8	95,6
январь-август	346,9	89,0	

СЕЛЬСКОЕ ХОЗЯЙСТВО

Растениеводство. В хозяйствах всех категорий на 1 сентября 2023 года, по расчетам, зерновых и зернобобовых культур (включая кукурузу) намолочено 262,9 тыс. тонн (в первоначально-оприходованном весе), что на 5% меньше, чем на аналогичную дату предыдущего года. Картофеля накопано 23,7 тыс. тонн (на 0,4% меньше, чем на 1 сентября 2022 года), собрано 19,5 тыс. тонн овощей открытого и защищенного грунта (на 0,2% меньше). Основная часть зерновых и зернобобовых культур (включая кукурузу) выращена в сельскохозяйственных организациях (93,7%), картофеля – в хозяйствах населения (95,5%).

Уборка урожая зерновых и зернобобовых культур (без кукурузы) в сельскохозяйственных организациях

	На 1 сентября		
	2022г.	2023г.	2023г. в % к 2022г.
Обмолочено зерновых и зернобобовых культур, тыс. га	86,4	83,4	96,6
в % к площади посева	71,3	64,3	
Намолочено зерновых и зернобобовых культур (в первоначально-оприходованном весе) всего, тыс. тонн	248,4	244,0	98,2
с 1 гектара, центнеров	28,8	29,3	101,7
из них пшеницы, тыс. тонн	151,8	162,0	106,7
с 1 гектара, центнеров	30,7	29,7	96,7

На 1 сентября 2023 года в сельскохозяйственных организациях лен вытерблен на площади 1807 гектаров (57,8% посевной площади), картофеля убрано 4,2%, овощей – 4,8% посевных площадей.

Посеяно озимых на зерно 11,0 тыс. гектаров (в 2,1 раза больше, чем на эту дату в прошлом году).

На 1 сентября 2023 года в сельскохозяйственных организациях, не относящихся к субъектам малого предпринимательства, погибло 133 гектара зерновых и зернобобовых культур (без кукурузы).

Животноводство. На конец августа 2023 года поголовье крупного рогатого скота в хозяйствах всех категорий, по расчетам, составило 117,5 тыс. голов (на 14,4% меньше по сравнению с аналогичной датой предыдущего года), из него коров – 50,0 тыс. голов (на 14,9% меньше), поголовье свиней – 286,6 тыс. голов (на 5,2% меньше), овец и коз – 23,7 тыс. голов (на 5,4% меньше).

В структуре поголовья скота на хозяйства населения приходилось 5,0% поголовья крупного рогатого скота, 2,2% – свиней, 51,4% – овец и коз (на конец августа 2022 года – соответственно 4,7%, 2,3%, 53,6%).

СМОЛЕНСКАЯ ОБЛАСТЬ

Динамика поголовья скота в хозяйствах всех категорий

	на конец месяца; в процентах							
	Крупный рогатый скот		из него коровы		Свиньи		Овцы и козы	
	к соответствующей дате предыдущего года	к соответствующей дате предыдущего месяца	к соответствующей дате предыдущего года	к соответствующей дате предыдущего месяца	к соответствующей дате предыдущего года	к соответствующей дате предыдущего месяца	к соответствующей дате предыдущего года	к соответствующей дате предыдущего месяца
2022г.								
январь	96,9	98,0	96,5	96,8	124,1	112,2	101,6	103,6
февраль	93,3	96,6	95,1	96,9	147,5	110,8	101,9	111,5
март	94,0	100,9	97,0	99,9	159,5	108,4	99,3	95,1
апрель	90,6	98,6	96,4	100,2	171,3	105,6	98,8	105,5
май	101,1	111,7	97,6	105,3	181,4	104,0	98,4	101,0
июнь	96,5	102,4	99,3	104,0	188,9	103,1	95,9	95,8
июль	97,0	100,4	99,4	101,8	196,2	101,3	96,5	92,4
август	98,9	100,1	98,0	98,8	179,5	92,4	96,3	99,4
сентябрь	98,7	97,3	95,8	97,0	190,8	106,2	96,1	98,8
октябрь	98,6	98,1	94,2	97,8	158,3	90,1	96,7	95,1
ноябрь	98,2	97,9	95,4	99,0	146,3	99,8	94,5	88,9
декабрь	100,0	98,8	97,6	100,5	136,3	100,0	97,4	113,2
2023г.								
январь	101,1	99,1	99,2	98,4	124,5	102,4	98,0	104,2
февраль	103,7	99,2	101,2	98,8	110,6	98,4	100,2	114,0
март	100,7	98,0	99,2	97,9	104,0	101,9	101,2	96,1
апрель	101,6	99,4	97,2	98,2	98,7	100,2	94,3	98,2
май	92,8	102,0	94,6	102,5	96,2	101,4	94,4	101,1
июнь	91,4	100,9	91,3	100,4	92,9	99,6	97,0	98,4
июль	88,5	97,3	89,1	99,3	92,0	100,4	94,8	90,3
август	85,6	96,8	85,1	94,4	94,8	95,2	94,6	99,2

В январе-августе 2023 года в хозяйствах всех категорий, по расчетам, произведено скота и птицы на убой (в живом весе) 57,3 тыс. тонн, молока – 103,4 тыс. тонн, яиц – 200,9 млн штук.

ПРОИЗВОДСТВО ТОВАРОВ И УСЛУГ

Производство основных видов продукции животноводства в хозяйствах всех категорий

	Август 2023г.	Август 2023г. в % к августу 2022г.	Январь-август 2023г.	Январь-август 2023г. в % к январю-августу 2022г.	Справочно январь-август 2022г. в % к январю-августу 2021г.
Скот и птица на убой (в живом весе), тыс. тонн	8,4	111,6	57,3	138,5	108,8
Молоко, тыс. тонн	13,8	100,6	103,4	101,9	97,3
Яйца, млн штук	27,7	106,1	200,9	105,3	90,7

Производство основных видов скота и птицы на убой (в живом весе) в сельскохозяйственных организациях

	Август 2023г.			Январь-август 2023г. в % к январю-августу 2022г.	Справочно январь-август 2022г. в % к январю-августу 2021г.
	тыс. тонн	в % к августу 2022г.	доля в общем объеме производства скота и птицы на убой, %		
Скот и птица на убой (в живом весе)	7,7	113,5	100	145,1	111,5
<i>из него:</i>					
крупный рогатый скот	1,0	в2,2р	12,4	131,4	90,1
свиньи	6,3	105,1	82,3	150,3	111,1

В сельскохозяйственных организациях на конец августа 2023 года по сравнению с соответствующей датой 2022 года поголовье крупного рогатого скота уменьшилось на 16,0%, в том числе коров - на 17,3%, свиней – на 5,1%, овец и коз – на 1,4%.

В сельскохозяйственных организациях в январе-августе 2023 года произведено скота и птицы на убой (в живом весе) 52,4 тыс. тонн, на 45,1% больше по сравнению с аналогичным периодом 2022 года, молока произведено 72,7 тыс. тонн, на 4,5% больше, чем в январе-августе 2022 года.

В январе-августе 2023 года в сельскохозяйственных организациях¹⁾ средний надой на корову составил 3928 килограммов молока, в январе-августе 2022 года – 3512 килограммов.

ТРАНСПОРТ

В январе-августе 2023 года объем перевозок грузов, выполненный автомобильным транспортом организаций всех видов экономической деятельности, не относящихся к субъектам малого предпринимательства, с численностью работающих более 15 человек (включая средние организации), составил 3684,7 тыс. тонн, грузооборот – 3056,9 млн тонно-километров. Объем пассажирских перевозок, выполненный автобусным транспортом юридических и физических лиц, осуществляющих регулярные перевозки пассажиров на коммерческой основе по маршрутам общего пользования, составил 21806,5 тыс. человек, пассажирооборот – 203,0 млн пассажиро-километров.

Деятельность автомобильного транспорта

	Август 2023г.	В % к		Январь- август 2023г.	Январь- август 2023г. в % к январю- августу 2022г.
		августу 2022г.	июлю 2023г.		
Грузооборот, млн т.км	441,0	108,4	115,6	3056,9	97,9
Пассажирооборот, млн пасс.км	27,2	103,6	101,8	203,0	106,6

Динамика перевозок грузов и грузооборота автомобильного транспорта

	Перевозки грузов			Грузооборот		
	тыс. тонн	в % к		млн т.км	в % к	
		соответ- ствующе- му периоду предыду- щего года	предыду- щему периоду		соответ- ствующе- му периоду предыду- щего года	предыду- щему периоду
2022г.						
январь	398,3	110,7	80,2	468,4	90,0	79,3
февраль	444,3	124,5	111,6	434,0	87,5	92,7
март	483,6	109,6	108,8	427,5	71,7	98,5
I квартал	1326,2	114,5	79,5	1329,8	82,5	73,7
апрель	459,5	104,7	95,0	350,0	65,2	81,9
май	524,8	98,4	114,2	333,6	54,7	95,3
июнь	513,9	99,9	97,9	371,6	62,4	111,4
II квартал	1498,2	100,7	113,0	1055,2	60,6	79,3
I полугодие	2824,4	106,8		2385,0	71,1	
июль	524,2	83,4	102,0	330,9	51,3	89,1
август	644,8	104,9	123,0	406,9	62,4	122,9
январь-август	3993,4	102,7		3122,8	67,1	
сентябрь	535,9	90,3	83,1	369,3	62,7	90,8
III квартал	1704,9	92,8	113,8	1107,1	58,7	104,9
январь-сентябрь	4529,3	101,1		3492,1	66,6	

ПРОИЗВОДСТВО ТОВАРОВ И УСЛУГ

	Перевозки грузов			Грузооборот		
	тыс. тонн	в % к		млн т.км	в % к	
		соответ- ствующе- му периоду предыду- щего года	предыду- щему периоду		соответ- ствующе- му периоду предыду- щего года	предыду- щему периоду
октябрь	550,0	93,0	102,6	403,0	65,9	109,1
ноябрь	436,3	75,3	79,3	358,8	59,6	89,0
декабрь	421,4	84,8	96,6	376,8	63,8	105,0
IV квартал	1407,7	84,4	82,6	1138,6	63,1	102,8
год	5937,1	96,6		4630,7	65,7	
2023г.						
январь	362,3	91,0	86,0	352,2	75,2	93,5
февраль	331,7	74,7	91,6	310,2	71,5	88,1
март	456,1	94,3	137,5	392,9	91,9	126,6
I квартал	1150,1	86,7	81,7	1055,3	79,4	92,7
апрель	450,5	98,0	98,8	360,8	103,1	91,8
май	507,7	96,8	112,7	401,7	120,4	111,3
июнь	517,6	100,7	102,0	416,4	112,1	103,7
II квартал	1475,8	98,5	128,3	1179,0	111,7	111,7
I полугодие	2625,9	93,0		2234,2	93,7	
июль	499,4	95,3	96,5	381,7	115,3	91,6
август	559,4	86,8	112,0	441,0	108,4	115,6
январь-август	3684,7	92,3		3056,9	97,9	

Динамика перевозок пассажиров и пассажирооборота автомобильного транспорта общего пользования

	Перевозки пассажиров			Пассажирооборот		
	тыс. человек	в % к		млн пасс.км	в % к	
		соответ- ствующе- му периоду предыду- щего года	предыду- щему периоду		соответ- ствующе- му периоду предыду- щего года	предыду- щему периоду
2022г.						
январь	1953,1	91,9	92,5	20,5	95,5	93,9
февраль	1942,5	86,9	99,5	19,3	88,5	93,9
март	2602,7	101,9	134,0	23,3	93,9	121,1
I квартал	6498,3	94,0	100,8	63,1	92,7	94,5
апрель	2247,0	86,1	86,3	23,2	90,9	99,5
май	2684,7	104,0	119,5	25,5	97,0	109,9
июнь	2666,4	104,0	99,3	25,5	96,2	100,0
II квартал	7598,1	98,0	116,9	74,2	94,7	117,6
I полугодие	14096,4	96,1		137,3	93,8	

СМОЛЕНСКАЯ ОБЛАСТЬ

	Перевозки пассажиров			Пассажирооборот		
	тыс. человек	в % к		млн пасс.км	в % к	
		соответствующему периоду предыдущего года	предыдущему периоду		соответствующему периоду предыдущего года	предыдущему периоду
июль	2821,7	118,4	105,8	26,9	106,8	105,4
август	2650,3	111,8	93,9	26,3	101,3	97,7
январь-август	19568,4	100,7		190,5	96,4	
сентябрь	2700,1	108,5	101,9	25,1	100,8	95,6
III квартал	8172,1	112,8	107,6	78,3	103,0	105,5
январь-сентябрь	22268,5	101,6		215,6	96,9	
октябрь	2773,0	120,9	102,7	25,7	107,9	102,1
ноябрь	2773,3	136,0	100,0	25,5	120,6	99,3
декабрь	2771,5	131,2	99,9	24,8	113,6	97,4
IV квартал	8317,8	129,1	101,8	75,9	113,8	97,0
год	30586,3	107,9		291,6	100,8	
2023г.						
январь	2476,3	126,8	89,3	23,1	112,5	93,1
февраль	2493,2	128,4	100,7	22,7	118,1	98,5
март	2781,8	106,9	111,6	24,8	106,6	109,3
I квартал	7751,3	119,3	93,2	70,7	112,0	93,1
апрель	2802,4	124,7	100,7	25,7	110,8	103,5
май	2897,8	107,9	103,4	26,4	103,6	102,7
июнь	2814,3	105,5	97,1	26,3	102,8	99,4
II квартал	8514,5	112,1	109,9	78,4	105,6	110,9
I полугодие	16265,7	115,4		149,0	108,5	
июль ¹⁾	2742,1	97,2	97,4	26,8	99,5	101,9
август	2798,6	105,6	102,1	27,2	103,6	101,8
январь-август	21806,5	111,4		203,0	106,6	

¹⁾ Данные изменены в связи с уточнением респондентами ранее предоставленной оперативной информации.

Сведения о дорожно-транспортных происшествиях с пострадавшими участниками в январе-августе 2023 года¹⁾

	Количество ДТП		Погибло		Ранено	
	единиц	в % к январю-августу 2022г.	человек	в % к январю-августу 2022г.	человек	в % к январю-августу 2022г.
Всего	605	107,5	68	133,3	729	105,2

¹⁾ По данным УГИБДД УМВД России по Смоленской области.

РЫНКИ ТОВАРОВ И УСЛУГ

РОЗНИЧНАЯ ТОРГОВЛЯ

Оборот розничной торговли в январе-августе 2023 года составил 144917,5 млн рублей, что в сопоставимых ценах на 1,6% больше, чем в январе-августе 2022 года, в августе 2023 года – 20297,9 млн рублей, или 108,6% к соответствующему месяцу прошлого года, 103,2% - к уровню июля 2023 года.

Динамика оборота розничной торговли

	Млн рублей	В % к ¹⁾	
		соответствующему периоду предыдущего года	предыдущему периоду
2022г.			
январь	15810,7	102,1	83,3
февраль	15730,2	100,5	98,1
март	18825,0	102,0	110,2
I квартал	50365,9	101,6	92,1
апрель	17224,1	92,5	89,0
май	17878,7	92,6	103,7
июнь	18000,2	93,0	101,8
II квартал	53103,0	92,7	97,4
I полугодие	103468,9	96,9	
июль	18484,7	92,4	103,6
август	18497,7	93,8	101,0
январь-август	140451,3	95,9	
сентябрь	17316,2	92,6	93,7
III квартал	54298,6	92,9	104,8
январь-сентябрь	157767,5	95,5	
октябрь	17526,8	92,7	101,0
ноябрь	17474,0	96,0	99,7
декабрь	19470,8	93,6	112,0
IV квартал	54471,6	94,0	100,7
год	212239,1	95,1	
2023г.			
январь	16439,0	94,3	83,9
февраль	16031,1	93,8	97,6
март	17504,7	92,2	108,5
I квартал	49974,8	93,4	91,3
апрель	17625,9	104,2	100,5
май	18608,9	106,3	105,8
июнь	18813,4	106,0	101,5

СМОЛЕНСКАЯ ОБЛАСТЬ

	Млн рублей	В % к ¹⁾	
		соответствующему периоду предыдущего года	предыдущему периоду
II квартал	55048,2	105,5	109,7
I полугодие	105023,0	99,6	
июль	19596,6	106,2	103,7
август	20297,9	108,6	103,2
январь-август	144917,5	101,6	

¹⁾ В сопоставимых ценах.

В январе-августе 2023 года оборот розничной торговли на 96,3% формировался торгующими организациями и индивидуальными предпринимателями, осуществляющими деятельность вне рынка, доля розничных рынков и ярмарок составила 3,7% (в январе-августе 2022г. соответственно 96,1% и 3,9%).

Оборот розничной торговли торгующих организаций и продажа товаров на розничных рынках и ярмарках

	Оборот розничной торговли, млн рублей		Август 2023г. ¹⁾ в % к		Январь- август 2023г. в % к январю- августу 2022г. ¹⁾	Справочно январь- август 2022г. в % к январю- августу 2021г. ¹⁾
			августу 2022г.	июлю 2023г.		
	2023г.					
Всего	20297,9	144917,5	108,6	103,2	101,6	95,9
<i>в том числе:</i>						
оборот розничной торговли торгующих организаций ²⁾	19577,7	139581,6	108,9	103,2	101,9	95,7
продажа товаров на розничных рынках и ярмарках	720,2	5335,9	100,2	102,6	94,8	102,0

¹⁾ В сопоставимых ценах.

²⁾ Включая индивидуальных предпринимателей, осуществляющих деятельность вне рынка.

В январе-августе 2023 года в структуре оборота розничной торговли удельный вес пищевых продуктов, включая напитки, и табачных изделий составил 51,0%, непродовольственных товаров – 49,0% (в январе-августе 2022г. – соответственно 50,6% и 49,4%).

Динамика оборота розничной торговли пищевыми продуктами, включая напитки, и табачными изделиями, непродовольственными товарами

	Пищевые продукты, включая напитки, и табачные изделия			Непродовольственные товары		
	млн рублей	в % к ¹⁾		млн рублей	в % к ¹⁾	
		соответствующему периоду предыдущего года	предыдущему периоду		соответствующему периоду предыдущего года	предыдущему периоду
2022г.						
январь	7936,6	98,4	82,7	7874,1	106,1	83,8
февраль	7880,6	97,2	97,5	7849,6	103,9	98,8
март	9204,9	99,7	111,3	9620,1	104,3	109,2
I квартал	25022,1	98,5	90,6	25343,8	105,0	93,7
апрель	8767,2	93,9	91,9	8456,9	91,1	86,2
май	9214,4	94,4	105,1	8664,3	90,6	102,1
июнь	9277,2	95,9	102,6	8723,0	89,9	100,9
II квартал	27258,8	94,6	101,7	25844,2	90,7	92,5
I полугодие	52280,9	96,6		51188,0	97,3	
июль	9464,0	94,9	103,5	9020,7	89,8	103,7
август	9356,0	96,3	100,1	9141,7	91,2	101,9
январь-август	71100,9	96,3		69350,4	95,5	
сентябрь	8690,1	94,5	93,2	8626,1	90,6	94,3
III квартал	27510,1	95,2	104,7	26788,5	90,8	104,2
январь-сентябрь	79791,0	96,1		77976,5	94,9	
октябрь	8893,9	95,3	102,1	8632,9	90,0	99,9
ноябрь	8809,5	99,0	98,9	8664,5	92,8	100,5
декабрь	9967,8	98,5	113,6	9503,0	88,6	110,4
IV квартал	27671,2	97,5	101,1	26800,4	90,5	100,2
год	107462,2	96,4		104776,9	93,7	
2023г.						
январь	8406,9	99,0	83,2	8032,1	89,5	84,7
февраль	8233,6	99,2	97,6	7797,5	88,4	97,6
март	9014,9	96,9	108,7	8489,8	87,7	108,3
I квартал	25655,4	98,2	91,3	24319,4	88,3	91,4
апрель	9059,7	105,8	100,3	8566,2	102,5	100,7
май	9555,7	106,1	105,5	9053,2	106,4	106,1
июнь	9632,1	104,7	101,2	9181,3	107,5	101,9
II квартал	28247,5	105,5	109,4	26800,7	105,5	110,2
I полугодие	53902,9	101,9		51120,1	96,8	
июль	9986,4	104,6	103,4	9610,2	107,9	104,0
август	10049,2	105,3	100,8	10248,7	112,0	105,7
январь-август	73938,5	102,7		70979,0	100,1	

¹⁾ В сопоставимых ценах.

ЦЕНЫ

ИЗМЕНЕНИЕ ЦЕН И ТАРИФОВ ПО СЕКТОРАМ ЭКОНОМИКИ

Изменение цен и тарифов в августе 2023 года

	на конец периода					
	В % к предыдущему месяцу		Август 2023г. в % к		Январь- август 2023г.	Справочно август 2022г.
	июль 2023г.	август 2023г.	августу 2022г.	декабрю 2022г.	в % к январю- августу 2022г.	в % к декабрю 2021г.
Индекс потребительских цен	100,4	99,9	103,1	102,5	103,3	109,6
Индекс цен производителей промышленных товаров (услуг), реализованных на внутреннем рынке	100,4	101,6	101,0	102,0	99,6	107,2
Сводный индекс цен на продукцию (затраты, услуги) инвестиционного назначения	102,6	102,2	111,8	110,9	111,2	117,5
Индекс тарифов на грузовые перевозки ¹⁾	100,8	100,2	102,9	101,9	98,7	96,7
Индекс цен производителей сельскохозяйственной продукции	96,3	112,1	111,5	103,6	100,3	93,7

¹⁾ Грузовые перевозки автомобильным транспортом.

ПОТРЕБИТЕЛЬСКИЕ ЦЕНЫ

Индексы потребительских цен и тарифов на товары и услуги

на конец периода, в процентах

	Всего		В том числе на					
	к преды- дущему периоду	к декабрю преды- дущего года	продовольственные товары		непродовольствен- ные товары		услуги	
			к преды- дущему периоду	к декабрю предыду- щего года	к преды- дущему периоду	к декабрю предыду- щего года	к преды- дущему периоду	к декабрю предыду- щего года
2022г.								
январь	101,7	101,7	102,0	102,0	101,1	101,1	101,9	101,9
февраль	101,3	103,0	101,9	103,9	100,9	101,9	100,5	102,3
март	106,9	110,1	105,0	109,2	112,0	114,2	104,5	106,9
I квартал	110,1		109,2		114,2		106,9	
апрель	102,3	112,6	103,7	113,2	102,0	116,4	99,5	106,4
май	99,8	112,3	99,95	113,2	100,3	116,8	98,6	104,9
июнь	99,0	111,2	98,1	111,0	99,8	116,5	99,7	104,6
II квартал	101,0		101,7		102,1		97,9	
июль	99,3	110,4	98,6	109,5	99,8	116,2	100,3	104,9
август	99,3	109,6	98,8	108,1	99,5	115,7	100,1	105,0
сентябрь	100,02	109,6	99,6	107,7	100,1	115,8	100,7	105,8
III квартал	98,6		97,0		99,4		101,1	

	Всего		В том числе на					
	к предыдущему периоду	к декабрю предыдущего года	продовольственные товары		непродовольственные товары		услуги	
			к предыдущему периоду	к декабрю предыдущего года	к предыдущему периоду	к декабрю предыдущего года	к предыдущему периоду	к декабрю предыдущего года
октябрь	100,2	109,8	100,2	107,9	100,2	116,0	100,1	105,9
ноябрь	100,2	110,0	100,1	108,0	99,9	115,9	100,6	106,5
декабрь	100,3	110,3	99,6	107,6	99,4	115,2	103,2	109,8
IV квартал	100,7		99,9		99,5		103,8	
2023г.								
январь	101,0	101,0	101,4	101,4	99,9	99,9	101,5	101,5
февраль	100,1	101,1	100,3	101,7	99,5	99,4	100,4	101,9
март	100,5	101,7	100,7	102,4	100,5	99,9	100,2	102,2
I квартал	101,7		102,4		99,9		102,2	
апрель	100,4	102,1	100,2	102,6	100,2	100,1	100,9	103,1
май	100,2	102,3	99,98	102,6	99,7	99,7	101,1	104,3
июнь	99,9	102,1	99,6	102,2	99,6	99,3	100,7	105,0
II квартал	100,5		99,8		99,4		102,7	
июль	100,4	102,5	100,3	102,5	100,6	99,9	100,3	105,2
август	99,9	102,5	99,8	102,3	100,9	100,8	99,2	104,4

Базовый индекс потребительских цен (БИПЦ), исключая изменения цен, вызванные сезонными и административными факторами, в августе 2023 года составил 100,8% (в августе 2022г. – 99,8%).

Индексы цен на отдельные группы и виды продовольственных товаров

	на конец периода, в процентах				
	К предыдущему месяцу			Август 2023г. в % к декабрю 2022г.	Справочно август 2022г. в % к декабрю 2021г.
	июнь 2023г.	июль 2023г.	август 2023г.		
Продукты питания	99,4	100,4	99,9	102,5	107,7
<i>из них:</i>					
хлеб и хлебобулочные изделия	100,1	99,8	99,8	100,6	109,4
крупа и бобовые	99,5	98,9	102,1	92,4	118,3
макаронные изделия	101,8	100,0	101,0	105,4	113,3
мясо и птица	102,2	102,1	106,6	111,2	101,9
рыба и морепродукты	100,9	99,3	98,2	99,4	110,2
молоко и молочная продукция	98,8	100,5	99,0	97,6	115,8
масло сливочное	97,4	101,4	99,5	96,8	107,4
масло подсолнечное	102,1	98,9	102,0	94,6	113,7
яйца куриные	100,3	100,8	100,6	93,7	74,6

СМОЛЕНСКАЯ ОБЛАСТЬ

	К предыдущему месяцу			Август 2023г. в % к декабрю 2022г.	Справочно август 2022г. в % к декабрю 2021г.
	июнь 2023г.	июль 2023г.	август 2023г.		
сахар-песок	103,1	104,5	100,3	117,5	135,4
плодоовощная продукция	95,1	101,7	90,1	110,2	83,5
Алкогольные напитки	101,8	99,4	99,6	100,9	111,8

Стоимость условного (минимального) набора продуктов питания, рассчитанного по среднероссийским нормам потребления, в августе 2023 года составила 5531,2 рубля в расчете на месяц и по сравнению с декабрем 2022 года выросла на 2,3%. Из 85 субъектов Российской Федерации по стоимости этого набора Смоленская область на 32 месте, в августе 2022 года – на 45, а из 18 регионов Центрального федерального округа - на 11 месте, в августе 2022 года – на 14. Выше стоимость набора в Брянской, Владимирской, Калужской, Ивановской, Костромской, Московской областях и г. Москве.

Стоимость фиксированного набора потребительских товаров и услуг для межрегиональных сопоставлений покупательной способности населения в среднем по России в конце августа 2023 года составила 21003,7 рубля, по Центральному федеральному округу – 23630,1 рубля, по Смоленской области – 19634,7 рубля. Среди регионов Центрального федерального округа ниже стоимость набора в Белгородской (18071,9 рубля), Орловской (18151,3), Липецкой (18228,6), Тамбовской (18832,1), Курской (19174,8), Тверской (19328,5), Костромской (19455,3), Рязанской (19618,9) областях.

Индексы цен на отдельные группы непродовольственных товаров

	на конец периода			Август 2023г. в % к декабрю 2022г.	Справочно август 2022г. в % к декабрю 2021г.
	В % к предыдущему месяцу				
	июнь 2023г.	июль 2023г.	август 2023г.		
Ткани	100,1	100,01	99,98	100,6	109,2
Одежда и белье	94,9	100,6	101,3	95,9	108,1
Трикотажные изделия	96,9	101,8	101,6	99,9	109,2
Обувь	100,2	100,1	101,2	102,7	109,3
Моющие и чистящие средства	99,8	99,7	100,1	97,0	134,6
Табачные изделия	101,2	100,6	100,1	105,4	104,3
Электротовары и другие бытовые приборы	99,2	101,4	101,8	102,2	123,3
Телерадиотовары	99,0	99,5	99,7	85,0	106,4
Строительные материалы	102,1	101,8	100,9	105,3	103,8
Бензин автомобильный	101,6	102,1	102,2	106,6	100,7
Медикаменты	100,9	100,7	101,1	105,0	106,8

Индексы цен и тарифов на отдельные группы и виды услуг

	на конец периода				
	В % к предыдущему месяцу			Август 2023г. в % к декабрю 2022г.	Справочно Август 2022г. в % к декабрю 2021г.
	июнь 2023г.	июль 2023г.	август 2023г.		
Жилищные и коммунальные услуги (включая аренду квартир)	100,1	100,1	100,1	102,0	105,5
жилищные (без аренды квартир у частных лиц)	100,0	100,0	100,0	107,1	109,0
<i>из них:</i>					
оплата жилья в домах государ- ственного и муниципального жилищных фондов	100,0	100,0	100,0	107,9	105,4
содержание и ремонт жилья для граждан собственников жилья	100,0	100,0	100,0	106,0	103,0
взносы на капитальный ремонт	100,0	100,0	100,0	109,0	123,1
услуги по организации и выполнению работ по эксплуатации домов ЖК, ЖСК, ТСЖ	100,0	100,0	100,0	100,5	100,0
услуги гостиниц и прочих мест проживания	100,01	100,03	100,2	100,3	99,3
коммунальные услуги	100,0	100,0	100,0	100,0	104,4
<i>из них:</i>					
водоснабжение холодное	100,0	100,0	100,0	100,0	105,4
водоотведение	100,0	100,0	100,0	100,0	104,6
водоснабжение горячее	100,0	100,0	100,0	100,0	105,0
отопление	100,0	100,0	100,0	100,0	104,6
газоснабжение	100,0	100,0	100,0	100,0	103,1
электроснабжение	100,0	100,0	100,0	100,0	104,7
обращение с твердыми коммунальными отходами	100,0	100,0	100,0	100,0	104,1
Медицинские услуги	100,0	101,5	102,2	106,6	109,5
Услуги пассажирского транспорта	116,6	93,4	83,4	108,8	108,5
Услуги почтовой связи	100,0	100,0	100,0	97,7	102,6
Услуги телекоммуникационные	100,01	100,5	100,0	109,7	...
Услуги организаций культуры	100,0	112,1	100,0	114,6	95,1
Санаторно-оздоровительные услуги	100,0	112,6	100,0	123,5	134,6
Услуги дошкольного воспитания	100,0	100,0	100,0	107,3	107,6
Услуги образования	100,0	100,0	100,0	100,1	105,2
Бытовые услуги	100,3	100,5	100,1	104,2	109,7
Услуги зарубежного туризма	100,5	99,4	98,1	150,3	151,2
Услуги физкультуры и спорта	100,0	100,0	100,0	94,7	102,8
Услуги страхования	99,8	99,9	100,1	101,5	108,7

СМОЛЕНСКАЯ ОБЛАСТЬ

Цены и тарифы на жилищно-коммунальные услуги в августе 2023 года по г. Смоленску сложились следующим образом:

	В рублях	В % к предыдущему месяцу	В % к соответствую- щему месяцу предыдущего года
Плата за жилье в домах государственного и муниципального жилищного фонда, 1 м ² общей площади	26,09	100,0	107,7
Проживание в студенческом общежитии, за месяц с 1 человека	876,51	100,0	100,0
Взносы на капитальный ремонт, 1 м ² общей площади	10,76	100,0	109,0
Водоснабжение холодное и водоотведение, м ³	52,38	100,0	109,0
Отопление, Гкал	2969,45	100,0	109,0
Водоснабжение горячее, м ³	189,49	100,0	109,0
Плата за электричество (основной тариф в квартирах без электроплит), 100 кВт.ч	486,00	100,0	109,0
Плата за газ сетевой, за месяц с 1 человека	73,56	100,0	108,9
Газ сетевой, м ³	6,62	100,0	108,9
Обращение с твердыми коммунальными отходами, за месяц с 1 человека	105,81	100,0	108,6

ИНДЕКСЫ ЦЕН ПРОИЗВОДИТЕЛЕЙ

Индекс цен производителей промышленных товаров (услуг), реализованных на внутреннем рынке, в августе 2023 года составил 101,6%, в том числе индекс цен по видам экономической деятельности «Добыча полезных ископаемых» - 100,6%, «Обрабатывающие производства» – 101,5%, «Обеспечение электрической энергией, газом и паром; кондиционирование воздуха» – 102,0%.

Индексы цен производителей промышленных товаров

на конец периода, в процентах

	Всего		в том числе по видам деятельности								
			добыча полезных ископаемых		обрабатывающие производства		обеспечение электрической энергией, газом и паром; кондиционирование воздуха		водоснабжение; водоотведение, организация сбора и утилизации отходов, деятельность по ликвидации загрязнений		
	к предыдущему периоду	к декабрю предыдущего года	к предыдущему периоду	к декабрю предыдущего года	к предыдущему периоду	к декабрю предыдущего года	к предыдущему периоду	к декабрю предыдущего года	к предыдущему периоду	к декабрю предыдущего года	
2022г.											
январь	101,6	101,6	100,3	100,3	100,9	100,9	105,0	105,0	100,0	100,0	
февраль	101,7	103,3	100,3	100,6	101,8	102,7	101,8	106,9	100,0	100,0	
март	104,2	107,7	104,3	104,9	104,7	107,6	102,8	109,9	100,0	100,0	

	Всего		в том числе по видам деятельности								
			добыча полезных ископаемых		обрабатывающие производства		обеспечение электрической энергией, газом и паром; кондиционирование воздуха		водоснабжение; водоотведение, организация сбора и утилизации отходов, деятельность по ликвидации загрязнений		
	к предыдущему периоду	к декабрю предыдущего года	к предыдущему периоду	к декабрю предыдущего года	к предыдущему периоду	к декабрю предыдущего года	к предыдущему периоду	к декабрю предыдущего года	к предыдущему периоду	к декабрю предыдущего года	
I квартал	107,7		104,9		107,6		109,9		100,0		
апрель	103,0	110,9	105,7	110,9	104,2	112,2	98,5	108,3	100,0	100,0	
май	99,95	110,9	104,5	115,9	100,02	112,2	99,4	107,6	100,0	100,0	
июнь	97,6	108,2	101,7	117,8	98,4	110,4	93,1	100,2	100,0	100,0	
II квартал	100,5		112,3		102,6		91,2		100,0		
июль	99,7	107,9	100,5	118,4	97,4	107,6	109,3	109,5	105,0	105,0	
август	99,3	107,2	100,1	118,5	98,0	105,5	104,6	114,5	100,01	105,0	
сентябрь	99,6	106,8	100,6	119,2	99,1	104,5	101,6	116,3	100,0	105,0	
III квартал	98,7		101,2		94,7		116,1		105,0		
октябрь	100,8	107,7	100,9	120,2	101,6	106,2	98,3	114,3	100,0	105,0	
ноябрь	98,9	106,5	99,99	120,2	99,5	105,7	96,3	110,0	100,0	105,0	
декабрь	99,2	105,7	100,1	120,4	99,8	105,5	96,0	105,6	101,7	106,8	
IV квартал	99,0		101,0		100,9		90,8		101,7	99,0	
2023г.											
январь	101,2	101,2	100,04	100,04	99,5	99,5	109,9	109,9	105,4	105,4	
февраль	99,5	100,7	101,0	101,0	99,4	98,8	100,04	109,9	99,3	104,7	
март	100,9	101,7	100,1	101,1	100,6	99,5	102,3	112,5	101,4	106,1	
I квартал	101,7		101,1		99,5		112,5		106,1		
апрель	102,3	104,0	100,6	101,8	102,4	101,8	102,0	114,7	101,5	107,7	
май	98,9	102,9	100,7	102,5	99,7	101,6	94,5	108,4	101,8	109,6	
июнь	97,2	99,98	101,4	103,9	95,5	97,0	105,1	113,9	98,9	108,4	
II квартал	98,4		102,7		97,5		101,3		102,2		
июль	100,4	100,4	100,2	104,1	100,6	97,6	99,6	113,5	100,6	109,0	
август	101,6	102,0	100,6	104,7	101,5	99,1	102,0	115,8	102,3	111,5	

СМОЛЕНСКАЯ ОБЛАСТЬ

Индексы цен производителей по отдельным видам экономической деятельности
на конец периода

	В % к предыдущему месяцу			Август 2023г. в % к декабрю 2022г.	Справочно август 2022г. в % к декабрю 2021г.
	июнь 2023г.	июль 2023г.	август 2023г.		
Производство промышленных товаров (услуг), реализованных на внутреннем рынке	97,2	100,4	101,6	102,0	107,2
Добыча полезных ископаемых	101,4	100,2	100,6	104,7	118,5
Обрабатывающие производства	95,5	100,6	101,5	99,1	105,5
<i>из них:</i>					
производство пищевых продуктов	99,2	100,4	102,5	103,9	109,1
производство напитков	100,1	100,0	100,01	108,6	113,2
производство текстильных изделий	100,03	99,97	100,1	108,8	100,1
производство одежды	100,2	100,5	100,0	103,0	120,4
производство кожи и изделий из кожи	105,9	100,0	100,0	105,9	100,6
обработка древесины и производство изделий из дерева и пробки, кроме мебели, производство изделий из соломки и материалов для плетения	106,6	107,0	100,3	106,3	95,7
производство бумаги и бумажных изделий	100,0	100,0	100,0	102,1	115,3
деятельность полиграфическая и копирование носителей информации	99,2	100,4	100,5	102,8	105,7
производство химических веществ и химических продуктов	72,9	92,8	105,4	66,5	108,3
производство лекарственных средств и материалов, применяемых в медицинских целях и ветеринарии	100,0	100,0	100,0	100,0	110,1
производство резиновых и пластмассовых изделий	100,5	100,04	100,4	108,3	95,5
производство прочей неметаллической минеральной продукции	96,9	100,7	99,6	98,0	104,7
производство металлургическое	99,0	101,9	104,1	125,7	71,8
производство готовых металлических изделий, кроме машин и оборудования	100,1	101,7	100,7	103,8	125,4
производство компьютеров, электронных и оптических изделий	100,0	100,1	100,0	123,4	119,4
производство электрического оборудования	101,8	108,2	100,02	113,8	95,1
производство машин и оборудования, не включенных в другие группировки	104,4	100,4	102,4	108,5	122,6
производство автотранспортных средств, прицепов и полуприцепов	100,0	100,0	100,0	88,7	143,9
производство прочих транспортных средств и оборудования	100,5	100,0	100,2	106,1	110,6

ЦЕНЫ

	В % к предыдущему месяцу			Август 2023г. в % к декабрю 2022г.	Справочно август 2022г. в % к декабрю 2021г.
	июнь 2023г.	июль 2023г.	август 2023г.		
производство мебели	100,0	100,0	100,1	100,1	103,6
производство прочих готовых изделий	100,5	101,1	100,0	106,5	112,4
ремонт и монтаж машин и оборудования	100,0	100,0	100,0	100,0	119,4
Обеспечение электрической энергией, газом и паром; кондиционирование воздуха	105,1	99,6	102,0	115,8	114,5
<i>в том числе:</i>					
производство, передача и распределение электроэнергии	106,3	99,5	102,5	119,4	116,6
производство и распределение газообразного топлива	100,1	100,01	100,0	108,4	102,9
производство, передача и распределение пара и горячей воды; кондиционирование воздуха	100,0	100,0	100,0	100,1	105,2
Водоснабжение; водоотведение, организация сбора и утилизации отходов, деятельность по ликвидации загрязнений	98,9	100,6	102,3	111,5	105,0

В августе 2023 года **сводный индекс цен на продукцию (затраты, услуги) инвестиционного назначения** составил 102,2%, в том числе индекс цен производителей на строительную продукцию – 100,5%, индекс цен приобретения машин и оборудования инвестиционного назначения – 102,3%, индекс цен на прочую продукцию (затраты, услуги) инвестиционного назначения – 109,6%.

Индекс тарифов на грузовые автоперевозки в августе 2023 года повысился по сравнению с предыдущим месяцем на 0,2%.

	Август 2023г. в % к			Справочно август 2022г. в % к	
	августу 2022г.	декабрю 2022г.	июлю 2023г.	августу 2021г.	декабрю 2021г.
Автомобильный транспорт (все виды сообщения)	102,9	101,9	100,2	96,4	96,7
<i>из него:</i>					
международный	113,5	108,7	100,9	95,9	96,1
междугородный	101,2	101,2	100,0	138,4	138,4
городской и пригородный	100,1	100,1	100,0	106,1	106,1

В августе 2023 года **индекс цен производителей сельскохозяйственной продукции** составил 112,1%, в том числе в животноводстве – 109,9%, в растениеводстве – 117,1%.

ФИНАНСЫ

ФИНАНСЫ ОРГАНИЗАЦИЙ

Финансовые результаты деятельности организаций

В январе-июле 2023 года, по оперативным данным, **сальдированный финансовый результат (прибыль минус убыток)** организаций (кроме субъектов малого предпринимательства, кредитных организаций, государственных (муниципальных) учреждений, некредитных финансовых организаций) в действующих ценах сложился положительный и составил 36852,8 млн рублей (300 организаций получили прибыль в размере 38931,8 млн рублей, 132 организации – убыток на сумму 2079,0 млн рублей). В январе-июле 2022 года по этому же кругу организаций сальдо составило 23105,7 млн рублей прибыли.

В январе-июле 2023 года, по оперативным данным, доля убыточных организаций по сравнению с соответствующим периодом предыдущего года увеличилась на 2,1 процентных пункта и составила 30,6%.

Финансовые результаты деятельности организаций по видам экономической деятельности в январе-июле 2023 года

	Сальдо прибылей и убытков (-)		Сумма прибыли, млн рублей	Доля прибыльных организаций в общем числе организаций, %	Сумма убытка, млн рублей	Доля убыточных организаций в общем числе организаций, %
	млн рублей	в % к январю-июлю 2022г. ¹⁾				
Всего	36852,8	159,5	38931,8	69,4	2079,0	30,6
<i>из них организации с основным видом экономической деятельности:</i>						
сельское, лесное хозяйство, охота, рыболовство и рыбоводство	1571,6	271,1	1659,8	76,2	88,3	23,8
добыча полезных ископаемых	15,8	58,2	... ²⁾	50,0	-	50,0
обрабатывающие производства	19968,1	158,6	20885,6	76,2	917,5	23,8
<i>из них:</i>						
производство пищевых продуктов	931,0	195,2	... ²⁾	85,7	... ²⁾	14,3
производство напитков	... ²⁾	110,1	... ²⁾	100	-	-
производство текстильных изделий	... ²⁾	205,7	... ²⁾	100	-	-
производство одежды	91,9	146,9	142,2	37,5	50,3	62,5
производство кожи и изделий из кожи	... ²⁾	41,1	... ²⁾	100	-	-
обработка древесины и производство изделий из дерева и пробки, кроме мебели, производство изделий из соломки и материалов для плетения	... ²⁾	367,9	... ²⁾	100	-	-

	Сальдо прибылей и убытков (-)		Сумма прибыли, млн рублей	Доля прибыльных организаций в общем числе организаций, %	Сумма убытка, млн рублей	Доля убыточных организаций в общем числе организаций, %
	млн рублей	в % к январю-июлю 2022г. ¹⁾				
деятельность полиграфическая и копирование носителей информации	... ²⁾	99,7	... ²⁾	100	-	-
производство химических веществ и химических продуктов	5229,4	77,0	... ²⁾	50,0	... ²⁾	50,0
производство резиновых и пластмассовых изделий	1431,6	140,8	... ²⁾	91,7	... ²⁾	8,3
производство прочей неметаллической минеральной продукции	1347,7	97,4	1387,8	61,5	40,2	38,5
производство металлургическое	-52,2	-	... ²⁾	75,0	... ²⁾	25,0
производство готовых металлических изделий, кроме машин и оборудования	3823,3	1507,4	... ²⁾	88,9	... ²⁾	11,1
производство компьютеров, электронных и оптических изделий	640,4	-	691,5	66,7	51,1	33,3
производство электрического оборудования	72,3	217,1	... ²⁾	71,4	... ²⁾	28,6
производство машин и оборудования, не включенных в другие группировки	634,6	141,5	... ²⁾	75,0	... ²⁾	25,0
производство автотранспортных средств, прицепов и полуприцепов	241,5	263,6	241,5	100	-	-
производство прочих транспортных средств и оборудования	... ²⁾	470,0	... ²⁾	100	-	-
производство мебели	... ²⁾	73,3	... ²⁾	100	-	-
производство прочих готовых изделий	270,9	49,7	... ²⁾	75,0	... ²⁾	25,0
ремонт и монтаж машин и оборудования	17,7	197,9	... ²⁾	75,0	... ²⁾	25,0
обеспечение электрической энергией, газом и паром; кондиционирование воздуха	557,7	151,1	... ²⁾	50,0	... ²⁾	50,0
<i>в том числе:</i>						
производство, передача и распределение электроэнергии	... ²⁾	-	-	-	37,9	100

СМОЛЕНСКАЯ ОБЛАСТЬ

	Сальдо прибылей и убытков (-)		Сумма прибыли, млн рублей	Доля прибыльных организаций в общем числе организаций, %	Сумма убытка, млн рублей	Доля убыточных организаций в общем числе организаций, %
	млн рублей	в % к январю-июлю 2022г. ¹⁾				
производство и распределение газообразного топлива	... ²⁾	137,8	... ²⁾	100	-	-
производство, передача и распределение пара и горячей воды; кондиционирование воздуха	-15,6	-	... ²⁾	52,9	... ²⁾	47,1
водоснабжение; водоотведение, организация сбора и утилизации отходов, деятельность по ликвидации загрязнений	409,2	68,9	499,8	50,0	90,6	50,0
строительство	519,9	-	615,3	75,0	95,4	25,0
торговля оптовая и розничная; ремонт автотранспортных средств и мотоциклов	12143,5	204,2	12522,8	74,0	379,3	26,0
<i>в том числе:</i>						
торговля оптовая и розничная автотранспортными средствами и мотоциклами и их ремонт	5486,0	351,8	... ²⁾	81,8	... ²⁾	18,2
торговля оптовая, кроме оптовой торговли автотранспортными средствами и мотоциклами	5888,4	153,7	6226,6	71,8	338,2	28,2
торговля розничная, кроме торговли автотранспортными средствами и мотоциклами	769,1	138,7	... ²⁾	80,0	... ²⁾	20,0
транспортировка и хранение	1267,4	54,5	1516,1	73,3	248,7	26,7
деятельность гостиниц и предприятий общественного питания	-4,0	-	... ²⁾	66,7	... ²⁾	33,3
деятельность в области информации и связи	107,7	455,3	108,1	63,6	0,4	36,4
деятельность по операциям с недвижимым имуществом	-82,4	-	17,4	47,4	99,8	52,6
деятельность профессиональная, научная и техническая	30,6	69,3	... ²⁾	60,0	... ²⁾	40,0
деятельность административная и сопутствующие дополнительные услуги	197,5	27,3	... ²⁾	60,0	... ²⁾	40,0

	Сальдо прибылей и убытков (-)		Сумма прибыли, млн рублей	Доля прибыльных организаций в общем числе организаций, %	Сумма убытка, млн рублей	Доля убыточных организаций в общем числе организаций, %
	млн рублей	в % к январю-июлю 2022г. ¹⁾				
образование	6,6	-	14,1	71,4	7,5	28,6
деятельность в области здравоохранения и социальных услуг	25,9	164,2	25,9	100,0	-	-
деятельность в области культуры, спорта, организации досуга и развлечений	98,2	794,6	... ²⁾	83,3	... ²⁾	16,7
предоставление прочих видов услуг	19,6	91,1	22,1	54,5	2,5	45,5

¹⁾ Темпы изменения сальдированного финансового результата отчетного периода по сравнению с соответствующим периодом предыдущего года рассчитаны по сопоставимому кругу организаций в соответствии с методологией бухгалтерского учета; с учетом корректировки данных соответствующего периода предыдущего года, исходя из изменений учетной политики, законодательных актов и др. Прочерк означает, что в одном или обоих сопоставляемых периодах был получен отрицательный сальдированный финансовый результат.

²⁾ В таблицах раздела данные не публикуются в целях обеспечения конфиденциальности первичных статистических данных, полученных от организаций, в соответствии с Федеральным законом от 29 ноября 2007 года № 282-ФЗ «Об официальном статистическом учете и системе государственной статистики в Российской Федерации» (ст.4, п.5; ст.9, п.1).

Состояние платежей и расчетов в организациях

На конец июля 2023 года **суммарная задолженность** по обязательствам организаций (кредиторская и задолженность по кредитам банков и займам), по оперативным данным, в целом по области составила 244690,1 млн рублей, из нее **просроченная** – 4337,9 млн рублей, или 1,8% от общей суммы задолженности (на конец июля 2022г. – 3,7%, на конец июня 2023г. – 2,0%).

Размер и структура задолженности организаций

	Июль 2023г., млн рублей	на конец месяца		Справочно июль 2022г. в % к июню 2022г.
		В % к		
		июлю 2022г.	июню 2023г.	
Суммарная задолженность	244690,1	123,8	100,6	110,6
<i>в том числе:</i>				
кредиторская задолженность	194885,4	139,1	100,3	114,7
задолженность по кредитам банков и займам	49804,7	86,7	101,7	101,7

СМОЛЕНСКАЯ ОБЛАСТЬ

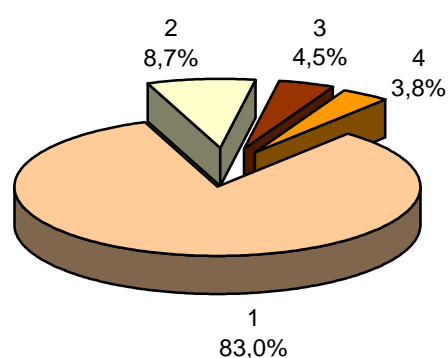
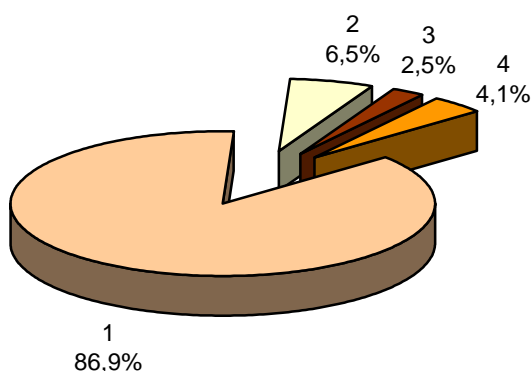
	Июль 2023г., млн рублей	В % к		Справочно июль 2022г. в % к июню 2022г.
		июлю 2022г.	июню 2023г.	
Просроченная суммарная задолженность	4337,9	59,8	89,7	96,5
<i>в том числе:</i>				
кредиторская задолженность	4221,1	58,2	89,4	96,5
задолженность по кредитам банков и займам	116,7	в60,5р	101,6	100,0
Дебиторская задолженность	161340,5	171,3	101,9	101,0
Просроченная дебиторская задолженность	4975,0	128,2	103,5	97,6

Кредиторская задолженность в целом по области на конец июля 2023 года, по оперативным данным, составила 194885,4 млн рублей, из нее просроченная - 4221,1 млн рублей, 2,2% от общего объема кредиторской задолженности.

Структура и динамика просроченной кредиторской задолженности

	Количество организаций, имеющих про- сроченную кре- диторскую задолженность, единиц	Просроченная кредиторская задолжен- ность, млн рублей	на конец месяца		
			в том числе		
			поставщикам	в бюджеты всех уровней	по платежам в государствен- ные внебюд- жетные фонды
2022г.					
январь	50	... ²⁾	6525,1	444,5	196,8
февраль	50	... ²⁾	6521,6	443,4	202,3
март	49	... ²⁾	6239,3	385,1	209,3
апрель	49	... ²⁾	6238,8	403,6	203,7
май	49	... ²⁾	5935,8	435,4	191,0
июнь	51	... ²⁾	6566,4	450,0	183,3
июль	52	... ²⁾	6299,2	470,0	180,7
август	51	... ²⁾	6428,1	453,1	173,3
сентябрь	51	... ²⁾	6126,8	414,1	175,3
октябрь	50	... ²⁾	6041,2	441,3	162,6
ноябрь	52	... ²⁾	5934,4	394,7	164,8
декабрь	49	... ²⁾	5667,9	398,3	165,5
2023г.					
январь	49	... ²⁾	3632,1	373,6	174,0
февраль	52	... ²⁾	3802,8	377,1	185,8
март	48	... ²⁾	3778,5	365,0	193,8
апрель	48	... ²⁾	3719,8	362,7	208,4
май	46	4633,2	3861,6	361,0	207,5
июнь	45	... ²⁾	4008,7	365,0	194,4
июль	48	4221,1	3503,2	368,5	190,6

**Динамика структуры просроченной кредиторской задолженности
на конец июля 2022г. на конец июля 2023г.**



1 - поставщикам

3 - в государственные внебюджетные фонды

2 - в бюджеты всех уровней

4 - прочая

Просроченная кредиторская задолженность организаций по видам экономической деятельности в июле 2023 года

	Количество организаций, имеющих просроченную кредиторскую задолженность, единиц	Просроченная кредиторская задолженность, млн рублей	на конец месяца из нее		
			поставщикам	в бюджеты всех уровней	по платежам в государственные внебюджетные фонды
Всего	48	4221,1	3503,2	368,5	190,6
<i>в том числе:</i>					
обрабатывающие производства	14	1147,0	631,6	... ²⁾	... ²⁾
<i>в том числе:</i>					
производство пищевых продуктов	... ²⁾	... ²⁾	... ²⁾	-	-
производство прочей неметаллической минеральной продукции	... ²⁾	... ²⁾	... ²⁾	-	-
производство металлургическое	... ²⁾	... ²⁾	... ²⁾	-	-
производство готовых металлических изделий, кроме машин и оборудования	... ²⁾	... ²⁾	... ²⁾	-	-
производство компьютеров, электронных и оптических изделий	4	299,9	299,9	-	-
производство электрического оборудования	3	581,4	... ²⁾	... ²⁾	... ²⁾
производство автотранспортных средств, прицепов и полуприцепов	... ²⁾	... ²⁾	-	... ²⁾	-

СМОЛЕНСКАЯ ОБЛАСТЬ

	Количество организаций, имеющих просроченную кредиторскую задолженность, единиц	Просроченная кредиторская задолженность, млн рублей	из нее		
			поставщикам	в бюджеты всех уровней	по платежам в государственные внебюджетные фонды
производство прочих транспортных средств и оборудования	... ²⁾	... ²⁾	... ²⁾	-	-
обеспечение электрической энергией, газом и паром; кондиционирование воздуха	11	1494,3	1414,0	-	... ²⁾
<i>в том числе:</i>					
производство, передача и распределение электроэнергии	... ²⁾	... ²⁾	... ²⁾	-	-
производство и распределение газообразного топлива	... ²⁾	... ²⁾	... ²⁾	-	-
производство, передача и распределение пара и горячей воды; кондиционирование воздуха	8	511,4	494,4	-	... ²⁾
водоснабжение; водоотведение, организация сбора и утилизации отходов, деятельность по ликвидации загрязнений	9	255,8	163,7	... ²⁾	... ²⁾
строительство	3	33,9	33,9	-	-
торговля оптовая и розничная; ремонт автотранспортных средств и мотоциклов	... ²⁾	... ²⁾	... ²⁾	-	-
<i>в том числе:</i>					
торговля оптовая, кроме оптовой торговли автотранспортными средствами и мотоциклами	... ²⁾	... ²⁾	-	-	-
торговля розничная, кроме торговли автотранспортными средствами и мотоциклами	... ²⁾	... ²⁾	... ²⁾	-	-
транспортировка и хранение	... ²⁾	... ²⁾	-	... ²⁾	... ²⁾
деятельность по операциям с недвижимым имуществом	4	1205,4	1184,8	... ²⁾	... ²⁾
деятельность административная и сопутствующие дополнительные услуги	... ²⁾	... ²⁾	... ²⁾	... ²⁾	... ²⁾
образование	... ²⁾	... ²⁾	... ²⁾	-	-
предоставление прочих видов услуг	... ²⁾	... ²⁾	... ²⁾	-	-

Задолженность по полученным кредитам банков и займам в целом по области на конец июля 2023 года, по оперативным данным, составила 49804,7 млн рублей, из нее просроченная - 116,7 млн рублей, 0,2% от общего объема задолженности по полученным кредитам банков и займам.

На организации с видом экономической деятельности «Обрабатывающие производства» и «Торговля оптовая и розничная; ремонт автотранспортных средств и мотоциклов» приходилось 100% просроченной задолженности по кредитам банков и займам.

Размер и структура просроченной задолженности по кредитам банков и займам по видам экономической деятельности в июле 2023 года

	Млн рублей	на конец месяца	
		В % к	
		июню 2023г.	итогу
Всего	116,7	101,6	100
<i>в том числе:</i>			
обрабатывающие производства	... ²⁾	100,0	47,0
торговля оптовая и розничная; ремонт автотранспортных средств и мотоциклов	... ²⁾	103,1	53,0

Дебиторская задолженность в целом по области на конец июля 2023 года, по оперативным данным, составила 161340,5 млн рублей, из нее **просроченная** – 4975,0 млн рублей, или 3,1% от общего объема дебиторской задолженности (на конец июля 2022г. – 4,1%, на конец июня 2023г. – 3,0%).

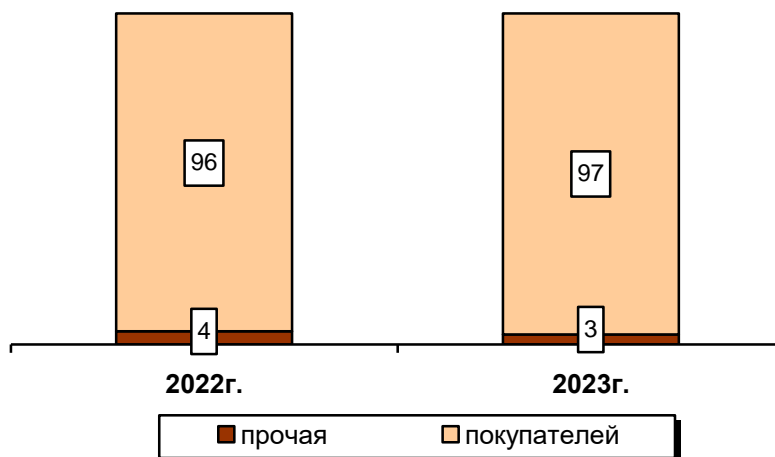
Структура и динамика просроченной дебиторской задолженности

	Количество организаций, имеющих просроченную дебиторскую задолженность, единиц	Просроченная дебиторская задолженность, млн рублей	на конец месяца		
			покупателей	из нее	
				по полученным векселям	государственных заказчиков по оплате за поставленную продукцию
2022г.					
январь	106	3947,1	3809,2	-	-
февраль	105	3294,6	3147,9	-	-
март	108	4114,0	3950,0	-	... ²⁾
апрель	108	3904,0	3769,1	-	... ²⁾
май	106	3921,7	3790,4	-	-
июнь	107	3974,6	3837,2	-	-
июль	107	3879,3	3739,0	-	-
август	104	3895,2	3750,5	-	-
сентябрь	108	3395,6	3255,5	-	-
октябрь	108	3432,7	3188,9	-	-
ноябрь	105	3492,4	3399,6	-	-
декабрь	106	3604,2	3523,7	-	-

СМОЛЕНСКАЯ ОБЛАСТЬ

	Количество организаций, имеющих просроченную дебиторскую задолженность, единиц	Просроченная дебиторская задолженность, млн рублей	из нее		
			покупателей	из нее	
				по полученным векселям	государственных заказчиков по оплате за поставленную продукцию
2023г.					
январь	110	3844,1	3707,3	-	-
февраль	112	4092,0	3953,4	-	-
март	111	3856,2	3717,5	-	... ²⁾
апрель	108	4046,5	3911,1	-	... ²⁾
май	108	4026,8	3900,3	-	... ²⁾
июнь	108	4807,4	4675,5	-	... ²⁾
июль	112	4975,0	4848,8	-	-

Динамика структуры просроченной дебиторской задолженности на конец июля (в процентах)



Просроченная дебиторская задолженность организаций по видам экономической деятельности в июле 2023 года

	на конец месяца		
	Количество организаций, имеющих просроченную дебиторскую задолженность, единиц	Просроченная дебиторская задолженность, млн рублей	из нее покупателей
Всего	112	4975,0	4848,8
<i>в том числе:</i>			
сельское, лесное хозяйство, охота, рыболовство и рыбоводство	3	11,5	11,5
добыча полезных ископаемых	... ²⁾	... ²⁾	... ²⁾

	<i>Количество орга- низаций, имеющих просроченную де- биторскую задол- женность, единиц</i>	<i>Просроченная дебиторская задолженность, млн рублей</i>	<i>из нее покупателей</i>
обрабатывающие производства	28	1308,6	1279,4
<i>в том числе:</i>			
производство пищевых продуктов	4	23,2	23,2
производство химических веществ и химических продуктов	... ²⁾	... ²⁾	... ²⁾
производство резиновых и пластмассовых изделий	4	5,6	5,6
производство прочей неметаллической минеральной продукции	6	64,6	64,1
производство металлургическое	... ²⁾	... ²⁾	... ²⁾
производство готовых металлических изделий, кроме машин и оборудования	3	62,3	62,1
производство компьютеров, электронных и оптических изделий	4	200,4	198,6
производство электрического оборудования	... ²⁾	... ²⁾	... ²⁾
производство машин и оборудования, не включенных в другие группировки	... ²⁾	... ²⁾	... ²⁾
производство прочих транспортных средств и оборудования	... ²⁾	... ²⁾	... ²⁾
ремонт и монтаж машин и оборудования	... ²⁾	... ²⁾	... ²⁾
обеспечение электрической энергией, газом и паром; кондиционирование воздуха	18	1546,4	1535,1
<i>в том числе:</i>			
производство, передача и распределение электроэнергии	... ²⁾	... ²⁾	... ²⁾
производство и распределение газообразного топлива	... ²⁾	... ²⁾	... ²⁾
производство, передача и распределение пара и горячей воды; кондиционирование воздуха	14	917,0	911,8
водоснабжение; водоотведение, организация сбора и утилизации отходов, деятельность по ликвидации загрязнений	... ²⁾	... ²⁾	... ²⁾
строительство	4	76,9	75,7
торговля оптовая и розничная; ремонт автотранспортных средств и мотоциклов	24	1035,4	950,9
<i>в том числе:</i>			
торговля оптовая, кроме оптовой торговли автотранспортными средствами и мотоциклами	17	1026,9	948,8
торговля розничная, кроме торговли автотранспортными средствами и мотоциклами	7	8,5	2,0
транспортировка и хранение	4	10,8	10,8

СМОЛЕНСКАЯ ОБЛАСТЬ

	Количество орга- низаций, имеющих просроченную де- биторскую задол- женность, единиц	Просроченная дебиторская задолженность, млн рублей	из нее покупателей
деятельность в области информации и связи	... ²⁾	... ²⁾	... ²⁾
деятельность по операциям с недвижимым имуществом	8	636,8	636,8
деятельность профессиональная, научная и техническая	... ²⁾	... ²⁾	... ²⁾
деятельность административная и сопутствующие дополнительные услуги	... ²⁾	... ²⁾	... ²⁾
предоставление прочих видов услуг	3	8,2	8,2

На конец июля 2023 года векселя, которые обеспечивали задолженность и участвовали в обращении, полностью погашены в срок.

Превышение кредиторской задолженности над дебиторской на конец июля 2023 года

	Задолженность		Превышение кредиторской задолженности над дебиторской	
	дебиторская	кредиторская	всего	в % к дебиторской задолженности
Всего	161340,5	194885,4	33544,9	20,8
<i>из них организации с основным видом экономической деятельности:</i>				
сельское, лесное хозяйство, охота, рыболовство и рыбо- водство	2355,1	1423,9	-931,2	-
добыча полезных ископаемых	60,0	351,0	290,9	484,5
обрабатывающие производства	79964,9	124015,5	44050,6	55,1
<i>из них:</i>				
производство пищевых продуктов	3832,5	4458,3	625,8	16,3
производство напитков	... ²⁾	... ²⁾	... ²⁾	103,9
производство текстильных изделий	... ²⁾	... ²⁾	... ²⁾	132,0
производство одежды	2881,8	4317,1	1435,4	49,8
производство кожи и изделий из кожи	... ²⁾	... ²⁾	... ²⁾	206,7
обработка древесины и производство изделий из дерева и пробки, кроме мебели, производство изделий из соломки и материалов для плетения	... ²⁾	... ²⁾	... ²⁾	-

	Задолженность		Превышение кредиторской задолженности над дебиторской	
	дебиторская	кредиторская	всего	в % к дебиторской задолженности
деятельность полиграфическая и копирование носителей информации	... ²⁾	... ²⁾	... ²⁾	-
производство химических веществ и химических продуктов	7488,7	6187,9	-1300,8	-
производство резиновых и пластмассовых изделий	7430,8	7833,9	403,1	5,4
производство прочей неметаллической минеральной продукции	2247,7	2588,5	340,8	15,2
производство металлургическое	3068,8	4038,4	969,6	31,6
производство готовых металлических изделий, кроме машин и оборудования	36033,3	68797,7	32764,4	90,9
производство компьютеров, электронных и оптических изделий	5431,7	11724,1	6292,4	115,8
производство электрического оборудования	1682,8	2628,9	946,1	56,2
производство машин и оборудования, не включенных в другие группировки	1274,9	1556,7	281,7	22,1
производство автотранспортных средств, прицепов и полуприцепов	749,1	1028,0	278,9	37,2
производство прочих транспортных средств и оборудования	... ²⁾	... ²⁾	... ²⁾	67,1
производство мебели	... ²⁾	... ²⁾	... ²⁾	36,8
производство прочих готовых изделий	679,5	703,3	23,8	3,5
ремонт и монтаж машин и оборудования	520,8	799,0	278,2	53,4
обеспечение электрической энергией, газом и паром; кондиционирование воздуха	4294,1	5656,5	1362,5	31,7
<i>в том числе:</i>				
производство, передача и распределение электроэнергии	210,5	1037,1	826,6	392,6
производство и распределение газообразного топлива	... ²⁾	... ²⁾	... ²⁾	53,3
производство, передача и распределение пара и горячей воды; кондиционирование воздуха	2098,5	1576,5	-522,0	-

СМОЛЕНСКАЯ ОБЛАСТЬ

	Задолженность		Превышение кредиторской задолженности над дебиторской	
	дебиторская	кредиторская	всего	в % к дебиторской задолженности
водоснабжение; водоотведение, организация сбора и утилизации отходов, деятельность по ликвидации загрязнений	2531,5	2187,3	-344,2	-
строительство	7755,0	7956,7	201,7	2,6
торговля оптовая и розничная; ремонт автотранспортных средств и мотоциклов	46410,2	38671,5	-7738,7	-
<i>в том числе:</i>				
торговля оптовая и розничная автотранспортными средствами и мотоциклами и их ремонт	6812,6	9975,5	3162,9	46,4
торговля оптовая, кроме оптовой торговли автотранспортными средствами и мотоциклами	36484,8	27260,2	-9224,6	-
торговля розничная, кроме торговли автотранспортными средствами и мотоциклами	3112,9	1435,8	-1677,0	-
транспортировка и хранение	14755,1	8973,8	-5781,3	-
деятельность гостиниц и предприятий общественного питания	4,2	4,4	0,2	4,8
деятельность в области информации и связи	261,9	267,9	6,0	2,3
деятельность по операциям с недвижимым имуществом	1252,8	2080,9	828,1	66,1
деятельность профессиональная, научная и техническая	700,0	153,8	-546,1	-
деятельность административная и сопутствующие дополнительные услуги	739,0	2911,4	2172,4	294,0
образование	17,1	64,2	47,1	276,2
деятельность в области здравоохранения и социальных услуг	77,6	88,0	10,4	13,4
деятельность в области культуры, спорта, организации досуга и развлечений	88,3	15,3	-73,0	-
предоставление прочих видов услуг	73,7	63,2	-10,5	-

ЗАНЯТОСТЬ И БЕЗРАБОТИЦА

ЗАНЯТОСТЬ

Численность рабочей силы в возрасте 15 лет и старше за июнь-август 2023 года составила 465,5 тыс. человек, из них 451,7 тыс. человек квалифицировались как занятые экономической деятельностью и 13,8 тыс. человек – как безработные, соответствующие критериям МОТ (т.е. не имели работы или доходного занятия, искали работу и были готовы приступить к ней в обследуемую неделю).

Динамика численности рабочей силы в возрасте 15 лет и старше ¹⁾²⁾

	Рабочая сила, тыс. человек	в том числе		Уровень занято- сти, %	Уровень безрабо- тицы, %
		занятые	безра- ботные		
2022г.					
ноябрь 2021г. - январь 2022г.	465,3	444,6	20,7	56,0	4,5
декабрь 2021г. - февраль 2022г	472,9	453,0	19,9	57,4	4,2
I квартал (в среднем за месяц)	471,9	452,8	19,1	57,7	4,1
февраль-апрель	488,8	470,6	18,2	59,9	3,7
март-май	488,0	469,9	18,2	59,8	3,7
II квартал (в среднем за месяц)	486,7	469,7	17,0	59,8	3,5
май-июль	474,1	457,9	16,2	58,3	3,4
июнь-август	476,1	460,1	16,0	58,6	3,4
III квартал (в среднем за месяц)	478,5	462,8	15,7	58,9	3,3
август-октябрь	494,4	478,6	15,9	60,9	3,2
сентябрь-ноябрь	484,9	470,1	14,8	59,9	3,1
IV квартал (в среднем за месяц)	487,4	472,7	14,7	60,2	3,0
год (в среднем за месяц)	481,1	464,5	16,6	59,2	3,5
2023г.					
ноябрь 2022г. - январь 2023г.	470,1	455,1	15,0	58,7	3,2
декабрь 2022г. - февраль 2023г.	468,5	453,7	14,8	59,4	3,2
I квартал (в среднем за месяц)	459,3	444,7	14,6	59,0	3,2
февраль-апрель	460,3	445,7	14,5	59,1	3,2
март-май	466,5	451,9	14,5	59,9	3,1
II квартал (в среднем за месяц)	466,9	452,4	14,5	60,0	3,1
май-июль	473,5	459,5	14,0	60,9	3,0
июнь-август	465,5	451,7	13,8	59,9	3,0

¹⁾ Рассчитаны в соответствии с методологией Международной Организации Труда.

²⁾ В целях повышения представительности данных о рабочей силе показатели занятости и безработицы приводятся в среднем за последние три месяца.

СМОЛЕНСКАЯ ОБЛАСТЬ

В июле 2023 года численность штатных работников (без учета совместителей) организаций, не относящихся к субъектам малого предпринимательства, средняя численность работников которых превышает 15 человек, составила 192,0 тыс. человек. На условиях совместительства и по договорам гражданско-правового характера для работы в этих организациях привлекалось еще 8,6 тыс. человек (в эквиваленте полной занятости). Число замещенных рабочих мест работниками списочного состава, совместителями и лицами, выполнявшими работы по договорам гражданско-правового характера, в организациях в июле 2023 года составило 200,7 тыс. человек.

Динамика числа замещенных рабочих мест в организациях (по организациям, не относящимся к субъектам малого предпринимательства, средняя численность работников которых превышает 15 человек)

	Июль 2023г., тысяч	В % к июлю 2022г.	Январь- июль 2023г. в % к январю- июлю 2022г.	Справочно	
				июль 2022г. в % к июлю 2021г.	январь-июль 2022г. в % к январю-июлю 2021г.
Всего замещенных рабочих мест	200,7	98,7	98,4	97,6	98,6
<i>в том числе:</i>					
работниками списочного состава (без внешних совместителей)	192,0	98,2	98,4	97,5	98,5
внешними совместителями	3,1	100,5	101,6	98,3	99,3
работниками, выполнявшими работы по договорам гражданско-правового характера	5,5	121,3	95,6	104,5	104,0

БЕЗРАБОТИЦА

В государственных учреждениях службы занятости населения в качестве безработных на конец августа 2023 года зарегистрировано 3,4 тыс. человек, в том числе 2,7 тыс. человек получили пособие по безработице.

Динамика численности не занятых трудовой деятельностью граждан, состоящих на учете в государственных учреждениях службы занятости населения (по данным Департамента государственной службы занятости населения Смоленской области)

	Численность не занятых трудовой деятельностью граждан, человек	на конец месяца		
		человек	из них безработных	
			в % к	
		соответствующему периоду предыдущего года	предыдущему периоду	
2022г.				
январь	4582	3957	23,2	84,8
февраль	4379	3723	24,5	94,1
март	4453	3618	30,1	97,2
I квартал (в среднем за месяц)	4471	3766	25,5	79,6
апрель	4693	3929	40,9	108,6
май	4960	4198	60,1	106,8

ЗАНЯТОСТЬ И БЕЗРАБОТИЦА

	Численность не занятых трудовой деятельностью граждан, человек	из них безработных		
		человек	в % к	
			соответствующему периоду предыдущего года	предыдущему периоду
июнь	5062	4309	67,2	102,6
II квартал (в среднем за месяц)	4905	4145	54,0	110,1
июль	5209	4507	73,4	104,6
август	5127	4420	77,9	98,1
сентябрь	4724	4109	83,8	93,0
III квартал (в среднем за месяц)	5020	4345	78,0	104,8
октябрь	4207	3574	75,1	87,0
ноябрь	4031	3258	68,2	91,2
декабрь	3630	3203	68,6	98,3
IV квартал (в среднем за месяц)	3956	3345	70,7	77,0
2023г.				
январь	3716	3009	76,0	93,9
февраль	3778	3063	82,3	101,8
март	3714	3092	85,5	100,9
I квартал (в среднем за месяц)	3736	3055	81,1	91,3
апрель	3955	3146	80,1	101,7
май	4060	3411	81,3	108,4
июнь	4051	3471	80,6	101,8
II квартал (в среднем за месяц)	4022	3343	80,7	109,4
июль	4008	3428	76,1	98,8
август	3950	3366	76,2	98,2

УРОВЕНЬ ЖИЗНИ НАСЕЛЕНИЯ

ЗАРАБОТНАЯ ПЛАТА

Среднемесячная номинальная начисленная заработная плата в июле 2023 года, по оценке, составила 47021 рубль и по сравнению с июлем 2022 года увеличилась на 16,9%.

Динамика среднемесячной номинальной и реальной начисленной заработной платы

	Средне- месячная номинальная начисленная заработная плата, рублей	В % к ¹⁾		Реальная заработная плата в % к	
		соответ- ствующему периоду предыду- щего года	предыдущему периоду	соответ- ствующему периоду предыду- щего года	предыдущему периоду
2022г.					
январь	37214	111,1	80,7	101,8	79,4
февраль	35407	108,7	95,5	99,2	94,3
март	39655	115,7	111,9	99,4	104,7
I квартал	37388	111,8	95,4	100,1	90,2
апрель	39500	108,0	99,6	91,6	97,4
май	39925	111,1	100,9	94,9	101,1
июнь	43558	113,8	109,1	98,6	110,2
II квартал	41016	111,1	109,7	95,1	102,8
I полугодие	39193	111,4		97,5	
июль	40140	112,0	92,2	97,6	92,8
январь-июль	39326	111,5		97,5	
август	38664	111,1	96,3	97,7	97,0
сентябрь	40425	114,1	104,6	101,3	104,6
III квартал	39741	112,4	96,9	98,9	98,8
январь-сентябрь	39373	111,7		97,9	
октябрь	41733	117,8	103,2	105,4	103,0
ноябрь	41528	114,5	99,5	103,6	99,4
декабрь	53749	116,3	129,4	105,4	129,0
IV квартал	45672	116,2	114,9	104,8	114,1
год	40931	112,9		99,7	
2023г.					
январь	43397	117,0	80,3	106,8	79,5
февраль	42467	119,9	97,9	110,7	97,8
март	44900	113,2	105,7	111,1	105,1
I квартал	43584	116,6	95,2	109,5	93,7
апрель	46077	116,3	102,1	116,3	101,7
май	47658	119,2	103,4	118,7	103,2
июнь	51140	117,2	107,3	115,6	107,4

УРОВЕНЬ ЖИЗНИ НАСЕЛЕНИЯ

	Среднемесячная номинальная начисленная заработная плата, рублей	В % к ¹⁾		Реальная заработная плата в % к	
		соответствующему периоду предыдущего года	предыдущему периоду	соответствующему периоду предыдущего года	предыдущему периоду
II квартал	48282	117,6	110,6	116,9	109,6
I полугодие	45966	117,2		113,3	
июль	47021	116,9	91,9	114,1	91,6
январь-июль	46115	117,2		113,5	

¹⁾ Темпы роста (снижения) рассчитываются по сопоставимой совокупности организаций отчетного и предыдущих периодов.

Среднемесячная начисленная заработная плата (без выплат социального характера) по видам экономической деятельности

	Июль 2023г.			Январь-июль 2023г.		
	рублей	в % к		рублей	в % к	
		июлю 2022г.	июню 2023г.		январю-июлю 2022г.	к уровню среднемесячной заработной платы по субъекту Российской Федерации
Всего	47021,4	116,9	91,9	46115,2	117,2	100,0
<i>из них организации с основным видом экономической деятельности:</i>						
сельское, лесное хозяйство, охота, рыболовство и рыбоводство	41513,5	127,4	101,8	38738,5	124,6	84,0
добыча полезных ископаемых	52015,9	127,0	95,1	47121,9	118,8	102,2
обрабатывающие производства	57527,5	119,5	98,0	55268,0	121,2	119,8
обеспечение электрической энергией, газом и паром; кондиционирование воздуха	66424,6	115,3	97,7	65996,8	115,1	143,1
водоснабжение; водоотведение, организация сбора и утилизации отходов, деятельность по ликвидации загрязнений	38770,4	103,8	91,6	38198,3	117,4	82,8
строительство	50664,2	121,2	99,7	46520,3	123,9	100,9
торговля оптовая и розничная; ремонт автотранспортных средств и мотоциклов	45174,1	118,8	104,7	42021,7	116,4	91,1

СМОЛЕНСКАЯ ОБЛАСТЬ

	Июль 2023г.			Январь-июль 2023г.		
	рублей	в % к		рублей	в % к	
		июлю 2022г.	июню 2023г.		январю-июлю 2022г.	к уровню среднемесячной заработной платы по субъекту Российской Федерации
транспортировка и хранение	45859,8	125,0	102,6	42335,2	122,7	91,8
деятельность гостиниц и предприятий общественного питания	31129,1	121,3	101,7	27926,9	119,8	60,6
деятельность в области информации и связи	53621,6	119,7	103,4	50123,5	107,8	108,7
деятельность финансовая и страховая	83975,5	125,1	107,3	73689,6	115,9	159,8
деятельность по операциям с недвижимым имуществом	31162,7	112,2	97,1	30545,9	114,9	66,2
деятельность профессиональная, научная и техническая	53628,6	109,4	97,9	51516,8	110,2	111,7
деятельность административная и сопутствующие дополнительные услуги	34428,6	121,1	99,4	34307,9	125,9	74,4
государственное управление и обеспечение военной безопасности; социальное обеспечение	51974,1	109,3	101,4	46851,1	111,8	101,6
образование	23062,8	113,2	40,7	35845,4	113,2	77,7
деятельность в области здравоохранения и социальных услуг	41418,4	111,5	96,2	40101,9	112,7	87,0
деятельность в области культуры, спорта, организации досуга и развлечений	36731,9	115,4	83,0	37941,6	116,3	82,3
предоставление прочих видов услуг	36706,5	106,6	97,0	36141,1	105,1	78,4

ЗАДОЛЖЕННОСТЬ ОРГАНИЗАЦИЙ ПО ЗАРАБОТНОЙ ПЛАТЕ

Просроченная задолженность по заработной плате (по сведениям, представленным организациями, не относящимися к субъектам малого предпринимательства). Задолженность по заработной плате по кругу наблюдаемых видов экономической деятельности на 1 сентября 2023 года составила 8,8 млн рублей.

Динамика просроченной задолженности по заработной плате¹⁾

	на начало месяца						Численность работников, перед которыми имеется просроченная задолженность по заработной плате, человек
	Просроченная задолженность по заработной плате		в том числе задолженность				
			из-за несвоевременного получения денежных средств из бюджетов всех уровней		из-за отсутствия собственных средств		
тыс. рублей	в % к предыдущему месяцу	тыс. рублей	в % к предыдущему месяцу	тыс. рублей	в % к предыдущему месяцу		
2022г.							
январь	-	-	-	-	-	-	-
февраль	28885	-	284	-	28601	-	752
март	-	-	-	-	-	-	-
апрель	22247	-	-	-	22247	-	704
май	27745	124,7	-	-	27745	124,7	672
июнь	20710	74,6	-	-	20710	74,6	585
июль	9224	44,5	-	-	9224	44,5	298
август	16540	179,3	-	-	16540	179,3	589
сентябрь	8736	52,8	-	-	8736	52,8	258
октябрь	8683	99,4	-	-	8683	99,4	247
ноябрь	12733	146,6	-	-	12733	146,6	372
декабрь	12727	100,0	-	-	12727	100,0	373
2023г.							
январь	12209	95,9	-	-	12209	95,9	360
февраль	10777	88,3	-	-	10777	88,3	356
март	12041	111,7	-	-	12041	111,7	450
апрель	11249	93,4	-	-	11249	93,4	459
май	18499	164,5	-	-	18499	164,5	506
июнь	12027	65,0	-	-	12027	65,0	341
июль	5907	49,1	-	-	5907	49,1	152
август	10470	177,2	-	-	10470	177,2	374
сентябрь	8845	84,5	-	-	8845	84,5	278

¹⁾ По кругу организаций (без субъектов малого предпринимательства) наблюдаемых видов экономической деятельности.

СМОЛЕНСКАЯ ОБЛАСТЬ

Просроченная задолженность по заработной плате по видам экономической деятельности на 1 сентября 2023 года

	Всего	в том числе				из-за отсутствия собственных средств
		из-за недофинансирования из бюджетов всех уровней	из них			
			федерального бюджета	бюджета субъекта РФ	местных бюджетов	
Тыс. рублей						
Всего	8845	-	-	-	-	8845
<i>в том числе организации с основным видом экономической деятельности:</i>						
обрабатывающие производства	6006	-	-	-	-	6006
водоснабжение; водоотведение, организация сбора и утилизации отходов, деятельность по ликвидации загрязнений	1159	-	-	-	-	1159
управление недвижимым имуществом за вознаграждение или на договорной основе	1416	-	-	-	-	1416
образование	264	-	-	-	-	264
В % к 1 августа 2023г.						
Всего	84,5	-	-	-	-	84,5
<i>в том числе организации с основным видом экономической деятельности:</i>						
обрабатывающие производства	93,2	-	-	-	-	93,2
водоснабжение; водоотведение, организация сбора и утилизации отходов, деятельность по ликвидации загрязнений	80,9	-	-	-	-	80,9
управление недвижимым имуществом за вознаграждение или на договорной основе	58,1	-	-	-	-	58,1
образование	167,1	-	-	-	-	167,1

ДЕМОГРАФИЯ

ОБЩАЯ ХАРАКТЕРИСТИКА ВОСПРОИЗВОДСТВА НАСЕЛЕНИЯ

По оценке, численность постоянного населения Смоленской области на 1 августа 2023 года составила 867,1 тыс. человек и с начала года сократилась на 5,9 тыс. человек, или на 0,7%.

Сокращение численности населения происходило преимущественно за счет естественной убыли населения, которую дополнила миграционная. В общей убыли населения на долю естественной приходилось 79,0%, миграционной – 21,0%.

Показатели естественного движения населения¹⁾

	Январь-июль					Справочно на 1000 чело- век населения за 2022г. в целом
	2022г.	2023г.	прирост (+), снижение (-)	на 1000 человек населения ²⁾		
				2022г.	2023г.	
Родившихся	3073	2958	-115	6,0	5,8	6,2
Умерших	9036	7631	-1405	17,6	15,1	16,8
в том числе детей в возрасте до 1 года	11	15	+4	3,2 ³⁾	4,7 ³⁾	4,2 ³⁾
Естественная убыль (-)	-5963	-4673		-11,6	-9,3	-10,6
Зарегистрировано:						
Браков	2672	2854	+182	5,2	5,6	6,9
Разводов	2287	2388	+101	4,5	4,7	4,7

¹⁾ Информация о естественном движении населения формируется на основе данных из Единого государственного реестра записей актов гражданского состояния (ЕГР ЗАГС).

²⁾ При расчете показателей используется численность населения с учетом итогов Всероссийской переписи населения 2020 года.

³⁾ На 1000 родившихся живыми.

ОБЩАЯ ХАРАКТЕРИСТИКА МИГРАЦИОННОЙ СИТУАЦИИ

Общие итоги миграции

	Январь-июль			
	2022г. ¹⁾		2023г.	
	человек	на 10 тыс. человек населения ²⁾	человек	на 10 тыс. человек населения ²⁾
Миграция - всего				
прибывшие	15688	306,4	13980	276,7
выбывшие	19911	388,8	15222	301,3
миграционный прирост (+), снижение (-)	-4223	-82,5	-1242	-24,6
<i>в том числе:</i>				
в пределах России				
внутрирегиональная миграция				
прибывшие	7123	139,1	6354	125,8
выбывшие	7123	139,1	6354	125,8
миграционный прирост (+), снижение (-)	-	-	-	-
межрегиональная миграция				
прибывшие	4646	90,7	4759	94,2
выбывшие	6434	125,6	5618	111,2
миграционный прирост (+), снижение (-)	-1788	-34,9	-859	-17,0
международная миграция				
прибывшие	3919	76,5	2867	56,7
выбывшие	6354	124,1	3250	64,3
миграционный прирост (+), снижение (-)	-2435	-47,6	-383	-7,6
<i>в том числе:</i>				
с государствами-участниками СНГ				
прибывшие	3698	72,2	2585	51,2
выбывшие	5897	115,2	3063	60,6
миграционный прирост (+), снижение (-)	-2199	-42,9	-478	-9,5
со странами дальнего зарубежья				
прибывшие	221	4,3	282	5,6
выбывшие	457	8,9	187	3,7
миграционный прирост (+), снижение (-)	-236	-4,6	+95	+1,9

ДЕМОГРАФИЯ

	Январь-июль			
	2022г. ¹⁾		2023г.	
	человек	на 10 тыс. человек населения ²⁾	человек	на 10 тыс. человек населения ²⁾
внешняя (для региона) миграция				
прибывшие	8565	167,3	7626	150,9
выбывшие	12788	249,7	8868	175,5
миграционный прирост (+), снижение (-)	-4223	-82,5	-1242	-24,6

¹⁾ Данные изменены в связи с уточнением респондентами ранее предоставленной оперативной информации.

²⁾ При расчете показателей используется численность населения с учетом итогов Всероссийской переписи населения 2020 года.

Территориальный орган Феде-
ральной службы государственной
статистики по Смоленской области

Отдел сводных статистических работ и общественных связей

Подписано 05.10.2023г.