

**ФЕДЕРАЛЬНАЯ СЛУЖБА ГОСУДАРСТВЕННОЙ СТАТИСТИКИ  
ТЕРРИТОРИАЛЬНЫЙ ОРГАН ФЕДЕРАЛЬНОЙ СЛУЖБЫ ГОСУДАРСТВЕННОЙ  
СТАТИСТИКИ ПО СМОЛЕНСКОЙ ОБЛАСТИ**

**О СОЦИАЛЬНО-ЭКОНОМИЧЕСКОМ ПОЛОЖЕНИИ  
СМОЛЕНСКОЙ ОБЛАСТИ  
В ЯНВАРЕ-СЕНТЯБРЕ 2023 ГОДА**

**доклад**

**Смоленск  
2023**

**УДК 311 (470.332)**

**ББК К 65.051.12(2Рос-4Смо)**

О социально-экономическом положении Смоленской области в январе-сентябре 2023 года. 2023: Доклад/Смоленскстат – С., 2023. – 56 с.

В докладе представлена информация о социально-экономическом положении Смоленской области в январе-сентябре 2023 года в сравнении с соответствующим периодом предыдущего года.

Часть материалов доклада посвящена положению организаций различных видов экономической деятельности.

Помещены данные, характеризующие население, его занятость, денежные доходы. Публикуются сведения о проблемах социальной сферы, инвестициях, ценах и тарифах.

Для высшего управленческого персонала, руководителей и работников предприятий и организаций, научных, предпринимательских и банковских кругов, профессорско-преподавательского состава, аспирантов и студентов, других заинтересованных пользователей.

**УДК 311 (470.332)**

**ББК К 65.051.12(2Рос-4Смо)**

© Территориальный орган Федеральной службы государственной статистики по Смоленской области,  
2023

E-mail: [67@rosstat.gov.ru](mailto:67@rosstat.gov.ru)  
WEB-сайт Смоленскстата:  
<https://67.rosstat.gov.ru>

## **ПРЕДИСЛОВИЕ**

Доклад подготовлен Смоленскстатом на основе данных, получаемых органами государственной статистики от организаций, предприятий, населения путем проведения переписей, выборочных обследований и других форм статистического наблюдения.

Ежемесячное издание Смоленскстата содержит комплексную оперативную информацию о социально-экономическом положении Смоленской области за последний месяц и за период с начала года. По основным социально-экономическим показателям приводится динамика по месяцам и кварталам текущего и предыдущего годов.

В докладе широко представлена информация по промышленному производству, строительству, сельскому хозяйству, транспорту, оптовому и потребительскому рынкам, ценам, финансам, рынку труда, уровню жизни населения, демографической ситуации.

## УСЛОВНЫЕ ОБОЗНАЧЕНИЯ ЕДИНИЦ ИЗМЕРЕНИЯ

тыс.	- тысяча
млн	- миллион
млрд	- миллиард
м	- метр
пог. м	- погонный метр
м <sup>2</sup>	- квадратный метр
м <sup>3</sup>	- кубический метр
км	- километр
км <sup>2</sup>	- квадратный километр
кг	- килограмм
т	- тонна
т.км	- тонно-километр
л	- литр
дкл	- декалитр
га	- гектар
кВт	- киловатт
кВт·ч	- киловатт-час
кВ.А	- киловольт-ампер
Гкал	- гигакалория
г.	- год
долл.	- доллар
руб.	- рубль
р.	- раз
шт.	- штука
экз.	- экземпляр

В докладе приняты условные обозначения:

- явление отсутствует
- ... данных не имеется
- 0,0 значение показателя меньше единицы измерения

В отдельных случаях незначительные расхождения между итогом и суммой слагаемых объясняются округлением данных.

# СОДЕРЖАНИЕ

<b>ПРЕДИСЛОВИЕ</b> .....	<b>3</b>
<b>ОСНОВНЫЕ ЭКОНОМИЧЕСКИЕ И СОЦИАЛЬНЫЕ ПОКАЗАТЕЛИ</b> .....	<b>6</b>
<b>ПРОИЗВОДСТВО ТОВАРОВ И УСЛУГ</b> .....	<b>8</b>
Индекс выпуска товаров и услуг по базовым видам экономической деятельности .....	8
Промышленное производство.....	9
Строительство .....	14
Сельское хозяйство.....	17
Транспорт .....	20
<b>РЫНКИ ТОВАРОВ И УСЛУГ</b> .....	<b>23</b>
Розничная торговля.....	23
<b>ЦЕНЫ</b> .....	<b>26</b>
Изменение цен и тарифов по секторам экономики.....	26
Потребительские цены .....	26
Индексы цен производителей .....	30
Цены на рынке жилья.....	33
<b>ФИНАНСЫ</b> .....	<b>34</b>
Финансы организаций .....	34
Финансовые результаты деятельности организаций.....	34
Состояние платежей и расчетов в организациях .....	37
<b>ЗАНЯТОСТЬ И БЕЗРАБОТИЦА</b> .....	<b>47</b>
Занятость .....	47
Безработица.....	48
<b>УРОВЕНЬ ЖИЗНИ НАСЕЛЕНИЯ</b> .....	<b>50</b>
Заработная плата .....	50
Задолженность организаций по заработной плате .....	53
<b>ДЕМОГРАФИЯ</b> .....	<b>55</b>
Общая характеристика воспроизводства населения.....	55
Общая характеристика миграционной ситуации .....	55

**ОСНОВНЫЕ ЭКОНОМИЧЕСКИЕ И СОЦИАЛЬНЫЕ ПОКАЗАТЕЛИ**

	Август 2023г. в % к августу 2022г.	Январь-август 2023г. в % к январю-августу 2022г.
Индекс выпуска товаров и услуг по базовым видам экономической деятельности	108,9	111,2

	Сентябрь 2023г.	Сентябрь 2023г. в % к сентябрю 2022г.	Январь- сентябрь 2023г.	Январь- сентябрь 2023г. в % к январю- сентябрю 2022г.	Справочно январь- сентябрь 2022г. в % к январю- сентябрю 2021г.
Индекс промышленного производства <sup>1)</sup>		100,8		110,5	100,7
Ввод в действие жилых домов за счет всех источников финансирования, тыс. м <sup>2</sup> общей площади	54,2	125,6	401,1	92,7	132,9
Грузооборот автомобильного транспорта <sup>2)</sup> , млн т-км	398,6	107,9	3455,5	99,0	66,6
Пассажиروоборот автомобильного транспорта, млн пасс.-км	26,5	105,4	229,5	106,4	96,9
Оборот розничной торговли, млн рублей	20390,0	114,4	165307,6	103,0	95,5
Объем платных услуг населению, млн рублей	3562,2	98,8	33941,2	101,3	99,7
Индекс потребительских цен		104,6		103,4	114,1
Индекс цен производителей промышленных товаров (услуг), реализованных на внутреннем рынке		102,4		99,9	114,4
Численность официально зарегистрированных безработных (на конец периода), тыс. человек	3,3				

<sup>1)</sup> Индекс промышленного производства исчисляется по видам деятельности «Добыча полезных ископаемых», «Обрабатывающие производства», «Обеспечение электрической энергией, газом и паром; кондиционирование воздуха», «Водоснабжение; водоотведение, организация сбора и утилизации отходов, деятельность по ликвидации загрязнений» на основе данных о динамике производства важнейших товаров-представителей (в натуральном или стоимостном выражении). В качестве весов используется структура валовой добавленной стоимости по видам экономической деятельности 2018 базисного года. Данные за 2022 год и с января по июнь 2023 года уточнены в соответствии с регламентом разработки и публикации данных по производству и отгрузке продукции и динамике промышленного производства (приказ Росстата от 18.08.2020 г. № 470).

<sup>2)</sup> По организациям, не относящимся к субъектам малого предпринимательства, средняя численность работников которых превышает 15 человек.

## ОСНОВНЫЕ ЭКОНОМИЧЕСКИЕ И СОЦИАЛЬНЫЕ ПОКАЗАТЕЛИ

	<i>Август 2023г.</i>	<i>Август 2023г. в % к августу 2022г.</i>	<i>Январь- август 2023г.</i>	<i>Январь- август 2023г. в % к январю- августу 2022г.</i>	<i>Справочно январь- август 2022г. в % к январю- августу 2021г.</i>
Среднемесячная начисленная зарботная плата одного работника					
номинальная, рублей	47269	122,0	46258	117,8	111,4
реальная		118,3		114,1	97,5

ПРОИЗВОДСТВО ТОВАРОВ И УСЛУГ

**ИНДЕКС ВЫПУСКА ТОВАРОВ И УСЛУГ ПО БАЗОВЫМ ВИДАМ  
ЭКОНОМИЧЕСКОЙ ДЕЯТЕЛЬНОСТИ**

Индекс выпуска товаров и услуг по базовым видам экономической деятельности в августе 2023 года по сравнению с августом 2022 года составил 108,9%.

*Динамика физического объема выпуска по базовым видам экономической деятельности*

	В ПОСТОЯННЫХ ЦЕНАХ В % к соответствующему периоду предыдущего года
<b>2022г.</b>	
январь	114,0
февраль	107,8
март	104,3
<b>I квартал</b>	108,3
апрель	106,4
май	95,1
июнь	90,4
<b>II квартал</b>	97,0
<b>I полугодие</b>	102,3
июль	95,9
август	98,1
<b>январь-август</b>	100,8
сентябрь	93,8
<b>III квартал</b>	95,9
<b>январь-сентябрь</b>	99,8
октябрь	96,5
ноябрь	94,3
декабрь	107,1
<b>IV квартал</b>	99,4
<b>год</b>	99,7
<b>2023г.<sup>1)</sup></b>	
январь	101,6
февраль	103,8
март	105,4
<b>I квартал</b>	103,7



## ПРОИЗВОДСТВО ТОВАРОВ И УСЛУГ

	В % к соответствующему периоду предыдущего года
апрель	111,2
май	123,1
июнь	123,7
<b>II квартал</b>	119,1
<b>I полугодие</b>	111,5
июль	112,6
август	108,9
<b>январь-август</b>	111,2

<sup>1)</sup> Данные предварительные.

### ПРОМЫШЛЕННОЕ ПРОИЗВОДСТВО

Индекс промышленного производства в январе-сентябре 2023 года по сравнению с январем-сентябрем 2022 года составил 110,5%.

Индекс промышленного производства<sup>1)</sup>

	В % к	
	соответствующему периоду предыдущего года	предыдущему периоду
<b>2022г.</b>		
январь	120,4	83,3
февраль	110,0	94,1
март	103,1	114,4
<b>I квартал</b>	110,5	85,4
апрель	109,5	98,2
май	98,0	83,7
июнь	76,0	88,3
<b>II квартал</b>	94,0	90,3
<b>I полугодие</b>	102,0	
июль	89,2	117,4
август	99,2	114,8
сентябрь	107,0	101,6
<b>III квартал</b>	98,3	111,5
<b>январь-сентябрь</b>	100,7	
октябрь	94,8	97,5
ноябрь	90,9	106,2
декабрь	110,0	118,9
<b>IV квартал</b>	98,5	114,1
<b>год</b>	100,1	
<b>2023г.</b>		
январь	102,8	75,0
февраль	106,8	97,6
март	99,7	107,9

## СМОЛЕНСКАЯ ОБЛАСТЬ

	В % к	
	соответствующему периоду предыдущего года	предыдущему периоду
<b>I квартал</b>	103,2	87,3
апрель	102,3	101,6
май	124,9	101,7
июнь	142,5	101,9
<b>II квартал</b>	121,2	107,9
<b>I полугодие</b>	111,9	
июль	115,0	93,7
август	108,7	108,5
сентябрь	100,8	95,2
<b>III квартал</b>	108,0	99,2
<b>январь-сентябрь</b>	110,5	

<sup>1)</sup> Индекс промышленного производства исчисляется по видам деятельности «Добыча полезных ископаемых», «Обрабатывающие производства», «Обеспечение электрической энергией, газом и паром; кондиционирование воздуха», «Водоснабжение; водоотведение, организация сбора и утилизации отходов, деятельность по ликвидации загрязнений» на основе данных о динамике производства важнейших товаров-представителей (в натуральном или стоимостном выражении). В качестве весов используется структура валовой добавленной стоимости по видам экономической деятельности 2018 базисного года.

### Динамика производства по видам экономической деятельности

	в процентах							
	Добыча полезных ископаемых		Обрабатывающие производства		Обеспечение электрической энергией, газом и паром; кондиционирование воздуха		Водоснабжение; водоотведение, организация сбора и утилизации отходов, деятельность по ликвидации загрязнений	
	к соответствующему периоду предыдущего года	к предыдущему периоду	к соответствующему периоду предыдущего года	к предыдущему периоду	к соответствующему периоду предыдущего года	к предыдущему периоду	к соответствующему периоду предыдущего года	к предыдущему периоду
<b>2022г.</b>								
январь	95,5	38,4	116,7	72,6	127,8	100,2	83,6	99,2
февраль	88,5	143,6	113,9	110,1	106,1	75,3	88,3	108,8
март	80,3	157,3	120,7	122,0	82,1	102,6	76,5	93,5
<b>I квартал</b>	85,6	57,9	117,3	85,3	103,8	85,6	82,6	100,1
апрель	79,3	94,1	101,1	85,9	127,0	122,1	79,2	100,2
май	76,6	107,3	93,7	91,5	107,6	71,7	97,8	104,4
июнь	82,2	98,6	93,5	108,7	44,8	52,7	91,6	86,6
<b>II квартал</b>	79,3	141,7	96,0	97,4	91,2	78,2	88,9	96,8
<b>I полугодие</b>	81,8		105,7		97,8		85,6	
июль	84,4	99,1	100,2	101,6	73,1	178,2	83,2	91,0

## ПРОИЗВОДСТВО ТОВАРОВ И УСЛУГ

	Добыча полезных ископаемых		Обрабатывающие производства		Обеспечение электрической энергией, газом и паром; кондиционирование воздуха		Водоснабжение; водоотведение, организация сбора и утилизации отходов, деятельность по ликвидации загрязнений	
	к соответствующему периоду предыдущего года	к предыдущему периоду	к соответствующему периоду предыдущего года	к предыдущему периоду	к соответствующему периоду предыдущего года	к предыдущему периоду	к соответствующему периоду предыдущего года	к предыдущему периоду
август	82,3	102,7	99,6	111,7	99,8	121,7	87,1	110,6
сентябрь	88,7	123,5	120,4	116,5	81,6	73,3	92,3	100,3
<b>III квартал</b>	85,3	110,4	106,7	118,5	84,4	99,8	87,5	89,7
<b>январь-сентябрь</b>	83,2		106,1		93,3		86,2	
октябрь	99,9	95,2	107,7	87,6	75,8	127,6	88,6	99,6
ноябрь	78,8	82,2	88,2	94,2	95,7	132,3	82,3	93,2
декабрь	95,9	113,0	120,3	132,3	95,3	99,6	83,6	97,6
<b>IV квартал</b>	91,3	100,8	105,0	106,4	89,1	133,3	84,8	97,6
<b>год</b>	85,3		105,7		92,1		85,8	
<b>2023г.</b>								
январь	109,8	43,9	106,4	61,1	100,0	105,0	72,5	86,0
февраль	94,5	123,7	110,0	112,7	103,9	78,3	68,1	102,2
март	93,2	155,1	100,9	113,3	98,6	97,3	77,5	106,4
<b>I квартал</b>	97,1	61,6	105,9	82,9	100,7	96,7	72,6	85,7
апрель	95,7	96,6	122,0	106,3	74,1	91,8	80,9	104,6
май	103,5	116,0	135,5	100,0	109,2	105,7	75,4	97,3
июнь	108,8	103,7	131,9	106,0	188,2	90,7	119,5	137,2
<b>II квартал</b>	102,8	150,0	129,6	122,1	106,7	82,9	90,8	121,0
<b>I полугодие</b>	100,4		117,9		103,3		81,6	
июль	98,9	90,1	125,3	96,0	93,6	88,6	106,2	80,9
август	102,3	106,3	123,0	109,9	81,1	105,4	91,1	94,8
сентябрь	97,1	117,1	98,5	93,7	109,2	98,7	91,7	101,0
<b>III квартал</b>	99,3	106,6	114,5	104,1	93,2	87,2	96,0	94,9
<b>январь-сентябрь</b>	100,0		116,6		100,2		86,1	

## СМОЛЕНСКАЯ ОБЛАСТЬ

### Индексы производства по основным видам экономической деятельности

	Сентябрь 2023г. в % к		Январь- сентябрь 2023г. в % к январю- сентябрю 2022г.
	сентябрю 2022г.	августу 2023г.	
<b>Добыча полезных ископаемых</b>	97,1	117,1	100,0
<b>Обрабатывающие производства</b>	98,5	93,7	116,6
<i>из них:</i>			
производство пищевых продуктов	116,7	105,1	111,2
производство напитков	96,5	81,2	87,8
производство текстильных изделий	99,3	111,5	123,4
производство одежды	96,6	91,6	110,2
производство кожи и изделий из кожи	125,0	163,3	99,7
обработка древесины и производство изделий из дерева и пробки, кроме мебели, производство изделий из соломки и материалов для плетения	166,4	92,1	129,4
производство бумаги и бумажных изделий	99,5	94,1	80,4
деятельность полиграфическая и копирование носителей информации	121,5	112,3	108,2
производство химических веществ и химических продуктов	120,7	95,9	111,6
производство лекарственных средств и материалов, применяемых в медицинских целях	в2,3р	178,5	99,5
производство резиновых и пластмассовых изделий	102,2	103,3	118,5
производство прочей неметаллической минеральной продукции	109,4	101,6	101,1
производство металлургическое	103,2	101,6	121,7
производство готовых металлических изделий, кроме машин и оборудования	118,0	70,4	187,3
производство компьютеров, электронных и оптических изделий	64,5	61,7	123,3
производство электрического оборудования	21,6	102,5	52,9
производство машин и оборудования, не включенных в другие группировки	106,1	83,2	116,0
производство автотранспортных средств, прицепов и полуприцепов	149,0	107,6	152,5
производство прочих транспортных средств и оборудования	в4,6р	102,6	167,2
производство мебели	76,0	90,1	68,2
производство прочих готовых изделий	67,9	115,7	83,5
ремонт и монтаж машин и оборудования	132,0	175,7	123,4

## ПРОИЗВОДСТВО ТОВАРОВ И УСЛУГ

	Сентябрь 2023г. в % к		Январь-сентябрь 2023г. в % к январю-сентябрю 2022г.
	сентябрю 2022г.	августу 2023г.	
<b>Обеспечение электрической энергией, газом и паром; кондиционирование воздуха</b>	109,2	98,7	100,2
<i>в том числе:</i>			
производство, передача и распределение электроэнергии	111,4	98,3	100,8
производство, передача и распределение пара и горячей воды; кондиционирование воздуха	71,3	109,9	92,6
<b>Водоснабжение; водоотведение, организация сбора и утилизации отходов, деятельность по ликвидации загрязнений</b>	91,7	101,0	86,1

*Объем отгруженных товаров собственного производства, выполненных работ и услуг по основным видам экономической деятельности*

	в действующих ценах	
	Январь-сентябрь 2023г.	
	млн рублей	в % к январю-сентябрю 2022г.
<b>Добыча полезных ископаемых</b>	1363,8	95,4
<b>Обрабатывающие производства</b>	279605,8	116,1
<i>из них:</i>		
производство пищевых продуктов	47789,4	117,3
производство напитков	1083,5	93,4
производство текстильных изделий	2719,6	148,1
производство одежды	7022,2	104,0
производство кожи и изделий из кожи	757,3	97,2
обработка древесины и производство изделий из дерева и пробки, кроме мебели, производство изделий из соломки и материалов для плетения	21018,7	88,9
производство бумаги и бумажных изделий	212,2	139,9
деятельность полиграфическая и копирование носителей информации	1681,7	93,2
производство химических веществ и химических продуктов	43250,2	99,1
производство лекарственных средств и материалов, применяемых в медицинских целях	247,0	130,0
производство резиновых и пластмассовых изделий	32855,5	108,7
производство прочей неметаллической минеральной продукции	15921,8	102,7
производство металлургическое	19177,2	130,2
производство готовых металлических изделий, кроме машин и оборудования	34567,5	в2,0р
производство компьютеров, электронных и оптических изделий	8870,8	144,1
производство электрического оборудования	10936,8	76,7

## СМОЛЕНСКАЯ ОБЛАСТЬ

	Январь-сентябрь 2023г.	
	млн рублей	в % к январю- сентябрю 2022г.
производство машин и оборудования, не включенных в другие группировки	3913,3	120,2
производство автотранспортных средств, прицепов и полуприцепов	5287,6	193,1
производство прочих транспортных средств и оборудования	12985,9	165,9
производство мебели	2127,1	76,5
производство прочих готовых изделий	4180,3	121,2
ремонт и монтаж машин и оборудования	2709,7	136,2
<b>Обеспечение электрической энергией, газом и паром; кондиционирование воздуха</b>	48114,6	109,7
<i>в том числе:</i>		
производство, передача и распределение электроэнергии	40826,8	109,9
производство, передача и распределение пара и горячей воды; кондиционирование воздуха	6289,0	108,6
<b>Водоснабжение; водоотведение, организация сбора и утилизации отходов, деятельность по ликвидации загрязнений</b>	6834,9	98,3

<sup>1)</sup> Данные не публикуются по продукции, производимой 1-2 организациями в области, в целях обеспечения конфиденциальности первичных статистических данных, полученных от организаций, в соответствии с Федеральным законом от 29 ноября 2007 года № 282-ФЗ «Об официальном статистическом учете и системе государственной статистики в Российской Федерации» (ст.4, п.5; ст.9, п.1).

## СТРОИТЕЛЬСТВО

**Строительная деятельность.** Объем работ, выполненных по виду экономической деятельности «Строительство», в сентябре 2023 года составил 3085,2 млн рублей, или 133,5% (в сопоставимых ценах) к уровню соответствующего периода предыдущего года, в январе-сентябре 2023 года – 18364,9 млн рублей, или 95,6%.

*Динамика объема работ, выполненных по виду экономической деятельности «Строительство»<sup>1)2)</sup>*

	Млн рублей	В % к	
		соответствующему периоду предыдущего года	предыдущему периоду
<b>2022г.</b>			
январь	470,3	83,2	10,1
февраль	1027,7	126,8	в2,2р
март	744,8	85,6	71,3
<b>I квартал</b>	2242,8	100,0	17,8
апрель	702,5	65,0	92,1
май	2415,3	118,7	в3,4р
июнь	3854,9	113,4	158,8
<b>II квартал</b>	6972,7	107,0	в3,0р
<b>I полугодие</b>	9215,4	105,1	

## ПРОИЗВОДСТВО ТОВАРОВ И УСЛУГ

	Млн рублей	В % к	
		соответствующему периоду предыдущего года	предыдущему периоду
июль	3961,2	133,9	103,0
август	2662,8	108,4	66,2
сентябрь	2164,1	43,0	81,5
<b>III квартал</b>	8788,1	84,3	125,1
<b>январь-сентябрь</b>	18003,5	93,9	
октябрь	4270,4	92,3	196,2
ноябрь	3401,0	89,7	78,9
декабрь	4690,5	92,9	137,6
<b>IV квартал</b>	12361,8	91,8	138,3
<b>год</b>	30365,3	93,1	
<b>2023г.</b>			
январь	974,5	189,0	20,4
февраль	878,7	81,7	94,5
март	921,1	118,9	103,8
<b>I квартал</b>	2774,3	116,5	22,6
апрель	1415,1	188,1	152,3
май	2555,0	99,2	180,3
июнь	3505,5	85,5	136,8
<b>II квартал</b>	7475,6	100,8	в2,7р
<b>I полугодие</b>	10249,8	103,9	
июль	3121,0	73,8	88,8
август	1908,9	67,8	60,8
сентябрь	3085,2	133,5	160,6
<b>III квартал</b>	8115,1	86,6	107,5
<b>январь-сентябрь</b>	18364,9	95,6	

<sup>1)</sup> Относительные показатели рассчитаны на основе среднегодовых индексов-дефляторов (в соответствии с порядком, приведенным в «Официальной статистической методологии по разработке показателей по виду деятельности «Строительство», утвержденной приказом Росстата от 25 декабря 2015 года № 654).

<sup>2)</sup> Данные уточнены в соответствии с Регламентом оценки, корректировки и публикации данных статистического наблюдения за строительством и инвестициями в основной капитал, утвержденным приказом Росстата от 26 сентября 2016 года № 544.

**Жилищное строительство.** В сентябре 2023 года организациями застройщиками введено в эксплуатацию 8 жилых зданий. Населением построено 279 жилых домов. Всего построены 573 новые квартиры.

В январе-сентябре 2023 года организациями застройщиками введено в эксплуатацию 45 жилых зданий. Населением построено 1772 жилых дома. Всего построено 3977 новых квартир.

Общая площадь жилых помещений в построенных индивидуальными застройщиками жилых домах составила 274,2 тыс. кв. метров, или 68,4% от общего объема жилья, введенного в январе-сентябре 2023 года.

## СМОЛЕНСКАЯ ОБЛАСТЬ

Динамика ввода в действие жилых домов (с учетом жилых домов, построенных населением на земельных участках, предназначенных для ведения садоводства)

	Тыс. м <sup>2</sup> общей площади жилых помещений	В % к	
		соответствующему периоду предыдущего года	предыдущему периоду
<b>2022г.</b>			
январь	38,1	195,2	
февраль	64,2	в2,9р	168,4
март	60,1	в2,0р	93,6
<b>I квартал</b>	162,3	в2,3р	
апрель	49,3	в2,9р	82,1
май	31,1	144,6	63,1
июнь	48,2	в2,9р	154,7
<b>II квартал</b>	128,7	в2,3р	79,3
<b>I полугодие</b>	291,0	в2,3р	
июль	29,4	91,8	60,9
август	69,3	в2,1р	в2,4р
сентябрь	43,1	32,2	62,3
<b>III квартал</b>	141,8	71,2	110,2
<b>январь-сентябрь</b>	432,8	132,9	
октябрь	44,6	83,0	103,5
ноябрь	24,2	41,2	54,2
декабрь	28,1	62,4	115,9
<b>IV квартал</b>	96,9	61,5	68,3
<b>год</b>	529,7	109,6	
<b>2023г.</b>			
январь	50,0	131,1	
февраль	37,7	58,8	75,5
март	51,5	85,7	136,5
<b>I квартал</b>	139,2	85,7	
апрель	34,1	69,1	66,2
май	40,8	131,1	119,7
июнь	42,4	88,0	103,4
<b>II квартал</b>	117,3	91,2	84,3
<b>I полугодие</b>	256,5	88,1	
июль	46,2	157,5	109,1
август	44,2	63,8	95,6
сентябрь	54,2	125,6	122,5
<b>III квартал</b>	144,6	102,0	123,3
<b>январь-сентябрь</b>	401,1	92,7	



**СЕЛЬСКОЕ ХОЗЯЙСТВО**

**Растениеводство.** В хозяйствах всех категорий на 1 октября 2023 года, по расчетам, зерновых и зернобобовых культур (включая кукурузу) намолочено 357,9 тыс. тонн (в первоначально-оприходованном весе), что на 2,9% больше, чем на аналогичную дату предыдущего года. Картофеля накопано 85,0 тыс. тонн (на 20,0% больше, чем на 1 октября 2022 года), собрано 41,4 тыс. тонн овощей открытого и защищенного грунта (на 0,3% меньше). Основная часть зерновых и зернобобовых культур (включая кукурузу) выращена в сельскохозяйственных организациях (89,5%), картофеля – в хозяйствах населения (70,8%).

*Уборка урожая зерновых и зернобобовых культур (без кукурузы) в сельскохозяйственных организациях*

	На 1 октября		
	2022г.	2023г.	2023г. в % к 2022г.
Обмолочено зерновых и зернобобовых культур, тыс. га	105,8	114,1	107,8
в % к площади посева	87,4	88,0	
Намолочено зерновых и зернобобовых культур (в первоначально-оприходованном весе) всего, тыс. т	305,2	316,3	103,7
<i>из них пшеницы</i>	185,5	209,3	112,8
Урожайность зерновых и зернобобовых культур, ц с 1 га убранной площади	28,8	27,7	96,2
<i>из них пшеницы</i>	31,4	29,5	93,9

На 1 октября 2023 года в сельскохозяйственных организациях лен вытреблен на площади 2003 га (64,1% посевной площади), картофеля убрано – 482 га (58,1%), овощей – 31 га (21,0%).

Посеяно озимых на зерно 48,0 тыс. га (на 0,5% меньше, чем на эту дату в прошлом году).

На 1 октября 2023 года в сельскохозяйственных организациях, не относящихся к субъектам малого предпринимательства, погибло 168 га зерновых и зернобобовых культур (без кукурузы).

**Животноводство.** На конец сентября 2023 года поголовье крупного рогатого скота в хозяйствах всех категорий, по расчетам, составило 110,6 тыс. голов (на 17,2% меньше по сравнению с аналогичной датой предыдущего года), из него коров – 46,3 тыс. голов (на 18,8% меньше), поголовье свиней – 287,5 тыс. голов (на 10,5% меньше), овец и коз – 23,4 тыс. голов (на 5,4% меньше).

В структуре поголовья скота на хозяйства населения приходилось 5,2% поголовья крупного рогатого скота, 2,0% – свиней, 51,2% – овец и коз (на конец сентября 2022 года – соответственно 4,8%, 1,9%, 53,4%).

## СМОЛЕНСКАЯ ОБЛАСТЬ

### Динамика поголовья скота в хозяйствах всех категорий

	на конец месяца; в процентах							
	Крупный рогатый скот		из него коровы		Свиньи		Овцы и козы	
	к соответствующей дате предыдущего года	к соответствующей дате предыдущего месяца	к соответствующей дате предыдущего года	к соответствующей дате предыдущего месяца	к соответствующей дате предыдущего года	к соответствующей дате предыдущего месяца	к соответствующей дате предыдущего года	к соответствующей дате предыдущего месяца
<b>2022г.</b>								
январь	96,9	98,0	96,5	96,8	124,1	112,2	101,6	103,6
февраль	93,3	96,6	95,1	96,9	147,5	110,8	101,9	111,5
март	94,0	100,9	97,0	99,9	159,5	108,4	99,3	95,1
апрель	90,6	98,6	96,4	100,2	171,3	105,6	98,8	105,5
май	101,1	111,7	97,6	105,3	181,4	104,0	98,4	101,0
июнь	96,5	102,4	99,3	104,0	188,9	103,1	95,9	95,8
июль	97,0	100,4	99,4	101,8	196,2	101,3	96,5	92,4
август	98,9	100,1	98,0	98,8	179,5	92,4	96,3	99,4
сентябрь	98,7	97,3	95,8	97,0	190,8	106,2	96,1	98,8
октябрь	98,6	98,1	94,2	97,8	158,3	90,1	96,7	95,1
ноябрь	98,2	97,9	95,4	99,0	146,3	99,8	94,5	88,9
декабрь	100,0	98,8	97,6	100,5	136,3	100,0	97,4	113,2
<b>2023г.</b>								
январь	101,1	99,1	99,2	98,4	124,5	102,4	98,0	104,2
февраль	103,7	99,2	101,2	98,8	110,6	98,4	100,2	114,0
март	100,7	98,0	99,2	97,9	104,0	101,9	101,2	96,1
апрель	101,6	99,4	97,2	98,2	98,7	100,2	94,3	98,2
май	92,8	102,0	94,6	102,5	96,2	101,4	94,4	101,1
июнь	91,4	100,9	91,3	100,4	92,9	99,6	97,0	98,4
июль	88,5	97,3	89,1	99,3	92,0	100,4	94,8	90,3
август	85,6	96,8	85,1	94,4	94,8	95,2	94,6	99,2
сентябрь	82,8	94,1	81,2	92,6	89,5	100,3	94,6	98,8

В январе-сентябре 2023 года в хозяйствах всех категорий, по расчетам, произведено скота и птицы на убой (в живом весе) 64,5 тыс. тонн, молока – 117,1 тыс. тонн, яиц – 226,3 млн штук.

## ПРОИЗВОДСТВО ТОВАРОВ И УСЛУГ

*Производство основных видов продукции животноводства в хозяйствах всех категорий*

	Сентябрь 2023г.	Сентябрь 2023г. в % к сентябрю 2022г.	Январь- сентябрь 2023г.	Январь- сентябрь 2023г. в % к январю- сентябрю 2022г.	Справочно январь - сентябрь 2022г. в % к январю- сентябрю 2021г.
Скот и птица на убой (в живом весе), тыс. тонн	7,2	93,3	64,5	131,4	114,7
Молоко, тыс. тонн	13,7	103,0	117,1	102,0	97,1
Яйца, млн штук	25,4	93,1	226,3	103,8	91,0

*Производство основных видов скота и птицы на убой (в живом весе) в сельскохозяйственных организациях*

	Сентябрь 2023г.			Январь- сентябрь 2023г. в % к январю- сентябрю 2022г.	Справочно январь- сентябрь 2022г. в % к январю- сентябрю 2021г.
	тыс. тонн	в % к сентябрю 2022г.	доля в об- щем объеме производ- ства скота и птицы на убой, %		
Скот и птица на убой (в живом весе)	6,5	93,3	100	136,8	118,5
<i>из него:</i>					
крупный рогатый скот	1,4	195,3	21,0	141,5	97,7
свины	4,8	81,9	75,0	138,8	117,8

В сельскохозяйственных организациях на конец сентября 2023 года по сравнению с соответствующей датой 2022 года поголовье крупного рогатого скота уменьшилось на 19,3%, в том числе коров - на 21,9%, свиней – на 10,5%, овец и коз – на 1,4%.

В сельскохозяйственных организациях в январе-сентябре 2023 года произведено скота и птицы на убой (в живом весе) 58,9 тыс. тонн, на 36,8% больше по сравнению с аналогичным периодом 2022 года, молока произведено 82,3 тыс. тонн, на 4,8% больше, чем в январе-сентябре 2022 года.

В январе-сентябре 2023 года в сельскохозяйственных организациях средний надой на корову составил 4455 килограммов молока, в январе-сентябре 2022 года – 3975 килограммов.

**ТРАНСПОРТ**

В январе-сентябре 2023 года объем перевозок грузов, выполненный автомобильным транспортом организаций всех видов экономической деятельности, не относящихся к субъектам малого предпринимательства, с численностью работающих более 15 человек (включая средние организации), составил 4204,7 тыс. тонн, грузооборот – 3455,5 млн тонно-километров. Объем пассажирских перевозок, выполненный автобусным транспортом юридических и физических лиц, осуществляющих регулярные перевозки пассажиров на коммерческой основе по маршрутам общего пользования, составил 24738,1 тыс. человек, пассажирооборот – 229,5 млн пассажиро-километров.

*Деятельность автомобильного транспорта*

	Сентябрь 2023г.	В % к		Январь- сентябрь 2023г.	Январь- сентябрь 2023г. в % к январю- сентябрю 2022г.
		сентябрю 2022г.	августу 2023г.		
Грузооборот, млн т.км	398,6	107,9	90,4	3455,5	99,0
Пассажирооборот, млн пасс.км	26,5	105,4	97,4	229,5	106,4

*Динамика перевозок грузов и грузооборота автомобильного транспорта*

	Перевозки грузов			Грузооборот		
	тыс. тонн	в % к		млн т.км	в % к	
		соответ- ствующе- му периоду предыду- щего года	предыду- щему периоду		соответ- ствующе- му периоду предыду- щего года	предыду- щему периоду
<b>2022г.</b>						
январь	398,3	110,7	80,2	468,4	90,0	79,3
февраль	444,3	124,5	111,6	434,0	87,5	92,7
март	483,6	109,6	108,8	427,5	71,7	98,5
<b>I квартал</b>	1326,2	114,5	79,5	1329,8	82,5	73,7
апрель	459,5	104,7	95,0	350,0	65,2	81,9
май	524,8	98,4	114,2	333,6	54,7	95,3
июнь	513,9	99,9	97,9	371,6	62,4	111,4
<b>II квартал</b>	1498,2	100,7	113,0	1055,2	60,6	79,3
<b>I полугодие</b>	2824,4	106,8		2385,0	71,1	
июль	524,2	83,4	102,0	330,9	51,3	89,1
август	644,8	104,9	123,0	406,9	62,4	122,9
сентябрь	535,9	90,3	83,1	369,3	62,7	90,8
<b>III квартал</b>	1704,9	92,8	113,8	1107,1	58,7	104,9
<b>январь-сентябрь</b>	4529,3	101,1		3492,1	66,6	
октябрь	550,0	93,0	102,6	403,0	65,9	109,1
ноябрь	436,3	75,3	79,3	358,8	59,6	89,0

## ПРОИЗВОДСТВО ТОВАРОВ И УСЛУГ

	Перевозки грузов			Грузооборот		
	тыс. тонн	в % к		млн т.км	в % к	
		соответ- ствующе- му периоду предыду- щего года	предыду- щему периоду		соответ- ствующе- му периоду предыду- щего года	предыду- щему периоду
декабрь	421,4	84,8	96,6	376,8	63,8	105,0
<b>IV квартал</b>	1407,7	84,4	82,6	1138,6	63,1	102,8
<b>год</b>	5937,1	96,6		4630,7	65,7	
<b>2023г.</b>						
январь	362,3	91,0	86,0	352,2	75,2	93,5
февраль	331,7	74,7	91,6	310,2	71,5	88,1
март	456,1	94,3	137,5	392,9	91,9	126,6
<b>I квартал</b>	1150,1	86,7	81,7	1055,3	79,4	92,7
апрель	450,5	98,0	98,8	360,8	103,1	91,8
май	507,7	96,8	112,7	401,7	120,4	111,3
июнь	517,6	100,7	102,0	416,4	112,1	103,7
<b>II квартал</b>	1475,8	98,5	128,3	1179,0	111,7	111,7
<b>I полугодие</b>	2625,9	93,0		2234,2	93,7	
июль	499,4	95,3	96,5	381,7	115,3	91,6
август	559,4	86,8	112,0	441,0	108,4	115,6
сентябрь	520,0	97,0	93,0	398,6	107,9	90,4
<b>III квартал</b>	1578,8	92,6	107,0	1221,3	110,3	103,6
<b>январь-сентябрь</b>	4204,7	92,8		3455,5	99,0	

*Динамика перевозок пассажиров и пассажирооборота автомобильного транспорта общего пользования*

	Перевозки пассажиров			Пассажирооборот		
	тыс. человек	в % к		млн пасс.км	в % к	
		соответ- ствующе- му периоду предыду- щего года	предыду- щему периоду		соответ- ствующе- му периоду предыду- щего года	предыду- щему периоду
<b>2022г.</b>						
январь	1953,1	91,9	92,5	20,5	95,5	93,9
февраль	1942,5	86,9	99,5	19,3	88,5	93,9
март	2602,7	101,9	134,0	23,3	93,9	121,1
<b>I квартал</b>	6498,3	94,0	100,8	63,1	92,7	94,5
апрель	2247,0	86,1	86,3	23,2	90,9	99,5
май	2684,7	104,0	119,5	25,5	97,0	109,9
июнь	2666,4	104,0	99,3	25,5	96,2	100,0
<b>II квартал</b>	7598,1	98,0	116,9	74,2	94,7	117,6
<b>I полугодие</b>	14096,4	96,1		137,3	93,8	

## СМОЛЕНСКАЯ ОБЛАСТЬ

	Перевозки пассажиров			Пассажирооборот		
	тыс. человек	в % к		млн пасс.км	в % к	
		соответствующему периоду предыдущего года	предыдущему периоду		соответствующему периоду предыдущего года	предыдущему периоду
июль	2821,7	118,4	105,8	26,9	106,8	105,4
август	2650,3	111,8	93,9	26,3	101,3	97,7
сентябрь	2700,1	108,5	101,9	25,1	100,8	95,6
<b>III квартал</b>	8172,1	112,8	107,6	78,3	103,0	105,5
<b>январь-сентябрь</b>	22268,5	101,6		215,6	96,9	
октябрь	2773,0	120,9	102,7	25,7	107,9	102,1
ноябрь	2773,3	136,0	100,0	25,5	120,6	99,3
декабрь	2771,5	131,2	99,9	24,8	113,6	97,4
<b>IV квартал</b>	8317,8	129,1	101,8	75,9	113,8	97,0
<b>год</b>	30586,3	107,9		291,6	100,8	
<b>2023г.</b>						
январь	2476,3	126,8	89,3	23,1	112,5	93,1
февраль	2493,2	128,4	100,7	22,7	118,1	98,5
март	2781,8	106,9	111,6	24,8	106,6	109,3
<b>I квартал</b>	7751,3	119,3	93,2	70,7	112,0	93,1
апрель	2802,4	124,7	100,7	25,7	110,8	103,5
май	2897,8	107,9	103,4	26,4	103,6	102,7
июнь	2814,3	105,5	97,1	26,3	102,8	99,4
<b>II квартал</b>	8514,5	112,1	109,9	78,4	105,6	110,9
<b>I полугодие</b>	16265,7	115,4		149,0	108,5	
июль	2742,1	97,2	97,4	26,8	99,5	101,9
август <sup>1)</sup>	2798,5	105,6	102,1	27,2	103,5	101,7
сентябрь	2931,8	108,6	104,8	26,5	105,4	97,4
<b>III квартал</b>	8472,4	103,7	99,5	80,5	102,7	102,7
<b>январь-сентябрь</b>	24738,1	111,1		229,5	106,4	

<sup>1)</sup> Данные изменены в связи с уточнением респондентами ранее предоставленной оперативной информации.

Сведения о дорожно-транспортных происшествиях с пострадавшими участниками в январе-сентябре 2023 года<sup>1)</sup>

	Количество ДТП		Погибло		Ранено	
	единиц	в % к январю-сентябрю 2022г.	человек	в % к январю-сентябрю 2022г.	человек	в % к январю-сентябрю 2022г.
Всего	710	111,1	77	126,2	864	111,8

<sup>1)</sup> По данным УГИБДД УМВД России по Смоленской области.

## РЫНКИ ТОВАРОВ И УСЛУГ

## РОЗНИЧНАЯ ТОРГОВЛЯ

**Оборот розничной торговли** в январе-сентябре 2023 года составил 165307,5 млн рублей, что в сопоставимых ценах на 3,0% больше, чем в январе-сентябре 2022 года, в сентябре 2023 года – 20390,0 млн рублей, или 114,4% к соответствующему месяцу прошлого года, 98,7% - к уровню августа 2023 года.

*Динамика оборота розничной торговли*

	Млн рублей	В % к <sup>1)</sup>	
		соответствующему периоду предыдущего года	предыдущему периоду
<b>2022г.</b>			
январь	15810,7	102,1	83,3
февраль	15730,2	100,5	98,1
март	18825,0	102,0	110,2
<b>I квартал</b>	50365,9	101,6	92,1
апрель	17224,1	92,5	89,0
май	17878,7	92,6	103,7
июнь	18000,2	93,0	101,8
<b>II квартал</b>	53103,0	92,7	97,4
<b>I полугодие</b>	103468,9	96,9	
июль	18484,7	92,4	103,6
август	18497,7	93,8	101,0
сентябрь	17316,2	92,6	93,7
<b>III квартал</b>	54298,6	92,9	104,8
<b>январь-сентябрь</b>	157767,5	95,5	
октябрь	17526,8	92,7	101,0
ноябрь	17474,0	96,0	99,7
декабрь	19470,8	93,6	112,0
<b>IV квартал</b>	54471,6	94,0	100,7
<b>год</b>	212239,1	95,1	
<b>2023г.</b>			
январь	16439,0	94,3	83,9
февраль	16031,1	93,8	97,6
март	17504,7	92,2	108,5
<b>I квартал</b>	49974,8	93,4	91,3
апрель	17625,9	104,2	100,5
май	18608,9	106,3	105,8
июнь	18813,4	106,0	101,5

## СМОЛЕНСКАЯ ОБЛАСТЬ

	Млн рублей	В % к <sup>1)</sup>	
		соответствующему периоду предыдущего года	предыдущему периоду
<b>II квартал</b>	55048,2	105,5	109,7
<b>I полугодие</b>	105023,0	99,6	
июль	19596,6	106,2	103,7
август	20297,9	108,6	103,2
сентябрь	20390,0	114,4	98,7
<b>III квартал</b>	60284,5	109,6	108,6
<b>январь-сентябрь</b>	165307,5	103,0	

<sup>1)</sup> В сопоставимых ценах.

В январе-сентябре 2023 года оборот розничной торговли на 96,3% формировался торгующими организациями и индивидуальными предпринимателями, осуществляющими деятельность вне рынка, доля розничных рынков и ярмарок составила 3,7% (в январе-сентябре 2022г. соответственно 96,0% и 4,0%).

*Оборот розничной торговли торгующих организаций и продажа товаров на розничных рынках и ярмарках*

	Оборот розничной торговли, млн рублей		Сентябрь 2023г. <sup>1)</sup> в % к		Январь- сентябрь 2023г. в % к январю- сентябрю 2022г. <sup>1)</sup>	Справочно январь- сентябрь 2022г. в % к январю- сентябрю 2021г. <sup>1)</sup>
			сентябрю 2022г.	августу 2023г.		
	2023г.	сентябрь	январь- сентябрь			
<b>Всего</b>	20390,0	165307,5	114,4	98,7	103,0	95,5
<i>в том числе:</i>						
оборот розничной торговли торгующих организаций <sup>2)</sup>	19650,2	159231,8	114,9	98,6	103,3	95,2
продажа товаров на розничных рынках и ярмарках	739,8	6075,7	103,1	100,9	95,7	101,5

<sup>1)</sup> В сопоставимых ценах.

<sup>2)</sup> Включая индивидуальных предпринимателей, осуществляющих деятельность вне рынка.

В январе-сентябре 2023 года в структуре оборота розничной торговли удельный вес пищевых продуктов, включая напитки, и табачных изделий составил 50,6%, непродовольственных товаров – 49,4%, что соответствует структуре января-сентября 2022 года.



*Динамика оборота розничной торговли пищевыми продуктами, включая напитки, и табачными изделиями, непродовольственными товарами*

	Пищевые продукты, включая напитки, и табачные изделия			Непродовольственные товары		
	млн рублей	в % к <sup>1)</sup>		млн рублей	в % к <sup>1)</sup>	
		соответствующему периоду предыдущего года	предыдущему периоду		соответствующему периоду предыдущего года	предыдущему периоду
<b>2022г.</b>						
январь	7936,6	98,4	82,7	7874,1	106,1	83,8
февраль	7880,6	97,2	97,5	7849,6	103,9	98,8
март	9204,9	99,7	111,3	9620,1	104,3	109,2
<b>I квартал</b>	25022,1	98,5	90,6	25343,8	105,0	93,7
апрель	8767,2	93,9	91,9	8456,9	91,1	86,2
май	9214,4	94,4	105,1	8664,3	90,6	102,1
июнь	9277,2	95,9	102,6	8723,0	89,9	100,9
<b>II квартал</b>	27258,8	94,6	101,7	25844,2	90,7	92,5
<b>I полугодие</b>	52280,9	96,6		51188,0	97,3	
июль	9464,0	94,9	103,5	9020,7	89,8	103,7
август	9356,0	96,3	100,1	9141,7	91,2	101,9
сентябрь	8690,1	94,5	93,2	8626,1	90,6	94,3
<b>III квартал</b>	27510,1	95,2	104,7	26788,5	90,8	104,2
<b>январь-сентябрь</b>	79791,0	96,1		77976,5	94,9	
октябрь	8893,9	95,3	102,1	8632,9	90,0	99,9
ноябрь	8809,5	99,0	98,9	8664,5	92,8	100,5
декабрь	9967,8	98,5	113,6	9503,0	88,6	110,4
<b>IV квартал</b>	27671,2	97,5	101,1	26800,4	90,5	100,2
<b>год</b>	107462,2	96,4		104776,9	93,7	
<b>2023г.</b>						
январь	8406,9	99,0	83,2	8032,1	89,5	84,7
февраль	8233,6	99,2	97,6	7797,5	88,4	97,6
март	9014,9	96,9	108,7	8489,8	87,7	108,3
<b>I квартал</b>	25655,4	98,2	91,3	24319,4	88,3	91,4
апрель	9059,7	105,8	100,3	8566,2	102,5	100,7
май	9555,7	106,1	105,5	9053,2	106,4	106,1
июнь	9632,1	104,7	101,2	9181,3	107,5	101,9
<b>II квартал</b>	28247,5	105,5	109,4	26800,7	105,5	110,2
<b>I полугодие</b>	53902,9	101,9		51120,1	96,8	
июль	9986,4	104,6	103,4	9610,2	107,9	104,0
август	10049,2	105,3	100,8	10248,7	112,0	105,7
сентябрь	9775,0	108,2	95,7	10615,0	120,7	101,6
<b>III квартал</b>	29810,6	106,0	105,1	30473,9	113,4	112,1
<b>январь-сентябрь</b>	83713,5	103,3		81594,0	102,4	

<sup>1)</sup> В сопоставимых ценах.

**ЦЕНЫ**

**ИЗМЕНЕНИЕ ЦЕН И ТАРИФОВ ПО СЕКТОРАМ ЭКОНОМИКИ**

*Изменение цен и тарифов в сентябре 2023 года*

	на конец периода					
	В % к предыдущему месяцу		Сентябрь 2023г. в % к		Январь- сентябрь 2023г. в % к январю- сентябрю 2022г.	Справочно сентябрь 2022г. в % к декабрю 2021г.
	август 2023г.	сентябрь 2023г.	сентябрю 2022г.	декабрю 2022г.		
Индекс потребительских цен	99,9	101,5	104,6	104,0	103,4	109,6
Индекс цен производителей промышленных товаров (услуг), реализованных на внутреннем рынке	101,6	101,5	102,4	103,5	99,9	106,8
Сводный индекс цен на продукцию (затраты, услуги) инвестиционного назначения	102,2	100,9	112,9	111,9	111,4	117,5
Индекс тарифов на грузовые перевозки <sup>1)</sup>	100,2	99,97	102,8	101,9	99,2	94,4
Индекс цен производителей сельскохозяйственной продукции	112,1	102,2	114,8	105,8	101,7	92,0

<sup>1)</sup> Грузовые перевозки автомобильным транспортом.

**ПОТРЕБИТЕЛЬСКИЕ ЦЕНЫ**

*Индексы потребительских цен и тарифов на товары и услуги*

на конец периода, в процентах

	Всего		В том числе на					
	к преды- дущему периоду	к декабрю преды- дущего года	продовольственные товары		непродовольствен- ные товары		услуги	
			к преды- дущему периоду	к декабрю предыду- щего года	к преды- дущему периоду	к декабрю предыду- щего года	к преды- дущему периоду	к декабрю предыду- щего года
<b>2022г.</b>								
январь	101,7	101,7	102,0	102,0	101,1	101,1	101,9	101,9
февраль	101,3	103,0	101,9	103,9	100,9	101,9	100,5	102,3
март	106,9	110,1	105,0	109,2	112,0	114,2	104,5	106,9
<b>I квартал</b>	110,1		109,2		114,2		106,9	
апрель	102,3	112,6	103,7	113,2	102,0	116,4	99,5	106,4
май	99,8	112,3	99,95	113,2	100,3	116,8	98,6	104,9
июнь	99,0	111,2	98,1	111,0	99,8	116,5	99,7	104,6
<b>II квартал</b>	101,0		101,7		102,1		97,9	
июль	99,3	110,4	98,6	109,5	99,8	116,2	100,3	104,9
август	99,3	109,6	98,8	108,1	99,5	115,7	100,1	105,0
сентябрь	100,02	109,6	99,6	107,7	100,1	115,8	100,7	105,8
<b>III квартал</b>	98,6		97,0		99,4		101,1	

	Всего		В том числе на					
	к предыдущему периоду	к декабрю предыдущего года	продовольственные товары		непродовольственные товары		услуги	
			к предыдущему периоду	к декабрю предыдущего года	к предыдущему периоду	к декабрю предыдущего года	к предыдущему периоду	к декабрю предыдущего года
октябрь	100,2	109,8	100,2	107,9	100,2	116,0	100,1	105,9
ноябрь	100,2	110,0	100,1	108,0	99,9	115,9	100,6	106,5
декабрь	100,3	110,3	99,6	107,6	99,4	115,2	103,2	109,8
<b>IV квартал</b>	100,7		99,9		99,5		103,8	
<b>2023г.</b>								
январь	101,0	101,0	101,4	101,4	99,9	99,9	101,5	101,5
февраль	100,1	101,1	100,3	101,7	99,5	99,4	100,4	101,9
март	100,5	101,7	100,7	102,4	100,5	99,9	100,2	102,2
<b>I квартал</b>	101,7		102,4		99,9		102,2	
апрель	100,4	102,1	100,2	102,6	100,2	100,1	100,9	103,1
май	100,2	102,3	99,98	102,6	99,7	99,7	101,1	104,3
июнь	99,9	102,1	99,6	102,2	99,6	99,3	100,7	105,0
<b>II квартал</b>	100,5		99,8		99,4		102,7	
июль	100,4	102,5	100,3	102,5	100,6	99,9	100,3	105,2
август	99,9	102,5	99,8	102,3	100,9	100,8	99,2	104,4
сентябрь	101,5	104,0	101,6	104,0	101,9	102,7	100,8	105,1
<b>III квартал</b>	101,8		101,7		103,4		100,2	

**Базовый индекс потребительских цен (БИПЦ)**, исключая изменения цен, вызванные сезонными и административными факторами, в сентябре 2023 года составил 101,4% (в сентябре 2022г. – 99,9%).

*Индексы цен на отдельные группы и виды продовольственных товаров*

	на конец периода, в процентах				
	К предыдущему месяцу			Сентябрь 2023г. в % к декабрю 2022г.	Справочно сентябрь 2022г. в % к декабрю 2021г.
	июль 2023г.	август 2023г.	сентябрь 2023г.		
Продукты питания	100,4	99,9	101,8	104,3	107,3
<i>из них:</i>					
хлеб и хлебобулочные изделия	99,8	99,8	100,7	101,2	109,4
крупа и бобовые	98,9	102,1	103,2	95,4	113,4
макаронные изделия	100,0	101,0	97,2	102,4	115,5
мясо и птица	102,1	106,6	102,9	114,4	100,9
рыба и морепродукты	99,3	98,2	103,4	102,8	109,3
молоко и молочная продукция	100,5	99,0	100,1	97,7	115,9
масло сливочное	101,4	99,5	103,1	99,8	102,2
масло подсолнечное	98,9	102,0	106,8	101,0	115,5
яйца куриные	100,8	100,6	112,4	105,4	80,6

## СМОЛЕНСКАЯ ОБЛАСТЬ

	К предыдущему месяцу			Сентябрь 2023г. в % к декабрю 2022г.	Справочно сентябрь 2022г. в % к декабрю 2021г.
	июль 2023г.	август 2023г.	сентябрь 2023г.		
сахар-песок	104,5	100,3	101,0	118,7	127,7
плодоовощная продукция	101,7	90,1	103,6	114,1	83,6
Алкогольные напитки	99,4	99,6	99,6	100,5	111,9

Стоимость условного (минимального) набора продуктов питания, рассчитанного по среднероссийским нормам потребления, в сентябре 2023 года составила 5459,8 рубля в расчете на месяц и по сравнению с декабрем 2022 года выросла на 1,0%. Из 85 субъектов Российской Федерации по стоимости этого набора Смоленская область на 33 месте, в сентябре 2022 года – на 44, а из 18 регионов Центрального федерального округа - на 12 месте, в сентябре 2022 года – на 14. Выше стоимость набора в Владимирской, Калужской, Костромской, Ивановской, Московской областях и г. Москве.

Стоимость фиксированного набора потребительских товаров и услуг для межрегиональных сопоставлений покупательной способности населения в среднем по России в конце сентября 2023 года составила 21073,9 рубля, по Центральному федеральному округу – 23783,2 рубля, по Смоленской области – 19861,9 рубля. Среди регионов Центрального федерального округа ниже стоимость набора в Белгородской (18062,4 рубля), Орловской (18188,9), Липецкой (18238,3), Тамбовской (18912,8), Курской (19110,3), Тверской (19326,4), Костромской (19399,1), Рязанской (19596,9), Ярославской (19849,8) областях.

### Индексы цен на отдельные группы непродовольственных товаров

	на конец периода			Сентябрь 2023г. в % к декабрю 2022г.	Справочно сентябрь 2022г. в % к декабрю 2021г.
	В % к предыдущему месяцу				
	июль 2023г.	август 2023г.	сентябрь 2023г.		
Ткани	100,01	99,98	100,1	100,7	110,8
Одежда и белье	100,6	101,3	102,7	98,5	107,4
Трикотажные изделия	101,8	101,6	100,8	100,7	109,9
Обувь	100,1	101,2	101,2	103,9	111,4
Моющие и чистящие средства	99,7	100,1	99,3	96,3	131,9
Табачные изделия	100,6	100,1	100,0	105,4	107,5
Электротовары и другие бытовые приборы	101,4	101,8	100,8	103,1	124,7
Телерадиотовары	99,5	99,7	98,5	83,8	105,3
Строительные материалы	101,8	100,9	102,5	107,9	103,5
Бензин автомобильный	102,1	102,2	102,4	109,2	100,9
Медикаменты	100,7	101,1	101,4	106,4	107,9

## Индексы цен и тарифов на отдельные группы и виды услуг

	на конец периода				
	В % к предыдущему месяцу			Сентябрь 2023г. в % к декабрю 2022г.	Справочно Сентябрь 2022г. в % к декабрю 2021г.
	июль 2023г.	август 2023г.	сентябрь 2023г.		
Жилищные и коммунальные услуги (включая аренду квартир)	100,1	100,1	99,99	102,0	105,6
жилищные (без аренды квартир у частных лиц)	100,0	100,0	100,0	107,1	109,0
<i>из них:</i>					
оплата жилья в домах государ- ственного и муниципального жилищных фондов	100,0	100,0	100,0	107,9	105,4
содержание и ремонт жилья для граждан собственников жилья	100,0	100,0	100,0	106,0	103,0
взносы на капитальный ремонт	100,0	100,0	100,0	109,0	123,1
услуги по организации и выполнению работ по эксплуатации домов ЖК, ЖСК, ТСЖ	100,0	100,0	100,0	100,5	100,0
услуги гостиниц и прочих мест проживания	100,03	100,2	102,4	102,7	99,3
коммунальные услуги	100,0	100,0	100,0	100,0	104,4
<i>из них:</i>					
водоснабжение холодное	100,0	100,0	100,0	100,0	105,4
водоотведение	100,0	100,0	100,0	100,0	104,6
водоснабжение горячее	100,0	100,0	100,0	100,0	105,0
отопление	100,0	100,0	100,0	100,0	104,6
газоснабжение	100,0	100,0	100,0	100,0	103,1
электроснабжение	100,0	100,0	100,0	100,0	104,7
обращение с твердыми коммунальными отходами	100,0	100,0	100,0	100,0	104,1
Медицинские услуги	101,5	102,2	100,5	107,1	109,5
Услуги пассажирского транспорта	93,4	83,4	101,2	110,1	105,4
Услуги почтовой связи	100,0	100,0	100,0	97,7	102,6
Услуги телекоммуникационные	100,5	100,0	103,1	113,1	...
Услуги организаций культуры	112,1	100,0	100,0	114,6	95,1
Санаторно-оздоровительные услуги	112,6	100,0	100,0	123,5	122,0
Услуги дошкольного воспитания	100,0	100,0	102,7	110,2	109,7
Услуги образования	100,0	100,0	110,6	110,7	105,8
Бытовые услуги	100,5	100,1	100,2	104,4	109,7
Услуги зарубежного туризма	99,4	98,1	106,4	159,9	171,5
Услуги физкультуры и спорта	100,0	100,0	100,0	94,7	102,8
Услуги страхования	99,9	100,1	100,2	101,7	119,7

## СМОЛЕНСКАЯ ОБЛАСТЬ

Цены и тарифы на жилищно-коммунальные услуги в сентябре 2023 года по г. Смоленску сложились следующим образом:

	В рублях	В % к предыдущему месяцу	В % к соответствую- щему месяцу предыдущего года
Плата за жилье в домах государственного и муниципального жилищного фонда, 1 м <sup>2</sup> общей площади	26,09	100,0	107,7
Проживание в студенческом общежитии, за месяц с 1 человека	899,32	100,0	102,6
Взносы на капитальный ремонт, 1 м <sup>2</sup> общей площади	10,76	100,0	109,0
Водоснабжение холодное и водоотведение, м <sup>3</sup>	52,38	100,0	109,0
Отопление, Гкал	2969,45	100,0	109,0
Водоснабжение горячее, м <sup>3</sup>	189,49	100,0	109,0
Плата за электричество (основной тариф в квартирах без электроплит), 100 кВт.ч	486,00	100,0	109,0
Плата за газ сетевой, за месяц с 1 человека	73,56	100,0	108,9
Газ сетевой, м <sup>3</sup>	6,62	100,0	108,9
Обращение с твердыми коммунальными отходами, за месяц с 1 человека	105,81	100,0	108,6

### ИНДЕКСЫ ЦЕН ПРОИЗВОДИТЕЛЕЙ

**Индекс цен производителей промышленных товаров (услуг), реализованных на внутреннем рынке**, в сентябре 2023 года составил 101,5%, в том числе индекс цен по видам экономической деятельности «Добыча полезных ископаемых» - 94,4%, «Обрабатывающие производства» – 101,9%, «Обеспечение электрической энергией, газом и паром; кондиционирование воздуха» – 100,5%.

*Индексы цен производителей промышленных товаров*

на конец периода, в процентах

	Всего		в том числе по видам деятельности								
			добыча полезных ископаемых		обрабатывающие производства		обеспечение электрической энергией, газом и паром; кондиционирование воздуха		водоснабжение; водоотведение, организация сбора и утилизации отходов, деятельность по ликвидации загрязнений		
	к предыдущему периоду	к декабрю предыдущего года	к предыдущему периоду	к декабрю предыдущего года	к предыдущему периоду	к декабрю предыдущего года	к предыдущему периоду	к декабрю предыдущего года	к предыдущему периоду	к декабрю предыдущего года	
<b>2022г.</b>											
январь	101,6	101,6	100,3	100,3	100,9	100,9	105,0	105,0	100,0	100,0	
февраль	101,7	103,3	100,3	100,6	101,8	102,7	101,8	106,9	100,0	100,0	
март	104,2	107,7	104,3	104,9	104,7	107,6	102,8	109,9	100,0	100,0	

	Всего		в том числе по видам деятельности								
			добыча полезных ископаемых		обрабатывающие производства		обеспечение электрической энергией, газом и паром; кондиционирование воздуха		водоснабжение; водоотведение, организация сбора и утилизации отходов, деятельность по ликвидации загрязнений		
	к предыдущему периоду	к декабрю предыдущего года	к предыдущему периоду	к декабрю предыдущего года	к предыдущему периоду	к декабрю предыдущего года	к предыдущему периоду	к декабрю предыдущего года	к предыдущему периоду	к декабрю предыдущего года	
<b>I квартал</b>	107,7		104,9		107,6		109,9		100,0		
апрель	103,0	110,9	105,7	110,9	104,2	112,2	98,5	108,3	100,0	100,0	
май	99,95	110,9	104,5	115,9	100,02	112,2	99,4	107,6	100,0	100,0	
июнь	97,6	108,2	101,7	117,8	98,4	110,4	93,1	100,2	100,0	100,0	
<b>II квартал</b>	100,5		112,3		102,6		91,2		100,0		
июль	99,7	107,9	100,5	118,4	97,4	107,6	109,3	109,5	105,0	105,0	
август	99,3	107,2	100,1	118,5	98,0	105,5	104,6	114,5	100,01	105,0	
сентябрь	99,6	106,8	100,6	119,2	99,1	104,5	101,6	116,3	100,0	105,0	
<b>III квартал</b>	98,7		101,2		94,7		116,1		105,0		
октябрь	100,8	107,7	100,9	120,2	101,6	106,2	98,3	114,3	100,0	105,0	
ноябрь	98,9	106,5	99,99	120,2	99,5	105,7	96,3	110,0	100,0	105,0	
декабрь	99,2	105,7	100,1	120,4	99,8	105,5	96,0	105,6	101,7	106,8	
<b>IV квартал</b>	99,0		101,0		100,9		90,8		101,7	99,0	
<b>2023г.</b>											
январь	101,2	101,2	100,04	100,04	99,5	99,5	109,9	109,9	105,4	105,4	
февраль	99,5	100,7	101,0	101,0	99,4	98,8	100,04	109,9	99,3	104,7	
март	100,9	101,7	100,1	101,1	100,6	99,5	102,3	112,5	101,4	106,1	
<b>I квартал</b>	101,7		101,1		99,5		112,5		106,1		
апрель	102,3	104,0	100,6	101,8	102,4	101,8	102,0	114,7	101,5	107,7	
май	98,9	102,9	100,7	102,5	99,7	101,6	94,5	108,4	101,8	109,6	
июнь	97,2	99,98	101,4	103,9	95,5	97,0	105,1	113,9	98,9	108,4	
<b>II квартал</b>	98,4		102,7		97,5		101,3		102,2		
июль	100,4	100,4	100,2	104,1	100,6	97,6	99,6	113,5	100,6	109,0	
август	101,6	102,0	100,6	104,7	101,5	99,1	102,0	115,8	102,3	111,5	
сентябрь	101,5	103,5	94,4	98,9	101,9	100,9	100,5	116,3	100,1	111,6	
<b>III квартал</b>	103,6		95,2		104,0		102,1		103,0		

## СМОЛЕНСКАЯ ОБЛАСТЬ

Индексы цен производителей по отдельным видам экономической деятельности  
на конец периода

	В % к предыдущему месяцу			Сентябрь 2023г. в % к декабрю 2022г.	Справочно сентябрь 2022г. в % к декабрю 2021г.
	июль 2023г.	август 2023г.	сентябрь 2023г.		
<b>Производство промышленных товаров (услуг), реализованных на внутреннем рынке</b>	100,4	101,6	101,5	103,5	106,8
<b>Добыча полезных ископаемых</b>	100,2	100,6	94,4	98,9	119,2
<b>Обрабатывающие производства</b>	100,6	101,5	101,9	100,9	104,5
<i>из них:</i>					
производство пищевых продуктов	100,4	102,5	99,1	103,0	109,0
производство напитков	100,0	100,01	100,02	108,6	113,2
производство текстильных изделий	99,97	100,1	100,0	108,8	106,9
производство одежды	100,5	100,0	100,3	103,2	120,4
производство кожи и изделий из кожи	100,0	100,0	110,2	116,7	100,6
обработка древесины и производство изделий из дерева и пробки, кроме мебели, производство изделий из соломки и материалов для плетения	107,0	100,3	102,3	108,7	94,6
производство бумаги и бумажных изделий	100,0	100,0	106,4	108,5	116,6
деятельность полиграфическая и копирование носителей информации	100,4	100,5	98,8	101,5	107,6
производство химических веществ и химических продуктов	92,8	105,4	106,7	71,0	110,5
производство лекарственных средств и материалов, применяемых в медицинских целях и ветеринарии	100,0	100,0	100,0	100,0	110,1
производство резиновых и пластмассовых изделий	100,04	100,4	102,0	110,5	93,2
производство прочей неметаллической минеральной продукции	100,7	99,6	100,1	98,1	104,7
производство металлургическое	101,9	104,1	106,4	133,7	62,6
производство готовых металлических изделий, кроме машин и оборудования	101,7	100,7	104,7	112,8	124,5
производство компьютеров, электронных и оптических изделий	100,1	100,0	100,0	123,4	119,5
производство электрического оборудования	108,2	100,02	100,3	114,2	93,4
производство машин и оборудования, не включенных в другие группировки	100,4	102,4	100,0	108,5	122,6
производство автотранспортных средств, прицепов и полуприцепов	100,0	100,0	100,0	88,7	143,9
производство прочих транспортных средств и оборудования	100,0	100,2	100,0	106,1	110,6



## Цены

	В % к предыдущему месяцу			Сентябрь 2023г. в % к декабрю 2022г.	Справочно сентябрь 2022г. в % к декабрю 2021г.
	июль 2023г.	август 2023г.	сентябрь 2023г.		
производство мебели	100,0	100,1	100,0	100,1	103,6
производство прочих готовых изделий	101,1	100,0	99,7	106,1	113,2
ремонт и монтаж машин и оборудования	100,0	100,0	100,0	100,0	119,4
<b>Обеспечение электрической энергией, газом и паром; кондиционирование воздуха</b>	99,6	102,0	100,5	116,3	116,3
<i>в том числе:</i>					
производство, передача и распределение электроэнергии	99,5	102,5	100,6	120,0	118,8
производство и распределение газообразного топлива	100,01	100,0	99,99	108,4	102,9
производство, передача и распределение пара и горячей воды; кондиционирование воздуха	100,0	100,0	100,0	100,1	105,2
<b>Водоснабжение; водоотведение, организация сбора и утилизации отходов, деятельность по ликвидации загрязнений</b>	100,6	102,3	100,1	111,6	105,0

В сентябре 2023 года **сводный индекс цен на продукцию (затраты, услуги) инвестиционного назначения** составил 100,9%, в том числе индекс цен производителей на строительную продукцию – 100,7%, индекс цен приобретения машин и оборудования инвестиционного назначения – 101,0%, индекс цен на прочую продукцию (затраты, услуги) инвестиционного назначения – 99,5%.

**Индекс тарифов на грузовые автоперевозки** в сентябре 2023 года снизился по сравнению с предыдущим месяцем на 0,03%.

	Сентябрь 2023г. в % к			Справочно сентябрь 2022г. в % к	
	сентябрю 2022г.	декабрю 2022г.	августу 2023г.	сентябрю 2021г.	декабрю 2021г.
Автомобильный транспорт (все виды сообщения)	102,8	101,9	99,97	95,2	94,4
<i>из него:</i>					
международный	113,0	108,5	99,9	94,6	93,7
междугородный	101,2	101,2	100,0	138,4	138,4
городской и пригородный	100,1	100,1	100,0	106,1	106,1

В сентябре 2023 года **индекс цен производителей сельскохозяйственной продукции** составил 102,2%, в том числе в животноводстве – 99,5%, в растениеводстве – 107,8%.

### ЦЕНЫ НА РЫНКЕ ЖИЛЬЯ

В III квартале 2023 года средняя цена 1 квадратного метра общей площади квартир на первичном рынке жилья составила 70814 рублей, на вторичном рынке – 64445 рублей.

**ФИНАНСЫ**

**ФИНАНСЫ ОРГАНИЗАЦИЙ**

**Финансовые результаты деятельности организаций**

В январе-августе 2023 года, по оперативным данным, **сальдированный финансовый результат (прибыль минус убыток)** организаций (кроме субъектов малого предпринимательства, кредитных организаций, государственных (муниципальных) учреждений, некредитных финансовых организаций) в действующих ценах сложился положительный и составил 45844,0 млн рублей (309 организаций получили прибыль в размере 47720,7 млн рублей, 124 организации – убыток на сумму 1876,8 млн рублей). В январе-августе 2022 года по этому же кругу организаций сальдо составило 29226,6 млн рублей прибыли.

В январе-августе 2023 года, по оперативным данным, доля убыточных организаций по сравнению с соответствующим периодом предыдущего года уменьшилась на 1,9 процентного пункта и составила 28,6%.

*Финансовые результаты деятельности организаций по видам экономической деятельности в январе-августе 2023 года*

	Сальдо прибылей и убытков (-)		Сумма прибыли, млн рублей	Доля прибыльных организаций в общем числе организаций, %	Сумма убытка, млн рублей	Доля убыточных организаций в общем числе организаций, %
	млн рублей	в % к январю-августу 2022г. <sup>1)</sup>				
<b>Всего</b>	45844,0	156,9	47720,7	71,4	1876,8	28,6
<i>из них организации с основным видом экономической деятельности:</i>						
<b>сельское, лесное хозяйство, охота, рыболовство и рыбоводство</b>	1695,3	в3,0р	1792,9	76,2	97,6	23,8
<b>добыча полезных ископаемых</b>	26,4	в8,2р	... <sup>2)</sup>	50,0	... <sup>2)</sup>	50,0
<b>обрабатывающие производства</b>	24836,3	158,4	25625,7	80,0	789,4	20,0
<i>из них:</i>						
производство пищевых продуктов	973,2	195,3	... <sup>2)</sup>	85,7	... <sup>2)</sup>	14,3
производство напитков	... <sup>2)</sup>	108,2	... <sup>2)</sup>	100	-	-
производство текстильных изделий	... <sup>2)</sup>	185,0	... <sup>2)</sup>	100	-	-
производство одежды	73,6	118,0	120,7	50,0	47,1	50,0
производство кожи и изделий из кожи	... <sup>2)</sup>	41,1	... <sup>2)</sup>	100	-	-
обработка древесины и производство изделий из дерева и пробки, кроме мебели, производство изделий из соломки и материалов для плетения	... <sup>2)</sup>	в5,1р	... <sup>2)</sup>	100	-	-

	Сальдо прибылей и убытков (-)		Сумма прибыли, млн рублей	Доля прибыльных организаций в общем числе организаций, %	Сумма убытка, млн рублей	Доля убыточных организаций в общем числе организаций, %
	млн рублей	в % к январю-августу 2022г. <sup>1)</sup>				
деятельность полиграфическая и копирование носителей информации	... <sup>2)</sup>	95,0	... <sup>2)</sup>	100	-	-
производство химических веществ и химических продуктов	6362,8	70,6	... <sup>2)</sup>	50,0	... <sup>2)</sup>	50,0
производство резиновых и пластмассовых изделий	1697,9	153,2	... <sup>2)</sup>	91,7	... <sup>2)</sup>	8,3
производство прочей неметаллической минеральной продукции	1680,4	104,0	1719,2	76,9	38,8	23,1
производство металлургическое	29,1	-	... <sup>2)</sup>	75,0	... <sup>2)</sup>	25,0
производство готовых металлических изделий, кроме машин и оборудования	4906,7	в10,9р	... <sup>2)</sup>	88,9	... <sup>2)</sup>	11,1
производство компьютеров, электронных и оптических изделий	853,2	-	... <sup>2)</sup>	77,8	... <sup>2)</sup>	22,2
производство электрического оборудования	74,1	78,8	... <sup>2)</sup>	71,4	... <sup>2)</sup>	28,6
производство машин и оборудования, не включенных в другие группировки	826,9	157,9	... <sup>2)</sup>	75,0	... <sup>2)</sup>	25,0
производство автотранспортных средств, прицепов и полуприцепов	344,1	в3,2р	344,1	100	-	-
производство прочих транспортных средств и оборудования	... <sup>2)</sup>	в5,3р	... <sup>2)</sup>	100	-	-
производство мебели	... <sup>2)</sup>	49,9	... <sup>2)</sup>	100	-	-
производство прочих готовых изделий	361,3	52,9	... <sup>2)</sup>	75,0	... <sup>2)</sup>	25,0
ремонт и монтаж машин и оборудования	15,1	в3,3р	... <sup>2)</sup>	75,0	... <sup>2)</sup>	25,0
<b>обеспечение электрической энергией, газом и паром; кондиционирование воздуха</b>	649,7	164,7	... <sup>2)</sup>	50,0	... <sup>2)</sup>	50,0
<i>в том числе:</i>						
производство, передача и распределение электроэнергии	... <sup>2)</sup>	-	... <sup>2)</sup>	33,3	... <sup>2)</sup>	66,7

## СМОЛЕНСКАЯ ОБЛАСТЬ

	Сальдо прибылей и убытков (-)		Сумма прибыли, млн рублей	Доля прибыльных организаций в общем числе организаций, %	Сумма убытка, млн рублей	Доля убыточных организаций в общем числе организаций, %
	млн рублей	в % к январю-августу 2022г. <sup>1)</sup>				
производство и распределение газообразного топлива	... <sup>2)</sup>	138,0	... <sup>2)</sup>	100	-	-
производство, передача и распределение пара и горячей воды; кондиционирование воздуха	-74,4	-	... <sup>2)</sup>	47,1	... <sup>2)</sup>	52,9
<b>водоснабжение; водоотведение, организация сбора и утилизации отходов, деятельность по ликвидации загрязнений</b>	571,1	96,1	675,3	55,9	104,2	44,1
<b>строительство</b>	1150,1	-	1231,0	81,2	80,9	18,8
<b>торговля оптовая и розничная; ремонт автотранспортных средств и мотоциклов</b>	14590,3	в2,0р	14975,3	74,3	385,0	25,7
<i>в том числе:</i>						
торговля оптовая и розничная автотранспортными средствами и мотоциклами и их ремонт	6111,3	в3,2р	6127,5	72,7	16,1	27,3
торговля оптовая, кроме оптовой торговли автотранспортными средствами и мотоциклами	7777,0	165,6	8117,6	73,4	340,6	26,6
торговля розничная, кроме торговли автотранспортными средствами и мотоциклами	702,0	110,7	730,2	80,0	28,3	20,0
<b>транспортировка и хранение</b>	1855,0	79,1	1978,8	77,8	123,8	22,2
<b>деятельность гостиниц и предприятий общественного питания</b>	-3,7	-	... <sup>2)</sup>	33,3	... <sup>2)</sup>	66,7
<b>деятельность в области информации и связи</b>	100,2	в3,4р	100,8	63,6	0,6	36,4
<b>деятельность по операциям с недвижимым имуществом</b>	-75,5	-	16,5	47,4	92,0	52,6
<b>деятельность профессиональная, научная и техническая</b>	12,9	127,5	... <sup>2)</sup>	60,0	... <sup>2)</sup>	40,0
<b>деятельность административная и сопутствующие дополнительные услуги</b>	262,4	10,7	... <sup>2)</sup>	60,0	... <sup>2)</sup>	40,0

	Сальдо прибылей и убытков (-)		Сумма прибыли, млн рублей	Доля прибыльных организаций в общем числе организаций, %	Сумма убытка, млн рублей	Доля убыточных организаций в общем числе организаций, %
	млн рублей	в % к январю-августу 2022г. <sup>1)</sup>				
<b>образование</b>	5,7	в2,2р	11,8	71,4	6,1	28,6
<b>деятельность в области здравоохранения и социальных услуг</b>	34,7	191,6	34,7	100	-	-
<b>деятельность в области культуры, спорта, организации досуга и развлечений</b>	108,7	в11,2р	... <sup>2)</sup>	83,3	... <sup>2)</sup>	16,7
<b>предоставление прочих видов услуг</b>	24,5	87,9	27,2	54,5	2,7	45,5

<sup>1)</sup> Темпы изменения сальдированного финансового результата отчетного периода по сравнению с соответствующим периодом предыдущего года рассчитаны по сопоставимому кругу организаций в соответствии с методологией бухгалтерского учета; с учетом корректировки данных соответствующего периода предыдущего года, исходя из изменений учетной политики, законодательных актов и др. Прочерк означает, что в одном или обоих сопоставляемых периодах был получен отрицательный сальдированный финансовый результат.

<sup>2)</sup> В таблицах раздела данные не публикуются в целях обеспечения конфиденциальности первичных статистических данных, полученных от организаций, в соответствии с Федеральным законом от 29 ноября 2007 года № 282-ФЗ «Об официальном статистическом учете и системе государственной статистики в Российской Федерации» (ст.4, п.5; ст.9, п.1).

**Состояние платежей и расчетов в организациях**

На конец августа 2023 года **суммарная задолженность** по обязательствам организаций (кредиторская и задолженность по кредитам банков и займам), по оперативным данным, в целом по области составила 252437,9 млн рублей, из нее **просроченная** – 4373,5 млн рублей, или 1,7% от общей суммы задолженности (на конец августа 2022г. – 3,7%, на конец июля 2023г. – 1,8%).

*Размер и структура задолженности организаций*

	Август 2023г., млн рублей	на конец месяца		Справочно август 2022г. в % к июлю 2022г.
		В % к		
		августу 2022г.	июлю 2023г.	
Суммарная задолженность	252437,9	127,8	103,2	99,9
<i>в том числе:</i>				
кредиторская задолженность	201026,0	141,1	103,2	101,6
задолженность по кредитам банков и займам	51411,9	93,4	103,2	95,7

## СМОЛЕНСКАЯ ОБЛАСТЬ

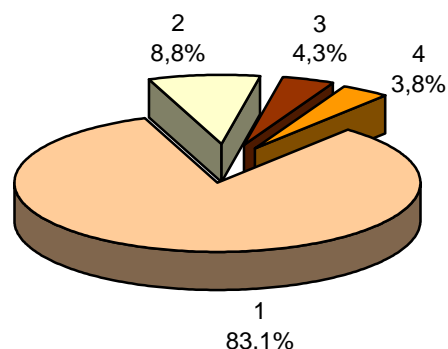
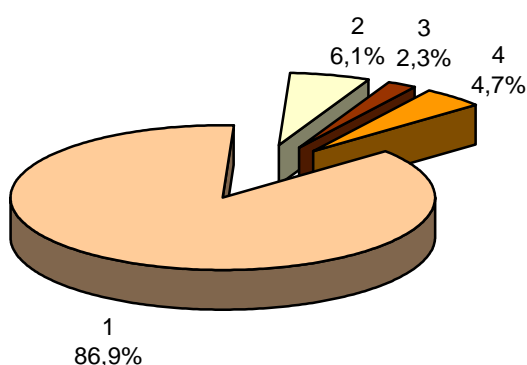
	Август 2023г., млн рублей	В % к		Справочно август 2022г. в % к июлю 2022г.
		августу 2022г.	июлю 2023г.	
Просроченная суммарная задолженность	4373,5	59,1	100,8	102,0
<i>в том числе:</i>				
кредиторская задолженность	... <sup>2)</sup>	57,6	101,0	102,0
задолженность по кредитам банков и займам	... <sup>2)</sup>	в57,0р	94,1	100,0
Дебиторская задолженность	172683,9	171,3	107,0	107,0
Просроченная дебиторская задолженность	4853,6	124,6	97,6	100,4

**Кредиторская задолженность** в целом по области на конец августа 2023 года, по оперативным данным, составила 201026,0 млн рублей.

*Структура и динамика просроченной кредиторской задолженности*

	Количество организаций, имеющих просроченную кредиторскую задолженность, единиц	Просроченная кредиторская задолженность, млн рублей	на конец месяца		
			в том числе		
			поставщикам	в бюджеты всех уровней	по платежам в государственные внебюджетные фонды
<b>2022г.</b>					
январь	50	... <sup>2)</sup>	6525,1	444,5	196,8
февраль	50	... <sup>2)</sup>	6521,6	443,4	202,3
март	49	... <sup>2)</sup>	6239,3	385,1	209,3
апрель	49	... <sup>2)</sup>	6238,8	403,6	203,7
май	49	... <sup>2)</sup>	5935,8	435,4	191,0
июнь	51	... <sup>2)</sup>	6566,4	450,0	183,3
июль	52	... <sup>2)</sup>	6299,2	470,0	180,7
август	51	... <sup>2)</sup>	6428,1	453,1	173,3
сентябрь	51	... <sup>2)</sup>	6126,8	414,1	175,3
октябрь	50	... <sup>2)</sup>	6041,2	441,3	162,6
ноябрь	52	... <sup>2)</sup>	5934,4	394,7	164,8
декабрь	49	... <sup>2)</sup>	5667,9	398,3	165,5
<b>2023г.</b>					
январь	49	... <sup>2)</sup>	3632,1	373,6	174,0
февраль	52	... <sup>2)</sup>	3802,8	377,1	185,8
март	48	... <sup>2)</sup>	3778,5	365,0	193,8
апрель	48	... <sup>2)</sup>	3719,8	362,7	208,4
май	46	4633,2	3861,6	361,0	207,5
июнь	45	... <sup>2)</sup>	4008,7	365,0	194,4
июль	48	4221,1	3503,2	368,5	190,6
август	45	... <sup>2)</sup>	3543,7	375,5	183,3

**Динамика структуры просроченной кредиторской задолженности  
на конец августа 2022г. на конец августа 2023г.**



1 - поставщикам

3 - в государственные внебюджетные фонды

2 - в бюджеты всех уровней

4 - прочая

*Просроченная кредиторская задолженность организаций по видам экономической деятельности в августе 2023 года*

	Количество организаций, имеющих просроченную кредиторскую задолженность, единиц	Просроченная кредиторская задолженность, млн рублей	на конец месяца из нее		
			поставщикам	в бюджетах всех уровней	по платежам в государственные внебюджетные фонды
<b>Всего</b>	45	... <sup>2)</sup>	3543,7	375,5	183,3
<i>в том числе:</i>					
<b>обрабатывающие производства</b>	14	1218,8	701,1	... <sup>2)</sup>	... <sup>2)</sup>
<i>в том числе:</i>					
производство пищевых продуктов	... <sup>2)</sup>	... <sup>2)</sup>	... <sup>2)</sup>	-	-
производство прочей неметаллической минеральной продукции	... <sup>2)</sup>	... <sup>2)</sup>	... <sup>2)</sup>	-	-
производство металлургическое	... <sup>2)</sup>	... <sup>2)</sup>	... <sup>2)</sup>	-	-
производство готовых металлических изделий, кроме машин и оборудования	... <sup>2)</sup>	... <sup>2)</sup>	... <sup>2)</sup>	-	-
производство компьютеров, электронных и оптических изделий	4	378,0	377,9	-	-
производство электрического оборудования	3	582,1	... <sup>2)</sup>	... <sup>2)</sup>	... <sup>2)</sup>
производство автотранспортных средств, прицепов и полуприцепов	... <sup>2)</sup>	... <sup>2)</sup>	-	... <sup>2)</sup>	-

## СМОЛЕНСКАЯ ОБЛАСТЬ

	Количество организаций, имеющих просроченную кредиторскую задолженность, единиц	Просроченная кредиторская задолженность, млн рублей	из нее		
			поставщикам	в бюджеты всех уровней	по платежам в государственные внебюджетные фонды
производство прочих транспортных средств и оборудования	... <sup>2)</sup>	... <sup>2)</sup>	... <sup>2)</sup>	-	-
<b>обеспечение электрической энергией, газом и паром; кондиционирование воздуха</b>	11	1452,8	1368,0	-	... <sup>2)</sup>
<i>в том числе:</i>					
производство, передача и распределение электроэнергии	... <sup>2)</sup>	... <sup>2)</sup>	... <sup>2)</sup>	-	-
производство и распределение газообразного топлива	... <sup>2)</sup>	... <sup>2)</sup>	... <sup>2)</sup>	-	-
производство, передача и распределение пара и горячей воды; кондиционирование воздуха	8	537,2	515,8	-	... <sup>2)</sup>
<b>водоснабжение; водоотведение, организация сбора и утилизации отходов, деятельность по ликвидации загрязнений</b>	7	254,2	163,6	... <sup>2)</sup>	... <sup>2)</sup>
<b>строительство</b>	3	30,4	30,4	-	-
<b>торговля оптовая и розничная; ремонт автотранспортных средств и мотоциклов</b>	... <sup>2)</sup>	... <sup>2)</sup>	... <sup>2)</sup>	-	-
<i>в том числе:</i>					
торговля розничная, кроме торговли автотранспортными средствами и мотоциклами	... <sup>2)</sup>	... <sup>2)</sup>	... <sup>2)</sup>	-	-
<b>транспортировка и хранение</b>	... <sup>2)</sup>	... <sup>2)</sup>	-	... <sup>2)</sup>	... <sup>2)</sup>
<b>деятельность по операциям с недвижимым имуществом</b>	4	1217,2	1197,2	... <sup>2)</sup>	... <sup>2)</sup>
<b>деятельность административная и сопутствующие дополнительные услуги</b>	... <sup>2)</sup>	... <sup>2)</sup>	... <sup>2)</sup>	... <sup>2)</sup>	... <sup>2)</sup>
<b>образование</b>	... <sup>2)</sup>	... <sup>2)</sup>	... <sup>2)</sup>	-	-
<b>предоставление прочих видов услуг</b>	... <sup>2)</sup>	... <sup>2)</sup>	... <sup>2)</sup>	-	-

**Задолженность по полученным кредитам банков и займам** в целом по области на конец августа 2023 года, по оперативным данным, составила 51411,9 млн рублей.

На организации с видом экономической деятельности «Обрабатывающие производства» и «Торговля оптовая и розничная; ремонт автотранспортных средств и мотоциклов» приходилось 100% просроченной задолженности по кредитам банков и займам.



Размер и структура просроченной задолженности по кредитам банков и займам по видам экономической деятельности в августе 2023 года

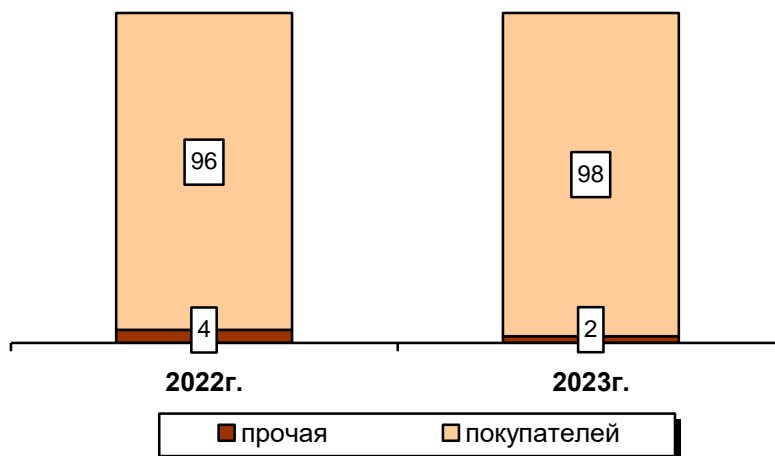
	Млн рублей	на конец месяца	
		В % к	
		июлю 2023г.	итогу
<b>Всего</b>	... <sup>2)</sup>	94,1	100
<i>в том числе:</i>			
<b>обрабатывающие производства</b>	... <sup>2)</sup>	100,0	49,9
<b>торговля оптовая и розничная; ремонт автотранспортных средств и мотоциклов</b>	... <sup>2)</sup>	88,9	50,1

**Дебиторская задолженность** в целом по области на конец августа 2023 года, по оперативным данным, составила 172683,9 млн рублей, из нее **просроченная** – 4853,6 млн рублей, или 2,8% от общего объема дебиторской задолженности (на конец августа 2022г. – 3,9%, на конец июля 2023г. – 3,1%).

*Структура и динамика просроченной дебиторской задолженности*

	Количество организаций, имеющих просроченную дебиторскую задолженность, единиц	Просроченная дебиторская задолженность, млн рублей	на конец месяца		
			покупателей	из нее	
				по полученным векселям	государственных заказчиков по оплате за поставленную продукцию
<b>2022г.</b>					
январь	106	3947,1	3809,2	-	-
февраль	105	3294,6	3147,9	-	-
март	108	4114,0	3950,0	-	... <sup>2)</sup>
апрель	108	3904,0	3769,1	-	... <sup>2)</sup>
май	106	3921,7	3790,4	-	-
июнь	107	3974,6	3837,2	-	-
июль	107	3879,3	3739,0	-	-
август	104	3895,2	3750,5	-	-
сентябрь	108	3395,6	3255,5	-	-
октябрь	108	3432,7	3188,9	-	-
ноябрь	105	3492,4	3399,6	-	-
декабрь	106	3604,2	3523,7	-	-
<b>2023г.</b>					
январь	110	3844,1	3707,3	-	-
февраль	112	4092,0	3953,4	-	-
март	111	3856,2	3717,5	-	... <sup>2)</sup>
апрель	108	4046,5	3911,1	-	... <sup>2)</sup>
май	108	4026,8	3900,3	-	... <sup>2)</sup>
июнь	108	4807,4	4675,5	-	... <sup>2)</sup>
июль	112	4975,0	4848,8	-	-
август	109	4853,6	4733,3	-	... <sup>2)</sup>

**Динамика структуры просроченной дебиторской задолженности  
на конец августа  
(в процентах)**



*Просроченная дебиторская задолженность организаций по видам экономической деятельности в августе 2023 года*

	на конец месяца		
	Количество организаций, имеющих просроченную дебиторскую задолженность, единиц	Просроченная дебиторская задолженность, млн рублей	из нее покупателей
<b>Всего</b>	109	4853,6	4733,3
<i>в том числе:</i>			
<b>сельское, лесное хозяйство, охота, рыболовство и рыбоводство</b>	3	11,5	11,5
<b>добыча полезных ископаемых</b>	... <sup>2)</sup>	... <sup>2)</sup>	... <sup>2)</sup>
<b>обрабатывающие производства</b>	27	1256,7	1232,6
<i>в том числе:</i>			
производство пищевых продуктов	4	14,6	14,6
производство химических веществ и химических продуктов	... <sup>2)</sup>	... <sup>2)</sup>	... <sup>2)</sup>
производство резиновых и пластмассовых изделий	3	4,5	4,5
производство прочей неметаллической минеральной продукции	6	56,5	55,7
производство металлургическое	... <sup>2)</sup>	... <sup>2)</sup>	... <sup>2)</sup>
производство готовых металлических изделий, кроме машин и оборудования	3	62,9	62,1
производство компьютеров, электронных и оптических изделий	4	204,6	203,0
производство электрического оборудования	... <sup>2)</sup>	... <sup>2)</sup>	... <sup>2)</sup>
производство машин и оборудования, не включенных в другие группировки	... <sup>2)</sup>	... <sup>2)</sup>	... <sup>2)</sup>
производство прочих транспортных средств и оборудования	... <sup>2)</sup>	... <sup>2)</sup>	... <sup>2)</sup>

	<i>Количество орга- низаций, имеющих просроченную де- биторскую задол- женность, единиц</i>	<i>Просроченная дебиторская задолженность, млн рублей</i>	<i>из нее покупателей</i>
ремонт и монтаж машин и оборудования	... <sup>2)</sup>	... <sup>2)</sup>	... <sup>2)</sup>
<b>обеспечение электрической энергией, газом и паром; кондиционирование воздуха</b>	<b>18</b>	<b>1564,1</b>	<b>1553,0</b>
<i>в том числе:</i>			
производство, передача и распределение электроэнергии	... <sup>2)</sup>	... <sup>2)</sup>	... <sup>2)</sup>
производство и распределение газообразного топлива	... <sup>2)</sup>	... <sup>2)</sup>	... <sup>2)</sup>
производство, передача и распределение пара и горячей воды; кондиционирование воздуха	14	925,0	920,0
<b>водоснабжение; водоотведение, организация сбора и утилизации отхо- дов, деятельность по ликвидации загрязнений</b>	... <sup>2)</sup>	... <sup>2)</sup>	... <sup>2)</sup>
<b>строительство</b>	<b>4</b>	<b>77,8</b>	<b>77,4</b>
<b>торговля оптовая и розничная; ремонт автотранспортных средств и мотоциклов</b>	<b>22</b>	<b>933,7</b>	<b>849,2</b>
<i>в том числе:</i>			
торговля оптовая, кроме оптовой торговли автотранспортными средствами и мотоциклами	15	925,1	847,1
торговля розничная, кроме торговли автотранспортными средствами и мото- циклами	7	8,5	2,0
<b>транспортировка и хранение</b>	<b>4</b>	<b>12,9</b>	<b>12,9</b>
<b>деятельность в области информации и связи</b>	... <sup>2)</sup>	... <sup>2)</sup>	... <sup>2)</sup>
<b>деятельность по операциям с недвижимым имуществом</b>	<b>9</b>	<b>636,1</b>	<b>636,1</b>
<b>деятельность профессиональная, научная и техническая</b>	... <sup>2)</sup>	... <sup>2)</sup>	... <sup>2)</sup>
<b>деятельность административная и сопутствующие дополнительные услуги</b>	... <sup>2)</sup>	... <sup>2)</sup>	... <sup>2)</sup>
<b>предоставление прочих видов услуг</b>	<b>3</b>	<b>7,7</b>	<b>7,7</b>

На конец августа 2023 года векселя, которые обеспечивали задолженность и участвовали в обращении, полностью погашены в срок.

## СМОЛЕНСКАЯ ОБЛАСТЬ

Превышение кредиторской задолженности над дебиторской на конец августа 2023 года

млн рублей

	Задолженность		Превышение кредиторской задолженности над дебиторской	
	дебиторская	кредиторская	всего	в % к дебиторской задолженности
<b>Всего</b>	172683,9	201026,0	28342,1	16,4
<i>из них организации с основным видом экономической деятельности:</i>				
<b>сельское, лесное хозяйство, охота, рыболовство и рыбоводство</b>	2602,3	1545,9	-1056,4	-
<b>добыча полезных ископаемых</b>	50,0	358,9	308,9	618,0
<b>обрабатывающие производства</b>	84857,4	123590,3	38732,9	45,6
<i>из них:</i>				
производство пищевых продуктов	4020,3	5380,6	1360,3	33,8
производство напитков	... <sup>2)</sup>	... <sup>2)</sup>	... <sup>2)</sup>	182,8
производство текстильных изделий	... <sup>2)</sup>	... <sup>2)</sup>	... <sup>2)</sup>	128,3
производство одежды	2499,4	3983,8	1484,4	59,4
производство кожи и изделий из кожи	... <sup>2)</sup>	... <sup>2)</sup>	... <sup>2)</sup>	206,7
обработка древесины и производство изделий из дерева и пробки, кроме мебели, производство изделий из соломки и материалов для плетения	... <sup>2)</sup>	... <sup>2)</sup>	... <sup>2)</sup>	-
деятельность полиграфическая и копирование носителей информации	... <sup>2)</sup>	... <sup>2)</sup>	... <sup>2)</sup>	-
производство химических веществ и химических продуктов	7729,6	5941,1	-1788,5	-
производство резиновых и пластмассовых изделий	7345,7	8117,9	772,2	10,5
производство прочей неметаллической минеральной продукции	2399,2	2510,4	111,3	4,6
производство металлургическое	2078,1	3164,8	1086,6	52,3
производство готовых металлических изделий, кроме машин и оборудования	39453,6	65624,4	26170,8	66,3

	Задолженность		Превышение кредиторской задолженности над дебиторской	
	дебиторская	кредиторская	всего	в % к дебиторской задолженности
производство компьютеров, электронных и оптических изделий	5908,3	13246,2	7337,8	124,2
производство электрического оборудования	1379,3	2567,6	1188,3	86,1
производство машин и оборудования, не включенных в другие группировки	1218,6	1667,7	449,2	36,9
производство автотранспортных средств, прицепов и полуприцепов	749,5	1450,6	701,1	93,6
производство прочих транспортных средств и оборудования	... <sup>2)</sup>	... <sup>2)</sup>	... <sup>2)</sup>	25,2
производство мебели	... <sup>2)</sup>	... <sup>2)</sup>	... <sup>2)</sup>	-
производство прочих готовых изделий	564,8	464,6	-100,2	-
ремонт и монтаж машин и оборудования	498,9	877,8	378,9	75,9
<b>обеспечение электрической энергией, газом и паром; кондиционирование воздуха</b>	4094,1	5489,4	1395,3	34,1
<i>в том числе:</i>				
производство, передача и распределение электроэнергии	221,0	1002,7	781,7	353,7
производство и распределение газообразного топлива	... <sup>2)</sup>	... <sup>2)</sup>	... <sup>2)</sup>	55,0
производство, передача и распределение пара и горячей воды; кондиционирование воздуха	1894,8	1420,8	-474,0	-
<b>водоснабжение; водоотведение, организация сбора и утилизации отходов, деятельность по ликвидации загрязнений</b>	2597,6	2402,4	-195,2	-
<b>строительство</b>	7462,0	8701,2	1239,2	16,6
<b>торговля оптовая и розничная; ремонт автотранспортных средств и мотоциклов</b>	51193,4	42611,3	-8582,1	-
<i>в том числе:</i>				
торговля оптовая и розничная автотранспортными средствами и мотоциклами и их ремонт	7649,7	10615,9	2966,1	38,8
торговля оптовая, кроме оптовой торговли автотранспортными средствами и мотоциклами	40719,6	30599,2	-10120,4	-

## СМОЛЕНСКАЯ ОБЛАСТЬ

	Задолженность		Превышение кредиторской задолженности над дебиторской	
	дебиторская	кредиторская	всего	в % к дебиторской задолженности
торговля розничная, кроме торговли автотранспортными средствами и мотоциклами	2824,1	1396,2	-1427,9	-
<b>транспортировка и хранение</b>	16693,4	10881,9	-5811,5	-
<b>деятельность гостиниц и предприятий общественного питания</b>	6,3	7,2	0,9	14,9
<b>деятельность в области информации и связи</b>	180,0	236,0	56,0	31,1
<b>деятельность по операциям с недвижимым имуществом</b>	1293,1	2081,1	788,1	60,9
<b>деятельность профессиональная, научная и техническая</b>	592,4	113,8	-478,6	-
<b>деятельность административная и сопутствующие дополнительные услуги</b>	781,1	2769,5	1988,4	254,6
<b>образование</b>	14,8	66,0	51,2	346,0
<b>деятельность в области здравоохранения и социальных услуг</b>	89,7	86,8	-2,9	-
<b>деятельность в области культуры, спорта, организации досуга и развлечений</b>	101,8	16,8	-84,9	-
<b>предоставление прочих видов услуг</b>	74,6	67,5	-7,1	-

## ЗАНЯТОСТЬ И БЕЗРАБОТИЦА

### ЗАНЯТОСТЬ

Численность рабочей силы в возрасте 15 лет и старше за III квартал 2023 года составила 468,1 тыс. человек, из них 455,0 тыс. человек квалифицировались как занятые экономической деятельностью и 13,2 тыс. человек – как безработные, соответствующие критериям МОТ (т.е. не имели работы или доходного занятия, искали работу и были готовы приступить к ней в обследуемую неделю).

*Динамика численности рабочей силы в возрасте 15 лет и старше* <sup>1)2)</sup>

	Рабочая сила, тыс. человек	в том числе		Уровень занято- сти, %	Уровень безрабо- тицы, %
		занятые	безра- ботные		
<b>2022г.</b>					
ноябрь 2021г. - январь 2022г.	465,3	444,6	20,7	56,0	4,5
декабрь 2021г. - февраль 2022г	472,9	453,0	19,9	57,4	4,2
<b>I квартал (в среднем за месяц)</b>	471,9	452,8	19,1	57,7	4,1
февраль-апрель	488,8	470,6	18,2	59,9	3,7
март-май	488,0	469,9	18,2	59,8	3,7
<b>II квартал (в среднем за месяц)</b>	486,7	469,7	17,0	59,8	3,5
май-июль	474,1	457,9	16,2	58,3	3,4
июнь-август	476,1	460,1	16,0	58,6	3,4
<b>III квартал (в среднем за месяц)</b>	478,5	462,8	15,7	58,9	3,3
август-октябрь	494,4	478,6	15,9	60,9	3,2
сентябрь-ноябрь	484,9	470,1	14,8	59,9	3,1
<b>IV квартал ( в среднем за месяц)</b>	487,4	472,7	14,7	60,2	3,0
<b>год (в среднем за месяц)</b>	481,1	464,5	16,6	59,2	3,5
<b>2023г.</b>					
ноябрь 2022г. - январь 2023г.	470,1	455,1	15,0	58,7	3,2
декабрь 2022г. - февраль 2023г.	468,5	453,7	14,8	59,4	3,2
<b>I квартал (в среднем за месяц)</b>	459,3	444,7	14,6	59,0	3,2
февраль-апрель	460,3	445,7	14,5	59,1	3,2
март-май	466,5	451,9	14,5	59,9	3,1
<b>II квартал (в среднем за месяц)</b>	466,9	452,4	14,5	60,0	3,1
май-июль	473,5	459,5	14,0	60,9	3,0
июнь-август	465,5	451,7	13,8	59,9	3,0
<b>III квартал (в среднем за месяц)</b>	468,1	455,0	13,2	60,3	2,8

<sup>1)</sup> Рассчитаны в соответствии с методологией Международной Организации Труда.

<sup>2)</sup> В целях повышения представительности данных о рабочей силе показатели занятости и безработицы приводятся в среднем за последние три месяца.

## СМОЛЕНСКАЯ ОБЛАСТЬ

В августе 2023 года численность штатных работников (без учета совместителей) организаций, не относящихся к субъектам малого предпринимательства, средняя численность работников которых превышает 15 человек, составила 191,5 тыс. человек. На условиях совместительства и по договорам гражданско-правового характера для работы в этих организациях привлекалось еще 6,3 тыс. человек (в эквиваленте полной занятости). Число замещенных рабочих мест работниками списочного состава, совместителями и лицами, выполнявшими работы по договорам гражданско-правового характера, в организациях в августе 2023 года составило 197,8 тыс. человек.

*Динамика числа замещенных рабочих мест в организациях (по организациям, не относящимся к субъектам малого предпринимательства, средняя численность работников которых превышает 15 человек)*

	Август 2023г., тысяч	В % к августу 2022г.	Январь- август 2023г. в % к январю- августу 2022г.	Справочно	
				август 2022г. в % к августу 2021г.	январь- август 2022г. в % к январю- августу 2021г.
Всего замещенных рабочих мест	197,8	98,3	98,3	97,0	98,5
<i>в том числе:</i>					
работниками списочного состава (без внешних совместителей)	191,5	98,2	98,3	97,2	98,4
внешними совместителями	3,1	100,0	101,3	99,0	99,2
работниками, выполнявшими работы по договорам гражданско-правового характера	3,2	100,3	96,1	84,3	101,6

### БЕЗРАБОТИЦА

В государственных учреждениях службы занятости населения в качестве безработных на конец сентября 2023 года зарегистрировано 3,3 тыс. человек, в том числе 2,7 тыс. человек получили пособие по безработице.

*Динамика численности не занятых трудовой деятельностью граждан, состоящих на учете в государственных учреждениях службы занятости населения (по данным Министерства занятости населения и трудовой миграции Смоленской области)*

	Численность не занятых трудовой деятельностью граждан, человек	на конец месяца		
		человек	из них безработных	
			в % к	
		соответствующему периоду предыдущего года	предыдущему периоду	
<b>2022г.</b>				
январь	4582	3957	23,2	84,8
февраль	4379	3723	24,5	94,1
март	4453	3618	30,1	97,2
<b>I квартал (в среднем за месяц)</b>	4471	3766	25,5	79,6
апрель	4693	3929	40,9	108,6



## ЗАНЯТОСТЬ И БЕЗРАБОТИЦА

	Численность не занятых трудовой деятельностью граждан, человек	из них безработных		
		человек	в % к	
			соответствующему периоду предыдущего года	предыдущему периоду
май	4960	4198	60,1	106,8
июнь	5062	4309	67,2	102,6
<b>II квартал (в среднем за месяц)</b>	4905	4145	54,0	110,1
июль	5209	4507	73,4	104,6
август	5127	4420	77,9	98,1
сентябрь	4724	4109	83,8	93,0
<b>III квартал (в среднем за месяц)</b>	5020	4345	78,0	104,8
октябрь	4207	3574	75,1	87,0
ноябрь	4031	3258	68,2	91,2
декабрь	3630	3203	68,6	98,3
<b>IV квартал (в среднем за месяц)</b>	3956	3345	70,7	77,0
<b>2023г.</b>				
январь	3716	3009	76,0	93,9
февраль	3778	3063	82,3	101,8
март	3714	3092	85,5	100,9
<b>I квартал (в среднем за месяц)</b>	3736	3055	81,1	91,3
апрель	3955	3146	80,1	101,7
май	4060	3411	81,3	108,4
июнь	4051	3471	80,6	101,8
<b>II квартал (в среднем за месяц)</b>	4022	3343	80,7	109,4
июль	4008	3428	76,1	98,8
август	3950	3366	76,2	98,2
сентябрь	3849	3311	80,6	98,4
<b>III квартал (в среднем за месяц)</b>	3936	3368	77,5	100,7

**УРОВЕНЬ ЖИЗНИ НАСЕЛЕНИЯ**

**ЗАРАБОТНАЯ ПЛАТА**

Среднемесячная номинальная начисленная заработная плата в августе 2023 года, по оценке, составила 47269 рублей и по сравнению с августом 2022 года увеличилась на 22,0%.

*Динамика среднемесячной номинальной и реальной начисленной заработной платы*

	Средне- месячная номинальная начисленная заработная плата, рублей	В % к <sup>1)</sup>		Реальная заработная плата в % к	
		соответ- ствующему периоду предыду- щего года	предыдущему периоду	соответ- ствующему периоду предыду- щего года	предыдущему периоду
<b>2022г.</b>					
январь	37214	111,1	80,7	101,8	79,4
февраль	35407	108,7	95,5	99,2	94,3
март	39655	115,7	111,9	99,4	104,7
<b>I квартал</b>	37388	111,8	95,4	100,1	90,2
апрель	39500	108,0	99,6	91,6	97,4
май	39925	111,1	100,9	94,9	101,1
июнь	43558	113,8	109,1	98,6	110,2
<b>II квартал</b>	41016	111,1	109,7	95,1	102,8
<b>I полугодие</b>	39193	111,4		97,5	
июль	40140	112,0	92,2	97,6	92,8
август	38664	111,1	96,3	97,7	97,0
<b>январь-август</b>	39244	111,4		97,5	
сентябрь	40425	114,1	104,6	101,3	104,6
<b>III квартал</b>	39741	112,4	96,9	98,9	98,8
<b>январь-сентябрь</b>	39373	111,7		97,9	
октябрь	41733	117,8	103,2	105,4	103,0
ноябрь	41528	114,5	99,5	103,6	99,4
декабрь	53749	116,3	129,4	105,4	129,0
<b>IV квартал</b>	45672	116,2	114,9	104,8	114,1
<b>год</b>	40931	112,9		99,7	
<b>2023г.</b>					
январь	43397	117,0	80,3	106,8	79,5
февраль	42467	119,9	97,9	110,7	97,8
март	44900	113,2	105,7	111,1	105,1
<b>I квартал</b>	43584	116,6	95,2	109,5	93,7
апрель	46077	116,3	102,1	116,3	101,7
май	47658	119,2	103,4	118,7	103,2
июнь	51140	117,2	107,3	115,6	107,4

## УРОВЕНЬ ЖИЗНИ НАСЕЛЕНИЯ

	Среднемесячная номинальная начисленная заработная плата, рублей	В % к <sup>1)</sup>		Реальная заработная плата в % к	
		соответствующему периоду предыдущего года	предыдущему периоду	соответствующему периоду предыдущего года	предыдущему периоду
<b>II квартал</b>	48282	117,6	110,6	116,9	109,6
<b>I полугодие</b>	45966	117,2		113,3	
июль	47021	116,9	91,9	114,1	91,6
август	47269	122,0	100,5	118,3	100,6
<b>январь-август</b>	46258	117,8		114,1	

<sup>1)</sup> Темпы роста (снижения) рассчитываются по сопоставимой совокупности организаций отчетного и предыдущих периодов.

*Среднемесячная начисленная заработная плата (без выплат социального характера) по видам экономической деятельности*

	Август 2023г.			Январь-август 2023г.		
	рублей	в % к		рублей	в % к	
		августу 2022г.	июлю 2023г.		январю-августу 2022г.	к уровню среднемесячной заработной платы по субъекту Российской Федерации
<b>Всего</b>	47269	122,0	100,5	46258	117,8	100,0
<i>из них организации с основным видом экономической деятельности:</i>						
сельское, лесное хозяйство, охота, рыболовство и рыбоводство	43114	125,1	103,9	39283	124,7	84,9
добыча полезных ископаемых	54890	120,3	105,5	48079	119,0	103,9
обрабатывающие производства	58930	126,3	102,4	55729	121,9	120,5
обеспечение электрической энергией, газом и паром; кондиционирование воздуха	69399	121,0	104,5	66411	115,9	143,6
водоснабжение; водоотведение, организация сбора и утилизации отходов, деятельность по ликвидации загрязнений	39502	116,6	101,9	38357	117,3	82,9
строительство	53729	123,5	106,0	47415	123,8	102,5
торговля оптовая и розничная; ремонт автотранспортных средств и мотоциклов	46074	124,3	102,0	42533	117,4	91,9

## СМОЛЕНСКАЯ ОБЛАСТЬ

	Август 2023г.			Январь-август 2023г.		
	рублей	в % к		рублей	в % к	
		августу 2022г.	июлю 2023г.		январю-августу 2022г.	к уровню среднемесячной заработной платы по субъекту Российской Федерации
транспортировка и хранение	46738	125,0	101,9	42874	123,0	92,7
деятельность гостиниц и предприятий общественного питания	29626	121,8	95,2	28130	120,0	60,8
деятельность в области информации и связи	55912	122,3	104,3	50841	109,6	109,9
деятельность финансовая и страховая	79868	126,3	95,1	74452	117,2	160,9
деятельность по операциям с недвижимым имуществом	31401	114,5	100,8	30652	114,8	66,3
деятельность профессиональная, научная и техническая	58424	126,9	108,9	52387	112,3	113,2
деятельность административная и сопутствующие дополнительные услуги	34747	123,1	100,9	34364	125,5	74,3
государственное управление и обеспечение военной безопасности; социальное обеспечение	48064	123,2	92,5	46998	113,2	101,6
образование	23002	113,9	99,7	34304	113,2	74,2
деятельность в области здравоохранения и социальных услуг	39002	110,8	94,2	39966	112,5	86,4
деятельность в области культуры, спорта, организации досуга и развлечений	35700	122,3	96,8	37687	117,0	81,5
предоставление прочих видов услуг	35701	101,2	97,3	36086	104,6	78,0

**ЗАДОЛЖЕННОСТЬ ОРГАНИЗАЦИЙ ПО ЗАРАБОТНОЙ ПЛАТЕ**

Просроченная задолженность по заработной плате (по сведениям, представленным организациями, не относящимися к субъектам малого предпринимательства). Задолженность по заработной плате по кругу наблюдаемых видов экономической деятельности на 1 октября 2023 года составила 3,4 млн рублей.

*Динамика просроченной задолженности по заработной плате<sup>1)</sup>*

	на начало месяца						Численность работников, перед которыми имеется просроченная задолженность по заработной плате, человек
	Просроченная задолженность по заработной плате		в том числе задолженность				
			из-за несвоевременного получения денежных средств из бюджетов всех уровней		из-за отсутствия собственных средств		
тыс. рублей	в % к предыдущему месяцу	тыс. рублей	в % к предыдущему месяцу	тыс. рублей	в % к предыдущему месяцу		
<b>2022г.</b>							
январь	-	-	-	-	-	-	-
февраль	28885	-	284	-	28601	-	752
март	-	-	-	-	-	-	-
апрель	22247	-	-	-	22247	-	704
май	27745	124,7	-	-	27745	124,7	672
июнь	20710	74,6	-	-	20710	74,6	585
июль	9224	44,5	-	-	9224	44,5	298
август	16540	179,3	-	-	16540	179,3	589
сентябрь	8736	52,8	-	-	8736	52,8	258
октябрь	8683	99,4	-	-	8683	99,4	247
ноябрь	12733	146,6	-	-	12733	146,6	372
декабрь	12727	100,0	-	-	12727	100,0	373
<b>2023г.</b>							
январь	12209	95,9	-	-	12209	95,9	360
февраль	10777	88,3	-	-	10777	88,3	356
март	12041	111,7	-	-	12041	111,7	450
апрель	11249	93,4	-	-	11249	93,4	459
май	18499	164,5	-	-	18499	164,5	506
июнь	12027	65,0	-	-	12027	65,0	341
июль	5907	49,1	-	-	5907	49,1	152
август	10470	177,2	-	-	10470	177,2	374
сентябрь	8845	84,5	-	-	8845	84,5	278
октябрь	3388	38,3	-	-	3388	38,3	51

<sup>1)</sup> По кругу организаций (без субъектов малого предпринимательства) наблюдаемых видов экономической деятельности.

Просроченная задолженность по заработной плате по видам экономической деятельности на 1 октября 2023 года

## СМОЛЕНСКАЯ ОБЛАСТЬ

	Всего	в том числе				из-за отсутствия собственных средств
		из-за недофинансирования из бюджетов всех уровней	из них			
			федерального бюджета	бюджета субъекта РФ	местных бюджетов	
<b>Тыс. рублей</b>						
<b>Всего</b>	3388	-	-	-	-	3388
<i>в том числе организации с основным видом экономической деятельности:</i>						
водоснабжение; водоотведение, организация сбора и утилизации отходов, деятельность по ликвидации загрязнений	1628	-	-	-	-	1628
управление недвижимым имуществом за вознаграждение или на договорной основе	1416	-	-	-	-	1416
образование	344	-	-	-	-	344
<b>В % к 1 сентября 2023г.</b>						
<b>Всего</b>	38,3	-	-	-	-	38,3
<i>в том числе организации с основным видом экономической деятельности:</i>						
водоснабжение; водоотведение, организация сбора и утилизации отходов, деятельность по ликвидации загрязнений	140,5	-	-	-	-	140,5
управление недвижимым имуществом за вознаграждение или на договорной основе	100,0	-	-	-	-	100,0
образование	130,3	-	-	-	-	130,3

## ДЕМОГРАФИЯ

### ОБЩАЯ ХАРАКТЕРИСТИКА ВОСПРОИЗВОДСТВА НАСЕЛЕНИЯ

По оценке, численность постоянного населения Смоленской области на 1 сентября 2023 года составила 866,4 тыс. человек и с начала года сократилась на 6,7 тыс. человек, или на 0,8%.

Сокращение численности населения происходило преимущественно за счет естественной убыли населения, которую дополнила миграционная. В общей убыли населения на долю естественной приходилось 80,2%, миграционной – 19,8%.

*Показатели естественного движения населения<sup>1)</sup>*

	Январь-август					Справочно на 1000 чело- век населения за 2022г. в целом
	2022г.	2023г.	прирост (+), снижение (-)	на 1000 человек населения <sup>2)</sup>		
				2022г.	2023г.	
Родившихся	3617	3454	-163	6,1	6,0	6,2
Умерших	10128	8812	-1316	17,2	15,2	16,8
<i>в том числе</i> детей в возрасте до 1 года	13	16	+3	3,3 <sup>3)</sup>	4,4 <sup>3)</sup>	4,2 <sup>3)</sup>
Естественная убыль (-)	-6511	-5358		-11,1	-9,2	-10,6
Зарегистрировано:						
Браков	3323	3527	+204	5,6	6,1	6,9
Разводов	2667	2774	+107	4,5	4,8	4,7

<sup>1)</sup> Информация о естественном движении населения формируется на основе данных из Единого государственного реестра записей актов гражданского состояния (ЕГР ЗАГС).

<sup>2)</sup> При расчете показателей используется численность населения с учетом итогов Всероссийской переписи населения 2020 года.

<sup>3)</sup> На 1000 родившихся живыми.

### ОБЩАЯ ХАРАКТЕРИСТИКА МИГРАЦИОННОЙ СИТУАЦИИ

*Общие итоги миграции*

	Январь-август			
	2022г. <sup>1)</sup>		2023г.	
	человек	на 10 тыс. человек населения <sup>2)</sup>	человек	на 10 тыс. человек населения <sup>2)</sup>
<b>Миграция - всего</b>				
прибывшие	18569	316,4	16578	286,3
выбывшие	22949	391,1	17903	309,2
миграционный прирост (+), снижение (-)	-4380	-74,6	-1325	-22,9
<i>в том числе:</i>				
<b>в пределах России</b>				
<b>внутрирегиональная миграция</b>				

## СМОЛЕНСКАЯ ОБЛАСТЬ

	Январь-август			
	2022г. <sup>1)</sup>		2023г.	
	человек	на 10 тыс. человек населения <sup>2)</sup>	человек	на 10 тыс. человек населения <sup>2)</sup>
прибывшие	8266	140,9	7374	127,4
выбывшие	8266	140,9	7374	127,4
миграционный прирост (+), снижение (-)	-	-	-	-
<b>межрегиональная миграция</b>				
прибывшие	5764	98,2	5896	101,8
выбывшие	7831	133,4	6852	118,3
миграционный прирост (+), снижение (-)	-2067	-35,2	-956	-16,5
<b>международная миграция</b>				
прибывшие	4539	77,3	3308	57,1
выбывшие	6852	116,8	3677	63,5
миграционный прирост (+), снижение (-)	-2313	-39,4	-369	-6,4
<i>в том числе:</i>				
<b>с государствами-участниками СНГ</b>				
прибывшие	4260	72,6	3010	52,0
выбывшие	6373	108,6	3445	59,5
миграционный прирост (+), снижение (-)	-2113	-36,0	-435	-7,5
<b>со странами дальнего зарубежья</b>				
прибывшие	279	4,8	298	5,1
выбывшие	479	8,2	232	4,0
миграционный прирост (+), снижение (-)	-200	-3,4	+66	+1,1
<b>внешняя (для региона) миграция</b>				
прибывшие	10303	175,6	9204	159,0
выбывшие	14683	250,2	10529	181,8
миграционный прирост (+), снижение (-)	-4380	-74,6	-1325	-22,9

<sup>1)</sup> Данные изменены в связи с уточнением респондентами ранее предоставленной оперативной информации.

<sup>2)</sup> При расчете показателей используется численность населения с учетом итогов Всероссийской переписи населения 2020 года.

Территориальный орган Феде-  
ральной службы государственной  
статистики по Смоленской области

**Отдел сводных статистических работ и общественных связей**

Подписано 03.11.2023г.