

**ФЕДЕРАЛЬНАЯ СЛУЖБА ГОСУДАРСТВЕННОЙ СТАТИСТИКИ
ТЕРРИТОРИАЛЬНЫЙ ОРГАН ФЕДЕРАЛЬНОЙ СЛУЖБЫ ГОСУДАРСТВЕННОЙ
СТАТИСТИКИ ПО СМОЛЕНСКОЙ ОБЛАСТИ**

**О СОЦИАЛЬНО-ЭКОНОМИЧЕСКОМ ПОЛОЖЕНИИ
СМОЛЕНСКОЙ ОБЛАСТИ
В 2024 ГОДУ**

доклад

**Смоленск
2025**

УДК 311 (470.332)

ББК К 65.051.12(2Рос-4Смо)

О социально-экономическом положении Смоленской области в 2024 году.
2025: Доклад/Смоленскстат – С., 2025. – 64 с.

В докладе представлена информация о социально-экономическом положении Смоленской области в 2024 году в сравнении с 2023 годом.

Часть материалов доклада посвящена положению организаций различных видов экономической деятельности.

Помещены данные, характеризующие население, его занятость, денежные доходы. Публикуются сведения о проблемах социальной сферы, инвестициях, ценах и тарифах.

Для высшего управленческого персонала, руководителей и работников предприятий и организаций, научных, предпринимательских и банковских кругов, профессорско-преподавательского состава, аспирантов и студентов, других заинтересованных пользователей.

УДК 311 (470.332)

ББК К 65.051.12(2Рос-4Смо)

© Территориальный орган Федеральной службы государственной статистики по Смоленской области,
2025

E-mail: 67@rosstat.gov.ru
WEB-сайт Смоленскстата:
<https://67.rosstat.gov.ru>

ПРЕДИСЛОВИЕ

Доклад подготовлен Смоленскстатом на основе данных, получаемых органами государственной статистики от организаций, предприятий, населения путем проведения переписей, выборочных обследований и других форм статистического наблюдения.

Ежемесячное издание Смоленскстата содержит комплексную оперативную информацию о социально-экономическом положении Смоленской области за последний месяц и за период с начала года. По основным социально-экономическим показателям приводится динамика по месяцам и кварталам текущего и предыдущего годов.

В докладе широко представлена информация по промышленному производству, строительству, сельскому хозяйству, транспорту, оптовому и потребительскому рынкам, ценам, финансам, рынку труда, уровню жизни населения, демографической ситуации.

УСЛОВНЫЕ ОБОЗНАЧЕНИЯ ЕДИНИЦ ИЗМЕРЕНИЯ

тыс.	- тысяча
млн	- миллион
млрд	- миллиард
м	- метр
пог. м	- погонный метр
м ²	- квадратный метр
м ³	- кубический метр
км	- километр
км ²	- квадратный километр
кг	- килограмм
т	- тонна
т.км	- тонно-километр
л	- литр
дкл	- декалитр
га	- гектар
кВт	- киловатт
кВт·ч	- киловатт-час
кВ.А	- киловольт-ампер
Гкал	- гигакалория
г.	- год
долл.	- доллар
руб.	- рубль
р.	- раз
шт.	- штука
экз.	- экземпляр

В докладе приняты условные обозначения:

- явление отсутствует
- ... данных не имеется
- 0,0 значение показателя меньше единицы измерения

В отдельных случаях незначительные расхождения между итогом и суммой слагаемых объясняются округлением данных.

СОДЕРЖАНИЕ

ПРЕДИСЛОВИЕ	3
ОСНОВНЫЕ ЭКОНОМИЧЕСКИЕ И СОЦИАЛЬНЫЕ ПОКАЗАТЕЛИ	6
ПРОИЗВОДСТВО ТОВАРОВ И УСЛУГ	8
Индекс выпуска товаров и услуг по базовым видам экономической деятельности	8
Промышленное производство	9
Строительство	15
Сельское хозяйство	17
Транспорт	19
РЫНКИ ТОВАРОВ И УСЛУГ	23
Розничная торговля	23
Рестораны, кафе и бары	26
Рынок платных услуг населению	27
ЦЕНЫ	29
Изменение цен и тарифов	29
Потребительские цены	30
Индексы цен производителей	34
ФИНАНСЫ	42
Финансы организаций	42
Финансовые результаты деятельности организаций	42
Состояние платежей и расчетов в организациях	45
ЗАНЯТОСТЬ И БЕЗРАБОТИЦА	55
Занятость	55
Безработица	56
УРОВЕНЬ ЖИЗНИ НАСЕЛЕНИЯ	58
Заработная плата	58
Задолженность организаций по заработной плате	61
ДЕМОГРАФИЯ	63
Общая характеристика воспроизводства населения	63
Общая характеристика миграционной ситуации	63

ОСНОВНЫЕ ЭКОНОМИЧЕСКИЕ И СОЦИАЛЬНЫЕ ПОКАЗАТЕЛИ

	Ноябрь 2024г. в % к ноябрю 2023г.	Январь-ноябрь 2024г. в % к январю-ноябрю 2023г.
Индекс выпуска товаров и услуг по базовым видам экономической деятельности	95,5	105,7

	Декабрь 2024г.	Декабрь 2024г. в % к декабрю 2023г.	2024г.	2024г. в % к 2023г.	Справочно 2023г. в % к 2022г.
Индекс промышленного производства ¹⁾		99,4		103,4	111,1
Ввод в действие жилых домов за счет всех источников финансирования, тыс. м ² общей площади жилых помещений	6,4	13,3	494,8	93,1	100,4
Грузооборот автомобильного транспорта ²⁾ , млн т. км	357,0	87,8	4213,4	89,3	101,8
Пассажирооборот автомобильного транспорта, млн пасс. км	26,6	103,0	313,6	102,4	105,0
Оборот розничной торговли, млн рублей	26461,4	103,4	259655,8	103,3	107,3
Объем платных услуг населению, млн рублей	4713,0	100,7	50645,5	100,8	101,5
Индекс потребительских цен		110,3		108,7	104,1
Индекс цен производителей промышленных товаров (услуг), реализованных на внутреннем рынке		109,2		110,3	101,8
Численность официально зарегистрированных безработных (на конец периода), тыс. человек	1,8	70,5			

¹⁾ Индекс промышленного производства исчисляется по видам деятельности «Добыча полезных ископаемых», «Обрабатывающие производства», «Обеспечение электрической энергией, газом и паром; кондиционирование воздуха», «Водоснабжение; водоотведение, организация сбора и утилизации отходов, деятельность по ликвидации загрязнений» на основе данных о динамике производства важнейших товаров-представителей (в натуральном или стоимостном выражении). В качестве весов используется структура валовой добавленной стоимости по видам экономической деятельности 2018 базисного года. Данные за 2022 год и с января по июнь 2023 года уточнены в соответствии с регламентом разработки и публикации данных по производству и отгрузке продукции и динамике промышленного производства (приказ Росстата от 18.08.2020 г. № 470).

²⁾ По организациям, не относящимся к субъектам малого предпринимательства, средняя численность работников которых превышает 15 человек.

ОСНОВНЫЕ ЭКОНОМИЧЕСКИЕ И СОЦИАЛЬНЫЕ ПОКАЗАТЕЛИ

	Ноябрь 2024г.	Ноябрь 2024г. в % к ноябрю 2023г.	Январь- ноябрь 2024г.	Январь- ноябрь 2024г. в % к январю- ноябрю 2023г.	Справочно январь- ноябрь 2023г. в % к январю- ноябрю 2022г.
Среднемесячная начисленная заработная плата одного работника					
номинальная, рублей	58886	116,8	57225	121,2	118,1
реальная		106,6		111,7	113,7

ПРОИЗВОДСТВО ТОВАРОВ И УСЛУГ

**ИНДЕКС ВЫПУСКА ТОВАРОВ И УСЛУГ ПО БАЗОВЫМ ВИДАМ
ЭКОНОМИЧЕСКОЙ ДЕЯТЕЛЬНОСТИ**

Индекс выпуска товаров и услуг по базовым видам экономической деятельности в ноябре 2024 года по сравнению с ноябрем 2023 года составил 95,5%.

Динамика физического объема выпуска по базовым видам экономической деятельности

	В ПОСТОЯННЫХ ЦЕНАХ В % к соответствующему периоду предыдущего года
2023г.¹⁾	
январь	102,6
февраль	102,4
март	101,1
I квартал	102,0
апрель	113,0
май	126,3
июнь	123,2
II квартал	120,5
I полугодие	111,3
июль	113,1
август	111,1
сентябрь	106,0
III квартал	109,9
октябрь	113,3
ноябрь	117,4
январь-ноябрь	111,6
декабрь	98,3
IV квартал	109,0
год	110,3
2024г.	
январь ¹⁾	104,8
февраль ¹⁾	107,9
март ¹⁾	107,7
I квартал¹⁾	106,8

ПРОИЗВОДСТВО ТОВАРОВ И УСЛУГ

	<i>В % к соответствующему периоду предыдущего года</i>
апрель ¹⁾	107,4
май ¹⁾	112,6
июнь ¹⁾	111,0
II квартал¹⁾	110,4
I полугодие¹⁾	108,7
июль	106,5
август	100,6
сентябрь	108,4
III квартал	105,1
октябрь	102,3
ноябрь	95,5
январь-ноябрь	105,7

¹⁾ Данные уточнены.

ПРОМЫШЛЕННОЕ ПРОИЗВОДСТВО

Индекс промышленного производства в 2024 году по сравнению с 2023 годом составил 103,4%.

Индекс промышленного производства¹⁾

	<i>В % к</i>	
	<i>соответствующему периоду предыдущего года</i>	<i>предыдущему периоду</i>
2023г.		
январь	103,5	74,8
февраль	109,1	99,1
март	102,8	109,5
I квартал	105,0	88,5
апрель	102,0	98,6
май	125,5	102,4
июнь	139,7	99,7
II квартал	120,5	105,9
I полугодие	112,5	
июль	116,8	96,8
август	107,9	105,9
сентябрь	100,7	96,0
III квартал	108,2	99,8
январь-сентябрь	111,0	
октябрь	120,1	116,1
ноябрь	120,2	105,8
декабрь	97,6	98,9
IV квартал	111,4	119,1
год	111,1	

СМОЛЕНСКАЯ ОБЛАСТЬ

	В % к	
	соответствующему периоду предыдущего года	предыдущему периоду
2024г.		
январь	99,9	76,6
февраль	109,1	108,2
март	107,3	107,7
I квартал	105,5	83,8
апрель	103,8	95,3
май	109,9	108,4
июнь	100,3	91,0
II квартал	104,7	105,0
I полугодие	105,0	
июль	104,4	100,8
август	100,9	102,4
сентябрь	111,0	105,6
III квартал	105,4	100,6
январь-сентябрь	105,2	
октябрь	105,6	110,3
ноябрь	93,7	93,8
декабрь	99,4	104,8
IV квартал	99,5	112,3
год	103,4	

¹⁾ Индекс промышленного производства исчисляется по видам деятельности «Добыча полезных ископаемых», «Обрабатывающие производства», «Обеспечение электрической энергией, газом и паром; кондиционирование воздуха», «Водоснабжение; водоотведение, организация сбора и утилизации отходов, деятельность по ликвидации загрязнений» на основе данных о динамике производства важнейших товаров-представителей (в натуральном или стоимостном выражении). В качестве весов используется структура валовой добавленной стоимости по видам экономической деятельности 2018 базисного года. Данные за 2023 год и с января по ноябрь 2024 года уточнены в соответствии с регламентом разработки и публикации данных по производству и отгрузке продукции и динамике промышленного производства (приказ Росстата от 18 августа 2020 года № 470).

ПРОИЗВОДСТВО ТОВАРОВ И УСЛУГ

Динамика производства по видам экономической деятельности

	в процентах							
	Добыча полезных ископаемых		Обрабатывающие производства		Обеспечение электрической энергией, газом и паром; кондиционирование воздуха		Водоснабжение; водоотведение, организация сбора и утилизации отходов, деятельность по ликвидации загрязнений	
	к соответствующему периоду предыдущего года	к предыдущему периоду	к соответствующему периоду предыдущего года	к предыдущему периоду	к соответствующему периоду предыдущего года	к предыдущему периоду	к соответствующему периоду предыдущего года	к предыдущему периоду
2023г.								
январь	158,2	63,3	107,4	60,8	99,5	104,5	81,6	96,6
февраль	133,3	121,0	113,4	115,0	103,6	78,4	76,8	102,3
март	136,9	161,5	105,6	116,1	97,1	96,1	87,6	106,7
I квартал	140,3	89,0	108,5	84,5	100,0	96,0	81,9	96,6
апрель	127,3	87,5	121,0	101,3	73,6	92,6	91,3	104,5
май	134,9	113,7	134,7	100,1	110,9	108,0	85,0	97,2
июнь	154,4	112,8	126,6	102,6	190,8	90,6	133,2	135,6
II квартал	139,1	140,4	127,2	117,5	107,5	84,1	101,9	120,4
I полугодие	139,6		118,0		103,3		91,8	
июль	125,3	80,4	127,5	101,5	92,9	86,7	120,1	82,1
август	146,0	119,7	121,0	106,2	80,6	105,7	102,6	94,5
сентябрь	103,9	87,8	98,2	95,1	108,6	98,7	103,6	101,3
III квартал	123,5	98,0	114,4	105,7	92,6	86,0	108,4	95,4
январь-сентябрь	133,3		116,6		100,0		97,0	
октябрь	91,1	83,6	119,0	106,6	124,1	145,9	108,7	104,4
ноябрь	85,5	77,1	134,8	107,0	98,3	104,7	105,1	90,1
декабрь	84,6	111,8	92,6	93,7	108,5	109,9	107,1	99,8
IV квартал	87,2	71,2	113,0	107,7	109,1	157,0	107,0	96,5
год	120,2		115,6		102,6		99,4	
2024г.								
январь	94,7	70,9	113,3	74,5	83,4	80,4	88,2	79,5
февраль	93,9	119,9	111,5	113,1	105,1	98,9	106,5	123,6
март	95,2	163,9	107,1	111,5	109,4	100,0	89,0	89,2
I квартал	94,7	96,6	110,4	82,5	97,8	86,1	94,5	85,2
апрель	99,6	91,5	105,5	99,8	100,4	85,0	93,1	109,3
май	96,7	110,4	115,2	109,4	99,3	106,8	88,7	92,5
июнь	95,1	111,0	105,8	94,3	89,0	81,2	67,3	103,0
II квартал	96,9	143,8	108,8	115,9	96,4	82,9	81,5	103,9
I полугодие	96,0		109,4		97,2		87,4	
июль	107,3	90,8	106,4	102,1	100,4	97,8	79,2	96,6

СМОЛЕНСКАЯ ОБЛАСТЬ

	Добыча полезных ископаемых		Обрабатывающие производства		Обеспечение электрической энергией, газом и паром; кондиционирование воздуха		Водоснабжение; водоотведение, организация сбора и утилизации отходов, деятельность по ликвидации загрязнений	
	к соответствующему периоду предыдущего года	к предыдущему периоду	к соответствующему периоду предыдущего года	к предыдущему периоду	к соответствующему периоду предыдущего года	к предыдущему периоду	к соответствующему периоду предыдущего года	к предыдущему периоду
август	106,5	118,8	98,0	97,8	110,4	116,2	87,9	104,8
сентябрь	108,1	89,1	105,2	102,1	130,1	116,2	86,7	100,0
III квартал	107,3	108,5	103,1	100,2	113,8	101,5	84,5	98,9
январь-сентябрь	100,1		107,1		101,9		86,3	
октябрь	113,1	87,4	105,8	107,2	106,2	119,2	81,7	98,4
ноябрь	122,6	83,6	89,3	90,3	103,0	101,5	87,2	96,2
декабрь	135,2	123,3	99,2	104,0	99,1	105,8	98,5	112,6
IV квартал	123,1	81,7	97,9	102,2	102,6	141,6	88,9	101,5
год	104,8		104,4		102,1		86,9	

Индексы производства по основным видам экономической деятельности

	Декабрь 2024г. в % к		2024г. в % к 2023г.
	декабрю 2023г.	ноябрю 2024г.	
Добыча полезных ископаемых	135,2	123,3	104,8
Обрабатывающие производства	99,2	104,0	104,4
<i>из них:</i>			
производство пищевых продуктов	104,0	107,0	103,8
производство напитков	115,9	103,4	115,9
производство текстильных изделий	58,9	93,8	77,0
производство одежды	101,4	95,5	103,1
производство кожи и изделий из кожи	97,5	166,7	81,0
обработка древесины и производство изделий из дерева и пробки, кроме мебели, производство изделий из соломки и материалов для плетения	97,0	98,4	108,4
производство бумаги и бумажных изделий	99,4	104,0	105,6
деятельность полиграфическая и копирование носителей информации	99,5	86,5	110,1
производство химических веществ и химических продуктов	105,8	103,7	92,6
производство лекарственных средств и материалов, применяемых в медицинских целях	147,9	87,2	174,8
производство резиновых и пластмассовых изделий	109,0	97,1	111,4
производство прочей неметаллической минеральной продукции	121,8	92,7	101,1
производство металлургическое	76,9	82,5	98,1

ОСНОВНЫЕ ЭКОНОМИЧЕСКИЕ И СОЦИАЛЬНЫЕ ПОКАЗАТЕЛИ

	Декабрь 2024г. в % к		2024г. в % к 2023г.
	декабрю 2023г.	ноябрю 2024г.	
производство готовых металлических изделий, кроме машин и оборудования	53,9	95,6	121,0
производство компьютеров, электронных и оптических изделий	125,2	124,0	124,5
производство электрического оборудования	83,9	101,9	89,2
производство машин и оборудования, не включенных в другие группировки	94,7	122,7	95,2
производство автотранспортных средств, прицепов и полуприцепов	89,5	79,6	101,3
производство прочих транспортных средств и оборудования	177,8	149,1	83,9
производство мебели	64,3	121,5	96,1
производство прочих готовых изделий	143,6	73,0	112,7
ремонт и монтаж машин и оборудования	121,3	117,3	116,0
Обеспечение электрической энергией, газом и паром; кондиционирование воздуха	99,1	105,8	102,1
<i>в том числе:</i>			
производство, передача и распределение электроэнергии	99,8	105,3	102,4
производство, передача и распределение пара и горячей воды; кондиционирование воздуха	90,8	111,5	97,7
Водоснабжение; водоотведение, организация сбора и утилизации отходов, деятельность по ликвидации загрязнений	98,5	112,6	86,9

Объем отгруженных товаров собственного производства, выполненных работ и услуг по основным видам экономической деятельности

	в действующих ценах	
	2024г.	
	млн рублей	в % к 2023г.
Добыча полезных ископаемых	3577,9	191,5
Обрабатывающие производства	474898,7	120,1
<i>из них:</i>		
производство пищевых продуктов	87254,4	129,5
производство напитков	2206,0	160,6
производство текстильных изделий	4673,0	120,9
производство одежды	10720,4	110,9
производство кожи и изделий из кожи	1157,8	109,8
обработка древесины и производство изделий из дерева и пробки, кроме мебели, производство изделий из соломки и материалов для плетения	36139,0	120,9
производство бумаги и бумажных изделий	440,7	145,1

СМОЛЕНСКАЯ ОБЛАСТЬ

	2024г.	
	млн рублей	в % к 2023г.
деятельность полиграфическая и копирование носителей информации	3864,1	177,0
производство химических веществ и химических продуктов	58518,8	96,4
производство лекарственных средств и материалов, применяемых в медицинских целях	428,1	126,2
производство резиновых и пластмассовых изделий	47061,8	105,1
производство прочей неметаллической минеральной продукции	26212,0	120,6
производство металлургическое	23896,2	95,0
производство готовых металлических изделий, кроме машин и оборудования	73148,1	138,3
производство компьютеров, электронных и оптических изделий	21913,6	158,3
производство электрического оборудования	23110,1	149,5
производство машин и оборудования, не включенных в другие группировки	7565,6	130,0
производство автотранспортных средств, прицепов и полуприцепов	10147,7	126,9
производство прочих транспортных средств и оборудования	19568,2	109,8
производство мебели	3017,2	97,4
производство прочих готовых изделий	6567,4	110,4
ремонт и монтаж машин и оборудования	5018,6	130,4
Обеспечение электрической энергией, газом и паром; кондиционирование воздуха	77674,4	112,7
<i>в том числе:</i>		
производство, передача и распределение электроэнергии	65390,8	113,5
производство, передача и распределение пара и горячей воды; кондиционирование воздуха	10814,9	109,2
Водоснабжение; водоотведение, организация сбора и утилизации отходов, деятельность по ликвидации загрязнений	9239,8	101,2

СТРОИТЕЛЬСТВО

Строительная деятельность. Объем работ, выполненных по виду экономической деятельности «Строительство», в декабре 2024 года составил 5079,6 млн рублей, или 124,4% (в сопоставимых ценах) к уровню соответствующего периода предыдущего года, в январе-декабре 2024 года – 42740,4 млн рублей, или 126,6%.

Динамика объема работ, выполненных по виду экономической деятельности «Строительство»^{1/2)}

	Млн рублей	В % к	
		соответствующему периоду предыдущего года	предыдущему периоду
2023г.			
январь	1033,8	в2,1р	24,2
февраль	996,6	89,9	95,8
март	1080,1	136,2	108,0
I квартал	3110,5	129,4	25,9
апрель	1526,0	в2,1р	140,1
май	2930,1	116,1	191,8
июнь	4417,4	83,1	150,3
II квартал	8873,5	103,5	в2,8р
I полугодие	11984,0	109,3	
июль	4090,2	74,5	92,4
август	2253,0	81,6	54,8
сентябрь	3614,2	159,4	159,4
III квартал	9957,4	94,5	111,1
январь-сентябрь	21941,4	102,1	
октябрь	3376,8	75,6	93,0
ноябрь	3155,1	88,8	92,8
декабрь	3932,6	87,6	124,3
IV квартал	10464,5	83,7	103,4
год	32405,9	95,4	
2024г.			
январь	959,9	87,7	24,3
февраль	959,3	91,3	99,7
март	1358,8	120,2	142,2
I квартал	3278,0	100,1	31,0
апрель	2996,0	187,9	в2,2р
май	3874,0	126,0	128,6
июнь	6233,0	135,5	161,5
II квартал	13103,0	141,4	в4,0р
I полугодие	16381,0	130,5	
июль	4592,8	107,4	73,2

СМОЛЕНСКАЯ ОБЛАСТЬ

	Млн рублей	В % к	
		соответствующему периоду предыдущего года	предыдущему периоду
август	3953,7	168,3	85,9
сентябрь	5958,9	158,6	150,2
III квартал	14505,4	139,6	109,8
январь-сентябрь	30886,4	134,6	
октябрь	3795,8	108,5	63,6
ноябрь	2978,6	91,4	78,2
декабрь	5079,6	124,4	169,2
IV квартал	11854,0	109,3	80,9
год	42740,4	126,6	

¹⁾ Относительные показатели рассчитаны на основе среднегодовых индексов-дефляторов (в соответствии с порядком, приведенным в «Официальной статистической методологии по разработке показателей по виду деятельности «Строительство», утвержденной приказом Росстата от 25 декабря 2015 года № 654).

²⁾ Данные уточнены в соответствии с Регламентом оценки, корректировки и публикации данных статистического наблюдения за строительством и инвестициями в основной капитал, утвержденным приказом Росстата от 26 сентября 2016 года № 544.

Жилищное строительство. В декабре 2024 года организациями застройщиками введено в эксплуатацию 2 жилых здания. Населением построено 16 жилых домов. Всего построено 97 новых квартир.

В 2024 году организациями застройщиками введено в эксплуатацию 77 жилых зданий. Населением построено 2086 жилых домов. Всего построено 5796 новых квартир.

Общая площадь жилых помещений в построенных индивидуальными застройщиками жилых домах составила 287,0 тыс. кв. метров, или 58,0% от общего объема жилья, введенного в 2024 году.

Динамика ввода в действие жилых домов (с учетом жилых домов, построенных населением на земельных участках, предназначенных для ведения садоводства)

	Тыс. м ² общей площади жилых помещений	В % к	
		соответствующему периоду предыдущего года	предыдущему периоду
2023г.			
январь	50,0	131,1	
февраль	37,7	58,8	75,5
март	51,5	85,7	136,5
I квартал	139,2	85,7	
апрель	34,1	69,1	66,2
май	40,8	131,1	119,7
июнь	42,4	88,0	103,8
II квартал	117,3	91,2	84,3
I полугодие	256,5	88,1	
июль	46,2	157,5	109,1
август	44,2	63,8	95,6
сентябрь	54,2	125,6	122,5

ПРОИЗВОДСТВО ТОВАРОВ И УСЛУГ

	Тыс. м ² общей площади жилых помещений	В % к	
		соответствующему периоду предыдущего года	предыдущему периоду
III квартал	144,6	102,0	123,3
январь-сентябрь	401,1	92,7	
октябрь	37,8	84,6	69,7
ноябрь	44,8	185,1	118,7
декабрь	48,0	170,9	107,0
IV квартал	130,5	134,7	90,3
год	531,6	100,4	
2024г.			
январь	55,1	110,3	
февраль	61,9	164,1	112,3
март	28,9	56,1	46,7
I квартал	145,9	104,9	
апрель	34,8	102,1	120,5
май	43,8	107,2	125,7
июнь	45,4	107,0	103,7
II квартал	123,9	105,6	84,9
I полугодие	269,8	105,2	
июль	39,7	85,8	87,4
август	59,3	134,2	149,5
сентябрь	59,6	110,0	100,4
III квартал	158,5	109,6	127,9
январь-сентябрь	428,3	106,8	
октябрь	29,0	76,8	48,7
ноябрь	31,1	69,5	107,4
декабрь	6,4	13,3	20,5
IV квартал	66,5	50,9	41,9
год	494,8	93,1	

СЕЛЬСКОЕ ХОЗЯЙСТВО

Производство сельскохозяйственной продукции. Объем производства сельскохозяйственной продукции в хозяйствах всех категорий (сельскохозяйственные организации, крестьянские (фермерские) хозяйства и индивидуальные предприниматели, хозяйства населения) в 2024 году, по предварительным данным, составил 36857,5 млн рублей в действующих ценах, или 97,3% к 2023 году (в сопоставимой оценке).

Животноводство. На конец декабря 2024 года поголовье крупного рогатого скота в хозяйствах всех категорий, по расчетам, составило 87,6 тыс. голов (на 1,1% больше уровня 2023 года), из него коров – 43,2 тыс. голов (на 12,7% больше), поголовье свиней – 284,3 тыс. голов (на 3,0% больше), овец и коз – 20,7 тыс. голов (на 0,8% больше).

СМОЛЕНСКАЯ ОБЛАСТЬ

В структуре поголовья скота на хозяйства населения приходилось 5,6% поголовья крупного рогатого скота, 2,2% – свиней, 50,1% – овец и коз (на конец декабря 2023 г. – соответственно 6,3%, 2,4%, 56,0%).

Динамика поголовья скота в хозяйствах всех категорий

	на конец месяца; в процентах							
	Крупный рогатый скот		из него коровы		Свиньи		Овцы и козы	
	к соответствующей дате предыдущего года	к соответствующей дате предыдущего месяца	к соответствующей дате предыдущего года	к соответствующей дате предыдущего месяца	к соответствующей дате предыдущего года	к соответствующей дате предыдущего месяца	к соответствующей дате предыдущего года	к соответствующей дате предыдущего месяца
2023г.								
январь	101,1	99,1	99,2	98,4	124,5	102,4	98,0	104,2
февраль	103,7	99,2	101,2	98,8	110,6	98,4	100,2	114,0
март	100,7	98,0	99,2	97,9	104,0	101,9	101,2	96,1
апрель	101,6	99,4	97,2	98,2	98,7	100,2	94,3	98,2
май	92,8	102,0	94,6	102,5	96,2	101,4	94,4	101,1
июнь	91,4	100,9	91,3	100,4	92,9	99,6	97,0	98,4
июль	88,5	97,3	89,1	99,3	92,0	100,4	94,8	90,3
август	85,6	96,8	85,1	94,4	94,8	95,2	94,6	99,2
сентябрь	82,8	94,1	81,2	92,6	89,5	100,3	94,6	98,8
октябрь	75,0	88,8	76,0	91,5	98,4	99,0	93,5	94,0
ноябрь	70,1	91,5	69,9	91,1	98,6	100,0	82,0	78,0
декабрь	68,1	96,4	69,2	99,4	95,7	97,0	86,6	119,6
2024г.								
январь	65,3	94,5	68,8	97,8	94,6	101,4	89,6	107,8
февраль	62,8	95,5	69,1	99,2	94,4	98,2	87,0	110,7
март	64,3	100,3	70,8	100,4	94,4	101,9	87,0	96,1
апрель	65,4	101,1	72,2	100,1	94,0	99,7	88,5	99,9
май	64,7	100,9	70,5	100,1	94,7	102,1	81,5	93,1
июнь	64,3	100,3	70,0	99,7	95,8	100,8	79,0	95,5
июль	69,8	105,7	71,6	101,5	94,9	99,5	79,5	90,8
август	71,4	99,0	75,8	99,9	101,1	101,4	79,6	99,3
сентябрь	78,6	103,6	91,3	111,5	101,7	100,9	81,8	101,5
октябрь	88,0	99,4	102,3	102,5	99,5	96,9	80,5	92,6
ноябрь	94,4	98,2	111,2	98,9	97,5	98,0	94,6	91,6
декабрь	101,1	103,2	112,7	100,7	103,0	102,4	100,8	127,4

В 2024 году в хозяйствах всех категорий, по расчетам, произведено скота и птицы на убой (в живом весе) 91,3 тыс. тонн, молока – 157,4 тыс. тонн, яиц – 301,2 млн штук.

ПРОИЗВОДСТВО ТОВАРОВ И УСЛУГ

Производство основных видов продукции животноводства в хозяйствах всех категорий

	Декабрь 2024г.	Декабрь 2024г. в % к декабрю 2023г.	2024г.	2024г. в % к 2023г.	Справочно 2023г. в % к 2022г.
Скот и птица на убой (в живом весе), тыс. тонн	8,0	84,7	91,3	94,8	134,2
Молоко, тыс. тонн	12,4	91,1	157,4	101,6	103,4
Яйца, млн штук	27,9	95,9	301,2	96,8	105,1

В сельскохозяйственных организациях на конец декабря 2024 года по сравнению с соответствующей датой 2023 года поголовье крупного рогатого скота увеличилось на 1,9%, в том числе поголовье коров – на 18,7%, поголовье свиней увеличилось на 3,1%, поголовье овец и коз – на 22,0%.

Производство основных видов скота и птицы на убой (в живом весе) в сельскохозяйственных организациях

	Декабрь 2024г.			2024г., тыс. тонн	2024г. в % к 2023г.	Справочно 2023г. в % к 2022г.
	тыс. тонн	в % к декабрю 2023г.	доля в об- щем объеме производ- ства скота и птицы на убой, %			
Скот и птица на убой (в живом весе)	7,4	85,0	100	83,7	94,9	139,6
<i>из него:</i>						
крупный рогатый скот	1,2	44,7	16,7	12,0	67,6	в2,8р
свиньи	5,8	102,5	78,4	67,4	102,3	126,2

В сельскохозяйственных организациях в 2024 году производство скота и птицы на убой (в живом весе) уменьшилось по сравнению с 2023 годом на 5,1%, производство яиц – на 2,4%, производство молока увеличилось на 5,2%.

В 2024 году в сельскохозяйственных организациях средний надой на корову составил 6583 килограмма молока, в 2023 году – 5914 килограммов.

ТРАНСПОРТ

В 2024 году объем перевозок грузов, выполненный автомобильным транспортом организаций всех видов экономической деятельности, не относящихся к субъектам малого предпринимательства, с численностью работающих более 15 человек (включая средние организации), составил 4677,9 тыс. тонн, грузооборот – 4213,4 млн тонно-километров.

Объем пассажирских перевозок, выполненный автобусным транспортом юридических и физических лиц, осуществляющих регулярные перевозки пассажиров на коммерческой основе по маршрутам общего пользования, составил 37143,5 тыс. человек, пассажирооборот – 313,6 млн пассажиро-километров.

СМОЛЕНСКАЯ ОБЛАСТЬ

Деятельность автомобильного транспорта

	Декабрь 2024г.	В % к		2024г.	2024г. в % к 2023г.
		декабрю 2023г.	ноябрю 2024г.		
Грузооборот, млн т.км	357,0	87,8	111,8	4213,4	89,3
Пассажиروоборот, млн пасс.км	26,6	103,0	96,8	313,6	102,4

Динамика перевозок грузов и грузооборота автомобильного транспорта

	Перевозки грузов			Грузооборот		
	тыс. тонн	в % к		млн т.км	в % к	
		соответ- ствующе- му периоду предыду- щего года	предыду- щему периоду		соответ- ствующе- му периоду предыду- щего года	предыду- щему периоду
2023г.						
январь	362,3	91,0	86,0	352,2	75,2	93,5
февраль	331,7	74,7	91,6	310,2	71,5	88,1
март	456,1	94,3	137,5	392,9	91,9	126,6
I квартал	1150,1	86,7	81,7	1055,3	79,4	92,7
апрель	450,5	98,0	98,8	360,8	103,1	91,8
май	507,7	96,8	112,7	401,7	120,4	111,3
июнь	517,6	100,7	102,0	416,4	112,1	103,7
II квартал	1475,8	98,5	128,3	1179,0	111,7	111,7
I полугодие	2625,9	93,0		2234,2	93,7	
июль	499,4	95,3	96,5	381,7	115,3	91,6
август	559,4	86,8	112,0	441,0	108,4	115,6
сентябрь	520,0	97,0	93,0	398,6	107,9	90,4
III квартал	1578,8	92,6	107,0	1221,3	110,3	103,6
январь-сентябрь	4204,7	92,8		3455,5	99,0	
октябрь	523,3	95,2	100,6	435,8	108,1	109,4
ноябрь	429,4	98,4	82,0	417,8	116,5	95,9
декабрь	349,0	82,8	81,3	406,5	107,9	97,3
IV квартал	1301,7	92,5	82,4	1260,1	110,7	103,2
год	5506,5	92,7		4715,6	101,8	
2024г.						
январь	306,0	84,5	87,7	313,8	89,1	77,2
февраль	366,1	110,4	119,6	331,3	106,8	105,6
март	353,5	77,5	96,6	366,0	93,2	110,5
I квартал	1025,6	89,2	78,8	1011,1	95,8	80,2
апрель	459,7	102,0	130,0	363,4	100,7	99,3
май	419,6	82,6	91,3	402,0	100,1	110,6
июнь	484,0	93,5	115,3	339,6	81,5	84,5
II квартал	1363,3	92,4	132,9	1105,0	93,7	109,3
I полугодие	2388,9	91,0		2116,1	94,7	
июль	452,8	90,7	93,6	377,9	99,0	111,3
август	421,0	75,3	93,0	336,8	76,4	89,1

ПРОИЗВОДСТВО ТОВАРОВ И УСЛУГ

	Перевозки грузов			Грузооборот		
	тыс. тонн	в % к		млн т.км	в % к	
		соответ- ствующе- му периоду предыду- щего года	предыду- щему периоду		соответ- ствующе- му периоду предыду- щего года	предыду- щему периоду
сентябрь	406,8	78,2	96,6	359,2	90,1	106,6
III квартал	1280,6	81,1	93,9	1073,9	87,9	97,2
январь-сентябрь	3669,5	87,3		3190,1	92,3	
октябрь	371,5	71,0	91,3	347,0	79,6	96,6
ноябрь	311,4	72,5	83,8	319,3	76,4	92,0
декабрь	325,5	93,3	104,5	357,0	87,8	111,8
IV квартал	1008,4	77,5	78,7	1023,3	81,2	95,3
год	4677,9	85,0		4213,4	89,3	

Динамика перевозок пассажиров и пассажирооборота автомобильного транспорта общего пользования

	Перевозки пассажиров			Пассажирооборот		
	тыс. человек	в % к		млн пасс. км	в % к	
		соответ- ствующе- му периоду предыду- щего года	предыду- щему периоду		соответ- ствующе- му периоду предыду- щего года	предыду- щему периоду
2023г.						
январь	2476,3	126,8	89,3	23,1	112,5	93,1
февраль	2493,2	128,4	100,7	22,7	118,1	98,5
март	2781,8	106,9	111,6	24,8	106,6	109,3
I квартал	7751,3	119,3	93,2	70,7	112,0	93,1
апрель	2802,4	124,7	100,7	25,7	110,8	103,5
май	2897,8	107,9	103,4	26,4	103,6	102,7
июнь	2814,3	105,5	97,1	26,3	102,8	99,4
II квартал	8514,5	112,1	109,9	78,4	105,6	110,9
I полугодие	16265,7	115,4		149,0	108,5	
июль	2742,1	97,2	97,4	26,8	99,5	101,9
август	2798,5	105,6	102,1	27,2	103,5	101,7
сентябрь	2932,3	108,6	104,8	26,5	105,6	97,5
III квартал	8472,9	103,7	99,5	80,5	102,8	102,7
январь-сентябрь	24738,6	111,1		229,5	106,5	
октябрь	2875,0	103,7	98,1	25,8	100,4	97,0
ноябрь	2839,7	102,4	98,8	25,2	98,9	97,8
декабрь	2977,9	107,4	104,9	25,8	104,0	102,4
IV квартал	8692,6	104,5	102,6	76,7	101,0	95,3
год	33431,2	109,3		306,3	105,0	

СМОЛЕНСКАЯ ОБЛАСТЬ

	Перевозки пассажиров			Пассажирооборот		
	тыс. человек	в % к		млн пасс. км	в % к	
		соответствующему периоду предыдущего года	предыдущему периоду		соответствующему периоду предыдущего года	предыдущему периоду
2024г.						
январь	2531,2	102,2	85,0	23,4	101,2	90,6
февраль	2664,3	106,9	105,3	24,2	106,4	103,5
март	2809,8	101,0	105,5	25,4	102,3	105,1
I квартал	8005,3	103,3	92,1	73,0	103,3	95,1
апрель	2850,6	101,7	101,5	25,7	99,8	100,9
май	2988,1	103,1	104,8	27,0	102,3	105,3
июнь	2703,4	96,1	90,5	25,1	95,8	93,1
II квартал	8542,1	100,3	106,7	77,8	99,3	106,6
I полугодие	16547,4	101,7		150,8	101,2	
июль	2838,7	103,5	105,0	26,5	99,1	105,4
август	2803,8	100,2	98,8	26,1	96,0	98,6
сентябрь	3875,2	132,2	138,2	28,6	107,7	109,3
III квартал	9517,7	112,3	111,4	81,2	100,9	104,4
январь-сентябрь	26065,2	105,4		232,0	101,1	
октябрь	3668,2	127,6	94,7	27,6	107,1	96,6
ноябрь ¹⁾	3728,2	131,3	101,6	27,4	108,9	99,5
декабрь	3681,9	123,6	98,8	26,6	103,0	96,8
IV квартал	11078,3	127,4	116,4	81,6	106,3	100,5
год	37143,5	111,1		313,6	102,4	

¹⁾ Данные изменены в связи с уточнением респондентами ранее предоставленной оперативной информации.

Сведения о дорожно-транспортных происшествиях с пострадавшими участниками в 2024 году¹⁾

	Количество ДТП		Погибло		Ранено	
	единиц	в % к 2023г.	человек	в % к 2023г.	человек	в % к 2023г.
Всего	833	88,7	112	103,7	1022	89,8

¹⁾ По данным УГИБДД УМВД России по Смоленской области.

РЫНКИ ТОВАРОВ И УСЛУГ

РОЗНИЧНАЯ ТОРГОВЛЯ

Оборот розничной торговли в 2024 году составил 259655,8 млн рублей, что в сопоставимых ценах на 3,3% больше, чем в 2023 году, в декабре 2024 года – 26461,4 млн рублей, 103,4% к соответствующему месяцу прошлого года, 117,2% к уровню ноября 2024 года.

Динамика оборота розничной торговли

	Млн рублей	В % к ¹⁾	
		соответствующему периоду предыдущего года	предыдущему периоду
2023г.			
январь	16685,0	95,7	85,2
февраль	16268,9	95,2	97,6
март	17769,7	93,6	108,6
I квартал	50723,6	94,8	92,5
апрель	17891,5	105,7	100,5
май	18891,4	107,9	105,8
июнь	19100,0	107,7	101,5
II квартал	55882,9	107,1	109,7
I полугодие	106606,5	101,1	
июль	19896,1	107,8	103,7
август	20611,0	110,3	103,2
сентябрь	20700,7	116,1	98,7
III квартал	61207,8	111,3	108,6
январь-сентябрь	167814,3	104,6	
октябрь	21307,4	117,6	102,3
ноябрь	20739,0	113,4	96,2
декабрь	23589,2	114,0	112,6
IV квартал	65635,6	115,0	103,7
год	233449,9	107,3	
2024г.			
январь	19261,7	108,2	80,8
февраль	19522,5	111,7	100,7
март	20678,7	109,0	106,0
I квартал	59462,9	109,6	88,1
апрель	20417,6	106,7	98,4
май	21640,0	106,6	105,7
июнь	21346,7	103,0	98,1
II квартал	63404,3	105,4	105,6
I полугодие	122867,2	107,4	

СМОЛЕНСКАЯ ОБЛАСТЬ

	Млн рублей	В % к ¹⁾	
		соответствующему периоду предыдущего года	предыдущему периоду
июль	22262,6	103,0	103,7
август	22422,8	100,4	100,6
сентябрь	21422,3	96,7	95,1
III квартал	66107,7	100,0	103,1
январь-сентябрь	188974,9	104,7	
октябрь	22047,6	96,2	101,7
ноябрь	22171,9	99,3	99,3
декабрь	26461,4	103,4	117,2
IV квартал	70680,9	99,8	103,5
год	259655,8	103,3	

¹⁾ В сопоставимых ценах.

В 2024 году оборот розничной торговли на 96,6% формировался торгующими организациями и индивидуальными предпринимателями, осуществляющими деятельность вне рынка, доля розничных рынков и ярмарок составила 3,4%, (в 2023 г. – соответственно 96,4% и 3,6%).

Оборот розничной торговли торгующих организаций и продажа товаров на розничных рынках и ярмарках

	Оборот розничной торговли, млн рублей		Декабрь 2024г. ¹⁾ в % к		2024г. в % к 2023г.	Справочно 2023г. в % к 2022г.
	2024г.		декабрю 2023г.	ноябрю 2024г.		
	декабрь	январь- декабрь				
Всего	26461,4	259655,8	103,4	117,2	103,3	107,3
<i>в том числе:</i>						
оборот розничной торговли торгующих организаций ²⁾	25631,4	250818,0	103,7	117,6	103,5	107,6
продажа товаров на розничных рынках и ярмарках	830,0	8837,8	94,7	107,1	97,7	98,2

¹⁾ В сопоставимых ценах.

²⁾ Включая индивидуальных предпринимателей, осуществляющих деятельность вне рынка.

В 2024 году в структуре оборота розничной торговли удельный вес пищевых продуктов, включая напитки, и табачных изделий составил 50,4%, непродовольственных товаров – 49,6% (в 2023 г. – соответственно 50,3% и 49,7%).

Динамика оборота розничной торговли пищевыми продуктами, включая напитки, и табачными изделиями, непродовольственными товарами

	Пищевые продукты, включая напитки, и табачные изделия			Непродовольственные товары		
	млн рублей	в % к ¹⁾		млн рублей	в % к ¹⁾	
		соответствующему периоду предыдущего года	предыдущему периоду		соответствующему периоду предыдущего года	предыдущему периоду
2023г.						
январь	8542,7	100,6	84,5	8142,3	90,7	85,8
февраль	8366,6	100,8	97,6	7902,3	89,6	97,6
март	9160,6	98,4	108,7	8609,1	89,0	108,4
I квартал	26069,9	99,8	92,7	24653,7	89,5	92,7
апрель	9206,1	107,5	100,3	8685,4	103,9	100,7
май	9710,1	107,8	105,5	9181,3	108,0	106,1
июнь	9787,7	106,4	101,2	9312,3	109,0	101,9
II квартал	28703,9	107,2	109,4	27179,0	107,0	110,2
I полугодие	54773,8	103,5		51832,7	98,1	
июль	10147,8	106,3	103,4	9748,3	109,4	104,0
август	10211,6	107,0	100,8	10399,4	113,6	105,7
сентябрь	9932,9	109,9	95,7	10767,8	122,4	101,6
III квартал	30292,3	107,7	105,1	30915,5	115,0	112,1
январь-сентябрь	85066,1	105,0		82748,2	103,8	
октябрь	10259,3	110,1	102,3	11048,1	125,2	102,3
ноябрь	10278,8	109,3	98,1	10460,2	117,6	94,4
декабрь	11821,1	108,9	113,2	11768,1	119,4	112,1
IV квартал	32359,2	109,4	102,7	33276,4	120,7	105,3
год	117425,3	106,2		116024,6	108,2	
2024г.						
январь	9677,1	104,0	80,7	9584,6	112,6	80,9
февраль	9784,7	106,9	100,3	9737,8	116,7	101,1
март	10384,8	104,6	106,4	10293,9	113,7	105,5
I квартал	29846,6	105,1	89,0	29616,3	114,3	87,8
апрель	10293,0	102,5	98,3	10124,6	111,2	98,5
май	10910,9	102,9	105,9	10729,1	110,4	105,4
июнь	10718,2	99,1	97,5	10628,5	107,0	98,8
II квартал	31922,1	101,5	105,6	31482,2	109,5	105,7
I полугодие	61768,7	103,2		61098,5	111,8	
июль	11126,8	99,3	103,6	11135,8	106,8	103,8
август	11002,9	97,5	99,0	11419,9	103,3	102,3
сентябрь	10835,9	99,9	98,1	10586,4	93,8	92,2
III квартал	32965,6	98,9	102,4	33142,1	101,1	103,5
январь-сентябрь	94734,3	101,7		94240,6	107,8	

СМОЛЕНСКАЯ ОБЛАСТЬ

	Пищевые продукты, включая напитки, и табачные изделия			Непродовольственные товары		
	млн рублей	в % к ¹⁾		млн рублей	в % к ¹⁾	
		соответствующему периоду предыдущего года	предыдущему периоду		соответствующему периоду предыдущего года	предыдущему периоду
октябрь	11239,5	99,7	102,0	10808,1	93,0	101,5
ноябрь	11307,7	99,9	98,3	10864,2	98,8	100,2
декабрь	13505,9	102,8	116,5	12955,5	104,0	118,0
IV квартал	36053,1	100,9	104,8	34627,8	98,7	102,8
год	130787,4	101,5		128868,4	105,2	

¹⁾ В сопоставимых ценах.

РЕСТОРАНЫ, КАФЕ И БАРЫ

Оборот общественного питания в 2024 году составил 10803,4 млн рублей, 107,1% (в сопоставимых ценах) к уровню 2023 года, в декабре 2024 года – 982,1 млн рублей, на 8,1% больше, чем в декабре 2023 года, и на 3,1% больше, чем в ноябре 2024 года.

Динамика оборота общественного питания

	Млн рублей	В % к ¹⁾	
		соответствующему периоду предыдущего года	предыдущему периоду
2023г.			
январь	745,8	120,3	104,4
февраль	718,6	116,1	95,3
март	752,0	115,2	104,2
I квартал	2216,4	117,1	102,4
апрель	757,3	119,3	101,0
май	782,0	123,4	103,1
июнь	763,7	121,3	97,5
II квартал	2303,0	121,3	103,3
I полугодие	4519,4	119,2	
июль	761,4	117,9	99,3
август	786,7	116,5	102,4
сентябрь	796,8	109,2	101,2
III квартал	2344,9	114,3	100,6
январь-сентябрь	6864,3	117,5	
октябрь	812,8	106,6	100,2
ноябрь	782,0	104,7	95,2
декабрь	824,7	107,8	104,3
IV квартал	2419,5	106,4	100,0
год	9283,8	114,5	
2024г.			
январь	790,8	98,4	95,3

ОСНОВНЫЕ ЭКОНОМИЧЕСКИЕ И СОЦИАЛЬНЫЕ ПОКАЗАТЕЛИ

	Млн рублей	В % к ¹⁾	
		соответствующему периоду предыдущего года	предыдущему периоду
февраль	845,3	109,8	106,3
март	846,4	105,4	100,0
I квартал	2482,5	104,4	100,5
апрель	875,4	107,4	102,9
май	913,6	107,7	103,4
июнь	882,3	106,1	96,1
II квартал	2671,3	107,0	105,9
I полугодие	5153,8	105,8	
июль	894,0	107,6	100,8
август	919,8	106,5	101,3
сентябрь	941,1	108,1	102,7
III квартал	2754,9	107,4	101,0
январь-сентябрь	7908,7	106,4	
октябрь	975,6	110,4	102,3
ноябрь	937,0	109,3	94,3
декабрь	982,1	108,1	103,1
IV квартал	2894,7	109,2	101,6
год	10803,4	107,1	

¹⁾ В сопоставимых ценах.

РЫНОК ПЛАТНЫХ УСЛУГ НАСЕЛЕНИЮ

В 2024 году, по предварительным данным, населению было оказано платных услуг на 50645,5 млн рублей, 100,8% (в сопоставимых ценах) к предыдущему году.

Динамика объема платных услуг населению

	Млн рублей	В % к ¹⁾	
		соответствующему периоду предыдущего года	предыдущему периоду
2023г.			
январь	3624,5	100,6	93,5
февраль	3801,3	102,3	104,8
март	3979,8	102,4	103,9
I квартал	11405,6	101,8	102,5
апрель	3993,0	102,1	99,3
май	3988,0	105,4	99,3
июнь	3849,9	99,4	94,8
II квартал	11830,9	102,3	100,9
I полугодие	23236,5	102,0	
июль	3644,1	102,0	94,8
август	3638,5	102,3	101,4

СМОЛЕНСКАЯ ОБЛАСТЬ

	Млн рублей	В % к ¹⁾	
		соответствующему периоду предыдущего года	предыдущему периоду
сентябрь	3584,2	99,4	97,2
III квартал	10866,8	101,2	91,2
январь-сентябрь	34103,3	101,8	
октябрь	3766,6	102,5	103,9
ноябрь	3924,6	98,7	102,9
декабрь	4208,6	101,7	107,2
IV квартал	11899,8	100,7	106,9
год	46003,1	101,5	
2024г.			
январь	4006,7	103,2	94,8
февраль	4230,5	103,6	105,0
март	4257,3	99,5	100,0
I квартал	12494,5	101,9	103,4
апрель	4310,4	100,8	100,9
май	4326,7	100,7	99,4
июнь	4161,1	101,0	95,3
II квартал	12798,2	101,1	100,4
I полугодие	25292,7	101,4	
июль	4073,9	100,6	94,8
август	3995,5	97,8	98,5
сентябрь	4044,4	101,0	100,1
III квартал	12113,8	99,7	90,8
январь-сентябрь	37406,5	100,9	
октябрь	4198,3	101,1	103,9
ноябрь ²⁾	4327,7	99,6	101,3
декабрь	4713,0	100,7	108,3
IV квартал	13239,0	100,4	107,3
год	50645,5	100,8	

¹⁾ В сопоставимых ценах.

²⁾ Данные изменены в связи с уточнением респондентами ранее предоставленных оперативных данных.

ЦЕНЫ

ИЗМЕНЕНИЕ ЦЕН И ТАРИФОВ

Изменение цен и тарифов в декабре 2024 года

	на конец периода				
	В % к предыдущему месяцу		Декабрь 2024г. в % к декабрю 2023г.	Январь-декабрь 2024г. в % к январю-декабрю 2023г.	Справочно декабрь 2023г. в % к декабрю 2022г.
	ноябрь 2024г.	декабрь 2024г.			
Индекс потребительских цен	101,6	101,6	110,3	108,7	107,1
Индекс цен производителей промышленных товаров ¹⁾	100,7	99,9	109,2	110,3	108,1
Сводный индекс цен на продукцию (затраты, услуги) инвестиционного назначения	101,5	100,8	106,8	107,7	113,1
Индекс тарифов на грузовые перевозки ²⁾	100,3	100,1	118,7	118,1	101,4
Индекс цен производителей сельскохозяйственной продукции	110,4	103,9	102,1	110,8	132,2

¹⁾ Здесь и далее на товары, предназначенные для реализации на внутреннем рынке.

²⁾ Здесь и далее грузовые перевозки автомобильным транспортом.

ПОТРЕБИТЕЛЬСКИЕ ЦЕНЫ

В декабре 2024 года по сравнению с предыдущим месяцем **индекс потребительских цен** составил 101,6%, в том числе на продовольственные товары – 102,5%, непродовольственные товары – 101,0%, услуги – 100,5%.

Индексы потребительских цен и тарифов на товары и услуги

на конец периода, в процентах

	Всего		в том числе на					
	к предыдущему периоду	к декабрю предыдущего года	продовольственные товары		непродовольственные товары		услуги	
			к предыдущему периоду	к декабрю предыдущего года	к предыдущему периоду	к декабрю предыдущего года	к предыдущему периоду	к декабрю предыдущего года
2023г.								
январь	101,0	101,0	101,4	101,4	99,9	99,9	101,5	101,5
февраль	100,1	101,1	100,3	101,7	99,5	99,4	100,4	101,9
март	100,5	101,7	100,7	102,4	100,5	99,9	100,2	102,2
I квартал	101,7		102,4		99,9		102,2	
апрель	100,4	102,1	100,2	102,6	100,2	100,1	100,9	103,1
май	100,2	102,3	99,98	102,6	99,7	99,7	101,1	104,3
июнь	99,9	102,1	99,6	102,2	99,6	99,3	100,7	105,0
II квартал	100,5		99,8		99,4		102,7	
июль	100,4	102,5	100,3	102,5	100,6	99,9	100,3	105,2
август	99,9	102,5	99,8	102,3	100,9	100,8	99,2	104,4
сентябрь	101,5	104,0	101,6	104,0	101,9	102,7	100,8	105,1
III квартал	101,8		101,7		103,4		100,2	
октябрь	100,7	104,7	101,0	105,0	100,3	103,0	100,5	105,7
ноябрь	101,4	106,1	102,1	107,2	100,3	103,4	101,1	106,8
декабрь	100,9	107,1	101,6	109,0	100,4	103,8	100,2	107,0
IV квартал	103,0		104,8		101,0		101,7	
2024г.								
январь	101,1	101,1	101,4	101,4	100,7	100,7	101,0	101,0
февраль	100,8	101,9	100,8	102,1	100,5	101,1	101,3	102,3
март	100,1	102,0	99,8	101,9	100,2	101,3	100,7	102,9
I квартал	102,0		101,9		101,3		102,9	
апрель	100,5	102,5	100,8	102,7	99,9	101,2	100,6	103,5
май	100,3	102,8	100,1	102,8	100,6	101,7	100,6	104,1
июнь	100,9	103,7	100,8	103,6	100,3	102,0	101,6	105,8
II квартал	101,7		101,7		100,7		102,8	
июль	101,3	105,1	100,2	103,9	100,9	103,0	103,7	109,7
август	100,1	105,2	99,9	103,8	100,3	103,3	100,3	110,1
сентябрь	100,5	105,7	100,4	104,2	100,6	103,9	100,5	110,6
III квартал	101,9		100,5		101,8		104,6	

	Всего		в том числе на					
	к предыдущему периоду	к декабрю предыдущего года	продовольственные товары		непродовольственные товары		услуги	
			к предыдущему периоду	к декабрю предыдущего года	к предыдущему периоду	к декабрю предыдущего года	к предыдущему периоду	к декабрю предыдущего года
октябрь	101,1	106,8	101,7	105,9	100,7	104,5	100,4	111,0
ноябрь	101,6	108,6	102,3	108,4	100,3	104,8	101,9	113,1
декабрь	101,6	110,3	102,5	111,1	101,0	105,9	100,5	113,6
IV квартал	104,3		106,7		102,0		102,7	

Базовый индекс потребительских цен (БИПЦ), исключающий изменения цен, вызванные сезонными и административными факторами, в декабре 2024 года составил 101,4% (в декабре 2023 г. – 100,7%).

В декабре 2024 года цены на продовольственные товары выросли на 2,5% (в декабре 2023 г. – на 1,6%).

Индексы цен на отдельные группы и виды продовольственных товаров

	на конец периода, в процентах				
	В % к предыдущему месяцу			Декабрь 2024г. в % к декабрю 2023г.	Справочно декабрь 2023г. в % к декабрю 2022г.
	октябрь 2024г.	ноябрь 2024г.	декабрь 2024г.		
Продукты питания	101,8	102,4	102,8	111,1	109,7
<i>из них:</i>					
хлеб и хлебобулочные изделия	100,9	100,7	99,7	118,6	103,2
крупа и бобовые	100,1	99,6	100,9	99,5	98,1
макаронные изделия	98,9	96,1	103,6	103,6	98,9
мясо и птица	99,2	99,7	102,3	100,4	117,7
<i>из них</i>					
куры охлажденные и мороженые	97,3	100,3	105,0	97,3	125,1
рыба и морепродукты	101,7	102,1	103,0	112,1	107,8
<i>из них</i>					
рыба мороженая неразделанная	102,3	97,4	100,9	107,7	112,2
молоко и молочная продукция	102,6	101,6	103,8	115,4	99,3
масло сливочное	109,8	100,5	100,5	131,4	101,8
масло подсолнечное	101,4	102,2	108,3	117,0	99,7
яйца куриные	100,6	104,1	109,5	78,9	176,4
сахар-песок	101,2	99,8	101,9	101,1	108,8
плодоовощная продукция	104,0	113,0	108,2	128,3	132,0
Алкогольные напитки	101,0	102,0	100,1	111,5	101,8

СМОЛЕНСКАЯ ОБЛАСТЬ

Стоимость условного (минимального) набора продуктов питания, рассчитанного по среднероссийским нормам потребления, в декабре 2024 года составила 6937,1 рубля в расчете на месяц и по сравнению с декабрем 2023 года выросла на 21,8%. Из 85 субъектов Российской Федерации по стоимости этого набора Смоленская область на 41 месте, в декабре 2023 года – на 32, а из 18 регионов Центрального федерального округа – на 14 месте, в декабре 2023 года – на 11. Выше стоимость набора в Калужской, Ивановской, Московской областях и г. Москве.

Стоимость фиксированного набора потребительских товаров и услуг для межрегиональных сопоставлений покупательной способности населения в среднем по России в конце декабря 2024 года составила 23780,3 рубля, по Центральному федеральному округу – 26874,9 рубля, по Смоленской области – 22613,7 рубля. Среди регионов Центрального федерального округа ниже стоимость набора в Курской (22415,3), Рязанской (22253,4), Брянской (22168,7), Ярославской (22143,7), Тверской (21856,1), Тамбовской (21578,6), Костромской (21260,1), Орловской (20828,6), Липецкой (20600,3), Белгородской (20570,5 рубля) областях.

Цены на **непродовольственные товары** в декабре 2024 года выросли на 1,0% (в декабре 2023 г. – на 0,4%).

Индексы цен на отдельные группы непродовольственных товаров

	на конец периода				
	В % к предыдущему месяцу			Декабрь 2024г. в % к декабрю 2023г.	Справочно декабрь 2023г. в % к декабрю 2022г.
	октябрь 2024г.	ноябрь 2024г.	декабрь 2024г.		
Ткани	100,2	100,2	100,0	101,4	101,2
Одежда и белье	100,7	100,3	100,02	104,7	100,3
Трикотажные изделия	100,6	100,4	100,4	104,1	102,8
Обувь	100,3	100,1	100,5	102,2	105,8
Моющие и чистящие средства	101,8	97,4	102,7	101,4	98,4
Табачные изделия	101,5	100,0	100,4	109,3	105,7
Электротовары и другие бытовые приборы	99,5	100,6	103,0	103,7	102,6
Телерадиотовары	101,1	99,3	100,1	98,3	87,6
Строительные материалы	99,9	100,7	101,1	113,6	107,7
Бензин автомобильный	100,7	101,0	101,2	111,6	106,4
Медикаменты	100,8	100,6	100,5	110,0	108,8

Цены и тарифы на **услуги** в декабре 2024 года выросли на 0,5% (в декабре 2023 г. – на 0,2%).

Индексы цен и тарифов на отдельные группы и виды услуг

	В % к предыдущему месяцу			на конец периода	
	октябрь 2024г.	ноябрь 2024г.	декабрь 2024г.	Декабрь 2024г. в % к декабрю 2023г.	Справочно декабрь 2023г. в % к декабрю 2022г.
	Услуги организаций ЖКХ, оказываемые населению	100,0	100,0	100,0	110,7
жилищные (без аренды квартир у частных лиц)	100,0	100,0	100,0	113,4	107,2
<i>из них:</i>					
оплата жилья в домах государ- ственного и муниципального жилищных фондов	100,0	100,0	100,0	114,3	108,5
содержание и ремонт жилья для граждан собственников жилья	100,0	100,0	100,0	116,5	106,0
услуги по организации и выполнению работ по эксплуатации домов ЖК, ЖСК, ТСЖ	100,0	100,0	100,0	106,8	100,5
взносы на капитальный ремонт	100,0	100,0	100,0	109,8	109,0
коммунальные услуги	100,0	100,0	100,0	109,9	100,0
<i>из них:</i>					
обращение с твердыми коммунальными отходами	100,0	100,0	100,0	110,0	100,0
водоснабжение холодное	100,0	100,0	100,0	109,9	100,0
водоотведение	100,0	100,0	100,0	109,3	100,0
водоснабжение горячее	100,0	100,0	100,0	110,0	100,0
отопление	100,0	100,0	100,0	110,0	100,0
газоснабжение	100,0	100,0	100,0	111,3	100,0
электроснабжение	100,0	100,0	100,0	108,9	100,0
Услуги гостиниц и прочих мест проживания	100,6	100,4	102,2	113,4	102,8
Медицинские услуги	100,5	100,5	100,1	107,4	111,1
Услуги пассажирского транспорта	98,7	103,5	104,5	115,4	131,6
<i>из них</i>					
городского пассажирского транспорта	101,9	99,8	105,5	119,2	116,6
Услуги почтовой связи	107,3	100,0	100,0	111,0	103,8
Услуги телекоммуникационные	100,1	107,8	100,0	116,1	116,9
Услуги организаций культуры	101,0	102,8	100,0	115,0	115,6
Санаторно-оздоровительные услуги	95,9	100,0	100,0	102,7	130,6
Услуги дошкольного воспитания	100,0	100,0	100,0	106,9	110,2
Услуги образования	100,5	100,1	100,5	108,4	110,8
Бытовые услуги	100,3	100,2	101,2	110,7	105,6
Услуги зарубежного туризма	77,6	110,1	94,1	124,0	132,9

СМОЛЕНСКАЯ ОБЛАСТЬ

	В % к предыдущему месяцу			Декабрь 2024г. в % к декабрю 2023г.	Справочно декабрь 2023г. в % к декабрю 2022г.
	октябрь 2024г.	ноябрь 2024г.	декабрь 2024г.		
Услуги физической культуры и спорта	100,7	100,0	102,0	113,1	94,8
Услуги страхования	100,4	101,4	100,5	102,9	101,8

Цены и тарифы на жилищно-коммунальные услуги в декабре 2024 года по г. Смоленску сложились следующим образом:

	В рублях	В % к предыдущему месяцу	В % к соответствующему месяцу предыдущего года
Плата за жилье в домах государственного и муниципального жилищного фонда, 1 м ² общей площади	30,39	100,0	116,5
Проживание в студенческом общежитии, за месяц с 1 человека	962,72	100,0	107,0
Взносы на капитальный ремонт, 1 м ² общей площади	11,81	100,0	109,8
Водоснабжение холодное и водоотведение, м ³	57,62	100,0	110,0
Отопление, Гкал	3266,40	100,0	110,0
Водоснабжение горячее, м ³	208,48	100,0	110,0
Плата за электричество (основной тариф в квартирах без электроплит), 100 кВт.ч	529,00	100,0	108,8
Плата за газ сетевой, за месяц с 1 человека	81,83	100,0	111,2
Газ сетевой, м ³	7,37	100,0	111,3
Обращение с твердыми коммунальными отходами, за месяц с 1 человека	116,39	100,0	110,0

ИНДЕКСЫ ЦЕН ПРОИЗВОДИТЕЛЕЙ¹⁾

Индекс цен производителей промышленных товаров в декабре 2024 года относительно предыдущего месяца составил 99,9%, из него в добыче полезных ископаемых – 100,4%, в обрабатывающих производствах – 100,6%, в обеспечении электрической энергией, газом и паром; кондиционировании воздуха – 97,1%, в водоснабжении; водоотведении, организации сбора и утилизации отходов, деятельности по ликвидации загрязнений – 100,6%.

Индексы цен производителей промышленных товаров

на конец периода, в процентах

	Всего		в том числе							
			добыча полезных ископаемых		обрабатывающие производства		обеспечение электрической энергией, газом и паром; кондиционирование воздуха		водоснабжение; водоотведение, организация сбора и утилизации отходов, деятельность по ликвидации загрязнений	
	к предыдущему периоду	к декабрю предыдущего года	к предыдущему периоду	к декабрю предыдущего года	к предыдущему периоду	к декабрю предыдущего года	к предыдущему периоду	к декабрю предыдущего года	к предыдущему периоду	к декабрю предыдущего года
2023г.										
январь	101,2	101,2	100,04	100,04	99,5	99,5	109,9	109,9	105,4	105,4
февраль	99,5	100,7	101,0	101,0	99,4	98,8	100,04	109,9	99,3	104,7
март	100,9	101,7	100,1	101,1	100,6	99,5	102,3	112,5	101,4	106,1
I квартал	101,7		101,1		99,5		112,5		106,1	
апрель	102,3	104,0	100,6	101,8	102,4	101,8	102,0	114,7	101,5	107,7
май	98,9	102,9	100,7	102,5	99,7	101,6	94,5	108,4	101,8	109,6
июнь	97,2	99,98	101,4	103,9	95,5	97,0	105,1	113,9	98,9	108,4
II квартал	98,4		102,7		97,5		101,3		102,2	
июль	100,4	100,4	100,2	104,1	100,6	97,6	99,6	113,5	100,6	109,0
август	101,6	102,0	100,6	104,7	101,5	99,1	102,0	115,8	102,3	111,5
сентябрь	101,5	103,5	94,4	98,9	101,9	100,9	100,5	116,3	100,1	111,6
III квартал	103,6		95,2		104,0		102,1		103,0	
октябрь	104,8	108,5	94,3	93,3	105,9	106,8	101,1	117,6	100,3	111,9
ноябрь	99,97	108,5	99,9	93,2	100,7	107,6	96,2	113,2	100,7	112,7
декабрь	99,7	108,1	96,0	89,5	100,2	107,8	97,2	110,0	99,3	111,9
IV квартал	104,4		90,5		106,8		94,6		100,2	
2024г.										
январь	101,1	101,1	103,5	103,5	101,2	101,2	100,9	100,9	99,1	99,1
февраль	101,0	102,1	101,3	104,8	101,5	102,7	98,3	99,2	101,0	100,1
март	101,8	103,3	103,7	108,7	100,8	102,8	107,0	106,1	100,4	100,5
I квартал	103,3		108,7		102,8		106,1		100,5	
апрель	100,1	103,4	103,8	112,9	100,7	103,5	97,1	103,0	100,3	100,8
май	101,2	104,6	101,2	114,2	101,6	105,1	99,4	102,4	99,8	100,6
июнь	100,2	104,8	100,7	115,0	99,7	104,8	103,1	105,5	98,5	99,1
II квартал	101,4		105,8		101,9		99,4		98,7	
июль	100,7	105,5	101,8	117,0	100,6	105,4	100,5	106,0	105,6	104,7
август	101,0	106,6	100,6	117,7	99,7	105,1	107,4	113,9	99,4	104,1
сентябрь	100,6	107,3	100,4	118,2	101,1	106,3	98,8	112,5	98,5	102,5
III квартал	102,4		102,7		101,4		106,6		103,4	
октябрь	101,2	108,5	100,4	118,6	100,2	106,6	105,9	119,1	98,2	100,7

СМОЛЕНСКАЯ ОБЛАСТЬ

	Всего		в том числе							
			добыча полезных ископаемых		обрабатывающие производства		обеспечение электрической энергией, газом и паром; кондиционирование воздуха		водоснабжение; водоотведение, организация сбора и утилизации отходов, деятельность по ликвидации загрязнений	
	к предыдущему периоду	к декабрю предыдущего года	к предыдущему периоду	к декабрю предыдущего года	к предыдущему периоду	к декабрю предыдущего года	к предыдущему периоду	к декабрю предыдущего года	к предыдущему периоду	к декабрю предыдущего года
ноябрь	100,7	109,3	100,3	118,9	100,9	107,5	99,8	118,9	101,8	102,5
декабрь	99,9	109,2	100,4	119,4	100,6	108,1	97,1	115,4	100,6	103,1
IV квартал	101,8		101,0		101,7		102,6		100,6	

Индексы цен производителей по отдельным видам экономической деятельности на конец периода

	В % к предыдущему месяцу			Декабрь 2024г. в % к декабрю 2023г.	Справочно декабрь 2023г. в % к декабрю 2022г.
	октябрь 2024г.	ноябрь 2024г.	декабрь 2024г.		
Добыча полезных ископаемых		100,4	100,3	100,4	119,4
<i>из них:</i>					
добыча прочих полезных ископаемых		100,4	100,3	100,4	119,4
Обрабатывающие производства		100,2	100,9	100,6	108,1
<i>из них:</i>					
производство пищевых продуктов		102,6	102,5	101,4	112,5
производство напитков		100,4	100,0	100,0	100,6
производство текстильных изделий		100,0	100,0	91,8	111,1
производство одежды		102,8	101,3	101,2	119,6
производство кожи и изделий из кожи		102,3	100,0	100,0	101,6
обработка древесины и производство изделий из дерева и пробки, кроме мебели, производство изделий из соломки и материалов для плетения		98,1	102,0	98,3	105,7
производство бумаги и бумажных изделий		100,0	100,0	100,0	102,0
деятельность полиграфическая и копирование носителей информации		100,0	100,0	100,0	100,0
производство химических веществ и химических продуктов		94,9	103,7	103,8	104,6
производство лекарственных средств и материалов, применяемых в медицинских целях и ветеринарии		100,0	100,0	100,0	100,0
производство резиновых и пластмассовых изделий		100,1	100,3	99,9	100,4

ЦЕНЫ

	В % к предыдущему месяцу			Декабрь 2024г. в % к декабрю 2023г.	Справочно декабрь 2023г. в % к декабрю 2022г.
	октябрь 2024г.	ноябрь 2024г.	декабрь 2024г.		
производство прочей неметаллической минеральной продукции	100,3	100,5	100,1	108,7	98,1
производство металлургическое	96,6	100,5	99,99	101,5	130,1
производство готовых металлических изделий, кроме машин и оборудования	99,4	99,9	99,7	105,6	119,1
производство компьютеров, электронных и оптических изделий	100,0	100,5	100,0	108,7	126,7
производство электрического оборудования	106,3	97,4	101,2	109,2	126,7
производство машин и оборудования, не включенных в другие группировки	100,0	100,03	100,7	107,5	109,8
производство автотранспортных средств, прицепов и полуприцепов	99,97	100,1	100,0	114,7	88,7
производство прочих транспортных средств и оборудования	101,3	99,9	102,3	125,4	110,1
производство мебели	100,0	100,1	100,0	103,9	100,1
производство прочих готовых изделий	99,95	100,6	100,2	107,3	112,5
ремонт и монтаж машин и оборудования	100,0	100,0	100,0	110,1	100,0
Обеспечение электрической энергией, газом и паром; кондиционирование воздуха	105,9	99,8	97,1	115,4	110,0
<i>в том числе:</i>					
производство, передача и распределение электроэнергии	107,2	99,8	96,5	116,6	112,2
производство и распределение газообразного топлива	100,3	99,7	99,9	106,9	108,6
производство, передача и распределение пара и горячей воды; кондиционирование воздуха	100,0	100,0	100,0	110,6	100,1
Водоснабжение; водоотведение, организация сбора и утилизации отходов, деятельность по ликвидации загрязнений	98,2	101,8	100,6	103,1	111,9

В декабре 2024 года **сводный индекс цен на продукцию (затраты, услуги) инвестиционного назначения** составил 100,8%, в том числе индекс цен производителей на строительную продукцию – 100,8%, индекс цен приобретения машин и оборудования инвестиционного назначения – 100,9%, индекс цен на прочую продукцию (затраты, услуги) инвестиционного назначения – 100,1%.

СМОЛЕНСКАЯ ОБЛАСТЬ

Индексы цен строительной продукции

на конец периода, в процентах

	Сводный индекс цен на продукцию (затраты, услуги) инвестиционного назначения		в том числе индексы цен					
			производителей на строительную продукцию		приобретения машин и оборудования инвестиционного назначения		на прочую продукцию (затраты, услуги) инвестиционного назначения	
	к предыдущему периоду	к декабрю предыдущего года	к предыдущему периоду	к декабрю предыдущего года	к предыдущему периоду	к декабрю предыдущего года	к предыдущему периоду	к декабрю предыдущего года
2023г.								
январь	100,8	100,8	100,5	100,5	101,2	101,2	96,2	96,2
февраль	102,3	103,1	100,6	101,1	102,7	103,9	105,2	101,2
март	100,1	103,1	100,3	101,4	99,9	103,8	100,8	102,0
I квартал	103,1		101,4		103,8		102,0	
апрель	101,7	104,9	100,8	102,3	102,2	106,1	99,2	101,2
май	99,3	104,2	100,1	102,4	99,5	105,6	92,7	93,9
июнь	101,6	105,8	100,3	102,7	102,2	107,9	98,3	92,3
II квартал	102,6		101,3		104,0		90,5	
июль	102,6	108,5	100,2	103,0	103,5	111,8	101,2	93,3
август	102,2	110,9	100,5	103,5	102,3	114,3	109,6	102,3
сентябрь	100,9	111,9	100,7	104,2	101,0	115,5	99,5	101,8
III квартал	105,8		101,4		107,0		110,3	
октябрь	101,1	113,1	100,5	104,7	100,8	116,4	107,8	109,7
ноябрь	98,5	111,4	100,7	105,5	97,3	113,3	104,8	114,9
декабрь	101,5	113,1	100,3	105,8	101,3	114,7	110,3	126,8
IV квартал	101,1		101,5		99,3		124,6	
2024г.								
январь	99,7	99,7	100,5	100,5	99,6	99,6	96,6	96,6
февраль	100,9	100,6	100,3	100,8	101,3	100,8	100,6	97,2
март	100,1	100,7	99,6	100,4	100,4	101,3	99,0	96,3
I квартал	100,7		100,4		101,3		96,3	
апрель	100,5	101,2	100,7	101,0	101,0	102,2	95,5	91,9
май	100,5	101,6	100,5	101,6	100,6	102,8	98,7	90,7
июнь	99,7	101,3	99,7	101,3	99,8	102,6	97,5	88,5
II квартал	100,6		100,9		101,4		91,9	
июль	99,98	101,3	100,7	102,0	99,8	102,5	97,5	86,3
август	101,0	102,3	100,2	102,2	101,0	103,5	105,1	90,8
сентябрь	101,1	103,4	100,3	102,6	101,6	105,1	100,3	91,1
III квартал	102,1		101,3		102,4		102,9	
октябрь	101,0	104,4	100,2	102,8	101,2	106,4	102,8	93,6
ноябрь	101,5	105,9	100,5	103,4	101,8	108,2	104,2	97,6

	Сводный индекс цен на продукцию (затраты, услуги) инвестиционного назначения		в том числе индексы цен					
			производителей на строительную продукцию		приобретения машин и оборудования инвестиционного назначения		на прочую продукцию (затраты, услуги) инвестиционного назначения	
	к предыдущему периоду	к декабрю предыдущего года	к предыдущему периоду	к декабрю предыдущего года	к предыдущему периоду	к декабрю предыдущего года	к предыдущему периоду	к декабрю предыдущего года
декабрь	100,8	106,8	100,8	104,2	100,9	109,2	100,1	97,6
IV квартал	103,3		101,6		103,9		107,2	

Индекс тарифов на грузовые автоперевозки в декабре 2024 года вырос по сравнению с предыдущим месяцем на 0,1%.

Индексы тарифов на грузовые автоперевозки

	на конец периода		
	Декабрь 2024г. в % к		Справочно декабрь 2023г. в % к декабрю 2022г.
	декабрю 2023г.	ноябрю 2024г.	
Автомобильный транспорт (все виды сообщения)	118,7	100,1	101,4
<i>из него:</i>			
международный	в2,1р	100,4	106,3
междугородный	101,5	100,0	101,2
городской и пригородный	100,04	100,0	100,1

В декабре 2024 года **индекс цен производителей сельскохозяйственной продукции** составил 103,9%, в том числе в растениеводстве – 113,1%, в животноводстве – 100,1%.

Индексы цен производителей сельскохозяйственной продукции

	на конец периода, в процентах					
	Всего		в том числе			
	к предыдущему периоду	к декабрю предыдущего года	растениеводство		животноводство	
		к предыдущему периоду	к декабрю предыдущего года	к предыдущему периоду	к декабрю предыдущего года	
2023г.						
январь	99,9	99,9	108,1	108,1	96,1	96,1
февраль	110,3	110,1	119,9	129,6	105,4	101,3
март	107,0	117,8	117,6	152,4	100,8	102,1
I квартал	117,8		152,4		102,1	
апрель	100,6	118,5	102,7	156,5	99,2	101,2
май	79,6	94,3	61,2	95,8	92,5	93,7
июнь	101,7	96,0	109,2	104,6	98,2	92,0
II квартал	81,5		68,6		90,2	
июль	96,3	92,4	86,9	90,9	101,2	93,1
август	112,1	103,6	117,1	106,4	109,9	102,3

СМОЛЕНСКАЯ ОБЛАСТЬ

	Всего		в том числе			
	к предыдущему периоду	к декабрю предыдущего года	растениеводство		животноводство	
			к предыдущему периоду	к декабрю предыдущего года	к предыдущему периоду	к декабрю предыдущего года
сентябрь	102,2	105,8	107,8	114,7	99,5	101,8
III квартал	110,3		109,7		110,6	
октябрь	98,3	104,1	79,4	91,0	108,0	110,0
ноябрь	110,8	115,3	126,5	115,2	104,9	115,4
декабрь	114,6	132,2	123,4	142,2	110,6	127,6
IV квартал	124,9		124,0		125,4	
2024г.						
январь	97,3	97,3	99,3	99,3	96,6	96,6
февраль	127,5	124,1	192,4	191,1	100,6	97,2
март	85,0	105,5	67,3	128,6	99,0	96,2
I квартал	105,5		128,6		96,2	
апрель	96,4	101,7	98,2	126,4	95,4	91,7
май	81,6	83,0	51,0	64,4	98,7	90,5
июнь	102,4	85,0	119,8	77,1	97,4	88,2
II квартал	80,6		60,0		91,7	
июль	99,4	84,5	104,8	80,9	97,5	85,9
август	103,8	87,6	99,8	80,7	105,3	90,5
сентябрь	100,3	87,9	100,3	80,9	100,3	90,7
III квартал	103,4		104,9		102,9	
октябрь	101,2	89,0	96,7	78,2	102,9	93,4
ноябрь	110,4	98,3	128,6	100,6	104,3	97,3
декабрь	103,9	102,1	113,1	113,8	100,1	97,4
IV квартал	116,1		140,6		107,3	

ЦЕНЫ НА РЫНКЕ ЖИЛЬЯ

В IV квартале 2024 года средняя цена 1 квадратного метра общей площади квартир на первичном рынке жилья составила 89094 рубля, на вторичном рынке – 76153 рубля.

ФИНАНСЫ

ФИНАНСЫ ОРГАНИЗАЦИЙ

Финансовые результаты деятельности организаций

В январе-ноябре 2024 года, по оперативным данным, **сальдированный финансовый результат (прибыль минус убыток) организаций** (без субъектов малого предпринимательства, кредитных организаций, государственных (муниципальных) учреждений, некредитных финансовых организаций) в действующих ценах составил 61954,1 млн рублей (291 организация получила прибыль в размере 65172,0 млн рублей, 131 организация – убыток на сумму 3217,8 млн рублей).

В январе-ноябре 2023 года по этому же кругу организаций сальдо составило 63808,2 млн рублей прибыли.

Финансовые результаты деятельности организаций по видам экономической деятельности в январе-ноябре 2024 года

	Сальдо прибылей и убытков (-)		Сумма прибыли		Сумма убытка	
	млн рублей	в % к январю-ноябрю 2023г. ¹⁾	млн рублей	в % к январю-ноябрю 2023г. ¹⁾	млн рублей	в % к январю-ноябрю 2023г. ¹⁾
Всего	61954,1	97,1	65172,0	99,0	3217,8	161,3
<i>из них организации с основным видом экономической деятельности:</i>						
сельское, лесное хозяйство, охота, рыболовство и рыбоводство	2657,0	122,4	2852,1	116,3	195,1	69,3
добыча полезных ископаемых	... ²⁾	90,6	... ²⁾	91,8	... ²⁾	-
обрабатывающие производства	36669,7	101,7	38080,2	104,1	1410,5	в2,6р
<i>из них:</i>						
производство пищевых продуктов	1406,0	85,5	1529,6	89,7	123,6	в2,0р
производство напитков	... ²⁾	110,9	... ²⁾	110,9	-	-
производство текстильных изделий	... ²⁾	44,1	... ²⁾	44,1	-	-
производство одежды	-154,5	-	121,5	136,3	276,0	в4,5р
обработка древесины и производство изделий из дерева и пробки, кроме мебели, производство изделий из соломки и материалов для плетения	... ²⁾	104,3	... ²⁾	104,4	... ²⁾	-
деятельность полиграфическая и копирование носителей информации	... ²⁾	122,6	... ²⁾	122,6	-	-

	Сальдо прибылей и убытков (-)		Сумма прибыли		Сумма убытка	
	млн рублей	в % к январю-ноябрю 2023г. ¹⁾	млн рублей	в % к январю-ноябрю 2023г. ¹⁾	млн рублей	в % к январю-ноябрю 2023г. ¹⁾
производство химических веществ и химических продуктов	6533,3	70,0	... ²⁾	71,7	... ²⁾	165,0
производство резиновых и пластмассовых изделий	2029,7	91,1	2029,7	91,1	-	-
производство прочей неметаллической минеральной продукции	2916,5	117,8	3018,4	118,8	101,9	154,7
производство металлургическое	1730,1	128,5	1730,1	128,5	-	-
производство готовых металлических изделий, кроме машин и оборудования	8569,7	118,7	8610,7	119,2	41,0	в5,2р
производство компьютеров, электронных и оптических изделий	1973,8	166,2	... ²⁾	189,0	... ²⁾	в9,0р
производство электрического оборудования	448,3	124,6	... ²⁾	122,9	... ²⁾	92,8
производство машин и оборудования, не включенных в другие группировки	1340,0	106,1	1340,0	106,1	-	-
производство автотранспортных средств, прицепов и полуприцепов	... ²⁾	53,0	... ²⁾	53,0	-	-
производство прочих транспортных средств и оборудования	... ²⁾	184,1	... ²⁾	184,1	-	-
производство мебели	... ²⁾	59,1	... ²⁾	79,3	... ²⁾	в39,1р
производство прочих готовых изделий	354,2	55,0	... ²⁾	82,3	... ²⁾	в4,9р
ремонт и монтаж машин и оборудования	125,0	-	... ²⁾	в8,7р	... ²⁾	0,9
обеспечение электрической энергией, газом и паром; кондиционирование воздуха	... ²⁾	86,7	... ²⁾	100,1	... ²⁾	в2,6р
<i>в том числе:</i>						
производство, передача и распределение электроэнергии	... ²⁾	-	... ²⁾	-	... ²⁾	в2,8р
производство и распределение газообразного топлива	... ²⁾	99,3	... ²⁾	99,3	-	-

СМОЛЕНСКАЯ ОБЛАСТЬ

	Сальдо прибылей и убытков (-)		Сумма прибыли		Сумма убытка	
	млн рублей	в % к январю-ноябрю 2023г. ¹⁾	млн рублей	в % к январю-ноябрю 2023г. ¹⁾	млн рублей	в % к январю-ноябрю 2023г. ¹⁾
производство, передача и распределение пара и горячей воды; кондиционирование воздуха	112,2	53,4	... ²⁾	58,2	... ²⁾	143,1
водоснабжение; водоотведение, организация сбора и утилизации отходов, деятельность по ликвидации загрязнений	48,7	22,3	... ²⁾	52,3	... ²⁾	109,1
строительство	1523,7	138,2	1577,9	130,1	54,2	49,5
торговля оптовая и розничная; ремонт автотранспортных средств и мотоциклов	18818,2	92,2	19276,5	93,2	458,3	177,9
<i>в том числе:</i>						
торговля оптовая и розничная автотранспортными средствами и мотоциклами и их ремонт	10473,8	96,4	... ²⁾	96,4	... ²⁾	-
торговля оптовая, кроме оптовой торговли автотранспортными средствами и мотоциклами	7319,4	81,3	7769,9	84,2	450,5	198,2
торговля розничная, кроме торговли автотранспортными средствами и мотоциклами	1025,0	185,9	... ²⁾	176,6	... ²⁾	6,7
транспортировка и хранение	1324,6	73,1	1756,3	78,6	431,7	101,8
деятельность гостиниц и предприятий общественного питания	... ²⁾	-	... ²⁾	в3,3р	... ²⁾	7,2
деятельность в области информации и связи	-11,3	-	3,4	3,8	14,7	в60,4р
деятельность по операциям с недвижимым имуществом	-74,1	-	20,9	32,8	94,9	89,1
деятельность профессиональная, научная и техническая	-136,1	-	... ²⁾	15,8	... ²⁾	в2,6р
деятельность административная и сопутствующие дополнительные услуги	... ²⁾	3,8	... ²⁾	9,0	... ²⁾	в4,0р
образование	1,0	21,6	12,0	104,7	10,9	163,1

	Сальдо прибылей и убытков (-)		Сумма прибыли		Сумма убытка	
	млн рублей	в % к январю-ноябрю 2023г. ¹⁾	млн рублей	в % к январю-ноябрю 2023г. ¹⁾	млн рублей	в % к январю-ноябрю 2023г. ¹⁾
деятельность в области здравоохранения и социальных услуг	145,1	в7,3р	145,1	в7,1р	-	-
деятельность в области культуры, спорта, организации досуга и развлечений	53,7	130,9	82,4	198,6	28,7	в57,8р
предоставление прочих видов услуг	62,5	161,4	62,9	151,6	0,4	14,7

¹⁾ Темпы изменения сальдированного финансового результата отчетного периода по сравнению с соответствующим периодом предыдущего года рассчитаны по сопоставимому кругу организаций в соответствии с методологией бухгалтерского учета; с учетом корректировки данных соответствующего периода предыдущего года, исходя из изменений учетной политики, законодательных актов и др. Прочерк означает, что в одном или обоих сопоставляемых периодах был получен отрицательный сальдированный финансовый результат, по сумме прибыли и сумме убытка – отсутствие данных.

²⁾ В таблицах раздела данные не публикуются в целях обеспечения конфиденциальности первичных статистических данных, полученных от организаций, в соответствии с Федеральным законом от 29 ноября 2007 года № 282-ФЗ «Об официальном статистическом учете и системе государственной статистики в Российской Федерации» (ст.4 п.5; ст.9 п.1).

В январе-ноябре 2024 года, по оперативным данным, доля убыточных организаций по сравнению с январем-ноябрем 2023 года увеличилась на 9,4 процентного пункта и составила 31,0%.

Увеличение доли прибыльных организаций и рост полученной прибыли в январе-ноябре 2024 года по сравнению с январем-ноябрем 2023 года наблюдалось по виду экономической деятельности «Деятельность в области здравоохранения и социальных услуг».

Состояние платежей и расчетов в организациях

На конец ноября 2024 года **суммарная задолженность** по обязательствам организаций (кредиторская и задолженность по кредитам банков и займам), по оперативным данным, в целом по области составила 295842,0 млн рублей, из нее **просроченная** – 2770,6 млн рублей, или 0,9% от общей суммы задолженности (на конец ноября 2023 г. – 1,8%, на конец октября 2024 г. – 1,0%).

Размер и структура задолженности организаций

	Ноябрь 2024г., млн рублей	В % к		Справочно ноябрь 2023г. в % к октябрю 2023г.
		на конец месяца		
		ноябрю 2023г.	октябрю 2024г.	
Суммарная задолженность	295842,0	118,1	102,4	98,6
<i>в том числе:</i>				
кредиторская задолженность	211725,8	108,0	103,7	98,6
задолженность по кредитам банков и займам	84116,2	154,6	99,2	99,0

СМОЛЕНСКАЯ ОБЛАСТЬ

	Ноябрь 2024г., млн рублей	В % к		Справочно ноябрь 2023г. в % к октябрю 2023г.
		ноябрю 2023г.	октябрю 2024г.	
Просроченная суммарная задолженность	2770,6	62,0	99,4	99,3
<i>в том числе:</i>				
кредиторская задолженность	... ²⁾	62,6	99,8	99,3
задолженность по кредитам банков и займам	... ²⁾	37,9	80,2	98,2
Дебиторская задолженность	204960,5	115,0	104,0	101,9
Просроченная дебиторская задолженность	6122,3	112,4	114,2	127,1

Кредиторская задолженность в целом по области на конец ноября 2024 года, по оперативным данным, составила 211725,8 млн рублей.

Структура и динамика просроченной кредиторской задолженности

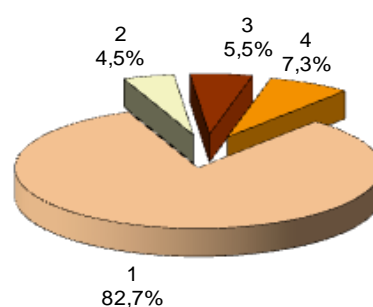
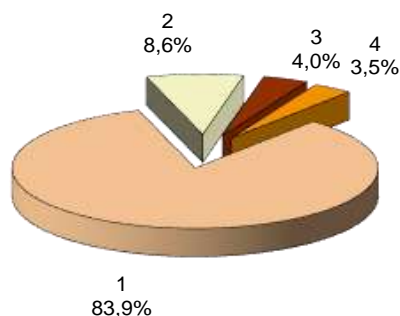
	Количество организаций, имеющих просроченную кредиторскую задолженность, единиц	Просроченная кредиторская задолженность, млн рублей	на конец месяца		
			в том числе		
			поставщикам	в бюджеты всех уровней	по платежам в государственные внебюджетные фонды
2023г.					
январь	49	... ²⁾	3632,1	373,6	174,0
февраль	52	... ²⁾	3802,8	377,1	185,8
март	48	... ²⁾	3778,5	365,0	193,8
апрель	48	... ²⁾	3719,8	362,7	208,4
май	46	4633,2	3861,6	361,0	207,5
июнь	45	... ²⁾	4008,7	365,0	194,4
июль	48	4221,1	3503,2	368,5	190,6
август	45	... ²⁾	3543,7	375,5	183,3
сентябрь	45	... ²⁾	3576,1	377,7	174,0
октябрь	45	... ²⁾	3673,9	382,3	181,5
ноябрь	46	... ²⁾	3656,9	375,3	175,2
декабрь	43	... ²⁾	2422,2	382,3	176,3
2024г.					
январь	34	... ²⁾	2079,6	87,4	79,4
февраль	36	... ²⁾	2170,1	156,8	30,4
март	36	... ²⁾	1620,5	170,6	28,9
апрель	36	... ²⁾	1918,9	225,5	35,8
май	35	... ²⁾	1837,9	242,0	42,6
июнь	37	... ²⁾	2008,1	262,0	45,3
июль	37	... ²⁾	1968,4	276,2	45,1
август	36	... ²⁾	2027,9	107,8	126,6

	Количество организаций, имеющих просроченную кредиторскую задолженность, единиц	Просроченная кредиторская задолженность, млн рублей	в том числе		
			поставщикам	в бюджеты всех уровней	по платежам в государственные внебюджетные фонды
сентябрь	36	... ²⁾	2296,0	119,3	131,3
октябрь	35	... ²⁾	2277,1	115,6	141,0
ноябрь	34	... ²⁾	2257,6	122,2	151,3

Динамика структуры просроченной кредиторской задолженности

на конец ноября 2023г.

на конец ноября 2024г.



1 – поставщикам

3 – в государственные внебюджетные фонды

2 – в бюджеты всех уровней

4 – прочая

Просроченная кредиторская задолженность организаций по видам экономической деятельности в ноябре 2024 года

	Количество организаций, имеющих просроченную кредиторскую задолженность, единиц	Просроченная кредиторская задолженность, млн рублей	на конец месяца из нее		
			поставщикам	в бюджеты всех уровней	по платежам в государственные внебюджетные фонды
Всего	34	... ²⁾	2257,6	122,2	151,3
в том числе:					
обработывающие производства	13	790,8	584,5	... ²⁾	... ²⁾

СМОЛЕНСКАЯ ОБЛАСТЬ

	Количество организаций, имеющих просроченную кредиторскую задолженность, единиц	Просроченная кредиторская задолженность, млн рублей	из нее		
			поставщикам	в бюджеты всех уровней	по платежам в государственные внебюджетные фонды
<i>в том числе:</i>					
производство пищевых продуктов	... ²⁾	... ²⁾	... ²⁾	-	-
производство прочей неметаллической минеральной продукции	... ²⁾	... ²⁾	... ²⁾	-	-
производство металлургическое	... ²⁾	... ²⁾	... ²⁾	-	-
производство готовых металлических изделий, кроме машин и оборудования	... ²⁾	... ²⁾	... ²⁾	-	-
производство компьютеров, электронных и оптических изделий	4	360,0	359,8	-	-
производство электрического оборудования	... ²⁾	... ²⁾	... ²⁾	... ²⁾	... ²⁾
производство прочих транспортных средств и оборудования	... ²⁾	... ²⁾	... ²⁾	-	-
обеспечение электрической энергией, газом и паром; кондиционирование воздуха	6	1355,4	1293,5	-	-
<i>в том числе:</i>					
производство, передача и распределение электроэнергии	... ²⁾	... ²⁾	... ²⁾	-	-
производство, передача и распределение пара и горячей воды; кондиционирование воздуха	... ²⁾	... ²⁾	... ²⁾	-	-
водоснабжение; водоотведение, организация сбора и утилизации отходов, деятельность по ликвидации загрязнений	5	282,7	113,7	... ²⁾	... ²⁾
строительство	... ²⁾	... ²⁾	... ²⁾	... ²⁾	... ²⁾
торговля оптовая и розничная; ремонт автотранспортных средств и мотоциклов	... ²⁾	... ²⁾	... ²⁾	-	-
<i>в том числе</i>					
торговля розничная, кроме торговли автотранспортными средствами и мотоциклами	... ²⁾	... ²⁾	... ²⁾	-	-
транспортировка и хранение	... ²⁾	... ²⁾	-	... ²⁾	... ²⁾
деятельность по операциям с недвижимым имуществом	3	187,6	164,7	... ²⁾	... ²⁾
деятельность административная и сопутствующие дополнительные услуги	... ²⁾	... ²⁾	... ²⁾	-	-

	Количество организаций, имеющих просроченную кредиторскую задолженность, единиц	Просроченная кредиторская задолженность, млн рублей	из нее		
			поставщикам	в бюджеты всех уровней	по платежам в государственные внебюджетные фонды
образование	... ²⁾	... ²⁾	... ²⁾	... ²⁾	-
предоставление прочих видов услуг	... ²⁾	... ²⁾	... ²⁾	-	-

Задолженность по полученным кредитам банков и займам в целом по области на конец ноября 2024 года, по оперативным данным, составила 84116,2 млн рублей.

Просроченная задолженность по полученным кредитам банков и займам приходилась на организации, осуществляющие деятельность в сфере строительства и торговли оптовой и розничной; ремонта автотранспортных средств и мотоциклов.

Размер и структура просроченной задолженности по кредитам банков и займам по видам экономической деятельности в ноябре 2024 года

	Млн рублей	на конец месяца	
		В % к	
		октябрю 2024г.	итогу
Всего	... ²⁾	80,2	100
<i>в том числе</i>			
строительство	... ²⁾	100,0	35,8
торговля оптовая и розничная; ремонт автотранспортных средств и мотоциклов	... ²⁾	72,2	64,2

Дебиторская задолженность в целом по области на конец ноября 2024 года, по оперативным данным, составила 204960,5 млн рублей, из нее **просроченная** – 6122,3 млн рублей, или 3,0% от общего объема дебиторской задолженности (на конец ноября 2023 г. – 3,1%, на конец октября 2024 г. – 2,7%).

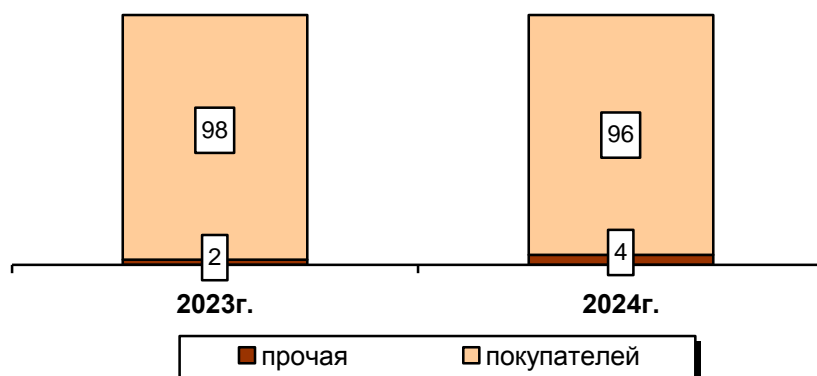
Структура и динамика просроченной дебиторской задолженности

	Количество организаций, имеющих просроченную дебиторскую задолженность, единиц	Просроченная дебиторская задолженность, млн рублей	на конец месяца		
			покупателей	из нее	
				по полученным векселям	государственных заказчиков по оплате за поставленную продукцию
2023г.					
январь	110	3844,1	3707,3	-	-
февраль	112	4092,0	3953,4	-	-
март	111	3856,2	3717,5	-	... ²⁾
апрель	108	4046,5	3911,1	-	... ²⁾

СМОЛЕНСКАЯ ОБЛАСТЬ

	Количество организаций, имеющих просроченную дебиторскую задолженность, единиц	Просроченная дебиторская задолженность, млн рублей	из нее		
			покупателей	из нее	
				по полученным векселям	государственных заказчиков по оплате за поставленную продукцию
май	108	4026,8	3900,3	-	... ²⁾
июнь	108	4807,4	4675,5	-	... ²⁾
июль	112	4975,0	4848,8	-	-
август	109	4853,6	4733,3	-	... ²⁾
сентябрь	110	3387,4	3255,1	-	... ²⁾
октябрь	109	4284,7	4080,1	-	... ²⁾
ноябрь	112	5447,7	5328,9	-	... ²⁾
декабрь	111	4793,8	4454,7	-	... ²⁾
2024г.					
январь	101	5793,0	5647,7	-	... ²⁾
февраль	102	4520,6	4317,6	-	... ²⁾
март	102	4760,7	4563,1	-	... ²⁾
апрель	102	4067,3	3783,2	-	... ²⁾
май	100	4773,4	4500,8	-	... ²⁾
июнь	101	5098,5	4885,9	-	... ²⁾
июль	95	5277,0	4980,3	-	... ²⁾
август	98	5440,1	5169,2	-	... ²⁾
сентябрь	99	5306,0	5068,2	-	... ²⁾
октябрь	99	5363,2	5125,5	-	... ²⁾
ноябрь	98	6122,3	5848,8	-	... ²⁾

Динамика структуры просроченной дебиторской задолженности на конец ноября (в процентах)



Просроченная дебиторская задолженность организаций по видам экономической деятельности в ноябре 2024 года

	на конец месяца		
	<i>Количество организаций, имеющих просроченную дебиторскую задолженность, единиц</i>	<i>Просроченная дебиторская задолженность, млн рублей</i>	<i>из нее покупателей</i>
Всего	98	6122,3	5848,8
<i>в том числе:</i>			
сельское, лесное хозяйство, охота, рыболовство и рыбоводство	3	11,4	11,4
<i>добыча полезных ископаемых</i>	... ²⁾	... ²⁾	... ²⁾
обрабатывающие производства	26	1028,5	888,6
<i>в том числе:</i>			
производство пищевых продуктов	5	428,4	428,4
производство химических веществ и химических продуктов	... ²⁾	... ²⁾	... ²⁾
производство резиновых и пластмассовых изделий	... ²⁾	... ²⁾	... ²⁾
производство прочей неметаллической минеральной продукции	6	89,7	78,8
производство металлургическое	... ²⁾	... ²⁾	... ²⁾
производство готовых металлических изделий, кроме машин и оборудования	... ²⁾	... ²⁾	... ²⁾
производство компьютеров, электронных и оптических изделий	4	211,3	210,7
производство электрического оборудования	... ²⁾	... ²⁾	... ²⁾
производство машин и оборудования, не включенных в другие группировки	... ²⁾	... ²⁾	... ²⁾
производство прочих транспортных средств и оборудования	... ²⁾	... ²⁾	... ²⁾
ремонт и монтаж машин и оборудования	... ²⁾	... ²⁾	... ²⁾
обеспечение электрической энергией, газом и паром; кондиционирование воздуха	15	1875,4	1853,2
<i>в том числе:</i>			
производство, передача и распределение электроэнергии	... ²⁾	... ²⁾	... ²⁾
производство и распределение газообразного топлива	... ²⁾	... ²⁾	... ²⁾
производство, передача и распределение пара и горячей воды; кондиционирование воздуха	11	1077,1	1077,1
водоснабжение; водоотведение, организация сбора и утилизации отходов, деятельность по ликвидации загрязнений	... ²⁾	... ²⁾	... ²⁾
строительство	3	155,7	132,7

СМОЛЕНСКАЯ ОБЛАСТЬ

	Количество орга- низаций, имеющих просроченную дебиторскую задолженность, единиц	Просроченная дебиторская задолженность, млн рублей	из нее покупателей
торговля оптовая и розничная; ремонт автотранспортных средств и мотоциклов	18	1955,2	1866,9
<i>в том числе:</i>			
торговля оптовая, кроме оптовой торговли автотранспортными средствами и мотоциклами	12	1947,6	1865,2
торговля розничная, кроме торговли автотранспортными средствами и мотоциклами	6	7,6	1,7
транспортировка и хранение	5	16,6	16,6
деятельность по операциям с недвижимым имуществом	9	647,1	647,1
деятельность профессиональная, научная и техническая	... ²⁾	... ²⁾	... ²⁾
деятельность административная и сопутствующие дополнительные услуги	... ²⁾	... ²⁾	... ²⁾
предоставление прочих видов услуг	3	4,6	4,6

Превышение кредиторской задолженности над дебиторской на конец ноября 2024 года

млн рублей

	Задолженность		Превышение кредиторской задолженности над дебиторской	
	дебиторская	кредиторская	всего	в % к дебиторской задолженности
Всего	204960,5	211725,8	6765,3	3,3
<i>из них организации с основным видом экономической деятельности:</i>				
сельское, лесное хозяйство, охота, рыболовство и рыбо- водство	6952,3	2227,2	-4725,1	-
добыча полезных ископаемых	... ²⁾	... ²⁾	... ²⁾	в3,2р
обрабатывающие производства	103130,5	125424,5	22294,0	21,6
<i>из них:</i>				
производство пищевых продуктов	10477,6	9378,6	-1099,0	-
производство напитков	... ²⁾	... ²⁾	... ²⁾	86,9
производство текстильных изделий	... ²⁾	... ²⁾	... ²⁾	195,4
производство одежды	2707,1	4665,7	1958,6	72,3

ЗАНЯТОСТЬ И БЕЗРАБОТИЦА

	Задолженность		Превышение кредиторской задолженности над дебиторской	
	дебиторская	кредиторская	всего	в % к дебиторской задолженности
обработка древесины и производство изделий из дерева и пробки, кроме мебели, производство изделий из соломки и материалов для плетения	... ²⁾	... ²⁾	... ²⁾	111,1
деятельность полиграфическая и копирование носителей информации	... ²⁾	... ²⁾	-501,6	-
производство химических веществ и химических продуктов	8616,8	7673,2	-943,6	-
производство резиновых и пластмассовых изделий	11023,8	9235,4	-1788,4	-
производство прочей неметаллической минеральной продукции	5524,0	6959,1	1435,1	26,0
производство металлургическое	5290,4	5022,2	-268,2	-
производство готовых металлических изделий, кроме машин и оборудования	36918,3	44616,9	7698,6	20,9
производство компьютеров, электронных и оптических изделий	8655,6	15742,1	7086,4	81,9
производство электрического оборудования	1722,9	2882,6	1159,7	67,3
производство машин и оборудования, не включенных в другие группировки	2228,4	2263,7	35,3	1,6
производство автотранспортных средств, прицепов и полуприцепов	... ²⁾	... ²⁾	... ²⁾	102,9
производство прочих транспортных средств и оборудования	... ²⁾	... ²⁾	... ²⁾	25,7
производство мебели	... ²⁾	... ²⁾	... ²⁾	66,3
производство прочих готовых изделий	465,5	582,8	117,3	25,2
ремонт и монтаж машин и оборудования	201,9	365,8	163,9	81,2
обеспечение электрической энергией, газом и паром; кондиционирование воздуха	5276,1	6070,0	793,9	15,0
<i>в том числе:</i>				
производство, передача и распределение электроэнергии	... ²⁾	... ²⁾	... ²⁾	в2,7р
производство и распределение газообразного топлива	... ²⁾	... ²⁾	... ²⁾	35,4

СМОЛЕНСКАЯ ОБЛАСТЬ

	Задолженность		Превышение кредиторской задолженности над дебиторской	
	дебиторская	кредиторская	всего	в % к дебиторской задолженности
производство, передача и распределение пара и горячей воды; кондиционирование воздуха	2427,4	1625,4	-802,0	-
водоснабжение; водоотведение, организация сбора и утилизации отходов, деятельность по ликвидации загрязнений	1915,0	1782,5	-132,5	-
строительство	6841,9	11901,1	5059,2	73,9
торговля оптовая и розничная; ремонт автотранспортных средств и мотоциклов	55608,8	50015,6	-5593,2	-
<i>в том числе:</i>				
торговля оптовая и розничная автотранспортными средствами и мотоциклами и их ремонт	11070,2	19564,7	8494,5	76,7
торговля оптовая, кроме оптовой торговли автотранспортными средствами и мотоциклами	41064,3	28649,9	-12414,4	-
торговля розничная, кроме торговли автотранспортными средствами и мотоциклами	3474,3	1801,0	-1673,3	-
транспортировка и хранение	18522,3	9955,8	-8566,5	-
деятельность гостиниц и предприятий общественного питания	... ²⁾	... ²⁾	... ²⁾	46,0
деятельность в области информации и связи	431,2	443,0	11,9	2,7
деятельность по операциям с недвижимым имуществом	1591,3	2250,9	659,6	41,4
деятельность профессиональная, научная и техническая	1126,2	116,0	-1010,1	-
деятельность административная и сопутствующие дополнительные услуги	3148,5	993,8	-2154,7	-
образование	18,1	81,3	63,2	в3,5р
деятельность в области здравоохранения и социальных услуг	98,9	133,6	34,7	35,1
деятельность в области культуры, спорта, организации досуга и развлечений	153,3	24,2	-129,1	-
предоставление прочих видов услуг	79,7	73,7	-6,0	-

ЗАНЯТОСТЬ И БЕЗРАБОТИЦА

ЗАНЯТОСТЬ

Численность рабочей силы в возрасте 15 лет и старше за IV квартал 2024 года составила 463,9 тыс. человек, из них 454,9 тыс. человек квалифицировались как занятые экономической деятельностью и 9,5 тыс. человек – как безработные, соответствующие критериям МОТ (т.е. не имели работы или доходного занятия, искали работу и были готовы приступить к ней в обследуемую неделю).

Динамика численности рабочей силы в возрасте 15 лет и старше ¹⁾²⁾

	Рабочая сила, тыс. человек	в том числе		Уровень занятости, %	Уровень безработицы, %
		занятые	безработные		
2023г.					
ноябрь 2022г.-январь 2023г.	470,1	455,1	15,0	58,7	3,2
декабрь 2022г.-февраль 2023г.	468,5	453,7	14,8	59,4	3,2
I квартал (в среднем за месяц)	459,3	444,7	14,6	59,0	3,2
февраль-апрель	460,3	445,7	14,5	59,1	3,2
март-май	466,5	451,9	14,5	59,9	3,1
II квартал (в среднем за месяц)	466,9	452,4	14,5	60,0	3,1
май-июль	473,5	459,5	14,0	60,9	3,0
июнь-август	465,5	451,7	13,8	59,9	3,0
III квартал (в среднем за месяц)	468,1	455,0	13,2	60,3	2,8
август-октябрь	459,3	446,4	12,9	59,2	2,8
сентябрь-ноябрь	456,6	445,1	11,6	59,0	2,5
IV квартал (в среднем за месяц)	455,4	442,9	12,5	58,7	2,7
год (в среднем за месяц)	462,4	448,7	13,7	59,5	3,0
2024г.					
ноябрь 2023г.-январь 2024г.	457,2	444,4	12,8	59,2	2,8
декабрь 2023г.-февраль 2024г.	453,0	440,0	13,1	58,9	2,9
I квартал (в среднем за месяц)	438,7	426,4	12,3	59,0	2,8
февраль-апрель	429,3	417,6	11,6	56,1	2,7
март-май	439,3	427,1	12,2	59,0	2,8
II квартал (в среднем за месяц)	447,1	434,7	12,4	58,4	2,8
май-июль	459,2	445,4	13,9	59,8	3,0
июнь-август	449,4	435,5	13,9	58,5	3,1
III квартал (в среднем за месяц)	445,2	432,6	12,6	58,1	2,8
август-октябрь	441,9	431,4	10,5	58,0	2,4
сентябрь-ноябрь	459,7	449,8	9,9	60,4	2,2
IV квартал (в среднем за месяц)	463,9	454,9	9,5	61,1	2,0

¹⁾ Рассчитаны в соответствии с методологией Международной Организации Труда.

²⁾ В целях повышения представительности данных о рабочей силе показатели занятости и безработицы приводятся в среднем за последние три месяца.

СМОЛЕНСКАЯ ОБЛАСТЬ

В ноябре 2024 года численность штатных работников (без учета совместителей) организаций, не относящихся к субъектам малого предпринимательства, средняя численность работников которых превышает 15 человек, составила 194,8 тыс. человек. На условиях совместительства и по договорам гражданско-правового характера для работы в этих организациях привлекалось еще 7,8 тыс. человек (в эквиваленте полной занятости). Число замещенных рабочих мест работниками списочного состава, совместителями и лицами, выполнявшими работы по договорам гражданско-правового характера, в организациях в ноябре 2024 года составило 202,6 тыс. человек.

Динамика числа замещенных рабочих мест в организациях (по организациям, не относящимся к субъектам малого предпринимательства, средняя численность работников которых превышает 15 человек)

	Ноябрь 2024г., тысяч	В % к ноябрю 2023г.	Январь-ноябрь 2024г. в % к январю-ноябрю 2023г.	Справочно	
				ноябрь 2023г. в % к ноябрю 2022г.	январь-ноябрь 2023г. в % к январю-ноябрю 2022г.
Всего замещенных рабочих мест	202,6	99,9	100,0	98,6	98,4
<i>в том числе:</i>					
работниками списочного состава (без внешних совместителей)	194,8	99,7	99,7	98,5	98,3
внешними совместителями	3,9	104,5	105,7	103,0	101,8
работниками, выполнявшими работы по договорам гражданско-правового характера	3,9	108,6	105,3	99,5	96,9

БЕЗРАБОТИЦА

По данным Министерства труда и занятости населения Смоленской области в качестве безработных на конец декабря 2024 года зарегистрировано 1,8 тыс. человек, в том числе 1,6 тыс. человек получали пособие по безработице.

Динамика численности не занятых трудовой деятельностью граждан, состоящих на учете в государственных учреждениях занятости населения Смоленской области

	Численность не занятых трудовой деятельностью граждан, человек	на конец месяца		
		человек	из них безработных	
			в % к	
		соответствующему периоду предыдущего года	предыдущему периоду	
2023г.				
январь	3716	3009	76,0	93,9
февраль	3778	3063	82,3	101,8
март	3714	3092	85,5	100,9
I квартал (в среднем за месяц)	3736	3055	81,1	91,3
апрель	3955	3146	80,1	101,7
май	4060	3411	81,3	108,4

ЗАНЯТОСТЬ И БЕЗРАБОТИЦА

	Численность не занятых трудовой деятельностью граждан, человек	из них безработных		
		человек	в % к	
			соответствующему периоду предыдущего года	предыдущему периоду
июнь	4051	3471	80,6	101,8
II квартал (в среднем за месяц)	4022	3343	80,7	109,4
июль	4008	3428	76,1	98,8
август	3950	3366	76,2	98,2
сентябрь	3849	3311	80,6	98,4
III квартал (в среднем за месяц)	3936	3368	77,5	100,7
октябрь	3364	2828	79,1	85,4
ноябрь	3246	2699	82,8	95,4
декабрь	2970	2618	81,7	97,0
IV квартал (в среднем за месяц)	3193	2715	81,2	80,6
2024г.				
январь	2896	2369	78,7	90,5
февраль	2838	2320	75,7	97,9
март	2736	2306	74,6	99,4
I квартал (в среднем за месяц)	2823	2332	76,3	85,9
апрель	2718	2313	73,5	100,3
май	3009	2569	75,3	111,1
июнь	3030	2531	72,9	98,5
II квартал (в среднем за месяц)	2919	2471	73,9	106,0
июль	3103	2511	73,2	99,2
август	2978	2497	74,2	99,4
сентябрь	3040	2428	73,3	97,2
III квартал (в среднем за месяц)	3040	2478	73,6	100,3
октябрь	2628	2058	72,8	84,8
ноябрь	2378	1893	70,1	92,0
декабрь	2120	1846	70,5	97,5
IV квартал (в среднем за месяц)	2375	1932	71,2	78,0

УРОВЕНЬ ЖИЗНИ НАСЕЛЕНИЯ

ЗАРАБОТНАЯ ПЛАТА

Среднемесячная номинальная начисленная заработная плата в ноябре 2024 года, по оценке, составила 58886 рублей и по сравнению с ноябрем 2023 года увеличилась на 16,8%.

Динамика среднемесячной номинальной и реальной начисленной заработной платы

	Среднемесячная номинальная начисленная заработная плата, рублей	В % к ¹⁾		Реальная заработная плата в % к	
		соответствующему периоду предыдущего года	предыдущему периоду	соответствующему периоду предыдущего года	предыдущему периоду
2023г.					
январь	43397	117,0	80,3	106,8	79,5
февраль	42467	119,9	97,9	110,7	97,8
март	44900	113,2	105,7	111,1	105,1
I квартал	43584	116,6	95,2	109,5	93,7
апрель	46077	116,3	102,1	116,3	101,7
май	47658	119,2	103,4	118,7	103,2
июнь	51140	117,2	107,3	115,6	107,4
II квартал	48282	117,6	110,6	116,9	109,6
I полугодие	45966	117,2		113,3	
июль	47021	116,9	91,9	114,1	91,6
август	47269	122,0	100,5	118,3	100,6
сентябрь	47935	118,3	101,4	113,1	99,9
III квартал	47408	119,0	98,2	115,1	97,4
октябрь	49293	117,9	102,8	112,1	102,1
ноябрь	50187	120,6	101,8	113,3	100,4
январь-ноябрь	47041	118,1		113,7	
декабрь	63234	116,9	126,0	109,2	124,9
IV квартал	54244	118,3	114,4	111,4	111,2
год	48388	118,0		113,3	
2024г.					
январь	52115	120,1	82,0	112,1	81,1
февраль	52141	121,8	100,0	112,9	99,2
март	54941	121,3	105,4	112,9	105,3
I квартал	53077	121,1	97,7	112,7	95,1
апрель	56426	122,0	102,7	113,5	102,2
май	58247	122,0	103,2	113,3	102,9
июнь	61617	120,3	105,8	110,7	104,9
II квартал	58760	121,4	110,7	112,5	109,2

УРОВЕНЬ ЖИЗНИ НАСЕЛЕНИЯ

	Среднемесячная номинальная начисленная заработная плата, рублей	В % к ¹⁾		Реальная заработная плата в % к	
		соответствующему периоду предыдущего года	предыдущему периоду	соответствующему периоду предыдущего года	предыдущему периоду
I полугодие	55921	121,3		112,6	
июль	58456	124,0	94,8	113,0	93,6
август	57496	121,2	98,4	110,2	98,3
сентябрь	60042	124,6	104,4	114,5	103,9
III квартал	58665	123,3	99,8	112,6	97,9
октябрь	59074	119,3	98,4	109,2	97,4
ноябрь	58886	116,8	99,7	106,6	98,1
январь-ноябрь	57225	121,2		111,7	

¹⁾ Темпы роста (снижения) рассчитываются по сопоставимой совокупности организаций отчетного и предыдущих периодов.

Среднемесячная начисленная заработная плата (без выплат социального характера) по видам экономической деятельности

	Ноябрь 2024г.			Январь-ноябрь 2024г.		
	рублей	в % к		рублей	в % к	
		ноябрю 2023г.	октябрю 2024г.		январю-ноябрю 2023г.	к уровню среднемесячной заработной платы по области
Всего	58886	116,8	99,7	57225	121,2	100,0
<i>из них организации с основным видом экономической деятельности:</i>						
сельское, лесное хозяйство, охота, рыболовство и рыбоводство	50381	114,5	95,7	49584	122,0	86,6
добыча полезных ископаемых	56831	105,8	100,0	52406	106,4	91,6
обрабатывающие производства	75089	120,2	98,6	71430	123,9	124,8
обеспечение электрической энергией, газом и паром; кондиционирование воздуха	77068	111,4	101,4	78491	118,1	137,2
водоснабжение; водоотведение, организация сбора и утилизации отходов, деятельность по ликвидации загрязнений	50683	131,8	94,7	46584	118,7	81,4
строительство	62908	120,9	101,6	57780	119,2	101,0

СМОЛЕНСКАЯ ОБЛАСТЬ

	Ноябрь 2024г.			Январь-ноябрь 2024г.		
	рублей	в % к		рублей	в % к	
		ноябрю 2023г.	октябрю 2024г.		январю-ноябрю 2023г.	к уровню среднемесячной заработной платы по области
торговля оптовая и розничная; ремонт автотранспортных средств и мотоциклов	53782	113,6	101,0	51499	117,8	90,0
транспортировка и хранение	61542	131,6	97,8	58656	134,3	102,5
деятельность гостиниц и предприятий общественного питания	35682	124,3	101,3	34271	121,4	59,9
деятельность в области информации и связи	66476	118,6	97,4	63619	122,5	111,2
деятельность финансовая и страховая	87020	114,1	93,4	88039	117,5	153,8
деятельность по операциям с недвижимым имуществом	36164	111,5	102,3	34318	110,6	60,0
деятельность профессиональная, научная и техническая	61119	104,3	99,2	60359	113,0	105,5
деятельность административная и сопутствующие дополнительные услуги	40652	122,3	102,7	38293	112,2	66,9
государственное управление и обеспечение военной безопасности; социальное обеспечение	57430	102,8	99,3	57390	118,3	100,3
образование	39804	117,6	104,4	40510	118,3	70,8
деятельность в области здравоохранения и социальных услуг	46911	108,9	101,1	46955	116,5	82,1
деятельность в области культуры, спорта, организации досуга и развлечений	44176	115,9	104,6	45621	120,7	79,7
предоставление прочих видов услуг	41333	115,1	100,1	41473	114,2	72,5

ЗАДОЛЖЕННОСТЬ ОРГАНИЗАЦИЙ ПО ЗАРАБОТНОЙ ПЛАТЕ

Просроченная задолженность по заработной плате по сведениям, предоставленным организациями, не относящимися к субъектам малого предпринимательства. Суммарная задолженность по заработной плате по кругу наблюдаемых видов экономической деятельности на 1 января 2025 года по сравнению с предыдущим месяцем не изменилась и составила 1,6 млн рублей.

Динамика просроченной задолженности по заработной плате¹⁾

	Просроченная задолженность по заработной плате		в том числе задолженность				Численность работников, перед которыми имеется просроченная задолженность по заработной плате, человек
			из-за несвоевременного получения денежных средств из бюджетов всех уровней		из-за отсутствия собственных средств		
	тыс. рублей	в % к предыдущему месяцу	тыс. рублей	в % к предыдущему месяцу	тыс. рублей	в % к предыдущему месяцу	
на начало месяца							
2024г.							
январь	7167	77,1	-	-	7167	77,1	190
февраль	7216	100,7			7216	100,7	190
март	12346	171,1	-	-	12346	171,1	359
апрель	6010	48,7	-	-	6010	48,7	132
май	3228	53,7	-	-	3228	53,7	45
июнь	2697	83,6	-	-	2697	83,6	40
июль	2653	98,4	-	-	2653	98,4	39
август	1555	58,6	-	-	1555	58,6	17
сентябрь	1555	100,0	-	-	1555	100,0	17
октябрь	1555	100,0	-	-	1555	100,0	17
ноябрь	1555	100,0	-	-	1555	100,0	17
декабрь	1555	100,0	-	-	1555	100,0	17
2025г.							
январь	1555	100,0	-	-	1555	100,0	17

¹⁾ По кругу наблюдаемых видов экономической деятельности (без субъектов малого предпринимательства).

Просроченная задолженность по заработной плате сложилась из-за отсутствия собственных средств организаций.

СМОЛЕНСКАЯ ОБЛАСТЬ

Просроченная задолженность по заработной плате по видам экономической деятельности¹⁾

на 1 января 2025 года

	Количество организаций, имеющих задолженность по заработной плате		Просроченная задолженность по заработной плате		Численность работников, перед которыми имеется просроченная задолженность по заработной плате	
	единиц	в % к предыдущему месяцу	тыс. рублей	в % к предыдущему месяцу	человек	в % к предыдущему месяцу
Всего	1	100,0	1555	100,0	17	100,0
<i>из них организации с основным видом экономической деятельности</i>						
транспортировка и хранение	1	100,0	1555	100,0	17	100,0

¹⁾ По кругу наблюдаемых видов экономической деятельности (без субъектов малого предпринимательства).

ДЕМОГРАФИЯ

ОБЩАЯ ХАРАКТЕРИСТИКА ВОСПРОИЗВОДСТВА НАСЕЛЕНИЯ

По оценке, численность постоянного населения Смоленской области на 1 декабря 2024 года составила 857,4 тыс. человек и с начала года сократилась на 6,6 тыс. человек, или на 0,8%. Миграционный прирост на 12,9% компенсировал естественную убыль населения.

Показатели естественного движения населения¹⁾

	Январь-ноябрь					Справочно на 1000 человек населения за 2023г. в целом
	2023г.	2024г.	прирост (+), снижение (-)	на 1000 человек населения		
				2023г.	2024г.	
Родившихся	4660	4539	-121	5,9	5,8	5,8
Умерших	12013	12105	+92	15,1	15,4	15,2
в том числе детей в возрасте до 1 года	21	17	-4	4,3 ²⁾	3,7 ²⁾	4,5 ²⁾
Естественная убыль (-)	-7353	-7566		-9,2	-9,6	-9,4
Зарегистрировано:						
браков	5005	4722	-283	6,3	6,0	6,3
разводов	3827	3634	-193	4,8	4,6	4,8

¹⁾ Информация о естественном движении населения формируется на основе данных из Единого государственного реестра записей актов гражданского состояния (ЕГР ЗАГС).

²⁾ На 1000 родившихся живыми.

ОБЩАЯ ХАРАКТЕРИСТИКА МИГРАЦИОННОЙ СИТУАЦИИ

Общие итоги миграции

	Январь-ноябрь			
	2023г.		2024г.	
	человек	на 10 тыс. человек населения	человек	на 10 тыс. человек населения
Миграция - всего				
прибывшие	25422	319,9	27726	352,1
выбывшие	27183	342,1	26748	339,7
миграционный прирост (+), снижение (-)	-1761	-22,2	+978	+12,4
в том числе:				
в пределах России				
внутрирегиональная миграция				
прибывшие	11271	141,8	11566	146,9
выбывшие	11271	141,8	11566	146,9
миграционный прирост (+), снижение (-)	-	-	-	-

СМОЛЕНСКАЯ ОБЛАСТЬ

	Январь-ноябрь			
	2023г.		2024г.	
	человек	на 10 тыс. человек населения	человек	на 10 тыс. человек населения
межрегиональная миграция				
прибывшие	9156	115,2	9193	116,7
выбывшие	9875	124,3	9023	114,6
миграционный прирост (+), снижение (-)	-719	-9,0	+170	+2,2
международная миграция				
прибывшие	4995	62,9	6967	88,5
выбывшие	6037	76,0	6159	78,2
миграционный прирост (+), снижение (-)	-1042	-13,1	+808	+10,3
<i>в том числе:</i>				
с государствами-участниками СНГ				
прибывшие	4175	52,5	4352	55,3
выбывшие	4547	57,2	4130	52,4
миграционный прирост (+), снижение (-)	-372	-4,7	+222	+2,8
с другими зарубежными странами				
прибывшие	820	10,3	2615	33,2
выбывшие	1490	18,8	2029	25,8
миграционный прирост (+), снижение (-)	-670	-8,4	+586	+7,4
внешняя (для региона) миграция				
прибывшие	14151	178,1	16160	205,2
выбывшие	15912	200,3	15182	192,8
миграционный прирост (+), снижение (-)	-1761	-22,2	+978	+12,4

Территориальный орган Федеральной службы государственной статистики по Смоленской области

Отдел сводных статистических работ и общественных связей

Подписано 12.02.2025г.