

**ФЕДЕРАЛЬНАЯ СЛУЖБА ГОСУДАРСТВЕННОЙ СТАТИСТИКИ
ТЕРРИТОРИАЛЬНЫЙ ОРГАН ФЕДЕРАЛЬНОЙ СЛУЖБЫ ГОСУДАРСТВЕННОЙ
СТАТИСТИКИ ПО СМОЛЕНСКОЙ ОБЛАСТИ**

**О СОЦИАЛЬНО-ЭКОНОМИЧЕСКОМ ПОЛОЖЕНИИ
СМОЛЕНСКОЙ ОБЛАСТИ
В 2023 ГОДУ**

доклад

**Смоленск
2024**

УДК 311 (470.332)

ББК К 65.051.12(2Рос-4Смо)

О социально-экономическом положении Смоленской области в 2023 году.
2024: Доклад/Смоленскстат – С., 2024. – 61 с.

В докладе представлена информация о социально-экономическом положении Смоленской области в 2023 году в сравнении с соответствующим периодом предыдущего года.

Часть материалов доклада посвящена положению организаций различных видов экономической деятельности.

Помещены данные, характеризующие население, его занятость, денежные доходы. Публикуются сведения о проблемах социальной сферы, инвестициях, ценах и тарифах.

Для высшего управленческого персонала, руководителей и работников предприятий и организаций, научных, предпринимательских и банковских кругов, профессорско-преподавательского состава, аспирантов и студентов, других заинтересованных пользователей.

УДК 311 (470.332)

ББК К 65.051.12(2Рос-4Смо)

© Территориальный орган Федеральной службы государственной статистики по Смоленской области,
2024

E-mail: 67@rosstat.gov.ru
WEB-сайт Смоленскстата:
<https://67.rosstat.gov.ru>

ПРЕДИСЛОВИЕ

Доклад подготовлен Смоленскстатом на основе данных, получаемых органами государственной статистики от организаций, предприятий, населения путем проведения переписей, выборочных обследований и других форм статистического наблюдения.

Ежемесячное издание Смоленскстата содержит комплексную оперативную информацию о социально-экономическом положении Смоленской области за последний месяц и за период с начала года. По основным социально-экономическим показателям приводится динамика по месяцам и кварталам текущего и предыдущего годов.

В докладе широко представлена информация по промышленному производству, строительству, сельскому хозяйству, транспорту, оптовому и потребительскому рынкам, ценам, финансам, рынку труда, уровню жизни населения, демографической ситуации.

УСЛОВНЫЕ ОБОЗНАЧЕНИЯ ЕДИНИЦ ИЗМЕРЕНИЯ

тыс.	- тысяча
млн	- миллион
млрд	- миллиард
м	- метр
пог. м	- погонный метр
м ²	- квадратный метр
м ³	- кубический метр
км	- километр
км ²	- квадратный километр
кг	- килограмм
т	- тонна
т.км	- тонно-километр
л	- литр
дкл	- декалитр
га	- гектар
кВт	- киловатт
кВт·ч	- киловатт-час
кВ.А	- киловольт-ампер
Гкал	- гигакалория
г.	- год
долл.	- доллар
руб.	- рубль
р.	- раз
шт.	- штука
экз.	- экземпляр

В докладе приняты условные обозначения:

- явление отсутствует
- ... данных не имеется
- 0,0 значение показателя меньше единицы измерения

В отдельных случаях незначительные расхождения между итогом и суммой слагаемых объясняются округлением данных.

СОДЕРЖАНИЕ

ПРЕДИСЛОВИЕ	3
ОСНОВНЫЕ ЭКОНОМИЧЕСКИЕ И СОЦИАЛЬНЫЕ ПОКАЗАТЕЛИ	6
ПРОИЗВОДСТВО ТОВАРОВ И УСЛУГ	8
Индекс выпуска товаров и услуг по базовым видам экономической деятельности	8
Промышленное производство.....	9
Строительство	15
Сельское хозяйство.....	18
Транспорт	20
РЫНКИ ТОВАРОВ И УСЛУГ	24
Розничная торговля.....	24
ЦЕНЫ	28
Изменение цен и тарифов по секторам экономики.....	28
Потребительские цены	28
Индексы цен производителей	33
Цены на рынке жилья.....	36
ФИНАНСЫ	37
Финансы организаций	37
Финансовые результаты деятельности организаций.....	37
Состояние платежей и расчетов в организациях	41
ЗАНЯТОСТЬ И БЕЗРАБОТИЦА	51
Занятость	51
Безработица.....	52
УРОВЕНЬ ЖИЗНИ НАСЕЛЕНИЯ	54
Заработная плата	54
Задолженность организаций по заработной плате	57
ДЕМОГРАФИЯ	59
Общая характеристика воспроизводства населения.....	59
Общая характеристика миграционной ситуации	60

ОСНОВНЫЕ ЭКОНОМИЧЕСКИЕ И СОЦИАЛЬНЫЕ ПОКАЗАТЕЛИ

	Ноябрь 2023г. в % к ноябрю 2022г.	Январь-ноябрь 2023г. в % к январю-ноябрю 2022г.
Индекс выпуска товаров и услуг по базовым видам экономической деятельности	116,3	110,9

	Декабрь 2023г.	Декабрь 2023г. в % к декабрю 2022г.	2023г.	2023г. в % к 2022г.	Справочно 2022г. в % к 2021г.
Индекс промышленного производства ¹⁾		97,2		110,6	100,1
Ввод в действие жилых домов за счет всех источников финансирования, тыс. м ² общей площади	48,0	170,9	531,6	100,4	109,6
Грузооборот автомобильного транспорта ²⁾ , млн т-км	406,5	107,9	4715,6	101,8	65,7
Пассажиروоборот автомобильного транспорта, млн пасс.-км	25,6	103,4	306,1	105,0	100,8
Оборот розничной торговли, млн рублей	23219,8	112,2	229943,8	105,7	95,1
Объем платных услуг населению, млн рублей	4173,5	100,8	45754,6	101,0	99,1
Индекс потребительских цен		107,1		104,1	113,3
Индекс цен производителей промышленных товаров (услуг), реализованных на внутреннем рынке		108,1		101,8	112,1
Численность официально зарегистрированных безработных (на конец периода), тыс. человек	2,6	81,7			

¹⁾ Индекс промышленного производства исчисляется по видам деятельности «Добыча полезных ископаемых», «Обрабатывающие производства», «Обеспечение электрической энергией, газом и паром; кондиционирование воздуха», «Водоснабжение; водоотведение, организация сбора и утилизации отходов, деятельность по ликвидации загрязнений» на основе данных о динамике производства важнейших товаров-представителей (в натуральном или стоимостном выражении). В качестве весов используется структура валовой добавленной стоимости по видам экономической деятельности 2018 базисного года.

²⁾ По организациям, не относящимся к субъектам малого предпринимательства, средняя численность работников которых превышает 15 человек.

ОСНОВНЫЕ ЭКОНОМИЧЕСКИЕ И СОЦИАЛЬНЫЕ ПОКАЗАТЕЛИ

	<i>Ноябрь 2023г.</i>	<i>Ноябрь 2023г. в % к ноябрю 2022г.</i>	<i>Январь- ноябрь 2023г.</i>	<i>Январь- ноябрь 2023г. в % к январю- ноябрю 2022г.</i>	<i>Справочно январь- ноябрь 2022г. в % к январю- ноябрю 2021г.</i>
Среднемесячная начисленная заработная плата одного работника					
номинальная, рублей	50187	120,6	47041	118,1	112,5
реальная		113,3		113,7	99,1

ПРОИЗВОДСТВО ТОВАРОВ И УСЛУГ

ИНДЕКС ВЫПУСКА ТОВАРОВ И УСЛУГ ПО БАЗОВЫМ ВИДАМ ЭКОНОМИЧЕСКОЙ ДЕЯТЕЛЬНОСТИ

Индекс выпуска товаров и услуг по базовым видам экономической деятельности в ноябре 2023 года по сравнению с ноябрем 2022 года составил 116,3%.

Динамика физического объема выпуска по базовым видам экономической деятельности

	В ПОСТОЯННЫХ ЦЕНАХ В % к соответствующему периоду предыдущего года
2022г.	
январь	114,0
февраль	107,8
март	104,3
I квартал	108,3
апрель	106,4
май	95,1
июнь	90,4
II квартал	97,0
I полугодие	102,3
июль	95,9
август	98,1
сентябрь	93,8
III квартал	95,9
январь-сентябрь	99,8
октябрь	96,5
ноябрь	94,3
январь-ноябрь	98,9
декабрь	107,1
IV квартал	99,4
год	99,7
2023г.¹⁾	
январь	101,2
февраль	101,7
март	100,7
I квартал	101,2

ПРОИЗВОДСТВО ТОВАРОВ И УСЛУГ

	<i>В % к соответствующему периоду предыдущего года</i>
апрель	110,8
май	123,7
июнь	124,6
II квартал	119,4
I полугодие	110,2
июль	113,6
август	109,7
сентябрь	106,0
III квартал	109,5
январь-сентябрь	110,0
октябрь	112,8
ноябрь	116,3
январь-ноябрь	110,9

¹⁾ Данные уточнены.

ПРОМЫШЛЕННОЕ ПРОИЗВОДСТВО

Индекс промышленного производства в 2023 году по сравнению с 2022 годом составил 110,6%.

Индекс промышленного производства¹⁾

	<i>В % к</i>	
	<i>соответствующему периоду предыдущего года</i>	<i>предыдущему периоду</i>
2022г.		
январь	120,4	83,3
февраль	110,0	94,1
март	103,1	114,4
I квартал	110,5	85,4
апрель	109,5	98,2
май	98,0	83,7
июнь	76,0	88,3
II квартал	94,0	90,3
I полугодие	102,0	
июль	89,2	117,4
август	99,2	114,8
сентябрь	107,0	101,6
III квартал	98,3	111,5
январь-сентябрь	100,7	
октябрь	94,8	97,5
ноябрь	90,9	106,2

СМОЛЕНСКАЯ ОБЛАСТЬ

	В % к	
	соответствующему периоду предыдущего года	предыдущему периоду
декабрь	110,0	118,9
IV квартал	98,5	114,1
год	100,1	
2023г.		
январь	102,8	75,0
февраль	106,8	97,6
март	99,7	107,9
I квартал	103,2	87,3
апрель	102,3	101,6
май	124,9	101,7
июнь	142,5	101,9
II квартал	121,2	107,9
I полугодие	111,9	
июль	115,0	93,7
август	108,7	108,5
сентябрь	100,8	95,2
III квартал	108,0	99,2
январь-сентябрь	110,5	
октябрь	119,3	114,8
ноябрь	119,3	105,8
декабрь	97,2	99,6
IV квартал	110,8	118,4
год	110,6	

¹⁾ Индекс промышленного производства исчисляется по видам деятельности «Добыча полезных ископаемых», «Обрабатывающие производства», «Обеспечение электрической энергией, газом и паром; кондиционирование воздуха», «Водоснабжение; водоотведение, организация сбора и утилизации отходов, деятельность по ликвидации загрязнений» на основе данных о динамике производства важнейших товаров-представителей (в натуральном или стоимостном выражении). В качестве весов используется структура валовой добавленной стоимости по видам экономической деятельности 2018 базисного года.

ПРОИЗВОДСТВО ТОВАРОВ И УСЛУГ

Динамика производства по видам экономической деятельности

	в процентах							
	Добыча полезных ископаемых		Обрабатывающие производства		Обеспечение электрической энергией, газом и паром; кондиционирование воздуха		Водоснабжение; водоотведение, организация сбора и утилизации отходов, деятельность по ликвидации загрязнений ¹⁾	
	к соответствующему периоду предыдущего года	к предыдущему периоду	к соответствующему периоду предыдущего года	к предыдущему периоду	к соответствующему периоду предыдущего года	к предыдущему периоду	к соответствующему периоду предыдущего года	к предыдущему периоду
2022г.								
январь	95,5	38,4	116,7	72,6	127,8	100,2	83,6	99,2
февраль	88,5	143,6	113,9	110,1	106,1	75,3	88,3	108,8
март	80,3	157,3	120,7	122,0	82,1	102,6	76,5	93,5
I квартал	85,6	57,9	117,3	85,3	103,8	85,6	82,6	100,1
апрель	79,3	94,1	101,1	85,9	127,0	122,1	79,2	100,2
май	76,6	107,3	93,7	91,5	107,6	71,7	97,8	104,4
июнь	82,2	98,6	93,5	108,7	44,8	52,7	91,6	86,6
II квартал	79,3	141,7	96,0	97,4	91,2	78,2	88,9	96,8
I полугодие	81,8		105,7		97,8		85,6	
июль	84,4	99,1	100,2	101,6	73,1	178,2	83,2	91,0
август	82,3	102,7	99,6	111,7	99,8	121,7	87,1	110,6
сентябрь	88,7	123,5	120,4	116,5	81,6	73,3	92,3	100,3
III квартал	85,3	110,4	106,7	118,5	84,4	99,8	87,5	89,7
январь-сентябрь	83,2		106,1		93,3		86,2	
октябрь	99,9	95,2	107,7	87,6	75,8	127,6	88,6	99,6
ноябрь	78,8	82,2	88,2	94,2	95,7	132,3	82,3	93,2
декабрь	95,9	113,0	120,3	132,3	95,3	99,6	83,8	97,9
IV квартал	91,3	100,8	105,0	106,4	89,1	133,3	84,9	97,7
год	85,3		105,7		92,1		85,8	
2023г.								
январь	109,8	43,9	106,4	61,1	100,0	105,0	72,5	86,0
февраль	94,5	123,7	110,0	112,7	103,9	78,3	68,1	102,2
март	93,2	155,1	100,9	113,3	98,6	97,3	77,5	106,4
I квартал	97,1	61,6	105,9	82,9	100,7	96,7	72,6	85,7
апрель	95,7	96,6	122,0	106,3	74,1	91,8	80,9	104,6
май	103,5	116,0	135,5	100,0	109,2	105,7	75,4	97,3
июнь	108,8	103,7	131,9	106,0	188,2	90,7	119,5	137,2
II квартал	102,8	150,0	129,6	122,1	106,7	82,9	90,8	121,0
I полугодие	100,4		117,9		103,3		81,6	

СМОЛЕНСКАЯ ОБЛАСТЬ

	Добыча полезных ископаемых		Обрабатывающие производства		Обеспечение электрической энергией, газом и паром; кондиционирование воздуха		Водоснабжение; водоотведение, организация сбора и утилизации отходов, деятельность по ликвидации загрязнений ¹⁾	
	к соответствующему периоду предыдущего года	к предыдущему периоду	к соответствующему периоду предыдущего года	к предыдущему периоду	к соответствующему периоду предыдущего года	к предыдущему периоду	к соответствующему периоду предыдущего года	к предыдущему периоду
июль	98,9	90,1	125,3	96,0	93,6	88,6	106,2	80,9
август	102,3	106,3	123,0	109,9	81,1	105,4	91,1	94,8
сентябрь	97,1	117,1	98,5	93,7	109,2	98,7	91,7	101,0
III квартал	99,3	106,6	114,5	104,1	93,2	87,2	96,0	94,9
январь-сентябрь	100,0		116,6		100,2		86,1	
октябрь	92,1	90,4	118,0	104,8	124,5	145,5	96,5	104,8
ноябрь	86,2	76,9	133,5	107,0	98,5	104,7	93,5	90,4
декабрь	90,2	118,2	92,2	94,8	108,5	109,7	95,5	99,9
IV квартал	89,7	91,1	112,2	106,4	109,2	156,3	95,2	96,9
год	97,1		115,3		102,8		88,3	

¹⁾ Данные за декабрь и IV квартал 2022 г. уточнены в соответствии с регламентом разработки и публикации данных по производству и отгрузке продукции и динамике промышленного производства (приказ Росстата от 18.08.2020 г. № 470).

Индексы производства по основным видам экономической деятельности

	Декабрь 2023г. в % к		2023г. в % к 2022г.
	декабрю 2022г.	ноябрю 2023г.	
Добыча полезных ископаемых	90,2	118,2	97,1
Обрабатывающие производства	92,2	94,8	115,3
<i>из них:</i>			
производство пищевых продуктов	116,4	101,9	112,7
производство напитков	102,1	102,3	89,2
производство текстильных изделий	112,3	99,2	117,6
производство одежды	121,8	101,2	110,2
производство кожи и изделий из кожи	95,3	75,1	105,0
обработка древесины и производство изделий из дерева и пробки, кроме мебели, производство изделий из соломки и материалов для плетения	151,0	117,1	136,5
производство бумаги и бумажных изделий	110,2	111,6	86,3
деятельность полиграфическая и копирование носителей информации	114,9	91,2	111,9
производство химических веществ и химических продуктов	99,4	104,0	116,0
производство лекарственных средств и материалов, применяемых в медицинских целях	50,6	37,6	98,9

ПРОИЗВОДСТВО ТОВАРОВ И УСЛУГ

	Декабрь 2023г. в % к		2023г. в % к 2022г.
	декабрю 2022г.	ноябрю 2023г.	
производство резиновых и пластмассовых изделий	98,3	101,9	112,8
производство прочей неметаллической минеральной продукции	121,6	62,4	106,6
производство металлургическое	120,4	133,2	115,1
производство готовых металлических изделий, кроме машин и оборудования	87,0	82,3	166,6
производство компьютеров, электронных и оптических изделий	48,7	98,9	106,5
производство электрического оборудования	128,5	109,7	62,3
производство машин и оборудования, не включенных в другие группировки	117,8	141,7	116,8
производство автотранспортных средств, прицепов и полуприцепов	82,2	75,6	133,8
производство прочих транспортных средств и оборудования	63,7	75,3	127,5
производство мебели	113,3	139,7	77,5
производство прочих готовых изделий	49,6	60,7	80,0
ремонт и монтаж машин и оборудования	129,8	138,6	117,9
Обеспечение электрической энергией, газом и паром; кондиционирование воздуха	108,5	109,7	102,8
<i>в том числе:</i>			
производство, передача и распределение электроэнергии	109,6	109,2	103,5
производство, передача и распределение пара и горячей воды; кондиционирование воздуха	97,1	115,9	94,7
Водоснабжение; водоотведение, организация сбора и утилизации отходов, деятельность по ликвидации загрязнений	95,5	99,9	88,3

Объем отгруженных товаров собственного производства, выполненных работ и услуг по основным видам экономической деятельности

	в действующих ценах	
	2023г.	
	млн рублей	в % к 2022г.
Добыча полезных ископаемых	1868,8	97,0
Обрабатывающие производства	395519,6	119,7
<i>из них:</i>		
производство пищевых продуктов	67401,0	118,2
производство напитков	1373,7	91,2
производство текстильных изделий	3866,6	150,4
производство одежды	9668,5	108,0
производство кожи и изделий из кожи	1054,5	100,5
обработка древесины и производство изделий из дерева и пробки, кроме мебели, производство изделий из соломки и материалов для плетения	29881,9	99,5
производство бумаги и бумажных изделий	303,7	150,4

СМОЛЕНСКАЯ ОБЛАСТЬ

	2023г.	
	млн рублей	в % к 2022г.
деятельность полиграфическая и копирование носителей информации	2183,7	96,9
производство химических веществ и химических продуктов	60680,9	108,9
производство лекарственных средств и материалов, применяемых в медицинских целях	339,3	130,6
производство резиновых и пластмассовых изделий	44784,4	111,1
производство прочей неметаллической минеральной продукции	21732,3	104,9
производство металлургическое	25141,9	133,0
производство готовых металлических изделий, кроме машин и оборудования	52882,6	187,1
производство компьютеров, электронных и оптических изделий	13846,7	138,6
производство электрического оборудования	15459,2	81,8
производство машин и оборудования, не включенных в другие группировки	5821,2	127,8
производство автотранспортных средств, прицепов и полуприцепов	7998,2	162,3
производство прочих транспортных средств и оборудования	17815,9	137,0
производство мебели	3097,9	82,3
производство прочих готовых изделий	5948,6	141,1
ремонт и монтаж машин и оборудования	3849,5	130,5
Обеспечение электрической энергией, газом и паром; кондиционирование воздуха	68944,3	111,3
<i>в том числе:</i>		
производство, передача и распределение электроэнергии	57609,1	112,0
производство, передача и распределение пара и горячей воды; кондиционирование воздуха	9899,3	107,3
Водоснабжение; водоотведение, организация сбора и утилизации отходов, деятельность по ликвидации загрязнений	9125,9	101,3

СТРОИТЕЛЬСТВО

Строительная деятельность. Объем работ, выполненных по виду экономической деятельности «Строительство», в декабре 2023 года составил 3236,8 млн рублей, или 72,1% (в сопоставимых ценах) к уровню соответствующего периода предыдущего года, в 2023 году – 27412,7 млн рублей, или 80,7%.

Динамика объема работ, выполненных по виду экономической деятельности «Строительство»¹⁾²⁾

	Млн рублей	В % к	
		соответствующему периоду предыдущего года	предыдущему периоду
2022г.			
январь	462,2	81,7	9,9
февраль	1010,1	124,5	в2,2р
март	732,1	84,1	71,3
I квартал	2204,4	98,2	17,5
апрель	690,5	63,8	92,1
май	2374,0	116,6	в3,4р
июнь	5011,4	147,3	в2,1р
II квартал	8075,8	123,7	в3,5р
I полугодие	10280,2	117,0	
июль	5149,6	173,9	103,0
август	2617,3	106,4	50,0
сентябрь	2127,1	42,3	81,5
III квартал	9893,9	94,9	121,7
январь-сентябрь	20174,2	105,1	
октябрь	4197,4	90,6	196,2
ноябрь	3342,8	88,1	78,9
декабрь	4222,3	83,6	126,1
IV квартал	11762,5	87,3	116,8
год	31936,7	97,9	
2023г.			
январь	974,5	193,3	22,8
февраль	863,7	77,9	88,1
март	965,9	121,8	111,5
I квартал	2804,1	116,6	23,4
апрель	1288,7	175,1	132,3
май	2522,6	100,0	195,5
июнь	3713,2	69,8	146,7
II квартал	7524,7	87,8	в2,6р
I полугодие	10328,8	94,2	
июль	3415,0	62,2	91,8
август	1876,3	67,9	54,6
сентябрь	3085,2	136,1	163,4

СМОЛЕНСКАЯ ОБЛАСТЬ

	Млн рублей	В % к	
		соответствующему периоду предыдущего года	предыдущему периоду
III квартал	8376,5	79,5	110,3
январь-сентябрь	18705,3	87,0	
октябрь	2907,2	65,0	93,8
ноябрь	2563,5	72,2	87,6
декабрь	3236,8	72,1	126,0
IV квартал	8707,5	69,6	102,3
год	27412,7	80,7	

¹⁾ Относительные показатели рассчитаны на основе среднегодовых индексов-дефляторов (в соответствии с порядком, приведенным в «Официальной статистической методологии по разработке показателей по виду деятельности «Строительство», утвержденной приказом Росстата от 25 декабря 2015 года № 654).

²⁾ Данные уточнены в соответствии с Регламентом оценки, корректировки и публикации данных статистического наблюдения за строительством и инвестициями в основной капитал, утвержденным приказом Росстата от 26 сентября 2016 года № 544.

Жилищное строительство. В декабре 2023 года организациями застройщиками введено в эксплуатацию 10 жилых зданий. Населением построено 33 жилых дома. Всего построено 695 новых квартир.

В 2023 году организациями застройщиками введено в эксплуатацию 72 жилых здания. Населением построено 2084 жилых дома. Всего построены 5673 новые квартиры.

Общая площадь жилых помещений в построенных индивидуальными застройщиками жилых домах составила 325,2 тыс. кв. метров, или 61,2% от общего объема жилья, введенного в 2023 году.

Динамика ввода в действие жилых домов (с учетом жилых домов, построенных населением на земельных участках, предназначенных для ведения садоводства)

	Тыс. м ² общей площади жилых помещений	В % к	
		соответствующему периоду предыдущего года	предыдущему периоду
2022г.			
январь	38,1	195,2	
февраль	64,2	в2,9р	168,4
март	60,1	в2,0р	93,6
I квартал	162,3	в2,3р	
апрель	49,3	в2,9р	82,1
май	31,1	144,6	63,1
июнь	48,2	в2,9р	154,7
II квартал	128,7	в2,3р	79,3
I полугодие	291,0	в2,3р	
июль	29,4	91,8	60,9
август	69,3	в2,1р	в2,4р
сентябрь	43,1	32,2	62,3
III квартал	141,8	71,2	110,2
январь-сентябрь	432,8	132,9	

ПРОИЗВОДСТВО ТОВАРОВ И УСЛУГ

	Тыс. м ² общей площади жилых помещений	В % к	
		соответствующему периоду предыдущего года	предыдущему периоду
октябрь	44,6	83,0	103,5
ноябрь	24,2	41,2	54,2
декабрь	28,1	62,4	115,9
IV квартал	96,9	61,5	68,3
год	529,7	109,6	
2023г.			
январь	50,0	131,1	
февраль	37,7	58,8	75,5
март	51,5	85,7	136,5
I квартал	139,2	85,7	
апрель	34,1	69,1	66,2
май	40,8	131,1	119,7
июнь	42,4	88,0	103,4
II квартал	117,3	91,2	84,3
I полугодие	256,5	88,1	
июль	46,2	157,5	109,1
август	44,2	63,8	95,6
сентябрь	54,2	125,6	122,5
III квартал	144,6	102,0	123,3
январь-сентябрь	401,1	92,7	
октябрь	37,8	84,6	69,7
ноябрь	44,8	185,1	118,7
декабрь	48,0	170,9	107,0
IV квартал	130,5	134,7	90,3
год	531,6	100,4	

СЕЛЬСКОЕ ХОЗЯЙСТВО

Производство сельскохозяйственной продукции. Объем производства сельскохозяйственной продукции в хозяйствах всех категорий (сельскохозяйственные организации, крестьянские (фермерские) хозяйства и индивидуальные предприниматели, хозяйства населения) в 2023 году по предварительным данным составил 36140,7 млн рублей в действующих ценах, или 101,8% к 2022 году (в сопоставимой оценке).

Животноводство. На конец декабря 2023 года поголовье крупного рогатого скота в хозяйствах всех категорий, по расчетам, составило 86,7 тыс. голов (на 31,9% меньше уровня прошлого года), из него коров – 38,4 тыс. голов (на 30,8% меньше), поголовье свиней – 276,1 тыс. голов (на 4,3% меньше), овец и коз – 20,5 тыс. голов (на 13,4% меньше).

В структуре поголовья скота на хозяйства населения приходилось 6,3% поголовья крупного рогатого скота, 2,4% – свиней, 56,0% – овец и коз (на конец декабря 2022 года – соответственно 4,7%, 2,4%, 53,6%).

Динамика поголовья скота в хозяйствах всех категорий

	на конец месяца; в процентах							
	Крупный рогатый скот		из него коровы		Свиньи		Овцы и козы	
	к соответствующей дате предыдущего года	к соответствующей дате предыдущего месяца	к соответствующей дате предыдущего года	к соответствующей дате предыдущего месяца	к соответствующей дате предыдущего года	к соответствующей дате предыдущего месяца	к соответствующей дате предыдущего года	к соответствующей дате предыдущего месяца
2022г.								
январь	96,9	98,0	96,5	96,8	124,1	112,2	101,6	103,6
февраль	93,3	96,6	95,1	96,9	147,5	110,8	101,9	111,5
март	94,0	100,9	97,0	99,9	159,5	108,4	99,3	95,1
апрель	90,6	98,6	96,4	100,2	171,3	105,6	98,8	105,5
май	101,1	111,7	97,6	105,3	181,4	104,0	98,4	101,0
июнь	96,5	102,4	99,3	104,0	188,9	103,1	95,9	95,8
июль	97,0	100,4	99,4	101,8	196,2	101,3	96,5	92,4
август	98,9	100,1	98,0	98,8	179,5	92,4	96,3	99,4
сентябрь	98,7	97,3	95,8	97,0	190,8	106,2	96,1	98,8
октябрь	98,6	98,1	94,2	97,8	158,3	90,1	96,7	95,1
ноябрь	98,2	97,9	95,4	99,0	146,3	99,8	94,5	88,9
декабрь	100,0	98,8	97,6	100,5	136,3	100,0	97,4	113,2
2023г.								
январь	101,1	99,1	99,2	98,4	124,5	102,4	98,0	104,2
февраль	103,7	99,2	101,2	98,8	110,6	98,4	100,2	114,0
март	100,7	98,0	99,2	97,9	104,0	101,9	101,2	96,1
апрель	101,6	99,4	97,2	98,2	98,7	100,2	94,3	98,2
май	92,8	102,0	94,6	102,5	96,2	101,4	94,4	101,1
июнь	91,4	100,9	91,3	100,4	92,9	99,6	97,0	98,4

ПРОИЗВОДСТВО ТОВАРОВ И УСЛУГ

	Крупный рогатый скот		из него коровы		Свиньи		Овцы и козы	
	к соответствующей дате предыдущего года	к соответствующей дате предыдущего месяца	к соответствующей дате предыдущего года	к соответствующей дате предыдущего месяца	к соответствующей дате предыдущего года	к соответствующей дате предыдущего месяца	к соответствующей дате предыдущего года	к соответствующей дате предыдущего месяца
июль	88,5	97,3	89,1	99,3	92,0	100,4	94,8	90,3
август	85,6	96,8	85,1	94,4	94,8	95,2	94,6	99,2
сентябрь	82,8	94,1	81,2	92,6	89,5	100,3	94,6	98,8
октябрь	75,0	88,8	76,0	91,5	98,4	99,0	93,5	94,0
ноябрь	70,1	91,5	69,9	91,1	98,6	100,0	82,0	78,0
декабрь	68,1	96,4	69,2	99,4	95,7	97,0	86,6	119,6

В 2023 году в хозяйствах всех категорий, по расчетам, произведено скота и птицы на убой (в живом весе) 96,3 тыс. тонн, молока - 154,1 тыс. тонн, яиц - 311,3 млн штук.

Производство основных видов продукции животноводства в хозяйствах всех категорий

	Декабрь 2023г.	Декабрь 2023г. в % к декабрю 2022г.	2023г.	2023г. в % к 2022г.	Справочно 2022г. в % к 2021г.
Скот и птица на убой (в живом весе), тыс. тонн	9,6	125,7	96,3	134,2	121,0
Молоко, тыс. тонн	14,2	115,6	154,1	103,4	98,5
Яйца, млн штук	29,4	116,3	311,3	105,1	90,5

В сельскохозяйственных организациях на конец декабря 2023 года по сравнению с соответствующей датой 2022 года поголовье крупного рогатого скота уменьшилось на 36,7%, в том числе коров - на 37,1%, поголовье свиней - на 4,3%, овец и коз - на 32,8%.

Производство основных видов скота и птицы на убой (в живом весе) в сельскохозяйственных организациях

	Декабрь 2023г.			2023г., тыс. тонн	2023г. в % к 2022г.	Справочно 2022г. в % к 2021г.
	тыс. тонн	в % к декабрю 2022г.	доля в общем объеме производства скота и птицы на убой, %			
Скот и птица на убой (в живом весе)	8,7	128,1	100	88,2	139,6	126,0
<i>из него:</i>						
крупный рогатый скот	2,8	в2,8р	31,6	17,7	в2,8р	104,6
свиньи	5,7	105,9	65,2	65,9	126,2	127,7

СМОЛЕНСКАЯ ОБЛАСТЬ

В сельскохозяйственных организациях в 2023 году производство скота и птицы на убой (в живом весе) увеличилось по сравнению с 2022 годом на 39,6%, производство молока - на 6,2%, производство яиц – на 7,8%.

В 2023 году в сельскохозяйственных организациях средний надой на корову составил 5929 килограммов молока, в 2022 году – 5253 килограмма. Средняя яйценоскость одной курицы-несушки выше, чем в 2022 году, на 8,0%.

ТРАНСПОРТ

В 2023 году объем перевозок грузов, выполненный автомобильным транспортом организаций всех видов экономической деятельности, не относящихся к субъектам малого предпринимательства, с численностью работающих более 15 человек (включая средние организации), составил 5506,5 тыс. тонн, грузооборот – 4715,6 млн тонно-километров. Объем пассажирских перевозок, выполненный автобусным транспортом юридических и физических лиц, осуществляющих регулярные перевозки пассажиров на коммерческой основе по маршрутам общего пользования, составил 33431,0 тыс. человек, пассажирооборот – 306,1 млн пассажиро-километров.

Деятельность автомобильного транспорта

	Декабрь 2023г.	В % к		2023г.	2023г. в % к 2022г.
		декабрю 2022г.	ноябрю 2023г.		
Грузооборот, млн т.км	406,5	107,9	97,3	4715,6	101,8
Пассажирооборот, млн пасс.км	25,6	103,4	101,8	306,1	105,0

Динамика перевозок грузов и грузооборота автомобильного транспорта

	Перевозки грузов			Грузооборот		
	тыс. тонн	в % к		млн т.км	в % к	
		соответ- ствующе- му периоду предыду- щего года	предыду- щему периоду		соответ- ствующе- му периоду предыду- щего года	предыду- щему периоду
2022г.						
январь	398,3	110,7	80,2	468,4	90,0	79,3
февраль	444,3	124,5	111,6	434,0	87,5	92,7
март	483,6	109,6	108,8	427,5	71,7	98,5
I квартал	1326,2	114,5	79,5	1329,8	82,5	73,7
апрель	459,5	104,7	95,0	350,0	65,2	81,9
май	524,8	98,4	114,2	333,6	54,7	95,3
июнь	513,9	99,9	97,9	371,6	62,4	111,4
II квартал	1498,2	100,7	113,0	1055,2	60,6	79,3
I полугодие	2824,4	106,8		2385,0	71,1	
июль	524,2	83,4	102,0	330,9	51,3	89,1
август	644,8	104,9	123,0	406,9	62,4	122,9
сентябрь	535,9	90,3	83,1	369,3	62,7	90,8
III квартал	1704,9	92,8	113,8	1107,1	58,7	104,9
январь-сентябрь	4529,3	101,1		3492,1	66,6	

ПРОИЗВОДСТВО ТОВАРОВ И УСЛУГ

	Перевозки грузов			Грузооборот		
	тыс. тонн	в % к		млн т.км	в % к	
		соответ- ствующе- му периоду предыду- щего года	предыду- щему периоду		соответ- ствующе- му периоду предыду- щего года	предыду- щему периоду
октябрь	550,0	93,0	102,6	403,0	65,9	109,1
ноябрь	436,3	75,3	79,3	358,8	59,6	89,0
декабрь	421,4	84,8	96,6	376,8	63,8	105,0
IV квартал	1407,7	84,4	82,6	1138,6	63,1	102,8
год	5937,1	96,6		4630,7	65,7	
2023г.						
январь	362,3	91,0	86,0	352,2	75,2	93,5
февраль	331,7	74,7	91,6	310,2	71,5	88,1
март	456,1	94,3	137,5	392,9	91,9	126,6
I квартал	1150,1	86,7	81,7	1055,3	79,4	92,7
апрель	450,5	98,0	98,8	360,8	103,1	91,8
май	507,7	96,8	112,7	401,7	120,4	111,3
июнь	517,6	100,7	102,0	416,4	112,1	103,7
II квартал	1475,8	98,5	128,3	1179,0	111,7	111,7
I полугодие	2625,9	93,0		2234,2	93,7	
июль	499,4	95,3	96,5	381,7	115,3	91,6
август	559,4	86,8	112,0	441,0	108,4	115,6
сентябрь	520,0	97,0	93,0	398,6	107,9	90,4
III квартал	1578,8	92,6	107,0	1221,3	110,3	103,6
январь-сентябрь	4204,7	92,8		3455,5	99,0	
октябрь	523,3	95,2	100,6	435,8	108,1	109,4
ноябрь	429,4	98,4	82,0	417,8	116,5	95,9
декабрь	349,0	82,8	81,3	406,5	107,9	97,3
IV квартал	1301,7	92,5	82,4	1260,1	110,7	103,2
год	5506,5	92,7		4715,6	101,8	

Динамика перевозок пассажиров и пассажирооборота автомобильного транспорта общего пользования

	Перевозки пассажиров			Пассажирооборот		
	тыс. человек	в % к		млн пасс. км	в % к	
		соответ- ствующе- му периоду предыду- щего года	предыду- щему периоду		соответ- ствующе- му периоду предыду- щего года	предыду- щему периоду
2022г.						
январь	1953,1	91,9	92,5	20,5	95,5	93,9
февраль	1942,5	86,9	99,5	19,3	88,5	93,9
март	2602,7	101,9	134,0	23,3	93,9	121,1
I квартал	6498,3	94,0	100,8	63,1	92,7	94,5

СМОЛЕНСКАЯ ОБЛАСТЬ

	Перевозки пассажиров			Пассажирооборот		
	тыс. человек	в % к		млн пасс. км	в % к	
соответствующему периоду предыдущего года		предыдущему периоду	соответствующему периоду предыдущего года		предыдущему периоду	
апрель	2247,0	86,1	86,3	23,2	90,9	99,5
май	2684,7	104,0	119,5	25,5	97,0	109,9
июнь	2666,4	104,0	99,3	25,5	96,2	100,0
II квартал	7598,1	98,0	116,9	74,2	94,7	117,6
I полугодие	14096,4	96,1		137,3	93,8	
июль	2821,7	118,4	105,8	26,9	106,8	105,4
август	2650,3	111,8	93,9	26,3	101,3	97,7
сентябрь	2700,1	108,5	101,9	25,1	100,8	95,6
III квартал	8172,1	112,8	107,6	78,3	103,0	105,5
январь-сентябрь	22268,5	101,6		215,6	96,9	
октябрь	2773,0	120,9	102,7	25,7	107,9	102,1
ноябрь	2773,3	136,0	100,0	25,5	120,6	99,3
декабрь	2771,5	131,2	99,9	24,8	113,6	97,4
IV квартал	8317,8	129,1	101,8	75,9	113,8	97,0
год	30586,3	107,9		291,6	100,8	
2023г.						
январь	2476,3	126,8	89,3	23,1	112,5	93,1
февраль	2493,2	128,4	100,7	22,7	118,1	98,5
март	2781,8	106,9	111,6	24,8	106,6	109,3
I квартал	7751,3	119,3	93,2	70,7	112,0	93,1
апрель	2802,4	124,7	100,7	25,7	110,8	103,5
май	2897,8	107,9	103,4	26,4	103,6	102,7
июнь	2814,3	105,5	97,1	26,3	102,8	99,4
II квартал	8514,5	112,1	109,9	78,4	105,6	110,9
I полугодие	16265,7	115,4		149,0	108,5	
июль	2742,1	97,2	97,4	26,8	99,5	101,9
август	2798,5	105,6	102,1	27,2	103,5	101,7
сентябрь	2932,3	108,6	104,8	26,5	105,6	97,5
III квартал	8472,9	103,7	99,5	80,5	102,8	102,7
январь-сентябрь	24738,6	111,1		229,5	106,5	
октябрь	2875,0	103,7	98,1	25,8	100,4	97,0
ноябрь ¹⁾	2839,7	102,4	98,8	25,2	98,9	97,8
декабрь	2977,7	107,4	104,9	25,6	103,4	101,8
IV квартал	8692,4	104,5	102,6	76,6	100,8	95,1
год	33431,0	109,3		306,1	105,0	

¹⁾ Данные изменены в связи с уточнением респондентами ранее предоставленной оперативной информации.

ПРОИЗВОДСТВО ТОВАРОВ И УСЛУГ

Сведения о дорожно-транспортных происшествиях с пострадавшими участниками в 2023 году¹⁾

	Количество ДТП		Погибло		Ранено	
	единиц	в % к 2022г.	человек	в % к 2022г.	человек	в % к 2022г.
Всего	930	111,6	108	118,7	1127	110,5

¹⁾ По данным УГИБДД УМВД России по Смоленской области.

РЫНКИ ТОВАРОВ И УСЛУГ

РОЗНИЧНАЯ ТОРГОВЛЯ

Оборот розничной торговли в 2023 году составил 229943,8 млн рублей, что в сопоставимых ценах на 5,7% больше, чем в 2022 году, в декабре 2023 года – 23219,8 млн рублей, или 112,2% к соответствующему месяцу прошлого года, 112,5% к уровню ноября 2023 года.

Динамика оборота розничной торговли

	Млн рублей	В % к ¹⁾	
		соответствующему периоду предыдущего года	предыдущему периоду
2022г.			
январь	15810,7	102,1	83,3
февраль	15730,2	100,5	98,1
март	18825,0	102,0	110,2
I квартал	50365,9	101,6	92,1
апрель	17224,1	92,5	89,0
май	17878,7	92,6	103,7
июнь	18000,2	93,0	101,8
II квартал	53103,0	92,7	97,4
I полугодие	103468,9	96,9	
июль	18484,7	92,4	103,6
август	18497,7	93,8	101,0
сентябрь	17316,2	92,6	93,7
III квартал	54298,6	92,9	104,8
январь-сентябрь	157767,5	95,5	
октябрь	17526,8	92,7	101,0
ноябрь	17474,0	96,0	99,7
декабрь	19470,8	93,6	112,0
IV квартал	54471,6	94,0	100,7
год	212239,1	95,1	
2023г.			
январь	16439,0	94,3	83,9
февраль	16031,1	93,8	97,6
март	17504,7	92,2	108,5
I квартал	49974,8	93,4	91,3
апрель	17625,9	104,2	100,5
май	18608,9	106,3	105,8
июнь	18813,4	106,0	101,5

РЫНКИ ТОВАРОВ И УСЛУГ

	Млн рублей	В % к ¹⁾	
		соответствующему периоду предыдущего года	предыдущему периоду
II квартал	55048,2	105,5	109,7
I полугодие	105023,0	99,6	
июль	19596,6	106,2	103,7
август	20297,9	108,6	103,2
сентябрь	20390,0	114,4	98,7
III квартал	60284,5	109,6	108,6
январь-сентябрь	165307,5	103,0	
октябрь	20985,5	115,8	102,3
ноябрь	20431,0	111,7	96,2
декабрь	23219,8	112,2	112,5
IV квартал	64636,3	113,2	103,7
год	229943,8	105,7	

¹⁾ В сопоставимых ценах.

В 2023 году оборот розничной торговли на 96,3% формировался торговыми организациями и индивидуальными предпринимателями, осуществляющими деятельность вне рынка, доля розничных рынков и ярмарок составила 3,7% (в 2022г. соответственно 96,1% и 3,9%).

Оборот розничной торговли торговых организаций и продажа товаров на розничных рынках и ярмарках

	Оборот розничной торговли, млн рублей		Декабрь 2023г. ¹⁾ в % к		2023г. в % к 2022г. ¹⁾	Справочно 2022г. в % к 2021г. ¹⁾
			декабрю 2022г.	ноябрю 2023г.		
	2023г.					
Всего	декабрь	январь- декабрь				
	23219,8	229943,8	112,2	112,5	105,7	95,1
<i>в том числе:</i>						
оборот розничной торговли торговых организаций ²⁾	22411,5	221542,1	112,4	112,8	106,0	94,9
продажа товаров на розничных рынках и ярмарках	808,3	8401,7	108,7	105,1	98,2	100,0

¹⁾ В сопоставимых ценах.

²⁾ Включая индивидуальных предпринимателей, осуществляющих деятельность вне рынка.

В 2023 году в структуре оборота розничной торговли удельный вес пищевых продуктов, включая напитки, и табачных изделий составил 50,3%, непродовольственных товаров – 49,7% (в 2022г., соответственно, 50,6% и 49,4%).

СМОЛЕНСКАЯ ОБЛАСТЬ

Динамика оборота розничной торговли пищевыми продуктами, включая напитки, и табачными изделиями, непродовольственными товарами

	Пищевые продукты, включая напитки, и табачные изделия			Непродовольственные товары		
	млн рублей	в % к ¹⁾		млн рублей	в % к ¹⁾	
		соответствующему периоду предыдущего года	предыдущему периоду		соответствующему периоду предыдущего года	предыдущему периоду
2022г.						
январь	7936,6	98,4	82,7	7874,1	106,1	83,8
февраль	7880,6	97,2	97,5	7849,6	103,9	98,8
март	9204,9	99,7	111,3	9620,1	104,3	109,2
I квартал	25022,1	98,5	90,6	25343,8	105,0	93,7
апрель	8767,2	93,9	91,9	8456,9	91,1	86,2
май	9214,4	94,4	105,1	8664,3	90,6	102,1
июнь	9277,2	95,9	102,6	8723,0	89,9	100,9
II квартал	27258,8	94,6	101,7	25844,2	90,7	92,5
I полугодие	52280,9	96,6		51188,0	97,3	
июль	9464,0	94,9	103,5	9020,7	89,8	103,7
август	9356,0	96,3	100,1	9141,7	91,2	101,9
сентябрь	8690,1	94,5	93,2	8626,1	90,6	94,3
III квартал	27510,1	95,2	104,7	26788,5	90,8	104,2
январь-сентябрь	79791,0	96,1		77976,5	94,9	
октябрь	8893,9	95,3	102,1	8632,9	90,0	99,9
ноябрь	8809,5	99,0	98,9	8664,5	92,8	100,5
декабрь	9967,8	98,5	113,6	9503,0	88,6	110,4
IV квартал	27671,2	97,5	101,1	26800,4	90,5	100,2
год	107462,2	96,4		104776,9	93,7	
2023г.						
январь	8406,9	99,0	83,2	8032,1	89,5	84,7
февраль	8233,6	99,2	97,6	7797,5	88,4	97,6
март	9014,9	96,9	108,7	8489,8	87,7	108,3
I квартал	25655,4	98,2	91,3	24319,4	88,3	91,4
апрель	9059,7	105,8	100,3	8566,2	102,5	100,7
май	9555,7	106,1	105,5	9053,2	106,4	106,1
июнь	9632,1	104,7	101,2	9181,3	107,5	101,9
II квартал	28247,5	105,5	109,4	26800,7	105,5	110,2
I полугодие	53902,9	101,9		51120,1	96,8	
июль	9986,4	104,6	103,4	9610,2	107,9	104,0
август	10049,2	105,3	100,8	10248,7	112,0	105,7
сентябрь	9775,0	108,2	95,7	10615,0	120,7	101,6
III квартал	29810,6	106,0	105,1	30473,9	113,4	112,1
январь-сентябрь	83713,5	103,3		81594,0	102,4	

РЫНКИ ТОВАРОВ И УСЛУГ

	Пищевые продукты, включая напитки, и табачные изделия			Непродовольственные товары		
	млн рублей	в % к ¹⁾		млн рублей	в % к ¹⁾	
		соответствующему периоду предыдущего года	предыдущему периоду		соответствующему периоду предыдущего года	предыдущему периоду
октябрь	10096,1	108,4	102,3	10889,4	123,4	102,3
ноябрь	10115,4	107,5	98,1	10315,6	116,0	94,4
декабрь	11633,1	107,1	113,2	11586,7	117,6	111,9
IV квартал	31844,6	107,7	102,7	32791,7	118,9	105,3
год	115558,1	104,5		114385,7	106,6	

¹⁾ В сопоставимых ценах.

ЦЕНЫ

ИЗМЕНЕНИЕ ЦЕН И ТАРИФОВ ПО СЕКТОРАМ ЭКОНОМИКИ

Изменение цен и тарифов в декабре 2023 года

	на конец периода				
	В % к предыдущему месяцу		Декабрь 2023г. в % к декабрю 2022г.	2023г. в % к 2022г.	Справочно декабрь 2022г. в % к декабрю 2021г.
	ноябрь 2023г.	декабрь 2023г.			
Индекс потребительских цен	101,4	100,9	107,1	104,1	110,3
Индекс цен производителей промышленных товаров (услуг), реализованных на внутреннем рынке	99,97	99,7	108,1	101,8	105,7
Сводный индекс цен на продукцию (затраты, услуги) инвестиционного назначения	97,5	101,5	113,1	111,7	118,5
Индекс тарифов на грузовые перевозки ¹⁾	99,5	100,8	101,4	99,8	97,9
Индекс цен производителей сельскохозяйственной продукции	110,8	114,6	132,2	106,7	90,9

¹⁾ Грузовые перевозки автомобильным транспортом.

ПОТРЕБИТЕЛЬСКИЕ ЦЕНЫ

Индексы потребительских цен и тарифов на товары и услуги

на конец периода, в процентах

	Всего		В том числе на					
	к преды- дущему периоду	к декабрю преды- дущего года	продовольственные товары		непродовольствен- ные товары		услуги	
			к преды- дущему периоду	к декабрю предыду- щего года	к преды- дущему периоду	к декабрю предыду- щего года	к преды- дущему периоду	к декабрю предыду- щего года
2022г.								
январь	101,7	101,7	102,0	102,0	101,1	101,1	101,9	101,9
февраль	101,3	103,0	101,9	103,9	100,9	101,9	100,5	102,3
март	106,9	110,1	105,0	109,2	112,0	114,2	104,5	106,9
I квартал	110,1		109,2		114,2		106,9	
апрель	102,3	112,6	103,7	113,2	102,0	116,4	99,5	106,4
май	99,8	112,3	99,95	113,2	100,3	116,8	98,6	104,9
июнь	99,0	111,2	98,1	111,0	99,8	116,5	99,7	104,6
II квартал	101,0		101,7		102,1		97,9	
июль	99,3	110,4	98,6	109,5	99,8	116,2	100,3	104,9
август	99,3	109,6	98,8	108,1	99,5	115,7	100,1	105,0
сентябрь	100,02	109,6	99,6	107,7	100,1	115,8	100,7	105,8
III квартал	98,6		97,0		99,4		101,1	

ЦЕНЫ

	Всего		В том числе на					
	к предыдущему периоду	к декабрю предыдущего года	продовольственные товары		непродовольственные товары		услуги	
			к предыдущему периоду	к декабрю предыдущего года	к предыдущему периоду	к декабрю предыдущего года	к предыдущему периоду	к декабрю предыдущего года
октябрь	100,2	109,8	100,2	107,9	100,2	116,0	100,1	105,9
ноябрь	100,2	110,0	100,1	108,0	99,9	115,9	100,6	106,5
декабрь	100,3	110,3	99,6	107,6	99,4	115,2	103,2	109,8
IV квартал 2023г.	100,7		99,9		99,5		103,8	
январь	101,0	101,0	101,4	101,4	99,9	99,9	101,5	101,5
февраль	100,1	101,1	100,3	101,7	99,5	99,4	100,4	101,9
март	100,5	101,7	100,7	102,4	100,5	99,9	100,2	102,2
I квартал	101,7		102,4		99,9		102,2	
апрель	100,4	102,1	100,2	102,6	100,2	100,1	100,9	103,1
май	100,2	102,3	99,98	102,6	99,7	99,7	101,1	104,3
июнь	99,9	102,1	99,6	102,2	99,6	99,3	100,7	105,0
II квартал	100,5		99,8		99,4		102,7	
июль	100,4	102,5	100,3	102,5	100,6	99,9	100,3	105,2
август	99,9	102,5	99,8	102,3	100,9	100,8	99,2	104,4
сентябрь	101,5	104,0	101,6	104,0	101,9	102,7	100,8	105,1
III квартал	101,8		101,7		103,4		100,2	
октябрь	100,7	104,7	101,0	105,0	100,3	103,0	100,5	105,7
ноябрь	101,4	106,1	102,1	107,2	103,0	103,4	101,1	106,8
декабрь	100,9	107,1	101,6	109,0	100,4	103,8	100,2	107,0
IV квартал	103,0		104,8		101,0		101,7	

Базовый индекс потребительских цен (БИПЦ), исключая изменения цен, вызванные сезонными и административными факторами, в декабре 2023 года составил 100,7% (в декабре 2022г. – 99,3%).

Индексы цен на отдельные группы и виды продовольственных товаров

	на конец периода, в процентах				
	К предыдущему месяцу			Декабрь 2023г. в % к декабрю 2022г.	Справочно декабрь 2022г. в % к декабрю 2021г.
	октябрь 2023г.	ноябрь 2023г.	декабрь 2023г.		
Продукты питания	101,0	102,3	101,9	109,7	107,6
<i>из них:</i>					
хлеб и хлебобулочные изделия	99,8	100,3	101,8	103,2	111,2
крупа и бобовые	101,0	101,7	100,2	98,1	104,1
макаронные изделия	97,3	102,0	97,3	98,9	103,9
мясо и птица	102,3	101,3	99,4	117,7	99,4
рыба и морепродукты	102,0	102,1	100,7	107,8	109,2

СМОЛЕНСКАЯ ОБЛАСТЬ

	К предыдущему месяцу			Декабрь 2023г. в % к декабрю 2022г.	Справочно декабрь 2022г. в % к декабрю 2021г.
	октябрь 2023г.	ноябрь 2023г.	декабрь 2023г.		
молоко и молочная продукция	100,2	100,7	100,7	99,3	115,5
масло сливочное	98,1	101,4	102,6	101,8	108,0
масло подсолнечное	101,8	95,7	101,4	99,7	108,4
яйца куриные	114,5	124,3	117,6	176,4	92,5
сахар-песок	97,3	97,5	96,7	108,8	114,9
плодоовощная продукция	99,8	109,6	105,7	132,0	100,4
Алкогольные напитки	101,4	100,6	99,5	101,8	108,5

Стоимость условного (минимального) набора продуктов питания, рассчитанного по среднероссийским нормам потребления, в декабре 2023 года составила 5583,3 рубля в расчете на месяц и по сравнению с декабрем 2022 года выросла на 3,3%. Из 85 субъектов Российской Федерации по стоимости этого набора Смоленская область на 32 месте, в декабре 2022 года – на 46, а из 18 регионов Центрального федерального округа - на 11 месте, в декабре 2022 года – на 16. Выше стоимость набора в Брянской, Владимирской, Костромской, Калужской, Ивановской, Московской областях и г. Москве.

Стоимость фиксированного набора потребительских товаров и услуг для межрегиональных сопоставлений покупательной способности населения в среднем по России в конце декабря 2023 года составила 21487,0 рубля, по Центральному федеральному округу – 24275,4 рубля, по Смоленской области – 20138,1 рубля. Среди регионов Центрального федерального округа ниже стоимость набора в Белгородской (18438,1 рубля), Липецкой (18632,1), Орловской (18682,7), Тамбовской (19295,4), Костромской (19504,2), Курской (19517,0), Тверской (19563,5), Рязанской (19819,9), Ярославской (19914,9), Ивановской (20091,8) областях.

Индексы цен на отдельные группы непродовольственных товаров

на конец периода

	К предыдущему месяцу			Декабрь 2023г. в % к декабрю 2022г.	Справочно декабрь 2022г. в % к декабрю 2021г.
	октябрь 2023г.	ноябрь 2023г.	декабрь 2023г.		
Ткани	100,3	100,2	100,01	101,2	110,5
Одежда и белье	101,2	100,3	100,4	100,3	106,1
Трикотажные изделия	101,1	100,5	100,5	102,8	107,2
Обувь	100,9	100,5	100,4	105,8	109,5
Моющие и чистящие средства	100,6	99,8	101,8	98,4	130,3
Табачные изделия	100,3	100,04	99,9	105,7	110,7
Электротовары и другие бытовые приборы	100,9	99,1	99,5	102,6	121,2
Телерадиотовары	101,7	101,2	101,6	87,6	100,1
Строительные материалы	100,02	100,1	99,7	107,7	97,3

ЦЕНЫ

	К предыдущему месяцу			Декабрь 2023г. в % к декабрю 2022г.	Справочно декабрь 2022г. в % к декабрю 2021г.
	октябрь 2023г.	ноябрь 2023г.	декабрь 2023г.		
Бензин автомобильный	97,8	99,7	100,02	106,4	101,4
Медикаменты	100,9	100,3	100,9	108,8	109,9

Индексы цен и тарифов на отдельные группы и виды услуг

	К предыдущему месяцу			на конец периода	
	октябрь 2023г.	ноябрь 2023г.	декабрь 2023г.	Декабрь 2023г. в % к декабрю 2022г.	Справочно декабрь 2022г. в % к декабрю 2021г.
Жилищные и коммунальные услуги (включая аренду квартир)	100,2	100,02	99,8	102,0	112,7
жилищные (без аренды квартир у частных лиц)	100,0	100,1	100,0	107,2	109,8
<i>из них:</i>					
оплата жилья в домах государ- ственного и муниципального жилищных фондов	100,0	100,6	100,0	108,5	106,5
содержание и ремонт жилья для граждан собственников жилья	100,0	100,0	100,0	106,0	104,2
взносы на капитальный ремонт	100,0	100,0	100,0	109,0	123,1
услуги по организации и выполнению работ по эксплуатации домов ЖК, ЖСК, ТСЖ	100,0	100,0	100,0	100,5	100,0
услуги гостиниц и прочих мест проживания	99,96	100,1	100,1	102,8	99,2
коммунальные услуги	100,0	100,0	100,0	100,0	113,7
<i>из них:</i>					
водоснабжение холодное	100,0	100,0	100,0	100,0	114,5
водоотведение	100,0	100,0	100,0	100,0	113,9
водоснабжение горячее	100,0	100,0	100,0	100,0	114,4
отопление	100,0	100,0	100,0	100,0	114,0
газоснабжение	100,0	100,0	100,0	100,0	112,3
электроснабжение	100,0	100,0	100,0	100,0	114,1
обращение с твердыми коммунальными отходами	100,0	100,0	100,0	100,0	113,0
Медицинские услуги	100,2	100,6	102,9	111,1	110,0
Услуги пассажирского транспорта	106,3	115,3	97,5	131,6	107,2
Услуги почтовой связи	100,0	103,8	102,4	103,8	109,4
Услуги телекоммуникационные	103,1	100,0	100,3	116,9	...
Услуги организаций культуры	100,8	100,0	100,0	115,6	95,1
Санаторно-оздоровительные услуги	100,0	105,7	100,0	130,6	122,0
Услуги дошкольного воспитания	100,0	100,0	100,0	110,2	109,9
Услуги образования	100,1	100,0	100,0	110,8	105,9

СМОЛЕНСКАЯ ОБЛАСТЬ

	К предыдущему месяцу			Декабрь 2023г. в % к декабрю 2022г.	Справочно декабрь 2022г. в % к декабрю 2021г.
	октябрь 2023г.	ноябрь 2023г.	декабрь 2023г.		
Бытовые услуги	100,2	100,3	100,6	105,6	110,3
Услуги зарубежного туризма	84,9	115,4	84,8	132,9	178,9
Услуги физкультуры и спорта	100,0	100,0	100,03	94,8	102,8
Услуги страхования	100,02	100,3	99,8	101,8	120,6

Цены и тарифы на жилищно-коммунальные услуги в декабре 2023 года по г. Смоленску сложились следующим образом:

	В рублях	В % к предыдущему месяцу	В % к соответству- ющему месяцу предыдущего года
Плата за жилье в домах государственного и муниципального жилищного фонда, 1 м ² общей площади	26,09	100,0	106,0
Проживание в студенческом общежитии, за месяц с 1 человека	899,32	100,0	102,6
Взносы на капитальный ремонт, 1 м ² общей площади	10,76	100,0	109,0
Водоснабжение холодное и водоотведение, м ³	52,38	100,0	99,9
Отопление, Гкал	2969,45	100,0	100,0
Водоснабжение горячее, м ³	189,49	100,0	100,0
Плата за электричество (основной тариф в квартирах без электроплит), 100 кВт.ч	486,00	100,0	100,0
Плата за газ сетевой, за месяц с 1 человека	73,56	100,0	100,0
Газ сетевой, м ³	6,62	100,0	100,0
Обращение с твердыми коммунальными отходами, за месяц с 1 человека	105,81	100,0	100,0

ИНДЕКСЫ ЦЕН ПРОИЗВОДИТЕЛЕЙ

Индекс цен производителей промышленных товаров (услуг), реализованных на внутреннем рынке, в декабре 2023 года составил 99,7%, в том числе индекс цен по видам экономической деятельности «Добыча полезных ископаемых» - 96,0%, «Обрабатывающие производства» – 100,2%, «Обеспечение электрической энергией, газом и паром; кондиционирование воздуха» – 97,2%.

Индексы цен производителей промышленных товаров

на конец периода, в процентах

	Всего		в том числе по видам деятельности							
			добыча полезных ископаемых		обрабатывающие производства		обеспечение электрической энергией, газом и паром; кондиционирование воздуха		водоснабжение; водоотведение, организация сбора и утилизации отходов, деятельность по ликвидации загрязнений	
	к предыдущему периоду	к декабрю предыдущего года	к предыдущему периоду	к декабрю предыдущего года	к предыдущему периоду	к декабрю предыдущего года	к предыдущему периоду	к декабрю предыдущего года	к предыдущему периоду	к декабрю предыдущего года
2022г.										
январь	101,6	101,6	100,3	100,3	100,9	100,9	105,0	105,0	100,0	100,0
февраль	101,7	103,3	100,3	100,6	101,8	102,7	101,8	106,9	100,0	100,0
март	104,2	107,7	104,3	104,9	104,7	107,6	102,8	109,9	100,0	100,0
I квартал	107,7		104,9		107,6		109,9		100,0	
апрель	103,0	110,9	105,7	110,9	104,2	112,2	98,5	108,3	100,0	100,0
май	99,95	110,9	104,5	115,9	100,02	112,2	99,4	107,6	100,0	100,0
июнь	97,6	108,2	101,7	117,8	98,4	110,4	93,1	100,2	100,0	100,0
II квартал	100,5		112,3		102,6		91,2		100,0	
июль	99,7	107,9	100,5	118,4	97,4	107,6	109,3	109,5	105,0	105,0
август	99,3	107,2	100,1	118,5	98,0	105,5	104,6	114,5	100,01	105,0
сентябрь	99,6	106,8	100,6	119,2	99,1	104,5	101,6	116,3	100,0	105,0
III квартал	98,7		101,2		94,7		116,1		105,0	
октябрь	100,8	107,7	100,9	120,2	101,6	106,2	98,3	114,3	100,0	105,0
ноябрь	98,9	106,5	99,99	120,2	99,5	105,7	96,3	110,0	100,0	105,0
декабрь	99,2	105,7	100,1	120,4	99,8	105,5	96,0	105,6	101,7	106,8
IV квартал	99,0		101,0		100,9		90,8		101,7	99,0
2023г.										
январь	101,2	101,2	100,04	100,04	99,5	99,5	109,9	109,9	105,4	105,4
февраль	99,5	100,7	101,0	101,0	99,4	98,8	100,04	109,9	99,3	104,7
март	100,9	101,7	100,1	101,1	100,6	99,5	102,3	112,5	101,4	106,1
I квартал	101,7		101,1		99,5		112,5		106,1	
апрель	102,3	104,0	100,6	101,8	102,4	101,8	102,0	114,7	101,5	107,7
май	98,9	102,9	100,7	102,5	99,7	101,6	94,5	108,4	101,8	109,6

СМОЛЕНСКАЯ ОБЛАСТЬ

	Всего		в том числе по видам деятельности							
			добыча полезных ископаемых		обрабатывающие производства		обеспечение электрической энергией, газом и паром; кондиционирование воздуха		водоснабжение; водоотведение, организация сбора и утилизации отходов, деятельность по ликвидации загрязнений	
	к предыдущему периоду	к декабрю предыдущего года	к предыдущему периоду	к декабрю предыдущего года	к предыдущему периоду	к декабрю предыдущего года	к предыдущему периоду	к декабрю предыдущего года	к предыдущему периоду	к декабрю предыдущего года
июнь	97,2	99,98	101,4	103,9	95,5	97,0	105,1	113,9	98,9	108,4
II квартал	98,4		102,7		97,5		101,3		102,2	
июль	100,4	100,4	100,2	104,1	100,6	97,6	99,6	113,5	100,6	109,0
август	101,6	102,0	100,6	104,7	101,5	99,1	102,0	115,8	102,3	111,5
сентябрь	101,5	103,5	94,4	98,9	101,9	100,9	100,5	116,3	100,1	111,6
III квартал	103,6		95,2		104,0		102,1		103,0	
октябрь	104,8	108,5	94,3	93,3	105,9	106,8	101,1	117,6	100,3	111,9
ноябрь	99,97	108,5	99,9	93,2	100,7	107,6	96,2	113,2	100,7	112,7
декабрь	99,7	108,1	96,0	89,5	100,2	107,8	97,2	110,0	99,3	111,9
IV квартал	104,4		90,5		106,8		94,6		100,2	

Индексы цен производителей по отдельным видам экономической деятельности

на конец периода

	В % к предыдущему месяцу			Декабрь 2023г. в % к декабрю 2022г.	Справочно декабрь 2022г. в % к декабрю 2021г.
	октябрь 2023г.	ноябрь 2023г.	декабрь 2023г.		
Производство промышленных товаров (услуг), реализованных на внутреннем рынке	104,8	99,97	99,7	108,1	105,7
Добыча полезных ископаемых	94,3	99,9	96,0	89,5	120,4
Обрабатывающие производства	105,9	100,7	100,2	107,8	105,5
<i>из них:</i>					
производство пищевых продуктов	103,2	100,4	99,8	106,5	110,4
производство напитков	100,03	100,1	100,0	108,7	110,6
производство текстильных изделий	100,0	100,2	100,0	109,0	118,7
производство одежды	100,5	100,0	99,96	103,7	125,2
производство кожи и изделий из кожи	100,0	100,0	100,0	116,7	100,6
обработка древесины и производство изделий из дерева и пробки, кроме мебели, производство изделий из соломки и материалов для плетения	103,1	101,5	101,4	115,4	88,9
производство бумаги и бумажных изделий	100,0	100,0	100,0	108,5	118,4

ЦЕНЫ

	В % к предыдущему месяцу			Декабрь 2023г. в % к декабрю 2022г.	Справочно декабрь 2022г. в % к декабрю 2021г.
	октябрь 2023г.	ноябрь 2023г.	декабрь 2023г.		
деятельность полиграфическая и копирование носителей информации	100,0	100,0	100,0	101,5	102,4
производство химических веществ и химических продуктов	127,2	99,6	98,1	88,1	111,7
производство лекарственных средств и материалов, применяемых в медицинских целях и ветеринарии	100,0	100,0	100,0	100,0	110,1
производство резиновых и пластмассовых изделий	100,5	100,9	100,4	112,5	93,4
производство прочей неметаллической минеральной продукции	100,0	99,99	100,02	98,1	136,5
производство металлургическое	107,5	97,3	93,1	130,1	63,6
производство готовых металлических изделий, кроме машин и оборудования	103,7	104,2	105,2	119,1	118,3
производство компьютеров, электронных и оптических изделий	102,2	100,0	100,5	126,7	121,9
производство электрического оборудования	101,9	106,0	102,8	126,7	85,8
производство машин и оборудования, не включенных в другие группировки	101,0	100,0	100,2	109,8	124,0
производство автотранспортных средств, прицепов и полуприцепов	100,0	100,0	100,0	88,7	143,9
производство прочих транспортных средств и оборудования	100,0	100,0	103,8	110,1	109,4
производство мебели	100,0	100,0	100,0	100,1	103,6
производство прочих готовых изделий	105,8	100,0	100,2	112,5	114,4
ремонт и монтаж машин и оборудования	100,0	100,0	100,0	100,0	119,4
Обеспечение электрической энергией, газом и паром; кондиционирование воздуха	101,1	96,2	97,2	110,0	105,6
<i>в том числе:</i>					
производство, передача и распределение электроэнергии	101,4	95,4	96,6	112,2	104,1
производство и распределение газообразного топлива	100,4	99,8	100,0	108,6	103,0
производство, передача и распределение пара и горячей воды; кондиционирование воздуха	100,0	100,0	100,0	100,1	113,9
Водоснабжение; водоотведение, организация сбора и утилизации отходов, деятельность по ликвидации загрязнений	100,3	100,7	99,3	111,9	106,8

СМОЛЕНСКАЯ ОБЛАСТЬ

В декабре 2023 года **сводный индекс цен на продукцию (затраты, услуги) инвестиционного назначения** составил 101,5%, в том числе индекс цен производителей на строительную продукцию – 100,3%, индекс цен приобретения машин и оборудования инвестиционного назначения – 101,3%, индекс цен на прочую продукцию (затраты, услуги) инвестиционного назначения – 110,3%.

Индекс тарифов на грузовые автоперевозки в декабре 2023 года вырос по сравнению с предыдущим месяцем на 0,8%.

	Декабрь 2023г. в % к		Справочно декабрь 2022г. в % к декабрю 2021г.
	декабрю 2022г.	ноябрю 2023г.	
Автомобильный транспорт (все виды сообщения)	101,4	100,8	97,9
<i>из него:</i>			
международный	106,3	103,5	97,4
междугородный	101,2	100,0	138,4
городской и пригородный	100,1	100,0	106,1

В декабре 2023 года **индекс цен производителей сельскохозяйственной продукции** составил 114,6%, в том числе в животноводстве – 110,6%, в растениеводстве – 123,4%.

ЦЕНЫ НА РЫНКЕ ЖИЛЬЯ

В IV квартале 2023 года средняя цена 1 квадратного метра общей площади квартир на первичном рынке жилья составила 76487 рублей, на вторичном рынке – 65806 рублей.

ФИНАНСЫ

ФИНАНСЫ ОРГАНИЗАЦИЙ

Финансовые результаты деятельности организаций

В январе-ноябре 2023 года, по оперативным данным, **сальдированный финансовый результат (прибыль минус убыток)** организаций (кроме субъектов малого предпринимательства, кредитных организаций, государственных (муниципальных) учреждений, некредитных финансовых организаций) в действующих ценах сложился положительный и составил 59754,1 млн рублей (320 организаций получили прибыль в размере 61800,0 млн рублей, 115 организации – убыток на сумму 2045,9 млн рублей). В январе-ноябре 2022 года по этому же кругу организаций сальдо составило 39722,4 млн рублей прибыли.

В январе-ноябре 2023 года, по оперативным данным, доля убыточных организаций по сравнению с соответствующим периодом предыдущего года уменьшилась на 0,5 процентного пункта и составила 26,4%.

Финансовые результаты деятельности организаций по видам экономической деятельности в январе-ноябре 2023 года

	Сальдо прибылей и убытков (-)		Сумма прибыли, млн рублей	Доля прибыльных организаций в общем числе организаций, %	Сумма убытка, млн рублей	Доля убыточных организаций в общем числе организаций, %
	млн рублей	в % к январю-ноябрю 2022г. ¹⁾				
Всего	59754,1	150,4	61800,0	73,6	2045,9	26,4
<i>из них организации с основным видом экономической деятельности:</i>						
сельское, лесное хозяйство, охота, рыболовство и рыбоводство	2322,5	в2,7р	2453,6	76,2	131,0	23,8
добыча полезных ископаемых	46,4	120,6	-	... ²⁾	... ²⁾	... ²⁾
обрабатывающие производства	34366,5	162,4	34917,5	81,0	551,0	19,0
<i>из них:</i>						
производство пищевых продуктов	1551,0	195,3	... ²⁾	... ²⁾	... ²⁾	... ²⁾
производство напитков	... ²⁾	101,0	... ²⁾	100	-	-
производство текстильных изделий	... ²⁾	182,7	... ²⁾	100	-	-
производство одежды	20,1	12,3	89,1	62,5	69,0	37,5
производство кожи и изделий из кожи	... ²⁾	41,1	... ²⁾	100	-	-
обработка древесины и производство изделий из дерева и пробки, кроме мебели, производство изделий из соломки и материалов для плетения	... ²⁾	440,4	... ²⁾	100	-	-

СМОЛЕНСКАЯ ОБЛАСТЬ

	Сальдо прибылей и убытков (-)		Сумма прибыли, млн рублей	Доля прибыльных организаций в общем числе организаций, %	Сумма убытка, млн рублей	Доля убыточных организаций в общем числе организаций, %
	млн рублей	в % к январю-ноябрю 2022г. ¹⁾				
деятельность полиграфическая и копирование носителей информации	... ²⁾	125,5	... ²⁾	100	-	-
производство химических веществ и химических продуктов	9189,8	83,5	... ²⁾	... ²⁾	... ²⁾	... ²⁾
производство резиновых и пластмассовых изделий	2182,7	126,6	... ²⁾	83,3	... ²⁾	16,7
производство прочей неметаллической минеральной продукции	2378,8	106,8	2444,3	76,9	65,5	23,1
производство металлургическое	856,8	-	856,8	100	-	-
производство готовых металлических изделий, кроме машин и оборудования	6664,7	в5,7р	... ²⁾	... ²⁾	... ²⁾	... ²⁾
производство компьютеров, электронных и оптических изделий	1187,1	в6,1р	... ²⁾	... ²⁾	... ²⁾	... ²⁾
производство электрического оборудования	363,7	170,5	... ²⁾	... ²⁾	... ²⁾	... ²⁾
производство машин и оборудования, не включенных в другие группировки	1262,7	160,7	1262,7	100	-	-
производство автотранспортных средств, прицепов и полуприцепов	703,3	в3,0р	703,3	100	-	-
производство прочих транспортных средств и оборудования	... ²⁾	в4,4р	... ²⁾	100	-	-
производство мебели	... ²⁾	77,8	... ²⁾	... ²⁾	... ²⁾	... ²⁾
производство прочих готовых изделий	642,1	113,2	... ²⁾	... ²⁾	... ²⁾	... ²⁾
ремонт и монтаж машин и оборудования	-65,7	-	... ²⁾	... ²⁾	... ²⁾	... ²⁾
обеспечение электрической энергией, газом и паром; кондиционирование воздуха	897,6	130,5	... ²⁾	... ²⁾	... ²⁾	... ²⁾
<i>в том числе:</i>						
производство, передача и распределение электроэнергии	... ²⁾	-	-	-	65,7	100

	Сальдо прибылей и убытков (-)		Сумма прибыли, млн рублей	Доля прибыльных организаций в общем числе организаций, %	Сумма убытка, млн рублей	Доля убыточных организаций в общем числе организаций, %
	млн рублей	в % к январю-ноябрю 2022г. ¹⁾				
производство и распределение газообразного топлива	... ²⁾	167,5	... ²⁾	100	-	-
производство, передача и распределение пара и горячей воды; кондиционирование воздуха	205,5	88,2	... ²⁾	... ²⁾	... ²⁾	... ²⁾
водоснабжение; водоотведение, организация сбора и утилизации отходов, деятельность по ликвидации загрязнений	700,8	89,6	832,4	61,8	131,6	38,2
строительство	1050,3	-	1172,8	76,5	122,5	23,5
торговля оптовая и розничная; ремонт автотранспортных средств и мотоциклов	17344,3	158,2	17682,3	79,2	338,0	20,8
<i>в том числе:</i>						
торговля оптовая и розничная автотранспортными средствами и мотоциклами и их ремонт	8733,8	в2,5р	... ²⁾	... ²⁾	... ²⁾	... ²⁾
торговля оптовая, кроме оптовой торговли автотранспортными средствами и мотоциклами	8073,5	123,2	8366,1	75,9	292,6	24,1
торговля розничная, кроме торговли автотранспортными средствами и мотоциклами	537,0	61,5	... ²⁾	... ²⁾	... ²⁾	... ²⁾
транспортировка и хранение	1966,2	72,2	2435,5	75,6	469,3	24,4
деятельность гостиниц и предприятий общественного питания	-5,3	-	... ²⁾	... ²⁾	... ²⁾	... ²⁾
деятельность в области информации и связи	86,7	в8,3р	87,4	63,6	0,7	36,4
деятельность по операциям с недвижимым имуществом	-94,1	-	43,9	63,2	138,0	36,8
деятельность профессиональная, научная и техническая	31,2	64,5	... ²⁾	... ²⁾	... ²⁾	... ²⁾

СМОЛЕНСКАЯ ОБЛАСТЬ

	Сальдо прибылей и убытков (-)		Сумма прибыли, млн рублей	Доля прибыльных организаций в общем числе организаций, %	Сумма убытка, млн рублей	Доля убыточных организаций в общем числе организаций, %
	млн рублей	в % к январю-ноябрю 2022г. ¹⁾				
деятельность административная и сопутствующие дополнительные услуги	929,8	35,5	... ²⁾	... ²⁾	... ²⁾	... ²⁾
образование	6,7	-	12,6	78,6	5,9	21,4
деятельность в области здравоохранения и социальных услуг	20,1	в2,2	... ²⁾	... ²⁾	... ²⁾	... ²⁾
деятельность в области культуры, спорта, организации досуга и развлечений	45,7	-	... ²⁾	... ²⁾	... ²⁾	... ²⁾
предоставление прочих видов услуг	38,6	107,3	41,5	54,5	2,9	45,5

¹⁾ Темпы изменения сальдированного финансового результата отчетного периода по сравнению с соответствующим периодом предыдущего года рассчитаны по сопоставимому кругу организаций в соответствии с методологией бухгалтерского учета; с учетом корректировки данных соответствующего периода предыдущего года, исходя из изменений учетной политики, законодательных актов и др. Прочерк означает, что в одном или обоих сопоставляемых периодах был получен отрицательный сальдированный финансовый результат.

²⁾ В таблицах раздела данные не публикуются в целях обеспечения конфиденциальности первичных статистических данных, полученных от организаций, в соответствии с Федеральным законом от 29 ноября 2007 года № 282-ФЗ «Об официальном статистическом учете и системе государственной статистики в Российской Федерации» (ст.4, п.5; ст.9, п.1).

Состояние платежей и расчетов в организациях

На конец ноября 2023 года **суммарная задолженность** по обязательствам организаций (кредиторская и задолженность по кредитам банков и займам), по оперативным данным, в целом по области составила 250516,0 млн рублей, из нее **просроченная** – 4468,1 млн рублей, или 1,8% от общей суммы задолженности (на конец октября 2022г. – 3,4%, на конец октября 2023г. – 1,8%).

Размер и структура задолженности организаций

	Ноябрь 2023г., млн рублей	В % к		Справочно
		ноябрю 2022г.	октябрю 2023г.	ноябрь 2022г. в % к октябрю 2022г.
		на конец месяца		
Суммарная задолженность	250516,0	124,2	98,6	102,7
<i>в том числе:</i>				
кредиторская задолженность	196090,0	130,5	98,6	102,5
задолженность по кредитам банков и займам	54426,0	105,7	99,0	103,3
Просроченная суммарная задолженность	4468,1	65,8	99,3	97,2
<i>в том числе:</i>				
кредиторская задолженность	... ²⁾	64,3	99,3	97,3
задолженность по кредитам банков и займам	... ²⁾	в55,4р	98,2	49,1
Дебиторская задолженность	178264,2	155,2	101,9	112,5
Просроченная дебиторская задолженность	5447,7	156,0	127,1	101,7

Кредиторская задолженность в целом по области на конец ноября 2023 года, по оперативным данным, составила 196090,0 млн рублей.

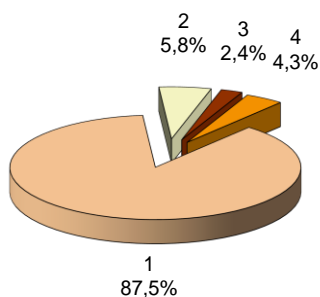
Структура и динамика просроченной кредиторской задолженности

	Количество организаций, имеющих просроченную кредиторскую задолженность, единиц	Просроченная кредиторская задолженность, млн рублей	на конец месяца		
			в том числе		
			поставщикам	в бюджеты всех уровней	по платежам в государственные внебюджетные фонды
2022г.					
январь	50	... ²⁾	6525,1	444,5	196,8
февраль	50	... ²⁾	6521,6	443,4	202,3
март	49	... ²⁾	6239,3	385,1	209,3
апрель	49	... ²⁾	6238,8	403,6	203,7
май	49	... ²⁾	5935,8	435,4	191,0
июнь	51	... ²⁾	6566,4	450,0	183,3
июль	52	... ²⁾	6299,2	470,0	180,7
август	51	... ²⁾	6428,1	453,1	173,3

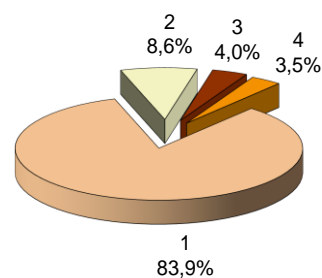
СМОЛЕНСКАЯ ОБЛАСТЬ

	Количество организаций, имеющих просроченную кредиторскую задолженность, единиц	Просроченная кредиторская задолженность, млн рублей	в том числе		
			поставщикам	в бюджеты всех уровней	по платежам в государственные внебюджетные фонды
сентябрь	51	... ²⁾	6126,8	414,1	175,3
октябрь	50	... ²⁾	6041,2	441,3	162,6
ноябрь	52	... ²⁾	5934,4	394,7	164,8
декабрь	49	... ²⁾	5667,9	398,3	165,5
2023г.					
январь	49	... ²⁾	3632,1	373,6	174,0
февраль	52	... ²⁾	3802,8	377,1	185,8
март	48	... ²⁾	3778,5	365,0	193,8
апрель	48	... ²⁾	3719,8	362,7	208,4
май	46	4633,2	3861,6	361,0	207,5
июнь	45	... ²⁾	4008,7	365,0	194,4
июль	48	4221,1	3503,2	368,5	190,6
август	45	... ²⁾	3543,7	375,5	183,3
сентябрь	45	... ²⁾	3576,1	377,7	174,0
октябрь	45	... ²⁾	3673,9	382,3	181,5
ноябрь	46	... ²⁾	3656,9	375,3	175,2

Динамика структуры просроченной кредиторской задолженности на конец ноября 2022г.



на конец ноября 2023г.



1 - поставщикам

2 - в бюджеты всех уровней

3 - в государственные внебюджетные фонды

4 - прочая

Просроченная кредиторская задолженность организаций по видам экономической деятельности в ноябре 2023 года

	Количество организаций, имеющих просроченную кредиторскую задолженность, единиц	Просроченная кредиторская задолженность, млн рублей	на конец месяца		
			из нее		
			поставщикам	в бюджеты всех уровней	по платежам в государственные внебюджетные фонды
Всего	46	... ²⁾	3656,9	375,3	175,2
<i>в том числе:</i>					
обрабатывающие производства	15	1067,3	551,5	... ²⁾	... ²⁾
<i>в том числе:</i>					
производство пищевых продуктов	... ²⁾	... ²⁾	... ²⁾	-	-
производство прочей неметаллической минеральной продукции	... ²⁾	... ²⁾	... ²⁾	-	-
производство металлургическое	... ²⁾	... ²⁾	... ²⁾	-	-
производство готовых металлических изделий, кроме машин и оборудования	... ²⁾	... ²⁾	... ²⁾	-	-
производство компьютеров, электронных и оптических изделий	4	219,7	219,5	-	-
производство электрического оборудования	3	575,9	... ²⁾	... ²⁾	... ²⁾
производство автотранспортных средств, прицепов и полуприцепов	... ²⁾	... ²⁾	-	... ²⁾	-
производство прочих транспортных средств и оборудования	... ²⁾	... ²⁾	... ²⁾	-	-
обеспечение электрической энергией, газом и паром; кондиционирование воздуха	11	1679,2	1599,8	-	... ²⁾
<i>в том числе:</i>					
производство, передача и распределение электроэнергии	... ²⁾	... ²⁾	... ²⁾	-	-
производство и распределение газообразного топлива	... ²⁾	... ²⁾	... ²⁾	-	-
производство, передача и распределение пара и горячей воды; кондиционирование воздуха	8	758,8	740,7	-	... ²⁾

СМОЛЕНСКАЯ ОБЛАСТЬ

	Количество организаций, имеющих просроченную кредиторскую задолженность, единиц	Просроченная кредиторская задолженность, млн рублей	из нее		
			поставщикам	в бюджеты всех уровней	по платежам в государственные внебюджетные фонды
водоснабжение; водоотведение, организация сбора и утилизации отходов, деятельность по ликвидации загрязнений	7	261,1	172,3	... ²⁾	... ²⁾
строительство	3	24,6	24,6	-	-
торговля оптовая и розничная; ремонт автотранспортных средств и мотоциклов	... ²⁾	... ²⁾	... ²⁾	-	-
в том числе:					
торговля розничная, кроме торговли автотранспортными средствами и мотоциклами	... ²⁾	... ²⁾	... ²⁾	-	-
транспортировка и хранение	... ²⁾	... ²⁾	... ²⁾	... ²⁾	... ²⁾
деятельность по операциям с недвижимым имуществом	4	1230,7	1215,8	... ²⁾	... ²⁾
деятельность административная и сопутствующие дополнительные услуги	... ²⁾	... ²⁾	... ²⁾	-	-
образование	... ²⁾	... ²⁾	... ²⁾	-	-
предоставление прочих видов услуг	... ²⁾	... ²⁾	... ²⁾	-	-

Задолженность по полученным кредитам банков и займам в целом по области на конец ноября 2023 года, по оперативным данным, составила 54426,0 млн рублей.

На организации с видом экономической деятельности «Обрабатывающие производства» и «Торговля оптовая и розничная; ремонт автотранспортных средств и мотоциклов» приходилось 100% просроченной задолженности по кредитам банков и займам.

Размер и структура просроченной задолженности по кредитам банков и займам по видам экономической деятельности в ноябре 2023 года

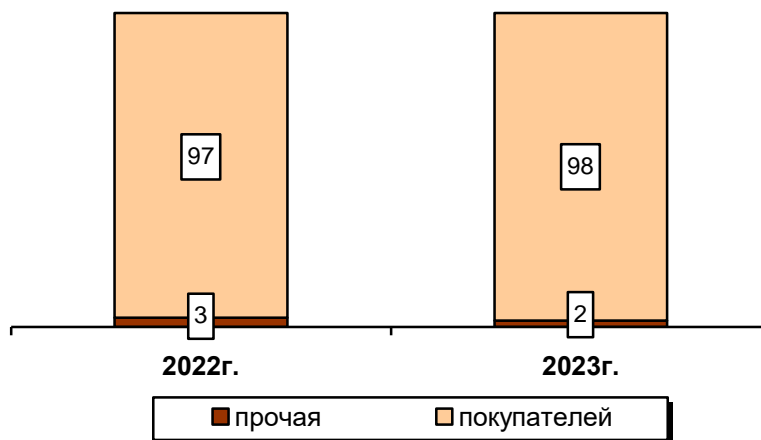
	Млн рублей	на конец месяца	
		В % к	
		октябрю 2023г.	итогу
Всего	... ²⁾	98,2	100
в том числе:			
обрабатывающие производства	... ²⁾	100,0	51,3
торговля оптовая и розничная; ремонт автотранспортных средств и мотоциклов	... ²⁾	96,3	48,7

Дебиторская задолженность в целом по области на конец ноября 2023 года, по оперативным данным, составила 178264,2 млн рублей, из нее **просроченная** – 5447,7 млн рублей, или 3,1% от общего объема дебиторской задолженности (на конец ноября 2022г. – 3,0%, на конец октября 2023г. – 2,4%).

Структура и динамика просроченной дебиторской задолженности

	Количество организаций, имеющих просроченную дебиторскую задолженность, единиц	Просроченная дебиторская задолженность, млн рублей	на конец месяца		
			покупателей	из нее	
				по полученным векселям	государственных заказчиков по оплате за поставленную продукцию
2022г.					
январь	106	3947,1	3809,2	-	-
февраль	105	3294,6	3147,9	-	-
март	108	4114,0	3950,0	-	... ²⁾
апрель	108	3904,0	3769,1	-	... ²⁾
май	106	3921,7	3790,4	-	-
июнь	107	3974,6	3837,2	-	-
июль	107	3879,3	3739,0	-	-
август	104	3895,2	3750,5	-	-
сентябрь	108	3395,6	3255,5	-	-
октябрь	108	3432,7	3188,9	-	-
ноябрь	105	3492,4	3399,6	-	-
декабрь	106	3604,2	3523,7	-	-
2023г.					
январь	110	3844,1	3707,3	-	-
февраль	112	4092,0	3953,4	-	-
март	111	3856,2	3717,5	-	... ²⁾
апрель	108	4046,5	3911,1	-	... ²⁾
май	108	4026,8	3900,3	-	... ²⁾
июнь	108	4807,4	4675,5	-	... ²⁾
июль	112	4975,0	4848,8	-	-
август	109	4853,6	4733,3	-	... ²⁾
сентябрь	110	3387,4	3255,1	-	... ²⁾
октябрь	109	4284,7	4080,1	-	... ²⁾
ноябрь	112	5447,7	5328,9	-	... ²⁾

**Динамика структуры просроченной дебиторской задолженности
на конец ноября
(в процентах)**



Просроченная дебиторская задолженность организаций по видам экономической деятельности в ноябре 2023 года

	на конец месяца		
	<i>Количество организаций, имеющих просроченную дебиторскую задолженность, единиц</i>	<i>Просроченная дебиторская задолженность, млн рублей</i>	<i>из нее покупателей</i>
Всего	112	5447,7	5328,9
<i>в том числе:</i>			
сельское, лесное хозяйство, охота, рыболовство и рыбоводство	3	11,5	11,5
добыча полезных ископаемых	... ²⁾	... ²⁾	... ²⁾
обрабатывающие производства	29	1051,7	1038,3
<i>в том числе:</i>			
производство пищевых продуктов	4	79,8	79,8
производство химических веществ и химических продуктов	... ²⁾	... ²⁾	... ²⁾
производство резиновых и пластмассовых изделий	3	4,5	4,5
производство прочей неметаллической минеральной продукции	6	60,0	54,1
производство металлургическое	... ²⁾	... ²⁾	... ²⁾
производство готовых металлических изделий, кроме машин и оборудования	4	66,1	65,3
производство компьютеров, электронных и оптических изделий	4	206,5	205,7
производство электрического оборудования	... ²⁾	... ²⁾	... ²⁾
производство машин и оборудования, не включенных в другие группировки	... ²⁾	... ²⁾	... ²⁾
производство прочих транспортных средств и оборудования	... ²⁾	... ²⁾	... ²⁾

	<i>Количество орга- низаций, имеющих просроченную де- биторскую задол- женность, единиц</i>	<i>Просроченная дебиторская задолженность, млн рублей</i>	<i>из нее покупателей</i>
ремонт и монтаж машин и оборудования	... ²⁾	... ²⁾	... ²⁾
обеспечение электрической энергией, газом и паром; кондиционирование воздуха	19	2253,7	2244,9
<i>в том числе:</i>			
производство, передача и распределение электроэнергии	... ²⁾	... ²⁾	... ²⁾
производство и распределение газообразного топлива	... ²⁾	... ²⁾	... ²⁾
производство, передача и распределение пара и горячей воды; кондиционирование воздуха	15	1168,8	1167,5
водоснабжение; водоотведение, организация сбора и утилизации отхо- дов, деятельность по ликвидации загрязнений	... ²⁾	... ²⁾	... ²⁾
строительство	6	171,1	162,4
торговля оптовая и розничная; ремонт автотранспортных средств и мотоциклов	21	1002,6	914,5
<i>в том числе:</i>			
торговля оптовая, кроме оптовой торговли автотранспортными средствами и мотоциклами	14	992,2	910,6
торговля розничная, кроме торговли автотранспортными средствами и мото- циклами	7	10,3	3,9
транспортировка и хранение	4	12,6	12,6
деятельность по операциям с недвижимым имуществом	8	635,5	635,5
деятельность профессиональная, научная и техническая	... ²⁾	... ²⁾	... ²⁾
деятельность административная и сопутствующие дополнительные услуги	... ²⁾	... ²⁾	... ²⁾
предоставление прочих видов услуг	3	8,3	8,3

На конец ноября 2023 года векселя, которые обеспечивали задолженность и участвовали в обращении, полностью погашены в срок.

СМОЛЕНСКАЯ ОБЛАСТЬ

Превышение кредиторской задолженности над дебиторской на конец ноября 2023 года

млн рублей

	Задолженность		Превышение кредиторской задолженности над дебиторской	
	дебиторская	кредиторская	всего	в % к дебиторской задолженности
Всего	178264,2	196090,0	17825,8	10,0
<i>из них организации с основным видом экономической деятельности:</i>				
сельское, лесное хозяйство, охота, рыболовство и рыбоводство	3378,0	1626,2	-1751,9	-
добыча полезных ископаемых	66,5	430,0	363,5	546,7
обрабатывающие производства	87746,5	116480,5	28734,0	32,7
<i>из них:</i>				
производство пищевых продуктов	4955,1	5018,6	63,5	1,3
производство напитков	... ²⁾	... ²⁾	... ²⁾	129,8
производство текстильных изделий	... ²⁾	... ²⁾	... ²⁾	90,0
производство одежды	3070,4	4639,5	1569,1	51,1
производство кожи и изделий из кожи	... ²⁾	... ²⁾	... ²⁾	206,7
обработка древесины и производство изделий из дерева и пробки, кроме мебели, производство изделий из соломки и материалов для плетения	... ²⁾	... ²⁾	... ²⁾	-
деятельность полиграфическая и копирование носителей информации	... ²⁾	... ²⁾	... ²⁾	-
производство химических веществ и химических продуктов	8435,8	5478,8	-2957,0	-
производство резиновых и пластмассовых изделий	7512,7	8142,4	629,7	8,4
производство прочей неметаллической минеральной продукции	2296,9	2858,0	561,1	24,4
производство металлургическое	2288,1	3191,9	903,8	39,5
производство готовых металлических изделий, кроме машин и оборудования	38603,5	57187,3	18583,8	48,1

	Задолженность		Превышение кредиторской задолженности над дебиторской	
	дебиторская	кредиторская	всего	в % к дебиторской задолженности
производство компьютеров, электронных и оптических изделий	6580,6	13419,1	6838,5	103,9
производство электрического оборудования	1677,1	3030,7	1353,7	80,7
производство машин и оборудования, не включенных в другие группировки	1304,1	1678,3	374,2	28,7
производство автотранспортных средств, прицепов и полуприцепов	593,9	1144,6	550,7	92,7
производство прочих транспортных средств и оборудования	... ²⁾	... ²⁾	... ²⁾	30,6
производство мебели	... ²⁾	... ²⁾	... ²⁾	26,1
производство прочих готовых изделий	527,0	679,5	152,5	28,9
ремонт и монтаж машин и оборудования	229,5	392,8	163,3	71,2
обеспечение электрической энергией, газом и паром; кондиционирование воздуха	5383,8	6594,2	1210,4	22,5
<i>в том числе:</i>				
производство, передача и распределение электроэнергии	233,7	1061,7	828,0	354,4
производство и распределение газообразного топлива	... ²⁾	... ²⁾	... ²⁾	26,2
производство, передача и распределение пара и горячей воды; кондиционирование воздуха	2281,5	1912,0	-369,5	-
водоснабжение; водоотведение, организация сбора и утилизации отходов, деятельность по ликвидации загрязнений	2628,4	2274,1	-354,2	-
строительство	7624,8	9534,8	1910,1	25,1
торговля оптовая и розничная; ремонт автотранспортных средств и мотоциклов	51337,9	45031,3	-6306,6	-
<i>в том числе:</i>				
торговля оптовая и розничная автотранспортными средствами и мотоциклами и их ремонт	9575,1	14452,4	4877,3	50,9
торговля оптовая, кроме оптовой торговли автотранспортными средствами и мотоциклами	39198,0	29138,8	-10059,2	-

СМОЛЕНСКАЯ ОБЛАСТЬ

	Задолженность		Превышение кредиторской задолженности над дебиторской	
	дебиторская	кредиторская	всего	в % к дебиторской задолженности
торговля розничная, кроме торговли автотранспортными средствами и мотоциклами	2564,8	1440,1	-1124,7	-
транспортировка и хранение	16998,8	9512,3	-7486,5	-
деятельность гостиниц и предприятий общественного питания	13,8	15,2	1,4	10,3
деятельность в области информации и связи	250,7	235,8	-15,0	-
деятельность по операциям с недвижимым имуществом	1320,9	2046,3	725,4	54,9
деятельность профессиональная, научная и техническая	615,4	141,9	-473,5	-
деятельность административная и сопутствующие дополнительные услуги	682,6	1909,7	1227,2	179,8
образование	15,2	69,6	54,4	359,1
деятельность в области здравоохранения и социальных услуг	90,1	87,6	-2,4	-
деятельность в области культуры, спорта, организации досуга и развлечений	38,0	31,1	-7,0	-
предоставление прочих видов услуг	72,9	69,4	-3,5	-

ЗАНЯТОСТЬ И БЕЗРАБОТИЦА

ЗАНЯТОСТЬ

Численность рабочей силы в возрасте 15 лет и старше за IV квартал 2023 года составила 455,4 тыс. человек, из них 442,9 тыс. человек квалифицировались как занятые экономической деятельностью и 12,5 тыс. человек – как безработные, соответствующие критериям МОТ (т.е. не имели работы или доходного занятия, искали работу и были готовы приступить к ней в обследуемую неделю).

Динамика численности рабочей силы в возрасте 15 лет и старше ¹⁾²⁾

	Рабочая сила, тыс. человек	в том числе		Уровень занято- сти, %	Уровень безрабо- тицы, %
		занятые	безра- ботные		
2022г.					
ноябрь 2021г. - январь 2022г.	465,3	444,6	20,7	56,0	4,5
декабрь 2021г. - февраль 2022г.	472,9	453,0	19,9	57,4	4,2
I квартал (в среднем за месяц)	471,9	452,8	19,1	57,7	4,1
февраль-апрель	488,8	470,6	18,2	59,9	3,7
март-май	488,0	469,9	18,2	59,8	3,7
II квартал (в среднем за месяц)	486,7	469,7	17,0	59,8	3,5
май-июль	474,1	457,9	16,2	58,3	3,4
июнь-август	476,1	460,1	16,0	58,6	3,4
III квартал (в среднем за месяц)	478,5	462,8	15,7	58,9	3,3
август-октябрь	494,4	478,6	15,9	60,9	3,2
сентябрь-ноябрь	484,9	470,1	14,8	59,9	3,1
IV квартал (в среднем за месяц)	487,4	472,7	14,7	60,2	3,0
год (в среднем за месяц)	481,1	464,5	16,6	59,2	3,5
2023г.					
ноябрь 2022г. - январь 2023г.	470,1	455,1	15,0	58,7	3,2
декабрь 2022г. - февраль 2023г.	468,5	453,7	14,8	59,4	3,2
I квартал (в среднем за месяц)	459,3	444,7	14,6	59,0	3,2
февраль-апрель	460,3	445,7	14,5	59,1	3,2
март-май	466,5	451,9	14,5	59,9	3,1
II квартал (в среднем за месяц)	466,9	452,4	14,5	60,0	3,1
май-июль	473,5	459,5	14,0	60,9	3,0
июнь-август	465,5	451,7	13,8	59,9	3,0
III квартал (в среднем за месяц)	468,1	455,0	13,2	60,3	2,8
август-октябрь	459,3	446,4	12,9	59,2	2,8
сентябрь-ноябрь	456,6	445,1	11,6	59,0	2,5
IV квартал (в среднем за месяц)	455,4	442,9	12,5	58,7	2,7

¹⁾ Рассчитаны в соответствии с методологией Международной Организации Труда.

²⁾ В целях повышения представительности данных о рабочей силе показатели занятости и безработицы приводятся в среднем за последние три месяца.

СМОЛЕНСКАЯ ОБЛАСТЬ

В ноябре 2023 года численность штатных работников (без учета совместителей) организаций, не относящихся к субъектам малого предпринимательства, средняя численность работников которых превышает 15 человек, составила 193,8 тыс. человек. На условиях совместительства и по договорам гражданско-правового характера для работы в этих организациях привлекалось еще 7,3 тыс. человек (в эквиваленте полной занятости). Число замещенных рабочих мест работниками списочного состава, совместителями и лицами, выполнявшими работы по договорам гражданско-правового характера, в организациях в ноябре 2023 года составило 201,1 тыс. человек.

Динамика числа замещенных рабочих мест в организациях (по организациям, не относящимся к субъектам малого предпринимательства, средняя численность работников которых превышает 15 человек)

	Ноябрь 2023г., тысяч	В % к ноябрю 2022г.	Январь- ноябрь 2023г. в % к январю- ноябрю 2022г.	Справочно	
				ноябрь 2022г. в % к ноябрю 2021г.	январь- ноябрь 2022г. в % к январю- ноябрю 2021г.
Всего замещенных рабочих мест	201,1	98,6	98,4	96,4	98,5
<i>в том числе:</i>					
работниками списочного состава (без внешних совместителей)	193,8	98,5	98,3	97,5	98,6
внешними совместителями	3,7	103,0	101,8	98,7	99,4
работниками, выполнявшими работы по договорам гражданско-правового характера	3,6	99,5	96,9	58,5	92,9

БЕЗРАБОТИЦА

По данным Министерства занятости населения и трудовой миграции Смоленской области в качестве безработных на конец декабря 2023 года зарегистрировано 2,6 тыс. человек, в том числе 2,1 тыс. человек получили пособие по безработице.

Динамика численности не занятых трудовой деятельностью граждан, состоящих на учете в государственных учреждениях занятости населения Смоленской области

	Численность не занятых трудовой деятельностью граждан, человек	на конец месяца		
		человек	из них безработных	
			в % к	
		соответствующему периоду предыдущего года	предыдущему периоду	
2022г.				
январь	4582	3957	23,2	84,8
февраль	4379	3723	24,5	94,1
март	4453	3618	30,1	97,2
I квартал (в среднем за месяц)	4471	3766	25,5	79,6
апрель	4693	3929	40,9	108,6

ЗАНЯТОСТЬ И БЕЗРАБОТИЦА

	Численность не занятых трудовой деятельностью граждан, человек	из них безработных		
		человек	в % к	
			соответствующему периоду предыдущего года	предыдущему периоду
май	4960	4198	60,1	106,8
июнь	5062	4309	67,2	102,6
II квартал (в среднем за месяц)	4905	4145	54,0	110,1
июль	5209	4507	73,4	104,6
август	5127	4420	77,9	98,1
сентябрь	4724	4109	83,8	93,0
III квартал (в среднем за месяц)	5020	4345	78,0	104,8
октябрь	4207	3574	75,1	87,0
ноябрь	4031	3258	68,2	91,2
декабрь	3630	3203	68,6	98,3
IV квартал (в среднем за месяц)	3956	3345	70,7	77,0
2023г.				
январь	3716	3009	76,0	93,9
февраль	3778	3063	82,3	101,8
март	3714	3092	85,5	100,9
I квартал (в среднем за месяц)	3736	3055	81,1	91,3
апрель	3955	3146	80,1	101,7
май	4060	3411	81,3	108,4
июнь	4051	3471	80,6	101,8
II квартал (в среднем за месяц)	4022	3343	80,7	109,4
июль	4008	3428	76,1	98,8
август	3950	3366	76,2	98,2
сентябрь	3849	3311	80,6	98,4
III квартал (в среднем за месяц)	3936	3368	77,5	100,7
октябрь	3364	2828	79,1	85,4
ноябрь	3246	2699	82,8	95,4
декабрь	2970	2618	81,7	97,0
IV квартал (в среднем за месяц)	3193	2715	81,2	80,6

УРОВЕНЬ ЖИЗНИ НАСЕЛЕНИЯ

ЗАРАБОТНАЯ ПЛАТА

Среднемесячная номинальная начисленная заработная плата в ноябре 2023 года, по оценке, составила 50187 рублей и по сравнению с ноябрем 2022 года увеличилась на 20,6%.

Динамика среднемесячной номинальной и реальной начисленной заработной платы

	Средне- месячная номинальная начисленная заработная плата, рублей	В % к ¹⁾		Реальная заработная плата в % к	
		соответ- ствующему периоду предыду- щего года	предыдущему периоду	соответ- ствующему периоду предыду- щего года	предыдущему периоду
2022г.					
январь	37214	111,1	80,7	101,8	79,4
февраль	35407	108,7	95,5	99,2	94,3
март	39655	115,7	111,9	99,4	104,7
I квартал	37388	111,8	95,4	100,1	90,2
апрель	39500	108,0	99,6	91,6	97,4
май	39925	111,1	100,9	94,9	101,1
июнь	43558	113,8	109,1	98,6	110,2
II квартал	41016	111,1	109,7	95,1	102,8
I полугодие	39193	111,4		97,5	
июль	40140	112,0	92,2	97,6	92,8
август	38664	111,1	96,3	97,7	97,0
сентябрь	40425	114,1	104,6	101,3	104,6
III квартал	39741	112,4	96,9	98,9	98,8
октябрь	41733	117,8	103,2	105,4	103,0
ноябрь	41528	114,5	99,5	103,6	99,4
январь-ноябрь	39779	112,5		99,1	
декабрь	53749	116,3	129,4	105,4	129,0
IV квартал	45672	116,2	114,9	104,8	114,1
год	40931	112,9		99,7	
2023г.					
январь	43397	117,0	80,3	106,8	79,5
февраль	42467	119,9	97,9	110,7	97,8
март	44900	113,2	105,7	111,1	105,1
I квартал	43584	116,6	95,2	109,5	93,7
апрель	46077	116,3	102,1	116,3	101,7
май	47658	119,2	103,4	118,7	103,2
июнь	51140	117,2	107,3	115,6	107,4
II квартал	48282	117,6	110,6	116,9	109,6

УРОВЕНЬ ЖИЗНИ НАСЕЛЕНИЯ

	Средне- месячная номинальная начисленная заработная плата, рублей	В % к ¹⁾		Реальная заработная плата в % к	
		соответ- ствующему периоду предыду- щего года	предыдущему периоду	соответ- ствующему периоду предыду- щего года	предыдущему периоду
I полугодие	45966	117,2		113,3	
июль	47021	116,9	91,9	114,1	91,6
август	47269	122,0	100,5	118,3	100,6
сентябрь	47935	118,3	101,4	113,1	99,9
III квартал	47408	119,0	98,2	115,1	97,4
октябрь	49293	117,9	102,8	112,1	102,1
ноябрь	50187	120,6	101,8	113,3	100,4
январь-ноябрь	47041	118,1		113,7	

¹⁾ Темпы роста (снижения) рассчитываются по сопоставимой совокупности организаций отчетного и предыдущих периодов.

Среднемесячная начисленная заработная плата (без выплат социального характера) по видам экономической деятельности

	Ноябрь 2023г.			Январь-ноябрь 2023г.		
	рублей	в % к		рублей	в % к	
		ноябрю 2022г.	октябрю 2023г.		январю- ноябрю 2022г.	к уровню средне- месячной за- работной платы по субъекту Россий- ской Феде- рации
Всего	50187	120,6	101,8	47041	118,1	100,0
<i>из них организации с основным видом экономической деятельности:</i>						
сельское, лесное хозяйство, охота, рыболовство и рыбо- водство	43999	129,5	96,2	40638	126,1	86,4
добыча полезных ископаемых	53717	119,2	103,8	49256	117,5	104,7
обрабатывающие производства	61697	121,6	100,7	57099	121,3	121,4
обеспечение элек- трической энергией, газом и паром; конди- ционирование воздуха	69181	120,8	101,7	66460	115,4	141,3
водоснабжение; водо- отведение, организа- ция сбора и утилизации отходов, деятельность по ликвидации загряз- нений	38441	116,4	96,0	39083	118,7	83,1
строительство	52039	110,9	101,8	48477	120,7	103,1

СМОЛЕНСКАЯ ОБЛАСТЬ

	Ноябрь 2023г.			Январь-ноябрь 2023г.		
	рублей	в % к		рублей	в % к	
		ноябрю 2022г.	октябрю 2023г.		январю-ноябрю 2022г.	к уровню среднемесячной заработной платы по субъекту Российской Федерации
торговля оптовая и розничная; ремонт автотранспортных средств и мотоциклов	47053	125,6	100,8	43598	119,3	92,7
транспортировка и хранение	46831	124,1	101,5	43720	122,9	92,9
деятельность гостиниц и предприятий общественного питания	28848	121,0	102,0	28273	119,8	60,1
деятельность в области информации и связи	56055	119,3	105,1	51923	112,5	110,4
деятельность финансовая и страховая	76274	124,9	93,8	74933	118,9	159,3
деятельность по операциям с недвижимым имуществом	32440	119,5	104,2	31032	115,8	66,0
деятельность профессиональная, научная и техническая	58965	125,0	105,4	53557	114,9	113,9
деятельность административная и сопутствующие дополнительные услуги	33249	114,3	100,9	34142	123,0	72,6
государственное управление и обеспечение военной безопасности; социальное обеспечение	55582	135,2	106,3	48370	116,5	102,8
образование	33826	104,8	100,1	34250	112,1	72,8
деятельность в области здравоохранения и социальных услуг	43078	115,7	105,2	40307	112,8	85,7
деятельность в области культуры, спорта, организации досуга и развлечений	38104	106,2	102,5	37796	114,9	80,3
предоставление прочих видов услуг	35909	106,9	96,5	36328	106,3	77,2

ЗАДОЛЖЕННОСТЬ ОРГАНИЗАЦИЙ ПО ЗАРАБОТНОЙ ПЛАТЕ

Просроченная задолженность по заработной плате (по сведениям, представленным организациями, не относящимися к субъектам малого предпринимательства). Задолженность по заработной плате по кругу наблюдаемых видов экономической деятельности на 1 января 2024 года составила 7,2 млн рублей.

Динамика просроченной задолженности по заработной плате¹⁾

	Просроченная задолженность по заработной плате		в том числе задолженность				Численность работников, перед которыми имеется просроченная задолженность по заработной плате, человек
			из-за несвоевременного получения денежных средств из бюджетов всех уровней		из-за отсутствия собственных средств		
	тыс. рублей	в % к предыдущему месяцу	тыс. рублей	в % к предыдущему месяцу	тыс. рублей	в % к предыдущему месяцу	
на начало месяца							
2023г.							
январь	12209	95,9	-	-	12209	95,9	360
февраль	10777	88,3	-	-	10777	88,3	356
март	12041	111,7	-	-	12041	111,7	450
апрель	11249	93,4	-	-	11249	93,4	459
май	18499	164,5	-	-	18499	164,5	506
июнь	12027	65,0	-	-	12027	65,0	341
июль	5907	49,1	-	-	5907	49,1	152
август	10470	177,2	-	-	10470	177,2	374
сентябрь	8845	84,5	-	-	8845	84,5	278
октябрь	3388	38,3	-	-	3388	38,3	51
ноябрь	9534	в2,8р	-	-	9534	в2,8р	339
декабрь	9297	97,5	-	-	9297	97,5	201
2024г.							
январь	7167	77,1	-	-	7167	77,1	190

¹⁾ По кругу организаций (без субъектов малого предпринимательства) наблюдаемых видов экономической деятельности.

СМОЛЕНСКАЯ ОБЛАСТЬ

Просроченная задолженность по заработной плате по видам экономической деятельности на 1 января 2024 года

	Всего	в том числе				из-за отсутствия собственных средств
		из-за недофинансирования из бюджетов всех уровней	из них			
			федерального бюджета	бюджета субъекта РФ	местных бюджетов	
Тыс. рублей						
Всего	7167	-	-	-	-	7167
<i>в том числе организации с основным видом экономической деятельности:</i>						
обрабатывающие производства	921	-	-	-	-	921
водоснабжение; водоотведение, организация сбора и утилизации отходов, деятельность по ликвидации загрязнений	1250	-	-	-	-	1250
транспорт	1583	-	-	-	-	1583
управление недвижимым имуществом за вознаграждение или на договорной основе	3413	-	-	-	-	3413
В % к 1 декабря 2023г.						
Всего	77,1	-	-	-	-	77,1
<i>в том числе организации с основным видом экономической деятельности:</i>						
обрабатывающие производства	20,6	-	-	-	-	20,6
водоснабжение; водоотведение, организация сбора и утилизации отходов, деятельность по ликвидации загрязнений	-	-	-	-	-	-
транспорт	99,9	-	-	-	-	99,9
управление недвижимым имуществом за вознаграждение или на договорной основе	105,4	-	-	-	-	105,4

ДЕМОГРАФИЯ

ОБЩАЯ ХАРАКТЕРИСТИКА ВОСПРОИЗВОДСТВА НАСЕЛЕНИЯ

По оценке, численность постоянного населения Смоленской области на 1 декабря 2023 года составила 863,9 тыс. человек и с начала года сократилась на 9,1 тыс. человек, или на 1,0%.

Сокращение численности населения происходило преимущественно за счет естественной убыли населения, которую дополнила миграционная. В общей убыли населения на долю естественной приходилось 80,7%, миграционной – 19,3%.

Показатели естественного движения населения¹⁾

	Январь-ноябрь					Справочно на 1000 чело- век населения за 2022г. в целом
	2022г.	2023г.	прирост (+), снижение (-)	на 1000 человек населения ²⁾		
				2022г.	2023г.	
Родившихся	5009	4660	-349	6,2	5,9	6,2
Умерших	13453	12013	-1440	16,7	15,1	16,8
в том числе детей в возрасте до 1 года	21	21	-	3,9 ³⁾	4,3 ³⁾	4,2 ³⁾
Естественная убыль (-)	-8444	-7353		-10,5	-9,2	-10,6
Зарегистрировано:						
Браков	5597	5005	-592	6,9	6,3	6,9
Разводов	3769	3827	+58	4,7	4,8	4,7

¹⁾ Информация о естественном движении населения формируется на основе данных из Единого государственного реестра записей актов гражданского состояния (ЕГР ЗАГС).

²⁾ При расчете показателей используется численность населения с учетом итогов Всероссийской переписи населения 2020 года.

³⁾ На 1000 родившихся живыми.

ОБЩАЯ ХАРАКТЕРИСТИКА МИГРАЦИОННОЙ СИТУАЦИИ

Общие итоги миграции

	Январь-ноябрь			
	2022г. ¹⁾		2023г.	
	человек	на 10 тыс. человек населения ²⁾	человек	на 10 тыс. человек населения ²⁾
Миграция - всего				
прибывшие	28641	355,5	25422	319,9
выбывшие	32941	408,9	27183	342,1
миграционный прирост (+), снижение (-)	-4300	-53,4	-1761	-22,2
<i>в том числе:</i>				
в пределах России				
внутрирегиональная миграция				
прибывшие	12218	151,7	11271	141,8
выбывшие	12218	151,7	11271	141,8
миграционный прирост (+), снижение (-)	-	-	-	-
межрегиональная миграция				
прибывшие	9178	113,9	9156	115,2
выбывшие	11044	137,1	9875	124,3
миграционный прирост (+), снижение (-)	-1866	-23,2	-719	-9,0
международная миграция				
прибывшие	7245	89,9	4995	62,9
выбывшие	9679	120,1	6037	76,0
миграционный прирост (+), снижение (-)	-2434	-30,2	-1042	-13,1
<i>в том числе:</i>				
с государствами-участниками СНГ				
прибывшие	5775	71,7	4175	52,5
выбывшие	7887	97,9	4547	57,2
миграционный прирост (+), снижение (-)	-2112	-26,2	-372	-4,7
с другими зарубежными странами				
прибывшие	1470	18,2	820	10,3
выбывшие	1792	22,2	1490	18,8
миграционный прирост (+), снижение (-)	-322	-4,0	-670	-8,4

ДЕМОГРАФИЯ

	Январь-ноябрь			
	2022г. ¹⁾		2023г.	
	человек	на 10 тыс. человек населения ²⁾	человек	на 10 тыс. человек населения ²⁾
внешняя (для региона) миграция				
прибывшие	16423	203,9	14151	178,1
выбывшие	20723	257,2	15912	200,3
миграционный прирост (+), снижение (-)	-4300	-53,4	-1761	-22,2

¹⁾ Данные изменены в связи с уточнением респондентами ранее предоставленной оперативной информации.

²⁾ При расчете показателей используется численность населения с учетом итогов Всероссийской переписи населения 2020 года.

Территориальный орган Феде-
ральной службы государственной
статистики по Смоленской области

Отдел сводных статистических работ и общественных связей

Подписано 12.02.2024г.