

**ФЕДЕРАЛЬНАЯ СЛУЖБА ГОСУДАРСТВЕННОЙ СТАТИСТИКИ
ТЕРРИТОРИАЛЬНЫЙ ОРГАН ФЕДЕРАЛЬНОЙ СЛУЖБЫ ГОСУДАРСТВЕННОЙ
СТАТИСТИКИ ПО СМОЛЕНСКОЙ ОБЛАСТИ**

**О СОЦИАЛЬНО-ЭКОНОМИЧЕСКОМ ПОЛОЖЕНИИ
СМОЛЕНСКОЙ ОБЛАСТИ
В 2022 ГОДУ**

доклад

**Смоленск
2023**

УДК 311 (470.332)

ББК К 65.051.12(2Рос-4Смо)

О социально-экономическом положении Смоленской области в 2022 году.
2023: Доклад/Смоленскстат – С., 2023. – 58 с.

В докладе представлена информация о социально-экономическом положении Смоленской области в 2022 году в сравнении с соответствующим периодом предыдущего года.

Часть материалов доклада посвящена положению организаций различных видов экономической деятельности. Отражена внешнеэкономическая деятельность.

Помещены данные, характеризующие население, его занятость, денежные доходы. Публикуются сведения о проблемах социальной сферы, инвестициях, ценах и тарифах.

Для высшего управленческого персонала, руководителей и работников предприятий и организаций, научных, предпринимательских и банковских кругов, профессорско-преподавательского состава, аспирантов и студентов, других заинтересованных пользователей.

УДК 311 (470.332)

ББК К 65.051.12(2Рос-4Смо)

© Территориальный орган Федеральной службы государственной статистики по Смоленской области,
2022

E-mail: P67_mail@gks.ru
WEB-сайт Смоленскстата
<http://sml.gks.ru>

ПРЕДИСЛОВИЕ

Доклад подготовлен Смоленскстатом на основе данных, получаемых органами государственной статистики от организаций, предприятий, населения путем проведения переписей, выборочных обследований и других форм статистического наблюдения.

Ежемесячное издание Смоленскстата содержит комплексную оперативную информацию о социально-экономическом положении Смоленской области за последний месяц и за период с начала года. По основным социально-экономическим показателям приводится динамика по месяцам и кварталам текущего и предыдущего годов.

В докладе широко представлена информация по промышленному производству, строительству, сельскому хозяйству, транспорту, внешней торговле, оптовому и потребительскому рынкам, ценам, финансам, рынку труда, уровню жизни населения, демографической ситуации.

УСЛОВНЫЕ ОБОЗНАЧЕНИЯ ЕДИНИЦ ИЗМЕРЕНИЯ

тыс.	- тысяча
млн	- миллион
млрд	- миллиард
м	- метр
пог. м	- погонный метр
м ²	- квадратный метр
м ³	- кубический метр
км	- километр
км ²	- квадратный километр
кг	- килограмм
т	- тонна
т.км	- тонно-километр
л	- литр
дкл	- декалитр
га	- гектар
кВт	- киловатт
кВт·ч	- киловатт-час
кВ.А	- киловольт-ампер
Гкал	- гигакалория
г.	- год
долл.	- доллар
руб.	- рубль
р.	- раз
шт.	- штука
экз.	- экземпляр

В докладе приняты условные обозначения:

- явление отсутствует
- ... данных не имеется
- 0,0 значение показателя меньше единицы измерения

В отдельных случаях незначительные расхождения между итогом и суммой слагаемых объясняются округлением данных.

СОДЕРЖАНИЕ

ПРЕДИСЛОВИЕ	3
ОСНОВНЫЕ ЭКОНОМИЧЕСКИЕ И СОЦИАЛЬНЫЕ ПОКАЗАТЕЛИ	6
ПРОИЗВОДСТВО ТОВАРОВ И УСЛУГ	8
Индекс выпуска товаров и услуг по базовым видам экономической деятельности	8
Промышленное производство.....	9
Строительство	14
Сельское хозяйство.....	17
Транспорт	20
РЫНКИ ТОВАРОВ И УСЛУГ	23
Розничная торговля.....	23
ЦЕНЫ	27
Изменение цен и тарифов по секторам экономики.....	27
Потребительские цены	27
Индексы цен производителей	31
Цены на рынке жилья.....	34
ФИНАНСЫ	35
Финансы организаций	35
Финансовые результаты деятельности организаций.....	35
Состояние платежей и расчетов в организациях	38
ЗАНЯТОСТЬ И БЕЗРАБОТИЦА	49
Занятость	49
Безработица.....	50
УРОВЕНЬ ЖИЗНИ НАСЕЛЕНИЯ	52
Заработная плата	52
Задолженность организаций по заработной плате	55
ДЕМОГРАФИЯ	57
Общая характеристика миграционной ситуации	57

ОСНОВНЫЕ ЭКОНОМИЧЕСКИЕ И СОЦИАЛЬНЫЕ ПОКАЗАТЕЛИ

	Ноябрь 2022г. в % к ноябрю 2021г.		Январь-ноябрь 2022г. в % к январю-ноябрю 2021г.		
Индекс выпуска товаров и услуг по базовым видам экономической деятельности	93,8		98,8		
	Декабрь 2022г.	Декабрь 2022г. в % к декабрю 2021г.	2022г.	2022г. в % к 2021г.	Справочно 2021г. в % к 2020г.
Индекс промышленного производства ¹⁾		110,4		97,2	106,1
Ввод в действие жилых домов за счет всех источников финансирования, тыс. м ² общей площади	28,1	62,4	529,7	109,6	108,8
Продукция сельского хозяйства, млн рублей			32356,9	109,8	89,7
Грузооборот автомобильного транспорта ²⁾ , млн т-км	376,8	63,8	4630,7	65,7	108,1
Пассажиروоборот автомобильного транспорта, млн пасс.-км	24,7	112,9	291,4	100,8	104,5
Оборот розничной торговли, млн рублей	19538,0	93,9	212997,9	95,5	104,4
Объем платных услуг населению, млн рублей	3812,9	95,3	41603,5	99,9	112,2
Индекс потребительских цен		110,3		113,3	106,7
Индекс цен производителей промышленных товаров (услуг), реализованных на внутреннем рынке		105,7		112,1	117,4
Численность официально зарегистрированных безработных (на конец периода), тыс. человек	3,2	68,6			

¹⁾ Индекс промышленного производства исчисляется по видам деятельности «Добыча полезных ископаемых», «Обрабатывающие производства», «Обеспечение электрической энергией, газом и паром; кондиционирование воздуха», «Водоснабжение; водоотведение, организация сбора и утилизации отходов, деятельность по ликвидации загрязнений» на основе данных о динамике производства важнейших товаров-представителей (в натуральном или стоимостном выражении). В качестве весов используется структура валовой добавленной стоимости по видам экономической деятельности 2018 базисного года. Данные за 2021г. и с января по ноябрь 2022г. уточнены в соответствии с регламентом разработки и публикации данных по производству и отгрузке продукции и динамике промышленного производства (приказ Росстата от 18.08.2020 г. № 470).

²⁾ По организациям, не относящимся к субъектам малого предпринимательства, средняя численность работников которых превышает 15 человек.

ОСНОВНЫЕ ЭКОНОМИЧЕСКИЕ И СОЦИАЛЬНЫЕ ПОКАЗАТЕЛИ

	<i>Ноябрь 2022г.</i>	<i>Ноябрь 2022г. в % к ноябрю 2021г.</i>	<i>Январь- ноябрь 2022г.</i>	<i>Январь- ноябрь 2022г. в % к январю- ноябрю 2021г.</i>	<i>Справочно январь- ноябрь 2021г. в % к январю- ноябрю 2020г.</i>
Среднемесячная начисленная заработная плата одного работника					
номинальная, рублей	41528	114,5	39779	112,5	109,1
реальная		103,6		99,1	102,3

ПРОИЗВОДСТВО ТОВАРОВ И УСЛУГ

**ИНДЕКС ВЫПУСКА ТОВАРОВ И УСЛУГ ПО БАЗОВЫМ ВИДАМ
ЭКОНОМИЧЕСКОЙ ДЕЯТЕЛЬНОСТИ**

Индекс выпуска товаров и услуг по базовым видам экономической деятельности в ноябре 2022 года по сравнению с ноябрем 2021 года составил 93,8%, в январе-ноябре 2022 года – 98,8%.

Динамика физического объема выпуска по базовым видам экономической деятельности

	В ПОСТОЯННЫХ ЦЕНАХ В % к соответствующему периоду предыдущего года
2021г.¹⁾	
I квартал	103,3
II квартал	115,0
III квартал	108,6
IV квартал	104,6
год	107,8
2022г.²⁾	
январь	113,8
февраль	108,0
март	104,4
I квартал	108,4
апрель	109,0
май	95,0
июнь	89,7
II квартал	97,5
I полугодие	102,5
июль	94,4
август	99,1
сентябрь	92,1
III квартал	95,0
январь-сентябрь	99,7
октябрь	97,2
ноябрь	93,8
январь-ноябрь	98,8

¹⁾ Данные уточнены в связи с пересчетом годовых значений показателя выпуска по видам экономической деятельности и пересмотром данных отраслевых статистик.

²⁾ Данные предварительные.

ПРОМЫШЛЕННОЕ ПРОИЗВОДСТВО

Индекс промышленного производства в 2022 году по сравнению с 2021 годом составил 97,2%.

Индекс промышленного производства¹⁾

	В % к	
	соответствующему периоду предыдущего года	предыдущему периоду
2021г.		
январь	101,9	56,9
февраль	102,9	103,6
март	114,2	122,5
I квартал	106,7	75,1
апрель	111,6	92,3
май	104,7	93,6
июнь	121,8	114,9
II квартал	112,6	106,8
I полугодие	109,7	
июль	105,7	98,8
август	119,6	103,6
сентябрь	110,6	95,6
III квартал	111,8	106,8
январь-сентябрь	110,3	
октябрь	97,1	108,8
ноябрь	117,4	109,7
декабрь	82,0	98,0
IV квартал	96,9	113,1
год	106,1	
2022г.		
январь	115,8	76,1
февраль	102,6	91,8
март	94,9	113,7
I квартал	103,6	62,4
апрель	107,1	104,2
май	97,3	85,1
июнь	76,7	90,3
II квартал	93,2	96,2
I полугодие	98,2	

СМОЛЕНСКАЯ ОБЛАСТЬ

	В % к	
	соответствующему периоду предыдущего года	предыдущему периоду
июль	90,3	116,6
август	99,7	115,6
сентябрь	94,8	90,5
III квартал	94,9	109,4
январь-сентябрь	97,1	
октябрь	94,2	113,6
ноябрь	94,3	178,4
декабрь	110,4	120,2
IV квартал	98,1	117,0
год	97,2	

¹⁾ Индекс промышленного производства исчисляется по видам деятельности «Добыча полезных ископаемых», «Обрабатывающие производства», «Обеспечение электрической энергией, газом и паром; кондиционирование воздуха», «Водоснабжение; водоотведение, организация сбора и утилизации отходов, деятельность по ликвидации загрязнений» на основе данных о динамике производства важнейших товаров-представителей (в натуральном или стоимостном выражении). В качестве весов используется структура валовой добавленной стоимости по видам экономической деятельности 2018 базисного года. Данные за 2021 год и с января по ноябрь 2022 года уточнены в соответствии с регламентом разработки и публикации данных по производству и отгрузке продукции и динамике промышленного производства (приказ Росстата от 18 августа 2020 года № 470).

Динамика производства по видам экономической деятельности¹⁾

	в процентах							
	Добыча полезных ископаемых		Обрабатывающие производства		Обеспечение электрической энергией, газом и паром; кондиционирование воздуха		Водоснабжение; водоотведение, организация сбора и утилизации отходов, деятельность по ликвидации загрязнений	
	к соответствующему периоду предыдущего года	к предыдущему периоду	к соответствующему периоду предыдущего года	к предыдущему периоду	к соответствующему периоду предыдущего года	к предыдущему периоду	к соответствующему периоду предыдущего года	к предыдущему периоду
2021г.								
январь	76,7	35,8	97,7	48,5	107,9	71,5	107,6	81,6
февраль	70,8	155,0	105,1	113,4	100,3	90,7	107,8	103,0
март	104,6	173,4	115,2	116,2	112,5	132,6	126,3	108,0
I квартал	86,4	60,0	106,3	70,5	107,2	82,0	113,7	91,9
апрель	116,5	95,3	124,7	101,7	93,5	78,9	120,3	96,7
май	110,6	111,0	121,8	98,8	81,2	84,6	96,5	84,5
июнь	97,6	91,9	116,5	110,5	136,9	126,5	91,4	92,4
II квартал	107,7	153,0	120,7	119,5	100,8	89,0	102,5	90,0
I полугодие	98,1		113,7		104,1		108,1	
июль	93,9	96,5	89,5	93,1	149,1	109,2	92,3	100,2

ПРОИЗВОДСТВО ТОВАРОВ И УСЛУГ

	Добыча полезных ископаемых		Обрабатывающие производства		Обеспечение электрической энергией, газом и паром; кондиционирование воздуха		Водоснабжение; водоотведение, организация сбора и утилизации отходов, деятельность по ликвидации загрязнений	
	к соответствующему периоду предыдущего года	к предыдущему периоду	к соответствующему периоду предыдущего года	к предыдущему периоду	к соответствующему периоду предыдущего года	к предыдущему периоду	к соответствующему периоду предыдущего года	к предыдущему периоду
август	92,4	105,4	116,9	112,9	128,5	89,1	96,3	105,6
сентябрь	88,0	114,5	117,8	98,3	100,5	89,6	82,7	94,6
III квартал	91,1	102,6	107,1	106,9	124,6	107,8	90,2	91,1
январь-сентябрь	95,3		111,0		110,2		101,8	
октябрь	78,4	84,6	92,4	96,0	106,9	137,4	80,8	103,8
ноябрь	100,6	104,1	132,2	113,5	101,6	104,7	79,0	100,4
декабрь	89,1	92,9	77,3	96,8	91,2	100,0	68,7	96,0
IV квартал	88,6	94,2	96,3	106,8	99,4	126,3	75,9	100,7
год	93,4		106,5		106,7		94,2	
2022г.								
январь	105,7	42,5	108,4	62,2	127,5	100,0	77,8	92,2
февраль	92,5	135,7	100,3	104,8	108,1	76,8	80,7	106,9
март	75,5	141,6	105,8	123,2	82,0	100,7	70,1	93,8
I квартал	86,3	58,4	104,8	51,7	104,3	86,0	76,0	92,0
апрель	83,2	104,9	98,2	94,6	126,2	121,4	72,9	100,7
май	77,9	103,9	91,6	92,1	110,7	74,3	89,9	104,3
июнь	83,4	98,5	93,5	112,5	45,6	52,1	85,1	87,4
II квартал	81,4	144,3	94,4	108,2	92,1	78,7	82,0	97,1
I полугодие	83,3		99,1		98,5		78,9	
июль	92,3	106,8	102,2	102,0	72,5	173,6	77,8	91,6
август	91,3	104,2	100,0	112,3	100,5	123,5	80,6	109,4
сентябрь	90,2	113,2	100,7	98,4	82,9	73,9	85,7	100,6
III квартал	91,2	114,9	100,7	115,2	84,9	99,3	81,3	90,3
январь-сентябрь	86,3		99,8		93,9		79,6	
октябрь	88,6	83,1	105,8	110,0	75,7	125,5	82,2	99,6
ноябрь	82,6	97,0	94,6	в2,0р	94,4	130,5	76,6	93,5
декабрь	86,4	97,2	121,3	133,8	95,3	101,0	77,9	97,7
IV квартал	85,8	88,6	104,8	111,2	88,6	131,9	78,9	97,7
год	86,2		101,0		92,4		79,4	

¹⁾Данные за 2021 год и с января по ноябрь 2022 года уточнены в соответствии с регламентом разработки и публикации данных по производству и отгрузке продукции и динамике промышленного производства (приказ Росстата от 18 августа 2020 года № 470).

СМОЛЕНСКАЯ ОБЛАСТЬ

Индексы производства по основным видам экономической деятельности¹⁾

	Декабрь 2022г. в % к		2022г. в % к 2021г.
	декабрю 2021г.	ноябрю 2022г.	
Добыча полезных ископаемых	86,4	97,2	86,2
Обрабатывающие производства	121,3	133,8	101,0
<i>из них:</i>			
производство пищевых продуктов	105,7	104,2	112,2
производство напитков	91,2	89,3	101,7
производство текстильных изделий	99,3	89,3	112,2
производство одежды	99,8	86,0	102,2
производство кожи и изделий из кожи	72,0	135,5	70,5
обработка древесины и производство изделий из дерева и пробки, кроме мебели, производство изделий из соломки и материалов для плетения	82,2	107,6	90,3
производство бумаги и бумажных изделий	96,2	95,8	74,2
деятельность полиграфическая и копирование носителей информации	89,0	118,3	101,6
производство химических веществ и химических продуктов	104,0	122,4	94,5
производство лекарственных средств и материалов, применяемых в медицинских целях	в2,3р	133,8	154,3
производство резиновых и пластмассовых изделий	101,9	100,8	102,9
производство прочей неметаллической минеральной продукции	101,2	83,3	112,6
производство металлургическое	110,3	87,0	93,7
производство готовых металлических изделий, кроме машин и оборудования	в2,4р	в3,2	109,0
производство компьютеров, электронных и оптических изделий	175,4	в3,8р	97,3
производство электрического оборудования	70,7	87,1	87,8
производство машин и оборудования, не включенных в другие группировки	90,7	119,1	99,6
производство автотранспортных средств, прицепов и полуприцепов	75,8	144,7	73,7
производство прочих транспортных средств и оборудования	103,3	93,1	93,9
производство мебели	58,3	116,8	130,9
производство прочих готовых изделий	116,3	114,0	133,2
ремонт и монтаж машин и оборудования	122,1	82,5	77,0

ПРОИЗВОДСТВО ТОВАРОВ И УСЛУГ

	Декабрь 2022г. в % к		2022г. в % к 2021г.
	декабрю 2021г.	ноябрю 2022г.	
Обеспечение электрической энергией, газом и паром; кондиционирование воздуха	95,3	101,0	92,4
<i>в том числе:</i>			
производство, передача и распределение электроэнергии	95,5	99,4	92,3
производство, передача и распределение пара и горячей воды; кондиционирование воздуха	92,3	122,3	93,4
Водоснабжение; водоотведение, организация сбора и утилизации отходов, деятельность по ликвидации загрязнений	77,9	97,7	79,4

¹⁾ Данные уточнены в соответствии с регламентом разработки и публикации данных по производству и отгрузке продукции и динамике промышленного производства (приказ Росстата от 18 августа 2020 года № 470).

Объем отгруженных товаров собственного производства, выполненных работ и услуг по основным видам экономической деятельности

	в действующих ценах 2022г.	
	млн рублей	в % к 2021г.
Добыча полезных ископаемых	1926,6	111,7
Обрабатывающие производства	330446,6	118,9
<i>из них:</i>		
производство пищевых продуктов	57020,3	178,5
производство напитков	1506,2	117,9
производство текстильных изделий	2571,7	118,9
производство одежды	8950,3	108,3
производство кожи и изделий из кожи	1049,0	99,7
обработка древесины и производство изделий из дерева и пробки, кроме мебели, производство изделий из соломки и материалов для плетения	30022,4	97,6
производство бумаги и бумажных изделий	202,0	в2,8р
деятельность полиграфическая и копирование носителей информации	2252,5	96,6
производство химических веществ и химических продуктов	55735,9	103,7
производство лекарственных средств и материалов, применяемых в медицинских целях	259,7	117,0
производство резиновых и пластмассовых изделий	40301,7	120,7
производство прочей неметаллической минеральной продукции	20717,4	138,3
производство металлургическое	18900,3	93,8
производство готовых металлических изделий, кроме машин и оборудования	28268,1	132,8
производство компьютеров, электронных и оптических изделий	9990,9	104,1
производство электрического оборудования	18887,5	108,8
производство машин и оборудования, не включенных в другие группировки	4553,3	129,6

СМОЛЕНСКАЯ ОБЛАСТЬ

	2022г.	
	млн рублей	в % к 2021г.
производство автотранспортных средств, прицепов и полуприцепов	4929,3	110,2
производство прочих транспортных средств и оборудования	13008,1	106,9
производство мебели	3766,4	123,7
производство прочих готовых изделий	4217,3	131,0
ремонт и монтаж машин и оборудования	2949,3	115,6
Обеспечение электрической энергией, газом и паром; кондиционирование воздуха	61955,9	101,7
<i>в том числе:</i>		
производство, передача и распределение электроэнергии	51427,9	101,3
производство и распределение газообразного топлива	1305,8	97,8
производство, передача и распределение пара и горячей воды; кондиционирование воздуха	9222,2	104,7
Водоснабжение; водоотведение, организация сбора и утилизации отходов, деятельность по ликвидации загрязнений	9012,8	67,7

СТРОИТЕЛЬСТВО

Строительная деятельность. Объем работ, выполненных по виду экономической деятельности «Строительство», в декабре 2022 года составил 4690,5 млн рублей, или 92,9% (в сопоставимых ценах) к уровню соответствующего периода предыдущего года, в 2022 году – 30365,3 млн рублей, или 93,1%.

Динамика объема работ, выполненных по виду экономической деятельности «Строительство»¹⁾²⁾

	Млн рублей	В % к	
		соответствующему периоду предыдущего года	предыдущему периоду
2021г.			
январь	522,3	54,9	20,0
февраль	748,8	111,3	143,5
март	791,6	89,9	105,5
I квартал	2062,7	82,4	24,0
апрель	957,7	78,0	121,3
май	1802,4	85,5	187,5
июнь	3007,2	118,4	166,2
II квартал	5767,2	98,1	в2,8р
I полугодие	7829,9	93,4	
июль	2652,6	93,9	87,3
август	2185,9	58,8	81,8
сентябрь	4548,2	123,3	в2,1р
III квартал	9386,7	91,6	158,7
январь-сентябрь	17216,6	92,4	

ПРОИЗВОДСТВО ТОВАРОВ И УСЛУГ

	Млн рублей	В % к	
		соответствующему периоду предыдущего года	предыдущему периоду
октябрь	4194,0	139,7	91,5
ноябрь	3453,3	103,9	81,1
декабрь	4649,6	165,7	132,9
IV квартал	12296,9	134,6	127,0
год	29513,5	105,9	
2022г.			
январь	470,3	83,2	10,1
февраль	1027,7	126,8	в2,2р
март	744,8	85,6	71,3
I квартал	2242,8	100,0	17,8
апрель	702,5	65,0	92,1
май	2415,3	118,7	в3,4р
июнь	3854,9	113,4	158,8
II квартал	6972,7	107,0	в3,0р
I полугодие	9215,4	105,1	
июль	3961,2	133,9	103,0
август	2662,8	108,4	66,2
сентябрь	2164,1	43,0	81,5
III квартал	8788,1	84,3	125,1
январь-сентябрь	18003,5	93,9	
октябрь	4270,4	92,3	196,2
ноябрь	3401,0	89,7	78,9
декабрь	4690,5	92,9	137,6
IV квартал	12361,8	91,8	138,3
год	30365,3	93,1	

¹⁾ Относительные показатели рассчитаны на основе среднегодовых индексов-дефляторов (в соответствии с порядком, приведенным в «Официальной статистической методологии по разработке показателей по виду деятельности «Строительство», утвержденной приказом Росстата от 25 декабря 2015 года № 654).

²⁾ Данные уточнены в соответствии с Регламентом оценки, корректировки и публикации данных статистического наблюдения за строительством и инвестициями в основной капитал, утвержденным приказом Росстата от 26 сентября 2016 года № 544.

Жилищное строительство. В декабре 2022 года организациями застройщиками введено в эксплуатацию 10 жилых зданий. Населением построено 50 жилых домов. Всего построено 429 новых квартир.

В 2022 году организациями застройщиками введено в эксплуатацию 65 жилых зданий. Населением построено 2124 жилых дома. Всего построено 5618 новых квартир.

Общая площадь жилых помещений в построенных индивидуальными застройщиками жилых домах составила 330,7 тыс. кв. метров, или 62,4% от общего объема жилья, введенного в 2022 году.

СМОЛЕНСКАЯ ОБЛАСТЬ

Динамика ввода в действие жилых домов (с учетом жилых домов, построенных населением на земельных участках, предназначенных для ведения садоводства)

	Тыс. м ² общей площади жилых помещений	В % к	
		соответствующему периоду предыдущего года	предыдущему периоду
2021г.			
январь	19,5	86,0	
февраль	22,1	58,7	113,0
март	29,9	76,0	135,5
I квартал	71,5	71,8	
апрель	16,8	129,0	56,1
май	21,5	181,8	128,4
июнь	16,6	34,5	77,0
II квартал	54,9	75,2	76,8
I полугодие	126,4	73,2	
июль	32,0	79,4	192,8
август	33,5	90,7	104,7
сентябрь	133,8	в2,7р	в4,0р
III квартал	199,3	156,3	в3,6р
январь-сентябрь	325,7	108,5	
октябрь	53,8	167,9	40,2
ноябрь	58,7	186,9	109,1
декабрь	44,9	55,7	76,5
IV квартал	157,5	109,2	79,0
год	483,1	108,8	
2022г.			
январь	38,1	195,2	
февраль	64,2	в2,9р	168,4
март	60,1	в2,0р	93,6
I квартал	162,3	в2,3р	
апрель	49,3	в2,9р	82,1
май	31,1	144,6	63,1
июнь	48,2	в2,9р	154,7
II квартал	128,7	в2,3р	79,3
I полугодие	291,0	в2,3р	
июль	29,4	91,8	60,9
август	69,3	в2,1р	в2,4р
сентябрь	43,1	32,2	62,3
III квартал	141,8	71,2	110,2

ПРОИЗВОДСТВО ТОВАРОВ И УСЛУГ

	Тыс. м ² общей площади жилых помещений	В % к	
		соответствующему периоду предыдущего года	предыдущему периоду
январь-сентябрь	432,8	132,9	
октябрь	44,6	83,0	103,5
ноябрь	24,2	41,2	54,2
декабрь	28,1	62,4	115,9
IV квартал	96,9	61,5	68,3
год	529,7	109,6	

СЕЛЬСКОЕ ХОЗЯЙСТВО

Производство сельскохозяйственной продукции. Объем производства сельскохозяйственной продукции в хозяйствах всех категорий (сельскохозяйственные организации, крестьянские (фермерские) хозяйства и индивидуальные предприниматели, хозяйства населения) в 2022 году по предварительным данным составил 32356,9 млн рублей в действующих ценах, или 109,8% к 2021 году (в сопоставимой оценке).

Животноводство. На конец декабря 2022 года поголовье крупного рогатого скота в хозяйствах всех категорий, по расчетам, составило 126,7 тыс. голов, что соответствует уровню прошлого года, из него коров – 55,5 тыс. голов (на 2,4% меньше), поголовье свиней – 288,7 тыс. голов (на 36,3% больше), овец и коз – 23,7 тыс. голов (на 2,6% меньше).

В структуре поголовья скота на хозяйства населения приходилось 4,7% поголовья крупного рогатого скота, 2,4% – свиней, 53,6% – овец и коз (на конец декабря 2021 года – соответственно 5,2%, 3,5%, 57,3%).

Динамика поголовья скота в хозяйствах всех категорий

	на конец месяца; в процентах							
	Крупный рогатый скот		из него коровы		Свиньи		Овцы и козы	
	к соответствующей дате предыдущего года	к соответствующей дате предыдущего месяца	к соответствующей дате предыдущего года	к соответствующей дате предыдущего месяца	к соответствующей дате предыдущего года	к соответствующей дате предыдущего месяца	к соответствующей дате предыдущего года	к соответствующей дате предыдущего месяца
2021г.								
январь	106,0	99,8	95,9	98,8	58,7	95,4	98,6	101,3
февраль	106,9	100,3	94,9	98,3	54,3	93,3	101,4	111,2
март	107,6	100,2	95,0	97,9	55,0	100,2	103,7	97,6
апрель	107,8	102,3	96,2	100,9	53,7	98,3	102,7	106,0
май	99,4	100,1	97,6	103,9	53,5	98,2	100,0	101,4
июнь	103,7	107,3	97,5	102,3	54,0	99,0	101,7	98,3
июль	101,1	99,6	96,8	101,5	53,2	97,5	102,5	93,6
август	99,7	98,3	96,0	100,3	55,3	101,0	102,6	99,6
сентябрь	99,1	97,5	96,1	99,3	55,7	99,9	102,8	99,1
октябрь	99,9	98,2	96,0	99,4	72,0	108,6	103,9	94,6

СМОЛЕНСКАЯ ОБЛАСТЬ

	Крупный рогатый скот		из него коровы		Свиньи		Овцы и козы	
	к соответствующей дате предыдущего года	к соответствующей дате предыдущего месяца	к соответствующей дате предыдущего года	к соответствующей дате предыдущего месяца	к соответствующей дате предыдущего года	к соответствующей дате предыдущего месяца	к соответствующей дате предыдущего года	к соответствующей дате предыдущего месяца
ноябрь	101,0	98,4	97,6	97,8	89,5	108,0	100,7	91,2
декабрь	98,6	97,1	98,5	98,2	105,6	107,3	99,3	107,4
2022г.								
январь	96,9	98,0	96,5	96,8	124,1	112,2	101,6	103,6
февраль	93,3	96,6	95,1	96,9	147,5	110,8	101,9	111,5
март	94,0	100,9	97,0	99,9	159,5	108,4	99,3	95,1
апрель	90,6	98,6	96,4	100,2	171,3	105,6	98,8	105,5
май	101,1	111,7	97,6	105,3	181,4	104,0	98,4	101,0
июнь	96,5	102,4	99,3	104,0	188,9	103,1	95,9	95,8
июль	97,0	100,4	99,4	101,8	196,2	101,3	96,5	92,4
август	98,9	100,1	98,0	98,8	179,5	92,4	96,3	99,4
сентябрь	98,7	97,3	95,8	97,0	190,8	106,2	96,1	98,8
октябрь	98,6	98,1	94,2	97,8	158,3	90,1	96,7	95,1
ноябрь	98,2	97,9	95,4	99,0	146,3	99,8	94,5	88,9
декабрь	100,0	98,8	97,6	100,5	136,3	100,0	97,4	113,2

В сельскохозяйственных организациях на конец декабря 2022 года по сравнению с соответствующей датой 2021 года поголовье крупного рогатого скота увеличилось на 0,1%, поголовье свиней - на 38,0%, овец и коз - на 7,6%, поголовье коров уменьшилось на 2,4%.

В 2022 году в хозяйствах всех категорий, по расчетам, произведено скота и птицы на убой (в живом весе) 71,7 тыс. тонн, молока – 147,6 тыс. тонн, яиц – 295,7 млн штук.

Производство основных видов продукции животноводства в хозяйствах всех категорий

	Декабрь 2022г.	Декабрь 2022г. в % к декабрю 2021г.	2022г.	2022г. в % к 2021г.	Справочно 2021г. в % к 2020г.
Скот и птица на убой (в живом весе), тыс. тонн	7,7	153,7	71,7	121,0	67,7
Молоко, тыс. тонн	12,7	111,1	147,6	98,5	93,1
Яйца, млн штук	24,8	85,6	295,7	90,5	113,5

ПРОИЗВОДСТВО ТОВАРОВ И УСЛУГ

Производство основных видов скота и птицы на убой (в живом весе) в сельскохозяйственных организациях

	Декабрь 2022г.			2022г., тыс. тонн	2022г. в % к 2021г.	Справочно 2021г. в % к 2020г.
	тыс. тонн	в % к декабрю 2021г.	доля в об- щем объе- ме произ- водства скота и птицы на убой, %			
Скот и птица на убой (в живом весе)	6,8	164,7	100	63,2	126,0	65,4
<i>из него:</i>						
крупный рогатый скот	1,0	145,4	14,8	6,4	104,6	84,2
свиньи	5,4	172,6	79,4	52,2	127,7	60,7
птица	0,1	в87,4р	1,4	0,8	в3,4р	в190,8р

В сельскохозяйственных организациях в 2022 году производство скота и птицы на убой (в живом весе) увеличилось по сравнению с 2021 годом на 26,0%, производство молока уменьшилось на 1,4%.

В 2022 году в сельскохозяйственных организациях средний надой на корову составил 5253 килограмма молока, в 2021 году – 4929 килограммов.

ТРАНСПОРТ

В 2022 году объем перевозок грузов, выполненный автомобильным транспортом организаций всех видов экономической деятельности, не относящихся к субъектам малого предпринимательства, с численностью работающих более 15 человек (включая средние организации), составил 5937,1 тыс. тонн, грузооборот – 4630,7 млн тонно-километров. Объем пассажирских перевозок, выполненный автобусным транспортом юридических и физических лиц, осуществляющих регулярные перевозки пассажиров на коммерческой основе по маршрутам общего пользования, составил 30586,0 тыс. человек, пассажирооборот – 291,4 млн пассажиро-километров.

Деятельность автомобильного транспорта

	Декабрь 2022г.	В % к		2022г.	2022г. в % к 2021г.
		декабрю 2021г.	ноябрю 2022г.		
Грузооборот, млн т.км	376,8	63,8	105,0	4630,7	65,7
Пассажирооборот, млн пасс.км	24,7	112,9	96,9	291,4	100,8

Динамика перевозок грузов и грузооборота автомобильного транспорта

	Перевозки грузов			Грузооборот		
	тыс. тонн	в % к		млн т.км	в % к	
		соответ- ствующе- му периоду предыду- щего года	предыду- щему периоду		соответ- ствующе- му периоду предыду- щего года	предыду- щему периоду
2021г.						
январь	359,6	87,7	86,7	520,3	94,0	82,2
февраль	356,8	84,8	99,2	496,1	91,7	95,4
март	441,4	102,3	123,7	596,3	108,3	120,2
I квартал	1157,8	91,7	83,1	1612,7	98,1	93,6
апрель	439,1	83,5	99,5	536,9	111,3	90,0
май	533,5	92,9	121,5	609,8	106,4	113,6
июнь	514,5	101,4	96,4	595,3	118,4	97,6
II квартал	1487,1	92,5	128,4	1742,0	111,8	108,0
I полугодие	2644,9	92,2		3354,7	104,7	
июль	628,3	104,3	122,1	644,6	104,3	108,3
август	614,4	104,3	97,8	652,2	115,1	101,2
сентябрь	593,7	114,7	96,7	589,0	109,6	90,3
III квартал	1836,2	107,4	123,5	1885,8	109,5	108,3
январь-сентябрь	4481,0	97,9		5240,5	106,4	
октябрь	591,4	111,0	99,6	611,2	109,1	103,8
ноябрь	579,4	130,2	98,0	601,6	113,4	98,4
декабрь	496,9	120,8	85,7	590,8	118,4	98,2
IV квартал	1667,7	120,1	97,6	1803,6	113,4	104,8
год	6149,0	103,0		7044,2	108,1	

ПРОИЗВОДСТВО ТОВАРОВ И УСЛУГ

	Перевозки грузов			Грузооборот		
	тыс. тонн	в % к		млн т.км	в % к	
		соответ- ствующе- му периоду предыду- щего года	предыду- щему периоду		соответ- ствующе- му периоду предыду- щего года	предыду- щему периоду
2022г.						
январь	398,3	110,7	80,2	468,4	90,0	79,3
февраль	444,3	124,5	111,6	434,0	87,5	92,7
март	483,6	109,6	108,8	427,5	71,7	98,5
I квартал	1326,2	114,5	79,5	1329,8	82,5	73,7
апрель	459,5	104,7	95,0	350,0	65,2	81,9
май	524,8	98,4	114,2	333,6	54,7	95,3
июнь	513,9	99,9	97,9	371,6	62,4	111,4
II квартал	1498,2	100,7	113,0	1055,2	60,6	79,3
I полугодие	2824,4	106,8		2385,0	71,1	
июль	524,2	83,4	102,0	330,9	51,3	89,1
август	644,8	104,9	123,0	406,9	62,4	122,9
сентябрь	535,9	90,3	83,1	369,3	62,7	90,8
III квартал	1704,9	92,8	113,8	1107,1	58,7	104,9
январь-сентябрь	4529,3	101,1		3492,1	66,6	
октябрь	550,0	93,0	102,6	403,0	65,9	109,1
ноябрь	436,3	75,3	79,3	358,8	59,6	89,0
декабрь	421,4	84,8	96,6	376,8	63,8	105,0
IV квартал	1407,7	84,4	82,6	1138,6	63,1	102,8
год	5937,1	96,6		4630,7	65,7	

Динамика перевозок пассажиров и пассажирооборота автомобильного транспорта общего пользования

	Перевозки пассажиров			Пассажирооборот		
	тыс. человек	в % к		млн пасс.км	в % к	
		соответ- ствующе- му периоду предыду- щего года	предыду- щему периоду		соответ- ствующе- му периоду предыду- щего года	предыду- щему периоду
2021г.						
январь	2125,4	57,3	92,5	21,5	54,6	100,6
февраль	2236,2	60,5	105,2	21,8	56,7	101,3
март	2553,2	70,4	114,2	24,8	65,3	114,1
I квартал	6914,8	62,6	101,4	68,1	58,8	107,4
апрель	2610,5	в2,4р	102,2	25,5	в2,7р	102,8
май	2580,3	в2,0р	98,8	26,3	в2,2р	102,9
июнь	2564,7	161,3	99,4	26,5	167,5	100,9
II квартал	7755,5	в2,0р	112,2	78,3	в2,1р	115,0
I полугодие	14670,3	97,8		146,4	95,6	
июль	2383,8	132,7	92,9	25,2	139,7	95,0

СМОЛЕНСКАЯ ОБЛАСТЬ

	Перевозки пассажиров			Пассажирооборот		
	тыс. человек	в % к		млн пасс.км	в % к	
		соответ- ствующе- му периоду предыду- щего года	предыду- щему периоду		соответ- ствующе- му периоду предыду- щего года	предыду- щему периоду
август	2371,0	118,5	99,5	25,9	126,6	103,0
сентябрь	2489,7	110,4	105,0	24,9	113,8	96,1
III квартал	7244,5	119,7	93,4	76,1	125,9	97,1
январь-сентябрь	21914,8	104,1		222,4	104,2	
октябрь	2293,6	99,0	92,1	23,8	110,6	95,4
ноябрь	2038,6	92,4	88,9	21,1	103,0	88,9
декабрь	2112,4	91,9	103,6	21,9	102,3	103,4
IV квартал	6444,6	94,5	89,0	66,7	105,3	87,8
год	28359,4	101,7		289,2	104,5	
2022г.						
январь	1953,1	91,9	92,5	20,5	95,5	93,9
февраль	1942,5	86,9	99,5	19,3	88,5	93,9
март	2602,7	101,9	134,0	23,3	93,9	121,1
I квартал	6498,3	94,0	100,8	63,1	92,7	94,5
апрель	2247,0	86,1	86,3	23,2	90,9	99,5
май	2684,7	104,0	119,5	25,5	97,0	109,9
июнь	2666,4	104,0	99,3	25,5	96,2	100,0
II квартал	7598,1	98,0	116,9	74,2	94,7	117,6
I полугодие	14096,4	96,1		137,3	93,8	
июль	2821,7	118,4	105,8	26,9	106,8	105,4
август	2650,3	111,8	93,9	26,3	101,3	97,7
сентябрь	2700,1	108,5	101,9	25,1	100,8	95,6
III квартал	8172,1	112,8	107,6	78,3	103,0	105,5
январь-сентябрь	22268,5	101,6		215,6	96,9	
октябрь	2773,0	120,9	102,7	25,7	107,9	102,1
ноябрь ¹⁾	2773,3	136,0	100,0	25,5	120,6	99,3
декабрь	2771,2	131,2	99,9	24,7	112,9	96,9
IV квартал	8317,5	129,1	101,8	75,8	113,6	96,8
год	30586,0	107,9		291,4	100,8	

¹⁾ Данные изменены в связи с уточнением респондентами ранее предоставленной оперативной информации.

Сведения о дорожно-транспортных происшествиях с пострадавшими участниками в 2022 году¹⁾

	Количество ДТП		Погибло		Ранено	
	единиц	в % к 2021г.	человек	в % к 2021г.	человек	в % к 2021г.
Всего	833	98,9	91	97,9	1020	96,6

¹⁾ По данным УГИБДД УМВД России по Смоленской области.

РЫНКИ ТОВАРОВ И УСЛУГ

РОЗНИЧНАЯ ТОРГОВЛЯ

Оборот розничной торговли в 2022 году составил 212997,9 млн рублей, что в сопоставимых ценах на 4,5% меньше, чем в 2021 году, в декабре 2022 года - 19538,0 млн рублей, или 93,9% к соответствующему месяцу прошлого года, 112,0% к уровню ноября 2022 года.

Динамика оборота розничной торговли

	Млн рублей	В % к ¹⁾	
		соответствующему периоду предыдущего года	предыдущему периоду
2021г.			
январь	14138,7	95,3	81,6
февраль	14221,4	95,6	99,7
март	15558,3	96,2	108,6
I квартал	43918,4	95,7	92,4
апрель	15413,2	114,3	98,1
май	16085,1	116,2	103,6
июнь	16355,0	110,9	101,3
II квартал	47853,3	113,7	106,2
I полугодие	91771,7	104,3	
июль	16954,4	108,8	104,2
август	16928,6	105,9	99,5
сентябрь	16247,1	105,5	94,9
III квартал	50130,1	106,7	104,4
январь-сентябрь	141901,8	105,2	
октябрь	16590,0	104,8	101,0
ноябрь	16175,5	102,4	96,3
декабрь	18703,6	100,1	114,9
IV квартал	51469,1	102,3	99,2
год	193370,9	104,4	
2022г.			
январь	15866,4	102,5	83,6
февраль	15786,1	100,8	98,1
март	18891,2	102,3	110,2
I квартал	50543,7	101,9	92,4
апрель	17286,0	92,8	89,0
май	17942,8	92,9	103,7
июнь	18064,5	93,3	101,8

СМОЛЕНСКАЯ ОБЛАСТЬ

	Млн рублей	В % к ¹⁾	
		соответствующему периоду предыдущего года	предыдущему периоду
II квартал	53293,3	93,0	97,4
I полугодие	103837,0	97,3	
июль	18550,4	92,7	103,6
август	18563,7	94,1	101,0
сентябрь	17379,8	92,9	93,7
III квартал	54493,9	93,3	104,8
январь-сентябрь	158330,9	95,8	
октябрь	17590,9	93,0	101,0
ноябрь	17538,1	96,3	99,7
декабрь	19538,0	93,9	112,0
IV квартал	54667,0	94,4	100,7
год	212997,9	95,5	

¹⁾ В сопоставимых ценах.

В 2022 году оборот розничной торговли на 96,1% формировался торгующими организациями и индивидуальными предпринимателями, осуществляющими деятельность вне рынка, доля розничных рынков и ярмарок составила 3,9%, (в 2021г. соответственно 96,3% и 3,7%).

Оборот розничной торговли торгующих организаций и продажа товаров на розничных рынках и ярмарках

	Оборот розничной торговли, млн рублей		Декабрь 2022г. ¹⁾ в % к		2022г. в % к 2021г. ¹⁾	Справочно 2021г. в % к 2020г. ¹⁾
	2022г.		декабрю 2021г.	ноябрю 2022г.		
	декабрь	январь- декабрь				
Всего	19538,0	212997,9	93,9	112,0	95,5	104,4
<i>в том числе:</i>						
оборот розничной торговли торгующих организаций ²⁾	18838,1	204657,6	94,0	112,4	95,3	104,4
продажа товаров на рознич- ных рынках и ярмарках	699,9	8340,3	92,1	100,7	100,0	103,1

¹⁾ В сопоставимых ценах.

²⁾ Включая индивидуальных предпринимателей, осуществляющих деятельность вне рынка.

Как и в 2021 году в структуре оборота розничной торговли удельный вес пищевых продуктов, включая напитки, и табачных изделий составил 50,6%, непродовольственных товаров – 49,4%.

Динамика оборота розничной торговли пищевыми продуктами, включая напитки, и табачными изделиями, непродовольственными товарами

	Пищевые продукты, включая напитки, и табачные изделия			Непродовольственные товары		
	млн рублей	в % к ¹⁾		млн рублей	в % к ¹⁾	
		соответствующему периоду предыдущего года	предыдущему периоду		соответствующему периоду предыдущего года	предыдущему периоду
2021г.						
январь	7224,8	97,7	77,6	6913,9	93,0	86,3
февраль	7212,1	97,5	98,6	7009,3	93,9	100,9
март	7877,4	98,3	108,6	7680,9	94,1	108,7
I квартал	22314,3	97,8	90,0	21604,1	93,7	95,4
апрель	7793,5	103,7	97,5	7619,7	127,4	98,7
май	8211,9	105,9	104,5	7873,2	129,0	102,7
июнь	8325,3	106,0	101,0	8029,7	116,4	101,7
II квартал	24330,7	105,2	105,9	23522,6	123,9	106,9
I полугодие	46645,0	101,6		45126,7	107,3	
июль	8600,5	106,3	104,6	8353,9	111,5	103,8
август	8482,0	103,5	98,7	8446,6	108,4	100,3
сентябрь	8159,7	103,2	94,9	8087,4	107,8	94,9
III квартал	25242,2	104,4	104,1	24887,9	109,2	104,1
январь-сентябрь	71887,2	102,5		70014,6	108,0	
октябрь	8428,8	102,8	101,3	8161,2	107,0	100,6
ноябрь	8175,9	100,1	95,2	7999,6	104,8	97,4
декабрь	9405,1	92,2	114,2	9298,5	109,2	115,7
IV квартал	26009,8	97,9	98,7	25459,3	107,1	100,6
год	97897,0	101,3		95473,9	107,8	
2022г.						
январь	7965,0	98,7	83,0	7901,4	106,4	84,1
февраль	7908,8	97,6	97,5	7877,3	104,3	98,8
март	9237,8	100,0	111,3	9653,4	104,7	109,2
I квартал	25111,6	98,9	90,9	25432,1	105,3	94,0
апрель	8798,5	94,2	91,9	8487,5	91,4	86,2
май	9247,3	94,8	105,1	8695,5	90,9	102,1
июнь	9310,4	96,3	102,6	8754,1	90,2	100,9
II квартал	27256,2	94,8	101,4	25937,1	90,9	92,5
I полугодие	52467,8	96,9		51369,2	97,6	
июль	9497,8	95,2	103,5	9052,6	90,1	103,7
август	9389,5	96,6	100,1	9174,2	91,5	101,9
сентябрь	8721,2	94,9	93,2	8658,6	90,9	94,3
III квартал	27608,5	95,6	105,1	26885,4	90,9	104,3
январь-сентябрь	80076,3	96,5		78254,6	95,2	

СМОЛЕНСКАЯ ОБЛАСТЬ

	<i>Пищевые продукты, включая напитки, и табачные изделия</i>			<i>Непродовольственные товары</i>		
	<i>млн рублей</i>	<i>в % к¹⁾</i>		<i>млн рублей</i>	<i>в % к¹⁾</i>	
		<i>соответствующему периоду предыдущего года</i>	<i>предыдущему периоду</i>		<i>соответствующему периоду предыдущего года</i>	<i>предыдущему периоду</i>
октябрь	8925,7	95,6	102,1	8665,2	90,3	99,9
ноябрь	8841,0	99,4	98,9	8697,1	93,2	100,5
декабрь	10003,4	98,8	113,6	9534,6	88,9	110,4
IV квартал	27770,1	98,0	101,1	26896,9	90,7	100,2
год	107846,4	96,8		105151,5	94,0	

¹⁾ В сопоставимых ценах.

ЦЕНЫ

ИЗМЕНЕНИЕ ЦЕН И ТАРИФОВ ПО СЕКТОРАМ ЭКОНОМИКИ

Изменение цен и тарифов в декабре 2022 года

	на конец периода				
	В % к предыдущему месяцу		Декабрь 2022г. в % к декабрю 2021г.	2022г. в % к 2021г.	Справочно декабрь 2021г. в % к декабрю 2020г.
	ноябрь 2022г.	декабрь 2022г.			
Индекс потребительских цен	100,2	100,3	110,3	113,3	108,1
Индекс цен производителей промышленных товаров (услуг), реализованных на внутреннем рынке	98,9	99,2	105,7	112,1	119,8
Сводный индекс цен на продукцию (затраты, услуги) инвестиционного назначения	100,6	99,98	118,5	117,5	106,3
Индекс тарифов на грузовые перевозки ¹⁾	103,6	103,0	97,9	101,9	92,0
Индекс цен производителей сельскохозяйственной продукции	100,9	98,4	90,9	98,3	125,5

¹⁾ Грузовые перевозки автомобильным транспортом.

ПОТРЕБИТЕЛЬСКИЕ ЦЕНЫ

Индексы потребительских цен и тарифов на товары и услуги

на конец периода, в процентах к предыдущему периоду

	Индекс потре- бительских цен	в том числе на		
		продоволь- ственные товары	непродоволь- ственные товары	услуги
2021г.				
январь	100,8	101,2	100,6	100,3
февраль	100,8	101,2	100,5	100,3
март	100,6	100,6	100,8	100,5
I квартал	102,3	103,0	101,9	101,1
апрель	100,9	101,4	100,6	100,2
май	100,5	100,8	100,7	99,7
июнь	100,4	100,4	100,4	100,3
II квартал	101,8	102,6	101,6	100,2
июль	99,9	98,7	100,3	102,1
август	100,2	99,98	100,8	99,9
сентябрь	100,9	101,3	100,9	100,1
III квартал	101,0	100,02	102,0	102,0
октябрь	101,0	102,0	100,3	99,9
ноябрь	101,3	101,9	100,7	100,4

СМОЛЕНСКАЯ ОБЛАСТЬ

	Индекс потребительских цен	в том числе на		
		продовольственные товары	непродовольственные товары	услуги
декабрь	100,5	100,7	100,5	100,1
IV квартал	102,8	104,7	101,4	100,3
2022г.				
январь	101,7	102,0	101,1	101,9
февраль	101,3	101,9	100,9	100,5
март	106,9	105,0	112,0	104,5
I квартал	110,1	109,2	114,2	106,9
апрель	102,3	103,7	102,0	99,5
май	99,8	99,95	100,3	98,6
июнь	99,0	98,1	99,8	99,7
II квартал	101,0	101,7	102,1	97,9
июль	99,3	98,6	99,8	100,3
август	99,3	98,8	99,5	100,1
сентябрь	100,02	99,6	100,1	100,7
III квартал	98,6	97,0	99,4	101,1
октябрь	100,2	100,2	100,2	100,1
ноябрь	100,2	100,1	99,9	100,6
декабрь	100,3	99,6	99,4	103,2
IV квартал	100,7	99,9	99,5	103,8
декабрь 2022г. в % к декабрю 2021г.	110,3	107,6	115,2	109,8
<u>Справочно</u>				
декабрь 2021г. в % к декабрю 2020г.	108,1	110,7	107,1	103,7

Базовый индекс потребительских цен (БИПЦ), исключая изменения цен, вызванные сезонными и административными факторами, в декабре 2022 года составил 99,3% (в декабре 2021г. – 100,5%), с начала года – 111,7% (декабрь 2021г. к декабрю 2020г. – 109,0%).

Индексы цен на отдельные группы и виды продовольственных товаров

	на конец периода				
	В % к предыдущему месяцу			Декабрь 2022г. в % к декабрю 2021г.	Справочно декабрь 2021г. в % к декабрю 2020г.
	октябрь 2022г.	ноябрь 2022г.	декабрь 2022г.		
Хлеб и хлебобулочные изделия	100,7	100,5	100,4	111,2	114,4
Крупа и бобовые	98,3	98,1	95,2	104,1	117,2
Макаронные изделия	91,8	104,3	94,0	103,9	116,1
Мясо и птица	100,3	98,0	100,2	99,4	119,1
Рыба и морепродукты	101,0	99,3	99,6	109,2	110,7
Молоко и молочная продукция	99,95	100,7	99,0	115,5	107,3

ЦЕНЫ

	В % к предыдущему месяцу			Декабрь 2022г. в % к декабрю 2021г.	Справочно декабрь 2021г. в % к декабрю 2020г.
	октябрь 2022г.	ноябрь 2022г.	декабрь 2022г.		
Масло сливочное	103,2	98,7	103,7	108,0	112,4
Масло подсолнечное	96,2	93,9	104,0	108,4	102,6
Флодоовощная продукция, включая картофель	108,7	107,2	103,0	100,4	110,7
Сахар-песок	96,8	98,0	94,8	114,9	114,4
Алкогoльные напитки	98,6	100,1	98,3	108,5	103,3

Стоимость условного (минимального) набора продуктов питания, рассчитанного по среднероссийским нормам потребления, в декабре 2022 года составила 5542,5 рубля в расчете на месяц и по сравнению с декабрем 2021 года выросла на 5,4%. Из 85 субъектов Российской Федерации по стоимости этого набора Смоленская область на 46 месте, в декабре 2021 года – на 38, а из 18 регионов Центрального федерального округа - на 16 месте, в декабре 2021 года – на 11. Выше стоимость набора в Московской области и г. Москве.

Стоимость фиксированного набора потребительских товаров и услуг для межрегиональных сопоставлений покупательной способности населения в среднем по России в конце декабря 2022 года составила 20224,9 рубля, по Центральному федеральному округу – 22487,1 рубля, по Смоленской области – 19221,1 рубля. Среди регионов Центрального федерального округа ниже стоимость набора в Орловской (17563,9 рубля), Белгородской (17590,2), Курской (17780,7), Липецкой (17804,3), Тамбовской (18159,3), Костромской (18769,4), Тверской (18876,3), Ивановской (19178,4) областях.

Индексы цен на отдельные группы непродовольственных товаров

	В % к предыдущему месяцу			Декабрь 2022г. в % к декабрю 2021г.	Справочно декабрь 2021г. в % к декабрю 2020г.
	октябрь 2022г.	ноябрь 2022г.	декабрь 2022г.		
Ткани	99,7	100,01	100,0	110,5	100,5
Одежда и белье	99,9	99,9	99,0	106,1	102,9
Трикотажные изделия	99,6	99,5	98,4	107,2	104,3
Обувь	99,9	99,1	99,3	109,5	103,2
Моющие и чистящие средства	99,99	102,1	96,8	130,3	105,6
Табачные изделия	101,2	100,8	100,9	110,7	116,0
Электротовары и другие бытовые приборы	100,3	97,6	99,4	121,2	100,4
Телерадиотовары	101,9	96,5	96,7	100,1	108,1
Строительные материалы	97,9	98,6	97,4	97,3	119,8
Бензин автомобильный	100,1	100,2	100,2	101,4	108,2
Медикаменты	100,8	100,2	100,9	109,9	105,9

СМОЛЕНСКАЯ ОБЛАСТЬ

Индексы цен и тарифов на отдельные группы и виды услуг

	на конец периода				
	В % к предыдущему месяцу			Декабрь 2022г. в % к декабрю 2021г.	Справочно декабрь 2021г. в % к декабрю 2020г.
	октябрь 2022г.	ноябрь 2022г.	декабрь 2022г.		
Жилищно-коммунальные услуги (включая аренду квартир)	99,9	100,2	106,6	112,7	104,0
<i>в том числе:</i>					
жилищные услуги (без аренды квартир у частных лиц)	100,0	100,7	100,0	109,6	103,6
<i>из них:</i>					
оплата жилья в домах государ- ственного и муниципального жилищных фондов	100,0	101,0	100,0	106,5	102,7
содержание и ремонт жилья для граждан собственников жилья	100,0	101,2	100,0	104,2	102,5
взносы на капитальный ремонт	100,0	100,0	100,0	123,1	103,8
услуги по организации и выполнению работ по эксплуатации домов ЖК, ЖСК, ТСЖ	100,0	100,0	100,0	100,0	100,7
коммунальные услуги	100,0	100,0	108,9	113,7	104,2
<i>из них:</i>					
холодное водоснабжение и водоотведение	100,0	100,0	108,8	114,2	106,7
отопление	100,0	100,0	109,0	114,0	104,0
водоснабжение горячее	100,0	100,0	108,9	114,4	104,5
газоснабжение	100,0	100,0	108,9	112,3	101,6
электроснабжение	100,0	100,0	109,0	114,1	104,9
обращение с твердыми коммунальными отходами	100,0	100,0	108,6	113,0	103,8
Медицинские услуги	100,2	100,2	100,1	110,0	104,9
Услуги пассажирского транспорта	99,1	99,6	103,0	107,2	109,5
Услуги связи	101,0	100,2	100,0	98,8	99,4
Услуги организаций культуры	100,0	100,0	100,0	95,1	113,6
Санаторно-оздоровительные услуги	100,0	100,0	100,0	122,0	101,0
Услуги дошкольного воспитания	100,2	100,0	100,0	109,9	102,7
Услуги образования	100,1	100,0	100,0	105,9	103,6
Бытовые услуги	100,01	100,4	100,2	110,3	102,1
Услуги зарубежного туризма	99,6	122,5	85,5	178,9	102,5
Услуги физкультуры и спорта	100,0	100,0	100,0	102,8	104,0
Услуги страхования	100,1	100,3	100,4	120,6	107,7

Цены и тарифы на жилищно-коммунальные услуги в декабре 2022 года по г. Смоленску сложились следующим образом:

	В рублях	В % к предыдущему месяцу	В % к соответствующему месяцу предыдущего года
Плата за жилье в домах государственного и муниципального жилищного фонда, 1 м ² общей площади	24,61	100,0	108,6
Проживание в студенческом общежитии, за месяц с 1 человека	876,51	100,0	98,5
Взносы на капитальный ремонт, 1 м ² общей площади	9,87	100,0	123,1
Водоснабжение холодное и водоотведение, м ³	52,42	109,1	114,1
Отопление, Гкал	2969,45	109,0	114,0
Водоснабжение горячее, м ³	189,49	109,0	114,7
Плата за электричество (основной тариф в квартирах без электроплит), 100 кВт.ч	486,00	109,0	114,1
Плата за газ сетевой, за месяц с 1 человека	73,56	108,9	115,3
Газ сетевой, м ³	6,62	108,9	112,2
Обращение с твердыми коммунальными отходами, за месяц с 1 человека	105,81	108,6	113,0

ИНДЕКСЫ ЦЕН ПРОИЗВОДИТЕЛЕЙ

Индекс цен производителей промышленных товаров (услуг), реализованных на внутреннем рынке, в декабре 2022 года составил 99,2%, в том числе индекс цен по видам экономической деятельности «Добыча полезных ископаемых» - 100,1%, «Обрабатывающие производства» – 99,8%, «Обеспечение электрической энергией, газом и паром; кондиционирование воздуха» – 96,0%.

Индексы цен производителей промышленных товаров

на конец периода, в процентах

	Всего		в том числе по видам деятельности							
			добыча полезных ископаемых		обрабатывающие производства		обеспечение электрической энергией, газом и паром; кондиционирование воздуха		водоснабжение; водоотведение, организация сбора и утилизации отходов, деятельность по ликвидации загрязнений	
	к предыдущему периоду	к декабрю предыдущего года	к предыдущему периоду	к декабрю предыдущего года	к предыдущему периоду	к декабрю предыдущего года	к предыдущему периоду	к декабрю предыдущего года	к предыдущему периоду	к декабрю предыдущего года

2021г.

январь	103,2	103,2	100,0	100,0	103,6	103,6	102,2	102,2	101,2	101,2
февраль	101,6	104,8	100,0	100,0	99,8	103,4	109,0	111,5	100,0	101,2
март	101,4	106,3	99,99	99,99	101,1	104,6	102,8	114,6	100,0	101,2

СМОЛЕНСКАЯ ОБЛАСТЬ

	Всего		в том числе по видам деятельности							
			добыча полезных ископаемых		обрабатывающие производства		обеспечение электрической энергией, газом и паром; кондиционирование воздуха		водоснабжение; водоотведение, организация сбора и утилизации отходов, деятельность по ликвидации загрязнений	
	к предыдущему периоду	к декабрю предыдущего года	к предыдущему периоду	к декабрю предыдущего года	к предыдущему периоду	к декабрю предыдущего года	к предыдущему периоду	к декабрю предыдущего года	к предыдущему периоду	к декабрю предыдущего года
I квартал	106,3		99,99		104,6		114,6		101,2	
апрель	102,0	108,4	100,3	100,3	103,7	108,4	96,2	110,2	100,0	101,2
май	103,0	111,6	100,1	100,4	104,2	112,9	99,0	109,1	100,0	101,2
июнь	101,4	113,1	100,0	100,4	102,2	115,4	98,2	107,2	100,0	101,2
II квартал	106,4		100,4		110,4		93,5		100,0	
июль	103,1	116,6	100,3	100,7	101,9	117,6	107,9	115,7	104,0	105,2
август	101,7	118,5	100,0	100,7	101,2	119,0	104,2	120,5	100,0	105,2
сентябрь	100,2	118,7	104,5	105,3	98,8	117,6	105,3	126,9	100,0	105,2
III квартал	104,9		104,8		101,9		118,4		104,0	
октябрь	101,0	119,9	104,5	110,0	102,3	120,3	96,2	122,1	100,0	105,2
ноябрь	101,3	121,4	102,5	112,7	103,4	124,4	93,2	113,7	100,0	105,2
декабрь	98,7	119,8	102,4	115,3	99,5	123,8	94,8	107,9	100,0	105,2
IV квартал	101,0		109,6		105,3		85,0		100,0	
2022г.										
январь	101,6	101,6	100,3	100,3	100,9	100,9	105,0	105,0	100,0	100,0
февраль	101,7	103,3	100,3	100,6	101,8	102,7	101,8	106,9	100,0	100,0
март	104,2	107,7	104,3	104,9	104,7	107,6	102,8	109,9	100,0	100,0
I квартал	107,7		104,9		107,6		109,9		100,0	
апрель	103,0	110,9	105,7	110,9	104,2	112,2	98,5	108,3	100,0	100,0
май	99,95	110,9	104,5	115,9	100,02	112,2	99,4	107,6	100,0	100,0
июнь	97,6	108,2	101,7	117,8	98,4	110,4	93,1	100,2	100,0	100,0
II квартал	100,5		112,3		102,6		91,2		100,0	
июль	99,7	107,9	100,5	118,4	97,4	107,6	109,3	109,5	105,0	105,0
август	99,3	107,2	100,1	118,5	98,0	105,5	104,6	114,5	100,01	105,0
сентябрь	99,6	106,8	100,6	119,2	99,1	104,5	101,6	116,3	100,0	105,0
III квартал	98,7		101,2		94,7		116,1		105,0	
октябрь	100,8	107,7	100,9	120,2	101,6	106,2	98,3	114,3	100,0	105,0
ноябрь	98,9	106,5	99,99	120,2	99,5	105,7	96,3	110,0	100,0	105,0
декабрь	99,2	105,7	100,1	120,4	99,8	105,5	96,0	105,6	101,7	106,8
IV квартал	99,0		101,0		100,9		90,8		101,7	

Индексы цен производителей по отдельным видам экономической деятельности
на конец периода

	В % к предыдущему месяцу			Декабрь 2022г. в % к декабрю 2021г.	Справочно декабрь 2021г. в % к декабрю 2020г.
	октябрь 2022г.	ноябрь 2022г.	декабрь 2022г.		
Производство промышленных товаров (услуг), реализованных на внутреннем рынке	100,8	98,9	99,2	105,7	119,8
Добыча полезных ископаемых	100,9	99,99	100,1	120,4	115,3
Обрабатывающие производства	101,6	99,5	99,8	105,5	123,8
<i>из них:</i>					
производство пищевых продуктов	101,1	100,3	99,9	110,4	113,1
производство напитков	98,5	99,2	100,0	110,6	106,6
производство текстильных изделий	109,3	100,9	100,8	118,7	100,4
производство одежды	104,0	100,0	100,0	125,2	101,3
производство кожи и изделий из кожи	100,0	100,1	100,0	100,6	115,4
обработка древесины и производство изделий из дерева и пробки, кроме мебели, производство изделий из соломки и материалов для плетения	97,5	97,7	98,7	88,9	133,4
производство бумаги и бумажных изделий	100,0	101,5	100,0	118,4	116,4
деятельность полиграфическая и копирование носителей информации	96,0	98,8	100,4	102,4	107,8
производство химических веществ и химических продуктов	101,2	99,96	100,0	111,7	126,7
производство лекарственных средств и материалов, применяемых в медицинских целях	100,0	100,0	100,0	110,1	104,9
производство резиновых и пластмассовых изделий	100,8	100,3	99,2	93,4	134,7
производство прочей неметаллической минеральной продукции	130,9	100,2	99,4	136,5	121,2
производство металлургическое	104,7	97,0	100,0	63,6	143,8
производство готовых металлических изделий, кроме машин и оборудования	96,4	98,9	99,6	118,3	124,6
производство компьютеров, электронных и оптических изделий	100,0	101,4	100,6	121,9	108,6
производство электрического оборудования	93,1	96,7	102,0	85,8	141,2
производство машин и оборудования, не включенных в другие группировки	100,5	100,6	100,0	124,0	112,1
производство автотранспортных средств, прицепов и полуприцепов	100,0	100,0	100,0	143,9	111,3
производство прочих транспортных средств и оборудования	98,8	100,0	100,1	109,4	117,9

СМОЛЕНСКАЯ ОБЛАСТЬ

	В % к предыдущему месяцу			Декабрь 2022г. в % к декабрю 2021г.	Справочно декабрь 2021г. в % к декабрю 2020г.
	октябрь 2022г.	ноябрь 2022г.	декабрь 2022г.		
производство мебели	100,0	100,0	100,0	103,6	129,8
производство прочих готовых изделий	100,2	100,6	100,2	114,4	101,6
ремонт и монтаж машин и оборудования	100,0	100,0	100,0	119,4	120,2
Обеспечение электрической энергией, газом и паром; кондиционирование воздуха	98,3	96,3	96,0	105,6	107,9
<i>в том числе:</i>					
производство, передача и распределение электроэнергии	97,9	95,6	93,7	104,1	108,9
производство и распределение газообразного топлива	100,5	99,6	99,9	103,0	100,6
производство, передача и распределение пара и горячей воды; кондиционирование воздуха	100,0	100,0	108,3	113,9	104,1
Водоснабжение; водоотведение, организация сбора и утилизации отходов, деятельность по ликвидации загрязнений	100,0	100,0	101,7	106,8	105,2

В декабре 2022 года **сводный индекс цен на продукцию (затраты, услуги) инвестиционного назначения** составил 99,98%, в том числе индекс цен производителей на строительную продукцию – 100,2%, индекс цен приобретения машин и оборудования инвестиционного назначения – 99,96%, индекс цен на прочую продукцию (затраты, услуги) инвестиционного назначения – 98,1%.

Индекс тарифов на грузовые автоперевозки в декабре 2022 года вырос по сравнению с предыдущим месяцем на 3,0%.

	Декабрь 2022г. в % к		Справочно декабрь 2021г. в % к декабрю 2020г.
	декабрю 2021г.	ноябрю 2022г.	
Автомобильный транспорт (все виды сообщения)	97,9	103,0	92,0
<i>из него:</i>			
международный	97,4	103,1	91,2
междугородный	138,4	100,0	100,2
городской и пригородный	106,1	100,0	100,4

В декабре 2022 года **индекс цен производителей сельскохозяйственной продукции** составил 98,4%, в том числе в животноводстве – 98,0%, в растениеводстве – 104,0%.

ЦЕНЫ НА РЫНКЕ ЖИЛЬЯ

В IV квартале 2022 года средняя цена 1 квадратного метра общей площади квартир на первичном рынке жилья составила 63049 рублей, на вторичном рынке – 49615 рублей.

ФИНАНСЫ

ФИНАНСЫ ОРГАНИЗАЦИЙ

Финансовые результаты деятельности организаций

В январе-ноябре 2022 года по оперативным данным **сальдированный финансовый результат (прибыль минус убыток)** организаций (кроме субъектов малого предпринимательства, кредитных организаций, государственных (муниципальных) учреждений, некредитных финансовых организаций) в действующих ценах сложился положительный и составил 37487,6 млн рублей (278 организаций получили прибыль в размере 40643,7 млн рублей, 130 организаций – убыток на сумму 3156,1 млн рублей). В январе-ноябре 2021 года по этому же кругу организаций сальдо составило 43188,5 млн рублей прибыли.

В январе-ноябре 2022 года, по оперативным данным, доля убыточных организаций по сравнению с соответствующим периодом предыдущего года увеличилась на 4,0 процентных пункта и составила 31,9%.

Финансовые результаты деятельности организаций по видам экономической деятельности в январе-ноябре 2022 года

	Сальдо прибылей и убытков (-)		Сумма прибыли, млн рублей	Доля прибыльных организаций в общем числе организаций, %	Сумма убытка, млн рублей	Доля убыточных организаций в общем числе организаций, %
	млн рублей	в % к январю - ноябрю 2021г. ¹⁾				
Всего	37487,6	86,8	40643,7	68,1	3156,1	31,9
<i>из них организации с основным видом экономической деятельности:</i>						
сельское, лесное хозяйство, охота, рыболовство и рыбоводство	843,4	111,3	... ²⁾	95,0	... ²⁾	5,0
добыча полезных ископаемых	12,6	80,0	... ²⁾	66,7	... ²⁾	33,3
обрабатывающие производства	20526,1	63,7	22175,1	74,6	1649,1	25,4
<i>из них:</i>						
производство пищевых продуктов	782,9	187,9	911,7	75,0	128,8	25,0
производство напитков	... ²⁾	166,1	... ²⁾	100	-	-
производство текстильных изделий	... ²⁾	153,0	... ²⁾	100	-	-
производство одежды	164,2	87,1	... ²⁾	75,0	... ²⁾	25,0
производство кожи и изделий из кожи	... ²⁾	130,4	... ²⁾	100	-	-
обработка древесины и производство изделий из дерева и пробки, кроме мебели, производство изделий из соломки и материалов для плетения	1313,0	31,4	1313,0	100	-	-

СМОЛЕНСКАЯ ОБЛАСТЬ

	Сальдо прибылей и убытков (-)		Сумма прибыли, млн рублей	Доля прибыльных организаций в общем числе организаций, %	Сумма убытка, млн рублей	Доля убыточных организаций в общем числе организаций, %
	млн рублей	в % к январю - ноябрю 2021г. ¹⁾				
деятельность полиграфическая и копирование носителей информации	... ²⁾	168,7	... ²⁾	100	-	-
производство химических веществ и химических продуктов	11008,7	56,9	11008,7	100	-	-
производство резиновых и пластмассовых изделий	1707,8	140,5	... ²⁾	83,3	... ²⁾	16,7
производство прочей неметаллической минеральной продукции	2195,2	102,9	2235,6	81,2	40,4	18,8
производство металлургическое	-326,4	-	... ²⁾	50,0	... ²⁾	50,0
производство готовых металлических изделий, кроме машин и оборудования	1107,5	в3,4р	1192,5	60,0	85,1	40,0
производство компьютеров, электронных и оптических изделий	264,9	44,5	678,1	55,6	413,2	44,4
производство электрического оборудования	30,6	5,1	225,5	57,1	194,9	42,9
производство машин и оборудования, не включенных в другие группировки	... ²⁾	в2,2р	... ²⁾	100	-	-
производство автотранспортных средств, прицепов и полуприцепов	234,0	в5,9р	... ²⁾	66,7	... ²⁾	33,3
производство прочих транспортных средств и оборудования	... ²⁾	-	... ²⁾	100	-	-
производство мебели	... ²⁾	в14,4р	... ²⁾	100	-	-
производство прочих готовых изделий	538,8	124,6	... ²⁾	75,0	... ²⁾	25,0
ремонт и монтаж машин и оборудования	204,2	-	212,6	57,1	8,4	42,9
обеспечение электрической энергией, газом и паром; кондиционирование воздуха	688,3	165,5	... ²⁾	43,5	... ²⁾	56,5
<i>в том числе:</i>						
производство, передача и распределение электроэнергии	... ²⁾	-	... ²⁾	33,3	... ²⁾	66,7

	Сальдо прибылей и убытков (-)		Сумма прибыли, млн рублей	Доля прибыльных организаций в общем числе организаций, %	Сумма убытка, млн рублей	Доля убыточных организаций в общем числе организаций, %
	млн рублей	в % к январю - ноябрю 2021г. ¹⁾				
производство и распределение газообразного топлива	... ²⁾	95,5	... ²⁾	100	-	-
производство, передача и распределение пара и горячей воды; кондиционирование воздуха	233,6	-	... ²⁾	38,9	... ²⁾	61,1
водоснабжение; водоотведение, организация сбора и утилизации отходов, деятельность по ликвидации загрязнений	73,7	18,9	238,5	40,7	164,8	59,3
строительство	-24,4	-	525,4	75,0	549,8	25,0
торговля оптовая и розничная; ремонт автотранспортных средств и мотоциклов	9754,6	в2,1р	9994,8	81,9	240,2	18,1
<i>в том числе:</i>						
торговля оптовая и розничная автотранспортными средствами и мотоциклами и их ремонт	3387,2	198,8	... ²⁾	71,4	... ²⁾	28,6
торговля оптовая, кроме оптовой торговли автотранспортными средствами и мотоциклами	5468,8	189,1	5637,3	80,6	168,5	19,4
торговля розничная, кроме торговли автотранспортными средствами и мотоциклами	898,6	-	... ²⁾	92,9	... ²⁾	7,1
транспортировка и хранение	2708,3	93,3	2842,6	68,9	134,3	31,1
деятельность гостиниц и предприятий общественного питания	-6,6	-	... ²⁾	33,3	... ²⁾	66,7
деятельность в области информации и связи	13,6	72,4	17,4	60,0	3,8	40,0
деятельность по операциям с недвижимым имуществом	-62,3	-	23,6	47,1	85,9	52,9
деятельность профессиональная, научная и техническая	110,1	75,0	... ²⁾	60,0	... ²⁾	40,0
деятельность административная и сопутствующие дополнительные услуги	2817,3	в2,9р	2904,0	42,9	86,7	57,1

СМОЛЕНСКАЯ ОБЛАСТЬ

	Сальдо прибылей и убытков (-)		Сумма прибыли, млн рублей	Доля прибыльных организаций в общем числе организаций, %	Сумма убытка, млн рублей	Доля убыточных организаций в общем числе организаций, %
	млн рублей	в % к январю - ноябрю 2021г. ¹⁾				
образование	2,1	-	7,3	53,8	5,1	46,2
деятельность в области здравоохранения и социальных услуг	4,4	23,8	4,4	100	-	-
деятельность в области культуры, спорта, организации досуга и развлечений	-8,8	-	... ²⁾	20,0	... ²⁾	80,0
предоставление прочих видов услуг	35,3	89,3	44,1	50,0	8,8	50,0

¹⁾ Темпы изменения сальдированного финансового результата отчетного периода по сравнению с соответствующим периодом предыдущего года рассчитаны по сопоставимому кругу организаций в соответствии с методологией бухгалтерского учета; с учетом корректировки данных соответствующего периода предыдущего года, исходя из изменений учетной политики, законодательных актов и др. Прочерк означает, что в одном или обоих сопоставляемых периодах был получен отрицательный сальдированный финансовый результат.

²⁾ В таблицах раздела данные не публикуются в целях обеспечения конфиденциальности первичных статистических данных, полученных от организаций, в соответствии с Федеральным законом от 29 ноября 2007 года № 282-ФЗ «Об официальном статистическом учете и системе государственной статистики в Российской Федерации» (ст.4, п.5; ст.9, п.1).

Состояние платежей и расчетов в организациях

На конец ноября 2022 года **суммарная задолженность** по обязательствам организаций (кредиторская и задолженность по кредитам банков и займам), по оперативным данным, в целом по области составила 201781,1 млн рублей, из нее **просроченная** – 6786,5 млн рублей, или 3,4% от общей суммы задолженности (на конец ноября 2021г. – 5,9%, на конец октября 2022г. – 3,6%).

Размер и структура задолженности организаций

	Ноябрь 2022г., млн рублей	на конец месяца		Справочно ноябрь 2021г. в % к октябрю 2021г.
		В % к		
		ноябрю 2021г.	октябрю 2022г.	
Суммарная задолженность	201781,1	133,5	102,7	101,4
в том числе:				
кредиторская задолженность	150300,6	140,0	102,5	101,8
задолженность по кредитам банков и займам	51480,5	117,6	103,3	100,74

	Ноябрь 2022г., млн рублей	В % к		Справочно ноябрь 2021г. в % к октябрю 2021г.
		ноябрю 2021г.	октябрю 2022г.	
Просроченная суммарная задолженность	6786,5	76,2	97,2	98,0
<i>в том числе:</i>				
кредиторская задолженность	... ²⁾	81,6	97,3	97,9
задолженность по кредитам банков и займам	... ²⁾	0,3	49,1	100,0
Дебиторская задолженность	114856,5	121,4	112,5	106,5
Просроченная дебиторская задолженность	3492,4	78,9	101,7	98,7

Кредиторская задолженность в целом по области на конец ноября 2022 года, по оперативным данным, составила 150300,6 млн рублей.

Структура и динамика просроченной кредиторской задолженности

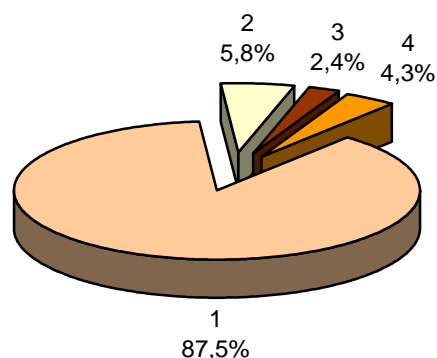
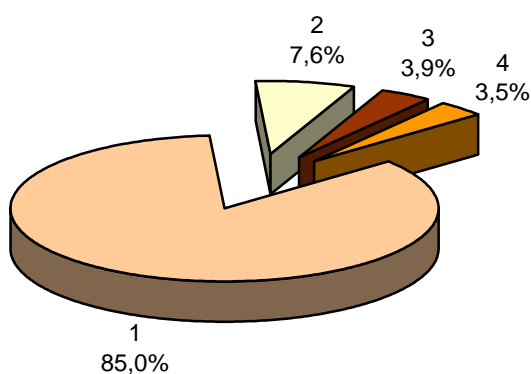
на конец месяца

	Количество организаций, имеющих просроченную кредиторскую задолженность, единиц	Просроченная кредиторская задолженность, млн рублей	в том числе		
			поставщикам	в бюджеты всех уровней	по платежам в государственные внебюджетные фонды
2021г.					
январь	53	8577,7	6413,6	678,1	390,2
февраль	53	8609,0	6442,5	720,9	420,7
март	51	8698,5	6430,8	710,5	359,4
апрель	55	8699,6	6605,8	662,8	371,6
май	55	8865,3	6758,7	636,7	371,5
июнь	56	8980,0	6883,5	637,5	352,8
июль	56	8821,7	6830,1	618,9	346,9
август	56	9070,8	6976,1	635,3	365,5
сентябрь	56	8338,0	7158,5	616,9	306,7
октябрь	56	8488,3	7244,4	630,3	323,4
ноябрь	55	8310,2	7060,5	630,1	323,4
декабрь	55	7426,0	6324,3	611,9	222,5
2022г.					
январь	50	... ²⁾	6525,1	444,5	196,8
февраль	50	... ²⁾	6521,6	443,4	202,3
март	49	... ²⁾	6239,3	385,1	209,3
апрель	49	... ²⁾	6238,8	403,6	203,7
май	49	... ²⁾	5935,8	435,4	191,0
июнь	51	... ²⁾	6566,4	450,0	183,3
июль	52	... ²⁾	6299,2	470,0	180,7
август	51	... ²⁾	6428,1	453,1	173,3

СМОЛЕНСКАЯ ОБЛАСТЬ

	Количество организаций, имеющих просроченную кредиторскую задолженность, единиц	Просроченная кредиторская задолженность, млн рублей	в том числе		
			поставщикам	в бюджеты всех уровней	по платежам в государственные внебюджетные фонды
сентябрь	51	... ²⁾	6126,8	414,1	175,3
октябрь	50	... ²⁾	6041,2	441,3	162,6
ноябрь	52	... ²⁾	5934,4	394,7	164,8

Динамика структуры просроченной кредиторской задолженности на конец ноября 2021г. на конец ноября 2022г.



1 - поставщикам

2 - в бюджеты всех уровней

3 - в государственные внебюджетные фонды

4 - прочая

Просроченная кредиторская задолженность организаций по видам экономической деятельности в ноябре 2022 года

на конец месяца

	Количество организаций, имеющих просроченную кредиторскую задолженность, единиц	Просроченная кредиторская задолженность, млн рублей	из нее		
			поставщикам	в бюджеты всех уровней	по платежам в государственные внебюджетные фонды
Всего	52	... ²⁾	5934,4	394,7	164,8
<i>в том числе:</i>					
сельское, лесное хозяйство, охота, рыболовство и рыбоводство	... ²⁾	... ²⁾	... ²⁾	-	-
обрабатывающие производства	17	3868,0	3219,7	377,4	144,7
<i>в том числе:</i>					
производство пищевых продуктов	... ²⁾	... ²⁾	... ²⁾	-	-

	Количество организаций, имеющих просроченную кредиторскую задолженность, единиц	Просроченная кредиторская задолженность, млн рублей	из нее		
			поставщикам	в бюджеты всех уровней	по платежам в государственные внебюджетные фонды
обработка древесины и производство изделий из дерева и пробки, кроме мебели, производство изделий из соломки и материалов для плетения	... ²⁾	... ²⁾	... ²⁾	... ²⁾	... ²⁾
производство прочей неметаллической минеральной продукции	4	183,7	111,4	... ²⁾	... ²⁾
производство металлургическое	... ²⁾	... ²⁾	... ²⁾	-	-
производство готовых металлических изделий, кроме машин и оборудования	... ²⁾	... ²⁾	... ²⁾	... ²⁾	... ²⁾
производство компьютеров, электронных и оптических изделий	4	292,9	292,8	-	-
производство электрического оборудования	3	150,6	... ²⁾	... ²⁾	... ²⁾
производство прочих транспортных средств и оборудования	... ²⁾	... ²⁾	... ²⁾	-	-
обеспечение электрической энергией, газом и паром; кондиционирование воздуха	13	2189,3	2079,6	... ²⁾	6,3
<i>в том числе:</i>					
производство, передача и распределение электроэнергии	... ²⁾	... ²⁾	... ²⁾	-	-
производство и распределение газообразного топлива	... ²⁾	... ²⁾	... ²⁾	-	-
производство, передача и распределение пара и горячей воды; кондиционирование воздуха	10	575,6	534,9	... ²⁾	6,3
водоснабжение; водоотведение, организация сбора и утилизации отходов, деятельность по ликвидации загрязнений	8	180,3	120,7	... ²⁾	-
строительство	3	38,7	29,8	... ²⁾	... ²⁾
деятельность по операциям с недвижимым имуществом	5	478,1	462,5	... ²⁾	... ²⁾
деятельность административная и сопутствующие дополнительные услуги	... ²⁾	... ²⁾	... ²⁾	... ²⁾	... ²⁾
образование	... ²⁾	... ²⁾	... ²⁾	... ²⁾	... ²⁾

СМОЛЕНСКАЯ ОБЛАСТЬ

	Количество организаций, имеющих просроченную кредиторскую задолженность, единиц	Просроченная кредиторская задолженность, млн рублей	из нее		
			поставщикам	в бюджеты всех уровней	по платежам в государственные внебюджетные фонды
деятельность в области культуры, спорта, организации досуга и развлечений	... ²⁾	... ²⁾	... ²⁾	-	-
предоставление прочих видов услуг	... ²⁾	... ²⁾	... ²⁾	-	-

Задолженность по полученным кредитам банков и займам в целом по области на конец ноября 2022 года, по оперативным данным, составила 51480,5 млн рублей.

На организации с видом экономической деятельности «Водоснабжение; водоотведение, организация сбора и утилизации отходов, деятельность по ликвидации загрязнений» приходилось 100% просроченной задолженности по кредитам банков и займам.

Размер и структура просроченной задолженности по кредитам банков и займам по видам экономической деятельности в ноябре 2022 года

	Млн рублей	на конец месяца	
		В % к	
		октябрю 2022г.	итогу
Всего	... ²⁾	49,1	100
<i>в том числе</i>			
водоснабжение; водоотведение, организация сбора и утилизации отходов, деятельность по ликвидации загрязнений	... ²⁾	100,0	100

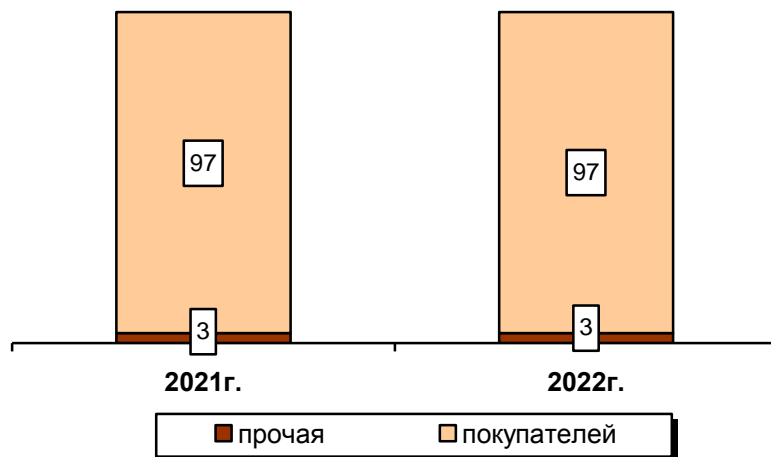
Дебиторская задолженность в целом по области на конец ноября 2022 года, по оперативным данным, составила 114856,5 млн рублей, из нее **просроченная** – 3492,4 млн рублей, или 3,0% от общего объема дебиторской задолженности (на конец ноября 2021г. – 4,7%, на конец октября 2022г. – 3,4%).

Структура и динамика просроченной дебиторской задолженности

	Количество организаций, имеющих просроченную дебиторскую задолженность, единиц	Просроченная дебиторская задолженность, млн рублей	на конец месяца		
			покупателей	из нее	
				по полученным векселям	государственных заказчиков по оплате за поставленную продукцию
2021г.					
январь	104	7321,0	7085,9	-	... ²⁾
февраль	104	4506,8	4356,2	-	... ²⁾
март	103	4127,6	3966,1	-	... ²⁾

	Количество организаций, имеющих просроченную дебиторскую задолженность, единиц	Просроченная дебиторская задолженность, млн рублей	из нее		
			покупателей	из нее	
				по полученным векселям	государственных заказчиков по оплате за поставленную продукцию
апрель	103	4172,3	3991,9	-	... ²⁾
май	103	4488,8	4305,0	-	... ²⁾
июнь	106	4457,6	4319,7	-	... ²⁾
июль	104	4670,5	4525,9	-	... ²⁾
август	104	4891,4	4734,9	-	... ²⁾
сентябрь	104	4435,2	4287,8	-	... ²⁾
октябрь	104	4485,2	4339,2	-	... ²⁾
ноябрь	104	4424,9	4282,3	-	... ²⁾
декабрь	108	4373,8	4223,2	-	-
2022г.					
январь	106	3947,1	3809,2	-	-
февраль	105	3294,6	3147,9	-	-
март	108	4114,0	3950,0	-	... ²⁾
апрель	108	3904,0	3769,1	-	... ²⁾
май	106	3921,7	3790,4	-	-
июнь	107	3974,6	3837,2	-	-
июль	107	3879,3	3739,0	-	-
август	104	3895,2	3750,5	-	-
сентябрь	108	3395,6	3255,5	-	-
октябрь	108	3432,7	3188,9	-	-
ноябрь	105	3492,4	3399,6	-	-

Динамика структуры просроченной дебиторской задолженности на конец ноября (в процентах)



СМОЛЕНСКАЯ ОБЛАСТЬ

Просроченная дебиторская задолженность организаций по видам экономической деятельности в ноябре 2022 года

	на конец месяца		
	Количество организаций, имеющих просроченную дебиторскую задолженность, единиц	Просроченная дебиторская задолженность, млн рублей	Из нее покупателей
Всего	105	3492,4	3399,6
<i>в том числе:</i>			
сельское, лесное хозяйство, охота, рыболовство и рыбоводство	5	16,5	16,5
добыча полезных ископаемых	... ²⁾	... ²⁾	... ²⁾
обрабатывающие производства	29	525,1	465,4
<i>в том числе:</i>			
производство пищевых продуктов	4	14,9	13,0
производство одежды	... ²⁾	... ²⁾	... ²⁾
обработка древесины и производство изделий из дерева и пробки, кроме мебели, производство изделий из соломки и материалов для плетения	... ²⁾	... ²⁾	... ²⁾
деятельность полиграфическая и копирование носителей информации	... ²⁾	... ²⁾	... ²⁾
производство химических веществ и химических продуктов	... ²⁾	... ²⁾	... ²⁾
производство резиновых и пластмассовых изделий	... ²⁾	... ²⁾	... ²⁾
производство прочей неметаллической минеральной продукции	6	98,8	80,0
производство металлургическое	... ²⁾	... ²⁾	... ²⁾
производство готовых металлических изделий, кроме машин и оборудования	4	134,1	108,0
производство компьютеров, электронных и оптических изделий	3	10,1	9,1
производство электрического оборудования	... ²⁾	... ²⁾	... ²⁾
производство прочих транспортных средств и оборудования	... ²⁾	... ²⁾	... ²⁾
ремонт и монтаж машин и оборудования	... ²⁾	... ²⁾	... ²⁾
обеспечение электрической энергией, газом и паром; кондиционирование воздуха	19	1222,1	1201,7
<i>в том числе:</i>			
производство, передача и распределение электроэнергии	... ²⁾	... ²⁾	... ²⁾
производство и распределение газообразного топлива	... ²⁾	... ²⁾	... ²⁾
производство, передача и распределение пара и горячей воды; кондиционирование воздуха	15	559,2	538,8

	<i>Количество орга- низаций, имеющих просроченную де- биторскую задол- женность, единиц</i>	<i>Просроченная дебиторская задолженность, млн рублей</i>	<i>Из нее поку- пателей</i>
водоснабжение; водоотведение, организация сбора и утилизации отхо- дов, деятельность по ликвидации загрязнений	... ²⁾	... ²⁾	... ²⁾
строительство	3	54,7	54,4
торговля оптовая и розничная; ремонт автотранспортных средств и мотоциклов	17	760,6	753,7
<i>в том числе:</i>			
торговля оптовая, кроме оптовой торговли автотранспортными средствами и мотоциклами	11	753,6	... ²⁾
торговля розничная, кроме торговли автотранспортными средствами и мото- циклами	6	7,0	... ²⁾
транспортировка и хранение	5	12,5	12,5
деятельность по операциям с недвижимым имуществом	8	594,5	594,5
деятельность профессиональная, научная и техническая	... ²⁾	... ²⁾	... ²⁾
деятельность административная и сопутствующие дополнительные услуги	... ²⁾	... ²⁾	... ²⁾
предоставление прочих видов услуг	4	12,3	7,0

На конец ноября 2022 года векселя, которые обеспечивали задолженность и участвовали в обращении, полностью погашены в срок.

Превышение кредиторской задолженности над дебиторской на конец ноября 2022 года

	млн рублей			
	Задолженность		Превышение кредиторской задолженности над дебиторской	
	дебиторская	кредиторская	всего	в % к дебиторской задолженности
Всего	114856,5	150300,6	35444,1	30,9
<i>из них организации с основным видом экономической деятельности:</i>				
сельское, лесное хозяйство, охота, рыболовство и рыбо- водство	2081,8	942,6	-1139,1	-
добыча полезных ископаемых	76,2	219,5	143,3	188,0

СМОЛЕНСКАЯ ОБЛАСТЬ

	Задолженность		Превышение кредиторской задолженности над дебиторской	
	дебиторская	кредиторская	всего	в % к дебиторской задолженности
обрабатывающие производства	53105,9	91513,3	38407,4	72,3
<i>из них:</i>				
производство пищевых продуктов	5660,5	5761,5	101,0	1,8
производство напитков	... ²⁾	... ²⁾	... ²⁾	108,3
производство текстильных изделий	... ²⁾	... ²⁾	... ²⁾	21,9
производство одежды	2295,6	3765,0	1469,5	64,0
производство кожи и изделий из кожи	... ²⁾	... ²⁾	... ²⁾	-
обработка древесины и производство изделий из дерева и пробки, кроме мебели, производство изделий из соломки и материалов для плетения	2204,6	5369,8	3165,1	143,6
деятельность полиграфическая и копирование носителей информации	... ²⁾	... ²⁾	... ²⁾	44,2
производство химических веществ и химических продуктов	4967,0	8664,5	3697,5	74,4
производство резиновых и пластмассовых изделий	5910,9	7036,6	1125,7	19,0
производство прочей неметаллической минеральной продукции	2010,2	2261,6	251,5	12,5
производство металлургическое	1890,9	2664,5	773,6	40,9
производство готовых металлических изделий, кроме машин и оборудования	16398,9	39261,3	22862,5	139,4
производство компьютеров, электронных и оптических изделий	3427,0	7871,4	4444,4	129,7
производство электрического оборудования	2405,3	1905,6	-499,6	-
производство машин и оборудования, не включенных в другие группировки	... ²⁾	... ²⁾	... ²⁾	-
производство автотранспортных средств, прицепов и полуприцепов	655,7	1200,7	545,0	83,1
производство прочих транспортных средств и оборудования	... ²⁾	... ²⁾	... ²⁾	0,6
производство мебели	... ²⁾	... ²⁾	... ²⁾	4,3
производство прочих готовых изделий	254,0	374,5	120,5	47,5

	Задолженность		Превышение кредиторской задолженности над дебиторской	
	дебиторская	кредиторская	всего	в % к дебиторской задолженности
ремонт и монтаж машин и оборудования	370,7	863,1	492,4	132,8
обеспечение электрической энергией, газом и паром; кондиционирование воздуха	5293,1	6675,1	1382,1	26,1
<i>в том числе:</i>				
производство, передача и распределение электроэнергии	258,7	1059,7	801,0	309,7
производство и распределение газообразного топлива	... ²⁾	... ²⁾	... ²⁾	46,8
производство, передача и распределение пара и горячей воды; кондиционирование воздуха	2606,5	2050,8	-555,8	-
водоснабжение; водоотведение, организация сбора и утилизации отходов, деятельность по ликвидации загрязнений	1476,3	1553,8	77,5	5,3
строительство	4746,9	7394,5	2647,7	55,8
торговля оптовая и розничная; ремонт автотранспортных средств и мотоциклов	34943,7	28019,1	-6924,7	-
<i>в том числе:</i>				
торговля оптовая и розничная автотранспортными средствами и мотоциклами и их ремонт	3818,8	4034,8	215,9	5,7
торговля оптовая, кроме оптовой торговли автотранспортными средствами и мотоциклами	28779,0	22917,0	-5862,0	-
торговля розничная, кроме торговли автотранспортными средствами и мотоциклами	2345,9	1067,3	-1278,6	-
транспортировка и хранение	8899,8	7353,6	-1546,2	-
деятельность гостиниц и предприятий общественного питания	10,7	14,3	3,6	33,9
деятельность в области информации и связи	144,6	181,7	37,1	25,7
деятельность по операциям с недвижимым имуществом	1750,0	2012,3	262,3	15,0
деятельность профессиональная, научная и техническая	847,5	387,2	-460,3	-
деятельность административная и сопутствующие дополнительные услуги	1319,8	3805,0	2485,2	188,3
образование	13,7	52,0	38,3	279,0

СМОЛЕНСКАЯ ОБЛАСТЬ

	Задолженность		Превышение кредиторской задолженности над дебиторской	
	дебиторская	кредиторская	всего	в % к дебиторской задолженности
деятельность в области здравоохранения и социальных услуг	62,4	89,1	26,7	42,8
деятельность в области культуры, спорта, организации досуга и развлечений	5,1	20,6	15,4	301,9
предоставление прочих видов услуг	79,2	67,0	-12,2	-

ЗАНЯТОСТЬ И БЕЗРАБОТИЦА

ЗАНЯТОСТЬ

Численность рабочей силы в возрасте 15 лет и старше за IV квартал 2022 года составила 487,4 тыс. человек, из них 472,7 тыс. человек квалифицировались как занятые экономической деятельностью и 14,7 тыс. человек – как безработные, соответствующие критериям МОТ (т.е. не имели работы или доходного занятия, искали работу и были готовы приступить к ней в обследуемую неделю).

Динамика численности рабочей силы в возрасте 15 лет и старше ¹⁾²⁾

	Рабочая сила, тыс. человек	в том числе		Уровень занято- сти, %	Уровень безрабо- тицы, %
		занятые	безра- ботные		
2021г.					
ноябрь 2020г. – январь 2021г.	480,6	453,1	27,5	56,6	5,7
декабрь 2020г. – февраль 2021г.	481,7	454,0	27,7	56,8	5,8
I квартал (в среднем за месяц)	477,6	451,0	26,5	56,6	5,6
февраль-апрель	478,1	452,4	25,7	56,8	5,4
март-май	477,5	452,4	25,1	56,8	5,3
II квартал (в среднем за месяц)	480,7	456,0	24,7	57,2	5,1
май-июль	482,2	457,7	24,5	57,4	5,1
июнь-август	484,7	460,5	24,2	57,8	5,0
III квартал (в среднем за месяц)	485,2	461,5	23,7	57,9	4,9
август-октябрь	487,1	464,0	23,1	58,2	4,7
сентябрь-ноябрь	479,0	456,7	22,3	57,3	4,7
IV квартал (в среднем за месяц)	478,1	456,3	21,8	57,2	4,6
год (в среднем за месяц)	480,4	456,2	24,2	57,2	5,0
2022г.					
ноябрь 2021г. - январь 2022г.	465,3	444,6	20,7	56,0	4,5
декабрь 2021г. - февраль 2022г	472,9	453,0	19,9	57,4	4,2
I квартал (в среднем за месяц)	471,9	452,8	19,1	57,7	4,1
февраль-апрель	488,8	470,6	18,2	59,9	3,7
март-май	488,0	469,9	18,2	59,8	3,7
II квартал (в среднем за месяц)	486,7	469,7	17,0	59,8	3,5
май-июль	474,1	457,9	16,2	58,3	3,4
июнь-август	476,1	460,1	16,0	58,6	3,4
III квартал (в среднем за месяц)	478,5	462,8	15,7	58,9	3,3
август-октябрь	494,4	478,6	15,9	60,9	3,2
сентябрь-ноябрь	484,9	470,1	14,8	59,9	3,1
IV квартал (в среднем за месяц)	487,4	472,7	14,7	60,2	3,0
год (в среднем за месяц)	481,1	464,5	16,6	59,2	3,5

¹⁾ Рассчитаны в соответствии с методологией Международной Организации Труда.

²⁾ В целях повышения представительности данных о рабочей силе показатели занятости и безработицы приводятся в среднем за последние три месяца.

СМОЛЕНСКАЯ ОБЛАСТЬ

В ноябре 2022 года численность штатных работников (без учета совместителей) организаций, не относящихся к субъектам малого предпринимательства, средняя численность работников которых превышает 15 человек, составила 195,7 тыс. человек. На условиях совместительства и по договорам гражданско-правового характера для работы в этих организациях привлекалось еще 7,1 тыс. человек (в эквиваленте полной занятости). Число замещенных рабочих мест работниками списочного состава, совместителями и лицами, выполнявшими работы по договорам гражданско-правового характера, в организациях в ноябре 2022 года составило 202,8 тыс. человек.

Динамика числа замещенных рабочих мест в организациях (по организациям, не относящимся к субъектам малого предпринимательства, средняя численность работников которых превышает 15 человек)

	Ноябрь 2022г., тысяч	В % к ноябрю 2021г.	Январь- ноябрь 2022г. в % к январю- ноябрю 2021г.	Справочно	
				ноябрь 2021г. в % к ноябрю 2020г.	январь- ноябрь 2021г. в % к январю- ноябрю 2020г.
Всего замещенных рабочих мест	202,8	96,4	98,5	99,4	98,5
<i>в том числе:</i>					
работниками списочного состава (без внешних совместителей)	195,7	97,5	98,6	98,3	98,2
внешними совместителями	3,6	98,7	99,4	98,3	100,5
работниками, выполнявшими работы по договорам гражданско-правового характера	3,5	58,5	92,9	164,4	115,2

БЕЗРАБОТИЦА

В государственных учреждениях службы занятости населения в качестве безработных на конец декабря 2022 года зарегистрировано 3,2 тыс. человек, в том числе 2,6 тыс. человек получили пособие по безработице.

Динамика численности не занятых трудовой деятельностью граждан, состоящих на учете в государственных учреждениях службы занятости населения (по данным Департамента государственной службы занятости населения Смоленской области)

	Численность не занятых трудовой деятельностью граждан, человек	на конец месяца		
		человек	из них безработных	
			в % к	
		соответствующему периоду предыдущего года	предыдущему периоду	
2021г.				
январь	18641	17037	в3,5р	95,6
февраль	17128	15216	в3,1р	89,3
март	14365	12010	в2,4р	78,9
I квартал (в среднем за месяц)	16711	14754	в3,0р	80,1

ЗАНЯТОСТЬ И БЕЗРАБОТИЦА

	Численность не занятых трудовой деятельностью граждан, человек	из них безработных		
		человек	в % к	
			соответствующему периоду предыдущего года	предыдущему периоду
апрель	11337	9613	115,5	80,0
май	8505	6987	57,8	72,7
июнь	7899	6416	40,3	91,8
II квартал (в среднем за месяц)	9247	7672	63,3	51,9
июль	7792	6143	31,0	95,7
август	7109	5674	26,1	92,4
сентябрь	6357	4905	22,4	86,4
III квартал (в среднем за месяц)	7086	5574	26,4	72,7
октябрь	6239	4757	24,4	97,0
ноябрь	5988	4778	26,7	100,4
декабрь	5533	4667	26,2	97,7
IV квартал (в среднем за месяц)	5920	4734	25,7	84,9
2022г.				
январь	4582	3957	23,2	84,8
февраль	4379	3723	24,5	94,1
март	4453	3618	30,1	97,2
I квартал (в среднем за месяц)	4471	3766	25,5	79,6
апрель	4693	3929	40,9	108,6
май	4960	4198	60,1	106,8
июнь	5062	4309	67,2	102,6
II квартал (в среднем за месяц)	4905	4145	54,0	110,1
июль	5209	4507	73,4	104,6
август	5127	4420	77,9	98,1
сентябрь	4724	4109	83,8	93,0
III квартал (в среднем за месяц)	5020	4345	78,0	104,8
октябрь	4207	3574	75,1	87,0
ноябрь	4031	3258	68,2	91,2
декабрь	3630	3203	68,6	98,3
IV квартал (в среднем за месяц)	3956	3345	70,7	77,0

УРОВЕНЬ ЖИЗНИ НАСЕЛЕНИЯ

ЗАРАБОТНАЯ ПЛАТА

Среднемесячная номинальная начисленная заработная плата в ноябре 2022 года, по оценке, составила 41528 рублей и по сравнению с ноябрем 2021 года увеличилась на 14,5%.

Динамика среднемесячной номинальной и реальной начисленной заработной платы

	Средне- сячная номинальная начисленная заработная плата, рублей	В % к ¹⁾		Реальная заработная плата в % к	
		соответ- ствующему периоду предыду- щего года	предыдущему периоду	соответ- ствующему периоду предыду- щего года	предыдущему периоду
2021г.					
январь	33530	107,0	80,3	101,1	79,7
февраль	32142	104,1	96,1	97,8	95,3
март	33870	105,7	105,7	99,5	105,0
I квартал	33121	105,4	93,4	99,3	91,2
апрель	36475	113,8	107,0	107,6	106,0
май	35854	108,5	98,3	102,3	97,8
июнь	38287	110,4	106,8	103,8	106,4
II квартал	36873	110,9	111,1	104,6	108,8
I полугодие	35030	108,3		102,1	
июль	35782	111,2	93,6	105,2	93,7
август	34617	110,0	96,9	103,4	96,7
сентябрь	35323	107,7	102,0	100,3	101,1
III квартал	35229	109,6	95,6	102,9	94,9
январь-сентябрь	35088	108,7		102,3	
октябрь	35286	108,3	99,9	100,4	98,9
ноябрь	36149	113,7	102,5	104,7	101,2
январь-ноябрь	35201	109,1		102,3	
декабрь	45853	109,8	126,8	101,5	126,2
IV квартал	39097	110,5	111,0	102,1	108,1
год	36083	109,2		102,3	
2022г.					
январь	37214	111,1	80,7	101,8	79,4
февраль	35407	108,7	95,5	99,2	94,3
март	39655	115,7	111,9	99,4	104,7
I квартал	37388	111,8	95,4	100,1	90,2
апрель	39500	108,0	99,6	91,6	97,4
май	39925	111,1	100,9	94,9	101,1

УРОВЕНЬ ЖИЗНИ НАСЕЛЕНИЯ

	Среднемесячная номинальная начисленная заработная плата, рублей	В % к ¹⁾		Реальная заработная плата в % к	
		соответствующему периоду предыдущего года	предыдущему периоду	соответствующему периоду предыдущего года	предыдущему периоду
июнь	43558	113,8	109,1	98,6	110,2
II квартал	41016	111,1	109,7	95,1	102,8
I полугодие	39193	111,4		97,5	
июль	40140	112,0	92,2	97,6	92,8
август	38664	111,1	96,3	97,7	97,0
сентябрь	40425	114,1	104,6	101,3	104,6
III квартал	39741	112,4	96,9	98,9	98,8
январь-сентябрь	39373	111,7		97,9	
октябрь	41733	117,8	103,2	105,4	103,0
ноябрь	41528	114,5	99,5	103,6	99,4
январь-ноябрь	39779	112,5		99,1	

¹⁾ Темпы роста (снижения) рассчитываются по сопоставимой совокупности организаций отчетного и предыдущих периодов.

Среднемесячная начисленная заработная плата (без выплат социального характера) по видам экономической деятельности

	Ноябрь 2022г.			Январь-ноябрь 2022г.		
	рублей	в % к		рублей	в % к	
		ноябрю 2021г.	октябрю 2022г.		январю-ноябрю 2021г.	к уровню среднемесячной заработной платы по субъекту Российской Федерации
Всего	41527,8	114,5	99,5	39779,3	112,5	100,0
<i>из них организации с основным видом экономической деятельности:</i>						
сельское, лесное хозяйство, охота, рыболовство и рыбоводство	33976,7	107,4	96,0	31821,3	108,8	80,0
добыча полезных ископаемых	45084,0	106,1	93,3	41927,1	111,6	105,4
обрабатывающие производства	50391,5	122,6	98,7	46902,9	117,8	117,9
обеспечение электрической энергией, газом и паром; кондиционирование воздуха	57269,5	118,2	97,6	57608,2	110,2	144,8

СМОЛЕНСКАЯ ОБЛАСТЬ

	Ноябрь 2022г.			Январь-ноябрь 2022г.		
	рублей	в % к		рублей	в % к	
		ноябрю 2021г.	октябрю 2022г.		январю- ноябрю 2021г.	к уровню среднеме- сячной за- работной платы по субъекту Россий- ской Феде- рации
водоснабжение; водо- отведение, организа- ция сбора и утилизации отходов, деятельность по ликвидации загряз- нений	33021,2	115,1	95,2	32919,3	113,9	82,8
строительство	46917,8	124,8	106,5	40153,9	124,3	100,9
торговля оптовая и розничная; ремонт автотранспортных средств и мотоциклов	37448,6	108,6	98,7	36540,6	112,2	91,9
транспортировка и хранение	37740,6	119,9	98,9	35575,9	112,0	89,4
деятельность гостиниц и предприятий общест- венного питания	23847,2	120,6	100,0	23602,5	111,5	59,3
деятельность в области информации и связи	46987,8	111,4	105,2	46163,8	113,3	116,0
деятельность финан- совая и страховая	61061,9	103,5	93,5	63145,5	109,5	158,7
деятельность по опера- циям с недвижимым имуществом	27120,8	119,2	100,2	26789,6	121,3	67,3
деятельность профес- сиональная, научная и техническая	47083,8	111,0	100,1	46602,4	115,9	117,2
деятельность админи- стративная и сопутст- вующие дополнитель- ные услуги	28585,8	110,4	102,6	27327,2	113,8	68,7
государственное управление и обеспе- чение военной безо- пасности; социальное обеспечение	41060,7	102,8	94,6	41498,0	105,3	104,3
образование	32298,2	115,2	105,8	30548,9	110,8	76,8
деятельность в области здравоохра- нения и социальных услуг	37223,9	109,0	100,9	35718,6	106,6	89,8
деятельность в области культуры, спорта, организации досуга и развлечений	35868,5	119,9	103,9	32886,6	111,0	82,7
предоставление прочих видов услуг	33581,8	109,0	100,8	34172,0	105,0	85,9

ЗАДОЛЖЕННОСТЬ ОРГАНИЗАЦИЙ ПО ЗАРАБОТНОЙ ПЛАТЕ

Просроченная задолженность по заработной плате (по сведениям, представленным организациями, не относящимися к субъектам малого предпринимательства). Задолженность по заработной плате по кругу наблюдаемых видов экономической деятельности на 1 января 2023 года составила 12,2 млн рублей.

Динамика просроченной задолженности по заработной плате¹⁾

	на начало месяца						Численность работников, перед которыми имеется просроченная задолженность по заработной плате, человек
	Просроченная задолженность по заработной плате		в том числе задолженность				
	тыс. рублей	в % к предыдущему месяцу	из-за несвоевременного получения денежных средств из бюджетов всех уровней		из-за отсутствия собственных средств		
тыс. рублей			в % к предыдущему месяцу	тыс. рублей	в % к предыдущему месяцу		
2022г.							
январь	-	-	-	-	-	-	-
февраль	28885	-	284	-	28601	-	752
март	-	-	-	-	-	-	-
апрель	22247	-	-	-	22247	-	704
май	27745	124,7	-	-	27745	124,7	672
июнь	20710	74,6	-	-	20710	74,6	585
июль	9224	44,5	-	-	9224	44,5	298
август	16540	179,3	-	-	16540	179,3	589
сентябрь	8736	52,8	-	-	8736	52,8	258
октябрь	8683	99,4	-	-	8683	99,4	247
ноябрь	12733	146,6	-	-	12733	146,6	372
декабрь	12727	100,0	-	-	12727	100,0	373
2023г.							
январь	12209	95,9	-	-	12209	95,9	360

¹⁾ По кругу наблюдаемых видов экономической деятельности (без субъектов малого предпринимательства).

СМОЛЕНСКАЯ ОБЛАСТЬ

Просроченная задолженность по заработной плате по видам экономической деятельности на 1 января 2023 года

	Всего	в том числе				из-за отсутствия собственных средств
		из-за недофинансирования из бюджетов всех уровней	из них			
			федерального бюджета	бюджета субъекта РФ	местных бюджетов	
Тыс. рублей						
Всего	12209	-	-	-	-	12209
<i>в том числе организации с основным видом экономической деятельности:</i>						
обрабатывающие производства	9920	-	-	-	-	9920
транспорт	2135	-	-	-	-	2135
образование	154	-	-	-	-	154
В % к 1 декабря 2022г.						
Всего	95,9	-	-	-	-	95,9
<i>в том числе организации с основным видом экономической деятельности:</i>						
обрабатывающие производства	96,3	-	-	-	-	96,3
транспорт	92,9	-	-	-	-	92,9
образование	123,2	-	-	-	-	123,2

ДЕМОГРАФИЯ

По оценке, численность постоянного населения Смоленской области на 1 декабря 2022 года составила 898,1 тыс. человек и с начала года сократилась на 11,7 тыс. человек, или на 1,3%.

Сокращение численности населения происходило за счет естественной убыли и миграционного оттока населения. В общей убыли населения на долю естественной приходилось 72,0%, миграционной – 28,0%.

Показатели естественного движения населения¹⁾

	Январь-ноябрь					Справочно на 1000 человек населения за 2021г. в целом
	2021г.	2022г.	прирост (+), снижение (-)	на 1000 человек населения		
				2021г.	2022г.	
Родившихся	5658	5009	-649	6,8	6,0	6,7
Умерших	17083	13453	-3630	20,4	16,2	20,6
<i>в том числе детей в возрасте до 1 года</i>	31	21	-10	5,3 ²⁾	3,9 ²⁾	6,3 ²⁾
Естественная убыль (-)	-11425	-8444		-13,6	-10,2	-13,9
Зарегистрировано:						
Браков	5065	5597	+532	6,0	6,8	5,9
Разводов	3766	3769	+3	4,5	4,5	4,5

¹⁾ Информация о естественном движении населения формируется на основе данных из Единого государственного реестра записей актов гражданского состояния (ЕГР ЗАГС).

²⁾ На 1000 родившихся живыми.

ОБЩАЯ ХАРАКТЕРИСТИКА МИГРАЦИОННОЙ СИТУАЦИИ

Общие итоги миграции

	Январь-ноябрь			
	2021г.		2022г.	
	человек	на 10 тыс. человек населения	человек	на 10 тыс. человек населения
Миграция - всего				
прибывшие	28096	335,3	28536	345,0
выбывшие	27450	327,6	31814	384,7
миграционный прирост (+), снижение (-)	+646	+7,7	-3278	-39,6
<i>в том числе:</i>				
в пределах России				
прибывшие	20893	249,4	21291	257,4
выбывшие	22638	270,2	22135	267,6
миграционный прирост (+), снижение (-)	-1745	-20,8	-844	-10,2
внутрирегиональная миграция				
прибывшие	12100	144,4	12218	147,7
выбывшие	12100	144,4	12218	147,7

СМОЛЕНСКАЯ ОБЛАСТЬ

	Январь-ноябрь			
	2021г.		2022г.	
	человек	на 10 тыс. человек населения	человек	на 10 тыс. человек населения
миграционный прирост (+), снижение (-)	-	-	-	-
межрегиональная миграция				
прибывшие	8793	105,0	9073	109,7
выбывшие	10538	125,8	9917	119,9
миграционный прирост (+), снижение (-)	-1745	-20,8	-844	-10,2
международная миграция				
прибывшие	7203	86,0	7245	87,6
выбывшие	4812	57,4	9679	117,0
миграционный прирост (+), снижение (-)	+2391	+28,5	-2434	-29,4
<i>в том числе:</i>				
с государствами-участниками СНГ				
прибывшие	6024	71,9	5775	69,8
выбывшие	4713	56,3	7887	95,4
миграционный прирост (+), снижение (-)	+1311	+15,6	-2112	-25,5
со странами дальнего зарубежья				
прибывшие	1179	14,1	1470	17,8
выбывшие	99	1,2	1792	21,7
миграционный прирост (+), снижение (-)	+1080	+12,9	-322	-3,9

Территориальный орган Федеральной службы государственной статистики по Смоленской области

Отдел сводных статистических работ и общественных связей

Подписано 10.02.2023г.