



ТЕРРИТОРИАЛЬНЫЙ ОРГАН
ФЕДЕРАЛЬНОЙ СЛУЖБЫ
ГОСУДАРСТВЕННОЙ СТАТИСТИКИ
ПО СМОЛЕНСКОЙ ОБЛАСТИ

Обследования населения в 2023

Январь 2023



ТЕРРИТОРИАЛЬНЫЙ ОРГАН
ФЕДЕРАЛЬНОЙ СЛУЖБЫ
ГОСУДАРСТВЕННОЙ СТАТИСТИКИ
ПО СМОЛЕНСКОЙ ОБЛАСТИ

Обследования населения в 2023

- 01 Предисловие
- 02 Нормативно-правовая база
- 03 Наблюдения
- 04 Проведение опроса
- 05 Конфиденциальность сведений
- 06 Информирование и публикации

Предисловие

В российской статистической практике осуществляется сбор большого объема статистических данных с использованием разнообразных форм статистической отчетности. Эта отчетность охватывает все социальные сферы: образование и здравоохранение, занятость и безработицу, транспорт, науку и культуру сельское хозяйство и т.д.



Нормативно-правовая база

Постановление Правительства РФ от 27 ноября 2010 г. № 946 «Об организации в Российской Федерации системы федеральных статистических наблюдений по социально-демографическим проблемам и мониторинга экономических потерь от смертности, заболеваемости и инвалидизации населения»

Выборочное наблюдение доходов населения и участия в социальных программах

Выборочное наблюдение рациона питания

Выборочного наблюдения качества и доступности услуг в сферах образования, здравоохранения и социального обслуживания, содействия занятости населения

Выборочное наблюдение состояния здоровья населения

Нормативно-правовая база

Приказ Росстата от 25 сентября 2019 года № 552

«Об утверждении методических указаний по проведению выборочного статистического наблюдения за сельскохозяйственной деятельностью личных подсобных и других индивидуальных хозяйств граждан»

Приказ Росстата от 17 марта 2022 года № 125

«Об основных методологических и организационных положениях по проведению выборочного обследования сельскохозяйственной деятельности личных подсобных и других индивидуальных хозяйств граждан»

Выборочное
статистическое
наблюдение за
сельскохозяйственной
деятельностью личных
подсобных и других
индивидуальных хозяйств
граждан

Нормативно-правовая база

Федеральный план
статистических работ,
утверждаемый
распоряжением
Правительства РФ
от 6 мая 2008 года №671-р
(с изменениями)

Выборочное наблюдение бюджетов домашних хозяйств

Выборочное наблюдение рабочей силы

Выборочное федеральное статистическое наблюдение по вопросам использования населением информационных технологий и информационно-телекоммуникационных сетей

Наблюдения



19 января —
5 февраля



На **бумажном**
носителе

Выборочное наблюдение доходов населения и участия в социальных программах



644 домохозяйства

448 домохозяйств



196 домохозяйств



Цель обследования - получение достоверной и официальной информации, отражающей роль оплаты труда, доходов от самостоятельной занятости и от собственности, пенсий и социальных пособий в обеспечении материального благосостояния семей, тенденций в изменении уровня дифференциации доходов и уровня бедности среди различных социально-экономических слоев населения, участие семей в социальных программах, пенсионном и медицинском страховании, материальное и социальное обеспечение малоимущих семей, и влияние мер социальной поддержки на уровень их благосостояния.

Наблюдения



Апрель



На бумажном носителе

Выборочное наблюдение рациона питания



380 домохозяйств

240 домохозяйств



140 домохозяйств



Основной целью проведения наблюдения является получение статистической информации, отражающей социальные, экономические и поведенческие факторы, влияющие на обеспечение полноценного и здорового питания.

Наблюдения



Июль

На **бумажном**
носителе

Выборочное наблюдение качества и доступности услуг в сферах образования, здравоохранения и социального обслуживания, содействия занятости населения



450 домохозяйств

300 домохозяйств



150 домохозяйств



Цель обследования получения статистической информации, отражающей фактические потребности населения в получении образовательных и медицинских услуг, социальном обслуживании, услуг в области содействия занятости населения, удовлетворенность населения объемом и качеством полученных услуг, их влияние на уровень благосостояния семей.

Наблюдения



4 сентября –
3 октября



На **планшетных
компьютерах**

Выборочное наблюдение состояния здоровья населения



459 домохозяйств

Целью Выборочного наблюдения состояния здоровья населения является получение статистической информации, характеризующей приверженность населения здоровому образу жизни, состояние здоровья населения, пищевые привычки, физическую активность. Результаты Выборочного наблюдения состояния здоровья населения предназначены для реализации федеральных проектов «Старшее поколение» и «Укрепление общественного здоровья» национального проекта «Демография», использования при разработке мер демографической и социальной политики.

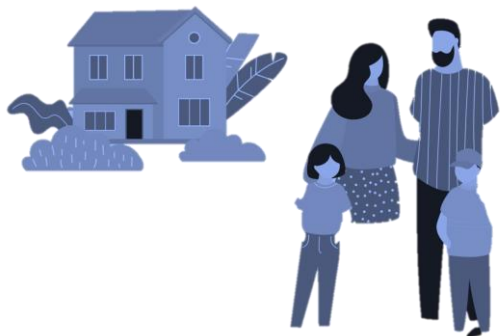
Наблюдения



Сбор данных в течение 10
дней 5 раз в год



Выборочное статистическое наблюдение за сельскохозяйственной деятельностью личных подсобных и других индивидуальных хозяйств граждан



1116 личных подсобных
хозяйств сельской местности за год

Целью проведения обследования является получение официальной статистической информации о производстве сельскохозяйственной продукции в натуральном выражении, поголовье скота и птицы, расходе кормов, реализации продукции собственного производства, расходах на оплату услуг наемным работникам в хозяйствах населения Смоленской области.

Наблюдения



Сбор данных на
ПОСТОЯННОЙ
ОСНОВЕ



На **бумажном**
носителе

Выборочное наблюдение бюджетов домашних хозяйств



450 домохозяйств

300 домохозяйств



150 домохозяйств



Обследование бюджетов домашних хозяйств по своему характеру являются многоцелевым. Его основные задачи определены как получение весовых показателей для расчета индекса потребительских цен и данных для составления счетов сектора домашних хозяйств в системе национальных счетов. Традиционно бюджетное обследование также является источником статистических данных о распределении населения по уровню материального благосостояния, об уровне бедности и потреблении продуктов питания.

Наблюдения



Ежемесячно
9 календарных дней



На планшете

Выборочное наблюдение рабочей силы



671 Респондент
(ежемесячно)

355 Респондентов



316 Респондентов



Обследование рабочей силы предоставляет актуальные данные об изменениях ситуации с занятостью населения, видах занятости, размерах и причинах безработицы, продолжительности периода незанятости, составе занятого населения и безработных по полу, возрасту, образованию, семейному положению. Обследование позволяет наиболее полно характеризовать формы и сферы приложения труда занятого населения. Информация, полученная из обследования рабочей силы, позволяет органам власти оценить эффект мероприятий, проводимых в области занятости населения, и разработать направления будущей политики.

Наблюдения



18-24 сентября
16-22 октября



На планшете

Выборочное федеральное статистическое наблюдение по вопросам использования населением информационных технологий и информационно-телекоммуникационных сетей



671 Респондент
(ежемесячно)

355 Респондентов



316 Респондентов



Обследование ИКТ организуется в целях получения статистической информации, отражающей:

- наличие и использование в домохозяйствах информационных технологий и информационно-телекоммуникационных сетей
- использование населением мобильных телефонов, персональных компьютеров и сети Интернет;
- использование средств защиты информации;
- использование сети Интернет для заказов товаров и/или услуг;
- получение государственных и муниципальных услуг в электронной форме;
- влияние ИКТ на жизнь населения и т.п.

Проведение опроса



Статистические обследования осуществляются интервьюерами, привлеченными для проведения обследований путем обхода жилых помещений.

Роль интервьюера является одной из ключевых при проведении наблюдений, от его работы зависит точность и достоверность первичной информации, в конечном итоге успех всего полевого этапа.

Интервьюер при посещении домохозяйства обязан иметь и предъявить :

удостоверение интервьюера и паспорт;

обращение к домохозяйству



Конфиденциальность сведений

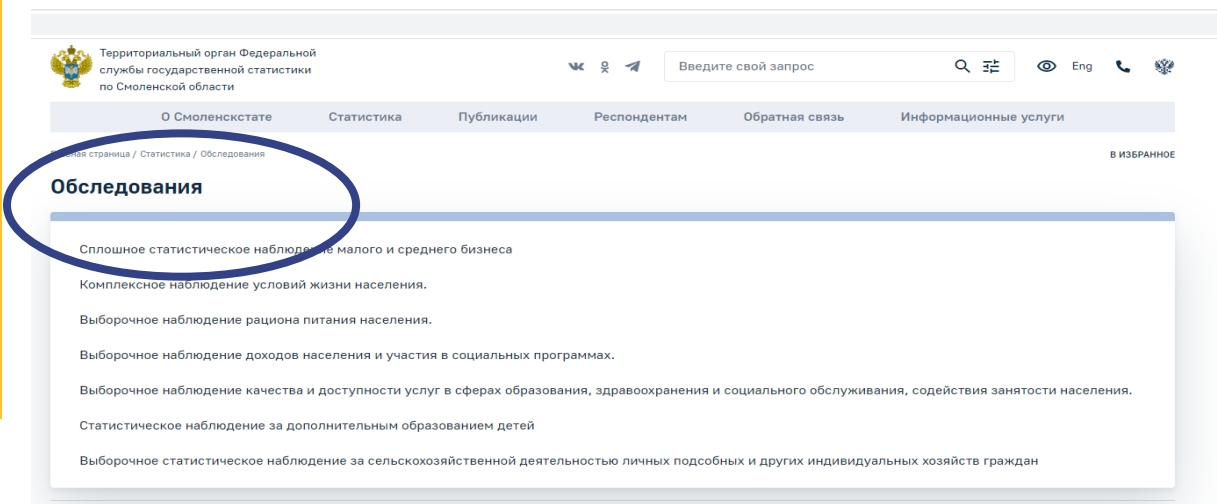
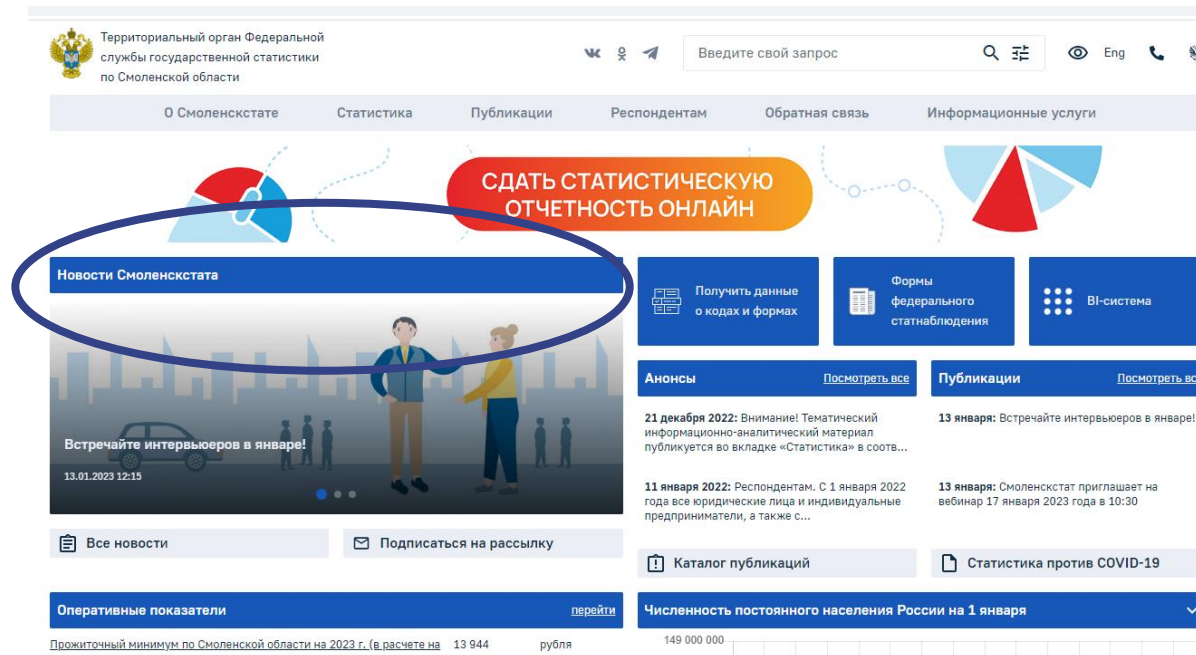
Заполнение вопросников производится интервьюером со слов респондентов без предъявления каких-либо документов, подтверждающих правильность ответов. Сведения, которые интервьюер фиксирует в вопроснике, являются конфиденциальными и не подлежат разглашению. Интервьюер несет личную ответственность за соблюдение конфиденциальности полученной от респондента информации.



Информация, полученная от респондента, предназначена только для статистических целей при условии обязательного обезличивания персональных данных.

Информирование и публикации

Информация о сроках и местах проведения обследований размещается на официальном сайте Смоленскстата: <https://sml.gks.ru> в разделе «Новости Смоленскстата»



С итогами проведенных обследований можно ознакомиться на официальном сайте Смоленскстата <https://sml.gks.ru> в разделе «Обследования»

Благодарю за внимание!

